

000159

西安市未央区地方志丛书

地震志



未央区科学技术委员会

1996年6月

防震减灾

造福人民

杨书民

一九九六年七月五日

未央区主管区长杨书民同志为《未央区地震志》题词

防震减灾
促进发展

罗伯发

一九九六年七月五日

西安市地震局副局长罗伯发同志为《未央区地震志》题词



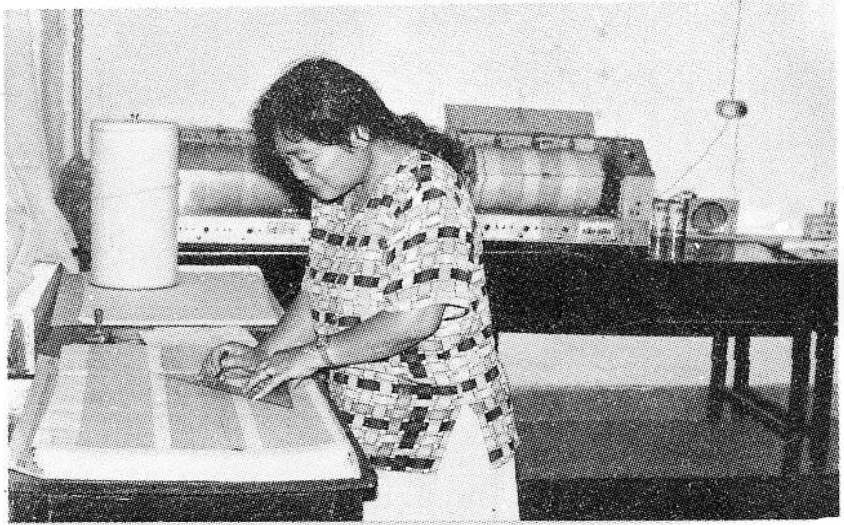
市政府副市长芦剑国，市地震局局长刘景文、谢正章、未央区副区长高树军等领导参加我区地震科普知识报告会



副市长芦剑国在我区地震科普知识报告会上讲话



技术人员正在分析震情



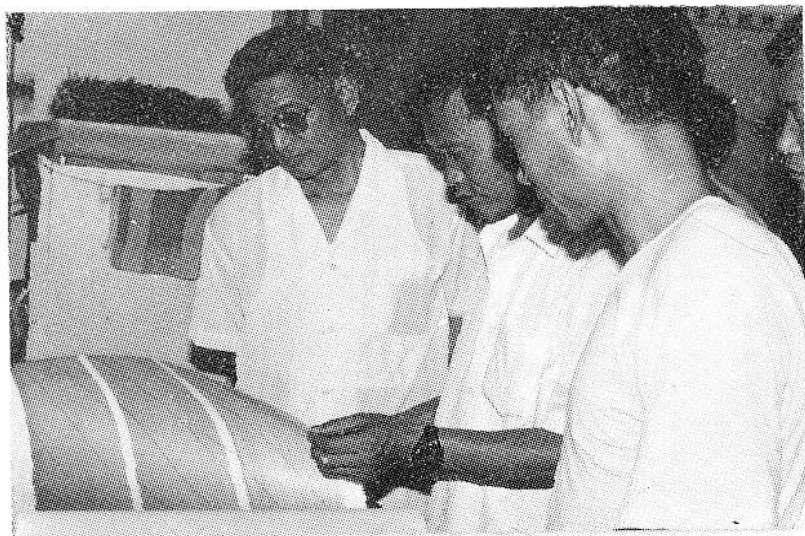
技术人员正在计算测试结果

精心分析，认真评比

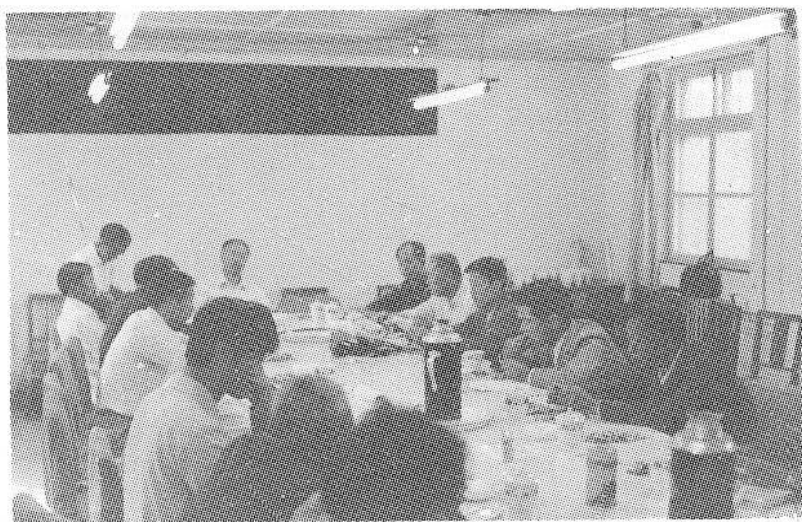


省地震局科技监测处处
长付长齐(高工)和地方地震
工作处陈四喜工程师在我区
电磁波资料评验收会上

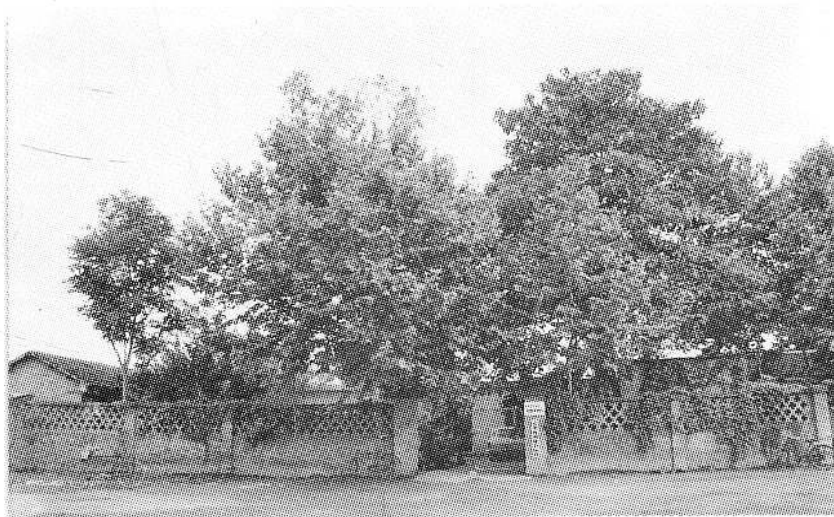
市政协参事室贺毅生参
事视察我区地震工作



1987年10月，未央区地
震工作会议在西航公司招待
所召开



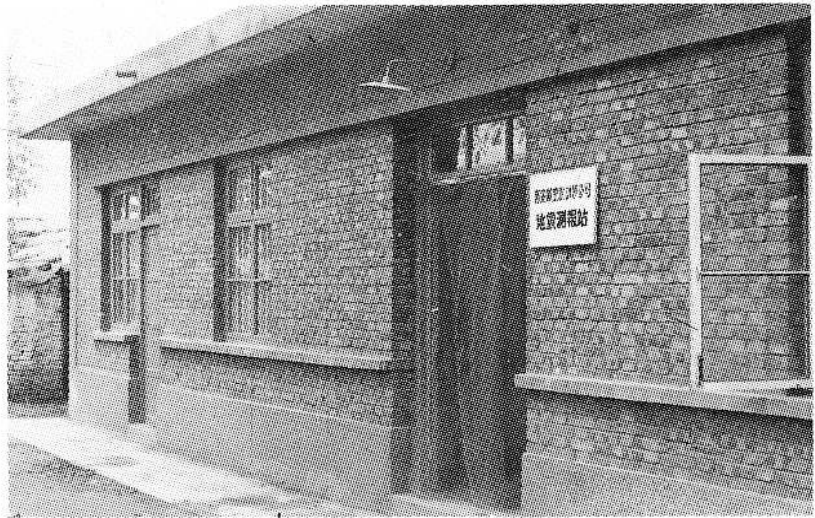
向群众宣讲地震科普知识



西安车辆厂地震测报站



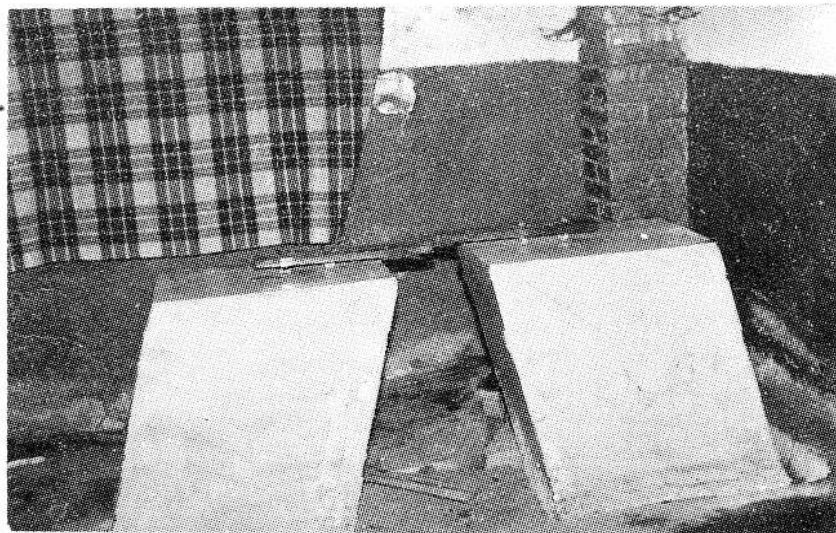
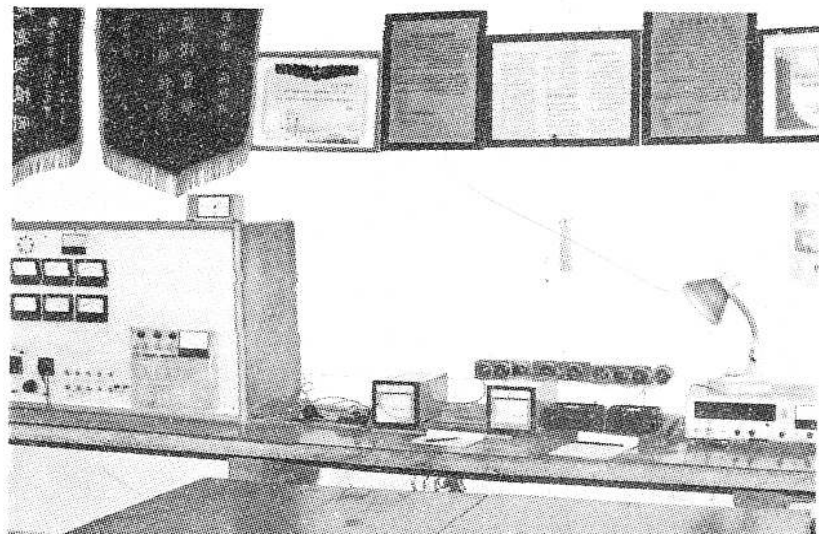
西安华山分厂地震测报站



西航公司地震测报站

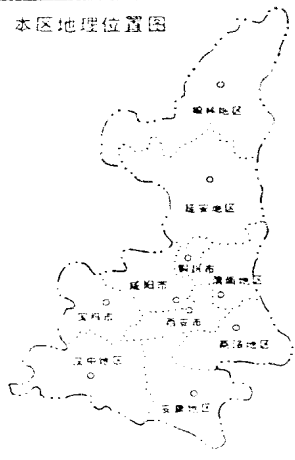
器
观
测
室

西
航
公
司
地
震
测
报
站
仪

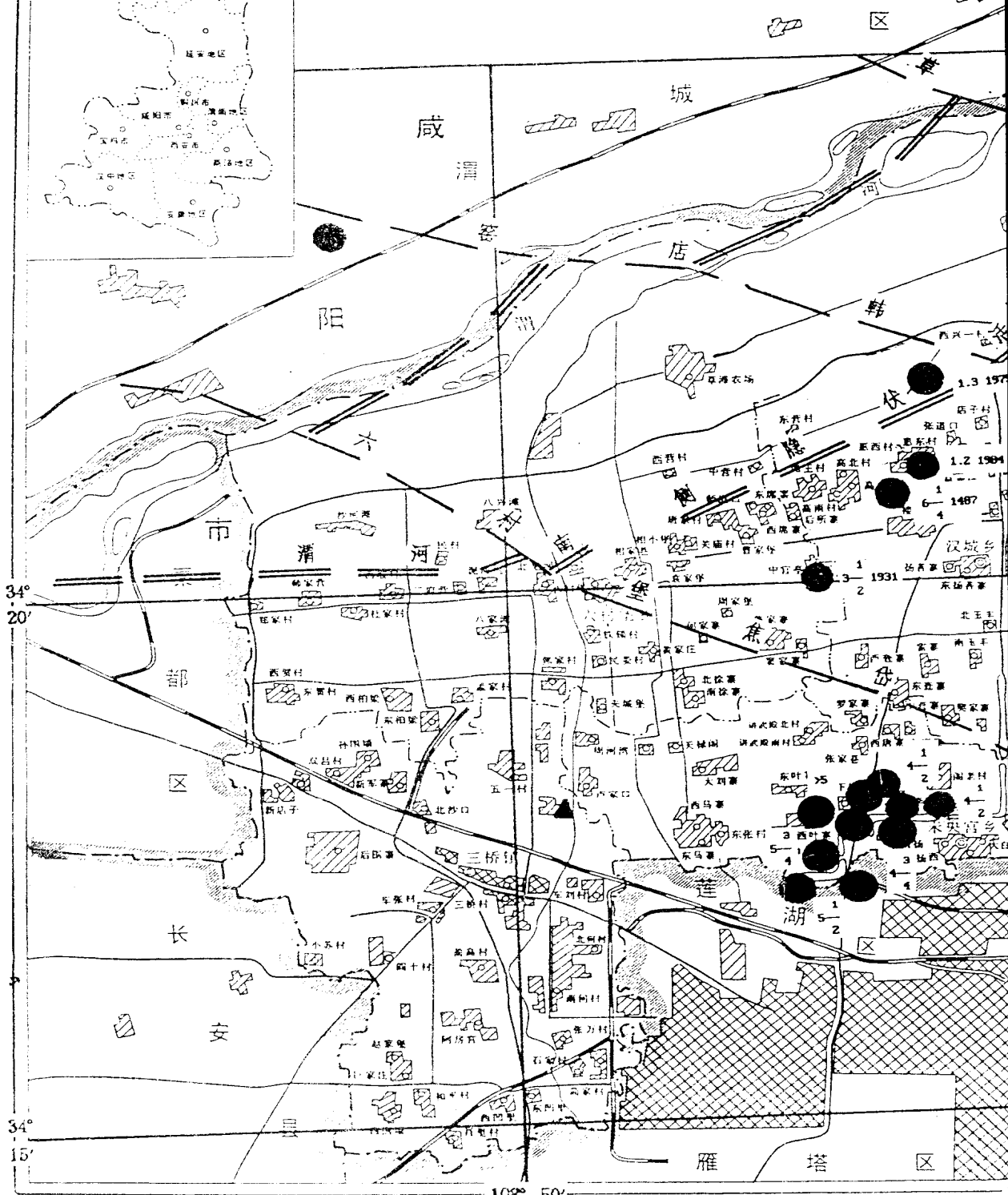


陕
西
重
型
机
器
厂
利
用
平
板
仪
观
测
地
裂
缝
变
化
情
况

本区地理位置图



未央区活动断裂构造与地震分布图



65° 109° 00'

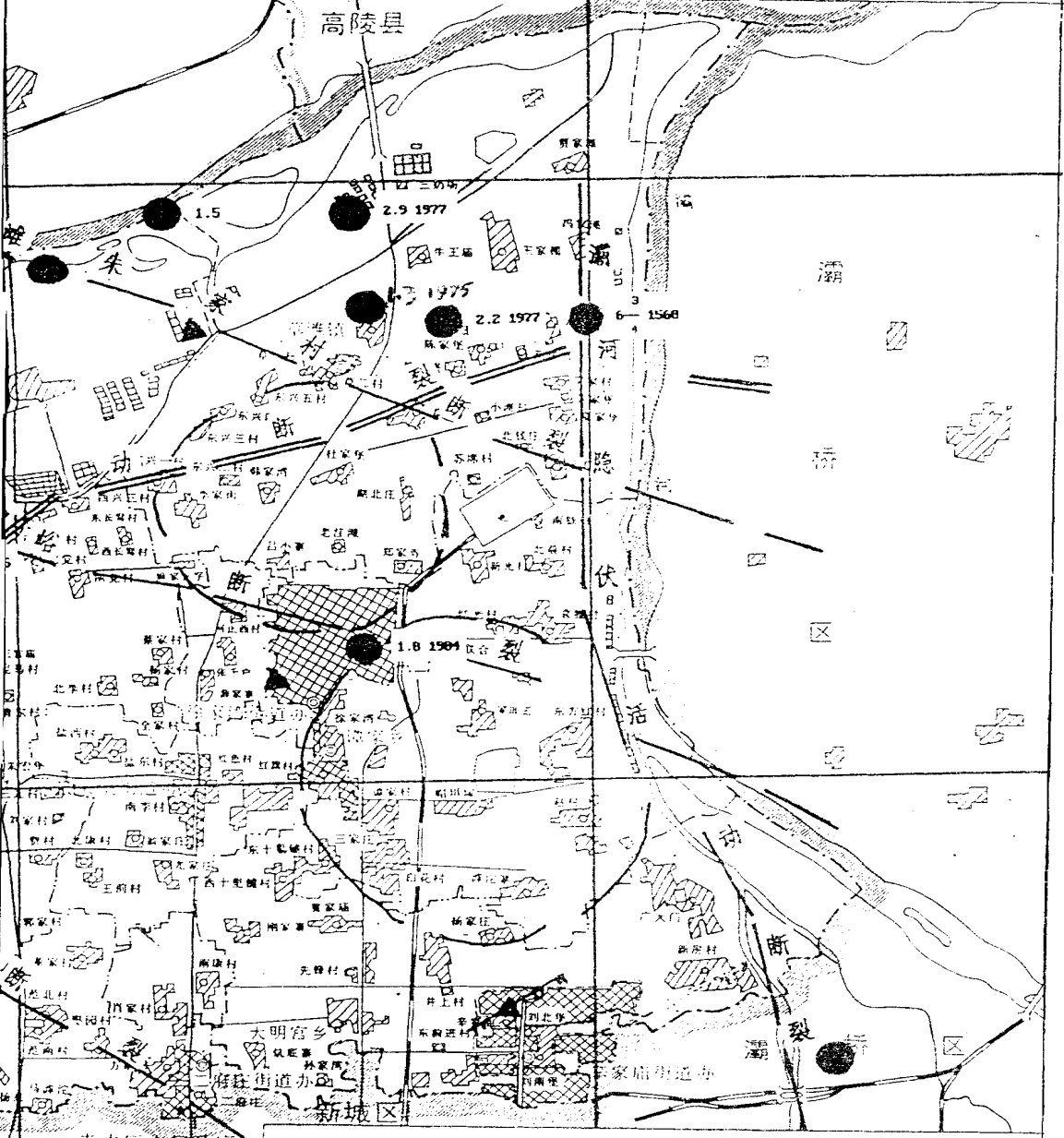


图 例			
★	区人民政府驻地	——	铁路
◎	乡(镇)及街道办事处	——	公路
○	村民委员会驻地	---	区界
——	河 流	↗	现代地裂缝
▲	地震站所在地	○	环状构造
==	前中生代基底断裂	●	震中位置
---	活动断裂		震级 震发时间

比例尺 1:95000

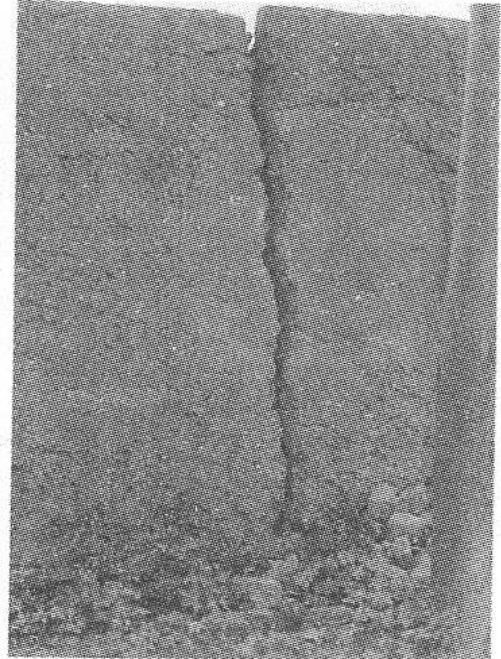
108° 55'



八府庄北农田。农田地表呈锯齿状开裂，缝宽10厘米，可见深度1.5米，显示张性特征。（镜向：垂直）



大明宫抽水站库房。房内水泥地面裂缝呈锯齿状沿北东 50° 方向延伸，缝宽2厘米，垂直错距4厘米，南低北高，显示垂直张扭性特征。（镜向：北东）



辛家庙西村菜园北围墙。土围墙开裂，裂缝沿北东 43° 方向穿过菜园，墙缝宽6—7厘米，垂直错距5厘米，墙体形态东低西高。（镜向：南）

陕西重型机械厂子弟学
校水泥路面开裂下沉，裂缝
呈「 ∞ 」形锯齿状延伸，缝宽 5
厘米，垂直错距 8.5 厘米，地
表形态西高东低，显示垂直
张扭性特征。（镜向：南西）



辛家庙西村菜园探槽。探
槽长 11 米，宽 1.5 米，深 2 米，
底面具三条裂缝，呈右行斜列
式，北边一条裂缝分枝，中间
的裂缝较窄，出露不明显，南
北裂缝较宽，从剖面可以看出
产状近于直立。（镜向：北东）



辛家庙地裂缝的底面南边
一条缝。地裂线沿北东 60° 呈
波状延伸，缝宽 4—28 厘米，
有水平错动现象，垂直错动不
明显，显示水平张扭性特征。
（镜向：南西）

西安市未央区地方志丛书

地 震 志



西安市未央区科学技术委员会

1996年6月

《未央区地震志》编审委员会

主任：王兴元

委员：王兴元、邵淑兰、杨书绅、高清华

顾问：余永安

主编：高清华

序

西安是我国六大古都中历史最长、建都朝代最多的一个，历史上共有十三个朝代、一千多年建都于西安。未央区位于西安城北，历代皇宫均建在未央区范围内，从秦代的阿房宫、汉未央宫、隋大兴城到唐大明宫，使未央区40%以上的土地处于遗址内。历代皇帝在未央的范围内演出各种勾心斗角、争权夺利闹剧的同时，也给我们留下了大量对大自然和各种奇异现象的记述。张伯声先生曾认为：“陕西是中华文明的摇篮之一，其先期的历史记载几乎与中华民族之早期历史等驾齐驱，其地震记载之源远流长恐再无第二个省份可相伯仲。”未央区地震志的编者，经过几年的涉猎古籍，旁证博引，参照国家地震部门对历代所记地震震中的确定，记入未央地震志中。但由于历史地震无仪器记录，而有些地震的史料记载又过于简单，权威部门确定的震中位置大约又以当时京师的经纬度来确定，按此经纬度确定的震中位置，恰在未央境内。

未央区地震监测预报工作，始于1976年唐山大地震后，先由各厂、矿企业、学校搞