

008940

# 新昌文物志

当代中国出版社

# 新昌文物志

新昌文物志编纂委员会编

当代中国出版社

波 古 際 今  
馳 往 奔 來

海衛早題



東浙唐詩跡  
彰昌多史事  
文物心紀之  
志書傳永世

庚辰中秋後一日汪濟英



# 新昌文物館

趙樸初題



1987年11月9日，全國政協副主席、中國佛教協會會長、著名書法家趙樸初先生，為新昌文物館題寫館名。

# 新昌文物



1. 石弥勒像(南朝·梁天监315年)

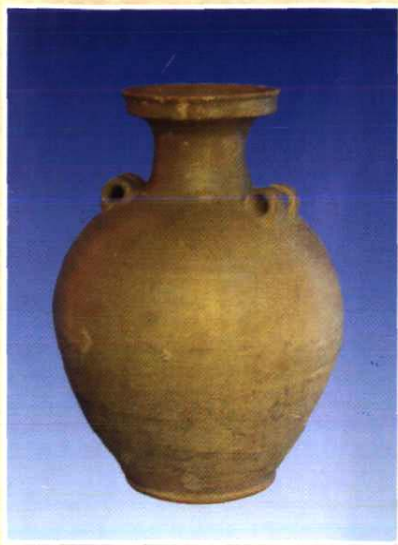
2. 酱釉镡瓷斗盘(东汉晚期)



3. 青瓷狮形插座(西晋·元康九年)



4. 青瓷钵(东晋·大兴三年)



5. 青瓷四系盘口壺(隋·仁寿四年)



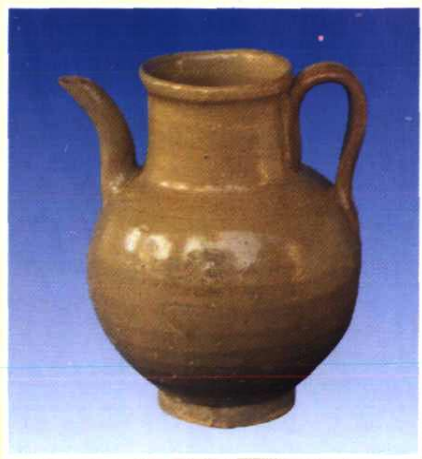
6. 葵边凤凰花卉青铜镜(唐)



7. 陶龟砚(唐)



8. 多角壺(唐)



9. 青瓷小执壺(五代)



10. 鎏金铜像(北宋)



11. 龙纹连珠玉牌(北宋)



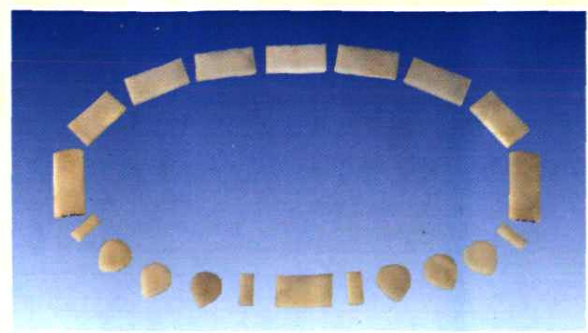
12. 冻石鹿钮印章(南宋·1174)



13. 小石鼓(镇纸)(宋·1174)



14. 封何鉴圣旨(明·正德八年)



15. 腰带玉铸(明)



16. 夔龙玉佩(清)

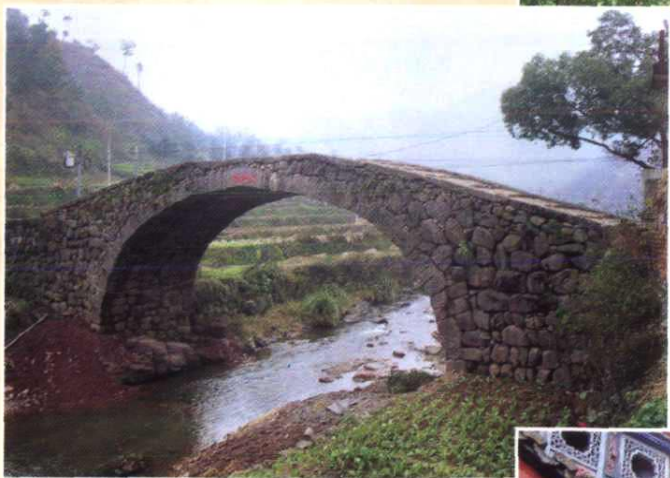




17. 新昌城隍庙戏台(明·成化11年)



18. 上三坑风雨桥(清·嘉庆19年)



19. 桃源迎仙桥(清·道光甲辰年 1844)



20. 沃洲山真君殿(清)







# 序 一

毛 昭 晰

《新昌文物志》即将出版,这是继青田、余杭、绍兴等县、市文物志之后,我省文物工作者编写的又一部文物志,我对它的出版感到由衷的高兴。

文物是传统文化的载体,是人类历史的实物见证,其重要性是毋庸置疑的。我国是四大文明古国之一,地面、地下文物极为丰富,解放后经过两次全国性的文物大普查,人们基本上掌握了文物分布的概况。但是未被发现的文物尚不在少数,不断进行调查是文物工作者的重要职责。新昌的文物考古工作者多年来在艰苦的条件下对全县的文物进行了实地的调查发掘和清理研究,在这个基础上写出了《新昌文物志》。这是一部有见地,颇有学术价值的著作,它勾勒出新昌县境内文物遗迹分布的概貌,介绍了库藏文物的历史背景及其文化内涵,使读者能够从中受到教益。

《新昌文物志》给我的突出的印象是它的编写体例。一般来说,我国志书的体例多按门类横排,史书则多按时代纵分。青田、余杭、绍兴等地的文物志采用的都是横向排比的体例,而《新昌文物志》独树一帜,按中国通史的体例编写。全书按历史年代分章,各章按文物性质门类分节,努力做到“纵中有横,纵横结合”。每章首节介绍历史背景及重大历史事件,以史引物,融史于物,使读者能在历史的大环境中认识文物的价值。作为一部文物志来说,这是十分难得的尝试。

其次,这本书的有些部分把互相关联的文物资料组合在一起,综合立目介绍,这样做可以使读者对某些历史事件、人物和地方家族有比较完整和系统的认识。例如宋代墓志铭文一节中,将石妙观、吴荐发、袁妙观三块墓(圹)志合为一组,明代墓葬中将何鉴、何宇、何浩等墓合为一组,作综合介绍。我觉得这样的写法也是很有特色的。

书中有些部分利用了当地宗谱的资料,如《南洲丁氏宗谱》、《新刻琅琊王氏宗谱》、《彩烟杨氏宗谱》、《彩烟丁氏宗谱》、《查林梁氏宗谱》、《新昌石氏宗谱》、《溪西何氏宗谱》、《吕氏宗谱》、《胡氏宗谱》等等。把这些宗谱中记载的材料和其它史、

志互相引证,使这本文物志的内容更加翔实可靠,这也是本书的优点。

还有一点也值得一提。一般文物志对遗址、墓葬或出土文物的描述,往往只说明发现的时间、地点及大小、尺寸、形状、性质。而新昌文物志在许多地方还叙述了发现的经过,使读者对文物有更为全面的了解,增添了此书的可读性。

此书末尾附录了“新昌县文物保护单位一览表”、“新昌县古墓清理发掘概况表”及新昌的文物工作者在全国报刊发表的文物考古论文目录。作为一部志书,这样的附录是必要的。

《新昌文物志》的编写出版是新昌县文管会办公室的同志多年辛勤工作的结晶,他们为新昌的文物事业兢兢业业,踏踏实实作出了无私的奉献,这种精神值得人们钦佩和学习。主编潘表惠同志是我的老友,他只受过中等教育,自六十年代末参加文物工作之后,把自己的全部精力投入到文物的抢救、维修、保护和调查研究中去,甚至钻到废品收购站去拣“破烂”,到“破四旧”的残存文物中去找珍宝,1983-1985年全省开展文物普查时,他几乎走遍了新昌全县的各个角落,编写了十多册普查资料。由于他的出色的工作成绩,所以有一段时间我曾请他到浙江省文物局参加文物地图集的编写工作。由这样一位同志主编新昌县的文物志自然是最合适不过的了。当然,新昌县的文物工作能有今天这样的成绩,还有赵曦、俞南兴和其他许多同志的功劳。在这本书的编写出版过程中,新昌县委书记谢卫星同志、县长黄金梁同志,特别是多年担任县文管会主任的副县长张岳明同志和县文化局局长徐柏青同志热情地给予帮助和支持,使我深受感动。作为一个老文物工作者,借写序的机会,我向所有为新昌文物保护工作作过贡献的同志表示深深的感谢和敬意。

二〇〇一年一月十一日  
于杭州弥陀山

## 序 二

新昌又名沃洲,是一块山川秀美,历史悠久,文化绚丽,经济繁荣的土地,到处闪耀着灿烂的古代文明。

她东邻奉、甬,南界台、温,西接金、衢,北通绍、杭。自古是四方往来的通商要道和高僧、文人、名贤荟萃之地,是古代“唐诗之路”的精华所在,也是山水诗画的发祥地。

早在商代以前,祖先们就在这里开荒辟地,躬耕繁衍生息其上。一代又一代勤劳淳朴的新昌人民,在 1200 平方公里的土地上,为后代人留下了极其丰富、珍贵的文化遗产:南明古刹大佛寺中的“江南第一大佛”,距今已有 1500 多年历史,与北方的龙门、云冈石窟同属古代造像艺术之代表,具有极高的文物价值。唐宋以来,众多高僧宦宦、文人墨客因新昌的地理环境、经济条件、社会风情等特殊的文化背景接踵而来,或遁迹隐居,或流连山水,或赋诗论道,写下了许多咏歌大佛和赞美沃洲风景的诗文、题咏、碑匾及摩崖石刻等,竺潜、支遁等十八高僧,孙绰、王羲之等十八名士,李白、杜甫、白居易等 300 多名诗人,在这里留下了众多遗迹和千古传诵的诗篇。自宋文、武状元石公辙、石公谔以来,左丞相兼枢密使王爚,元学者潘音,明钦赐“天下第一清官”布政使甄完,兵部尚书何鉴,工部尚书吕光洵,礼部尚书潘晟,清艺术家潘西凤,及农民暴动首领张万成,中国共产党司法工作开拓者梁柏台等本邑先贤,或立德,或立言,为新昌的历史文化添上了浓彩。勤劳智慧的新昌人,世世代代薪火相传,还创造积累了具有新昌特色的戏曲文化、饮食文化、建筑文化、茶文化等宝贵的地域文化,如具有“天下第一团”之称的新昌调腔,填补中国桥梁建筑史上空白的悬链线型单孔石拱桥迎仙桥,至今尚保持完好的天姥岑谢公道(古驿道),名闻中外的新昌名茶,以及为众多中外游客喜爱的新昌小吃等等,另外,境内还有古遗存,古墓葬群数十处,有馆藏文物 1600 多件,馆藏家谱 30 多种等等。新昌人祖祖辈辈在漫长的历史进程中不断演进、发展,留下了丰富的历史文明的精华。

现实新昌是历史新昌的发展,从历史角度看新昌是最佳视角。因此,为具有丰富的历史信息的文物编纂志史,是一件极有现实和历史意义的大事。她既有弘扬新昌历史文化之功能,又有宣传研究新昌地域经济发展之殊效;她既能为有效保护和利用文物起积极作用,又能为后代人了解新昌,热爱新昌和推动新昌两个文明建设提供不可替代的原始素材。

《新昌文物志》付梓了,这是编者和新昌广大文物工作者在新世纪向新昌人民献上的一份厚礼,是新昌文化建设中的一件幸事,是可喜可贺的。文物馆的同志执意嘱我为《志》写几句,于是写了这篇拙文,以为序。

A handwritten signature in black ink, appearing to read '张国强' (Zhang Guoqiang), written in a cursive style.

2001年2月10日

# 凡 例

一、本志以辩证唯物主义和历史唯物主义为指导,记载力求真实,论证精确有据。

二、本志按中国通史体例编写,从新石器时代起至新中国成立止,按历史年代分编成十一章,五代时期按浙江历史及地域特点,改设吴越国时期专章,其下限延伸至宋太平兴国中,吴越国归宋时止。

三、各章按遗址遗存、墓群墓葬、碑石墓志、建筑、库藏文物等文物部类设节,以文物点及文物立目,内容较少的章则省节直接立目。

四、根据史志结合的论述原则,各章小序简要介绍当时历史背景及主要历史事件,以加深对此时期文物的理解。

五、在已清理发掘的古墓葬条目中,凡墓中出土文物不分文物门类而作综合介绍,以便对墓主的生平历史、当时社会习俗有一个整体认识。

六、彩色图版展示的图照,在各章行文中必有叙述,并作注明,行文中所附图照必紧扣内容,某些附图限于条件,如墓葬出土现场等,不甚清晰,无法重制,但为了确证历史时期及墓主身份,保留这些一手资料仍属必要,故仍予以入书。

七、历史纪年,民国及民国以前沿用中国历史纪年,在出现时插注公元纪年。因文中所称年代多为 20 世纪,为简明略去 20 世纪,其他世纪则不略。“解放前(后)”,指 1949 年 5 月新昌解放前(后)。新中国建立前(后)指中华人民共和国建立前(后)。

八、本志材料来源于文物普查资料、墓葬清理发掘简报、文物实测及有关古籍记载经过复查的文物资料,时间截止于 2000 年。



# 目 录

序一 .....	毛昭晰
序二 .....	张岳明
凡例 .....	(1)
新昌地理环境及早期历史概况 .....	(1)
第一章 新石器时代晚期至春秋战国时期 (公元前 21 世纪至前 3 世纪) .....	(4)
兰沿文化遗存	
甘湾和金元出土石器	
凤凰村出土青铜铍	
安溪遗存出土遗物	
钟楼下出土青铜剑	
库藏其他文物	
第二章 秦汉时期(公元前 221 年 - 公元 220 年) .....	(7)
西岭凤凰村东汉墓	
棣山东汉土坑墓	
拔茅出土建安神兽镜	
横渡街加油站东汉土坑墓	
库藏其他文物	
第三章 三国两晋时期(公元 220 - 420 年) .....	(13)
第一节 墓群分布 .....	(14)
新昌江流域:兰沿 棣山 章家山 鼓山 石角山 上礼泉 张家庄 凤凰 五联 潭等山	
黄泽江流域:莲花岭脚 大岙底 山头里 藕岸孟石家	
澄潭江流域:大姆山 云桐山 岗园山 西山庵(西花园) 横山 元家山 楼基 雅庄 白虎山	
第二节 已清理的两晋墓葬及出土文物 .....	(19)
楼基西晋元康九年(299)墓	