

中國建築西南設

計院四十年誌



中国建筑西南设计院
四十年志

1950—1990

別具匠心精設計
卷看紙上出文章
藍圖化作飛虹
舞裝點江山揚四方

西南建築設計院

四十周年

何郝炬



何郝炬

賀中國建築西南設計院四十五周年

堅定改革信念
強化管理意識
依靠科技進步
繁榮建築創作

吳良如素題於一九九九年



意匠揮妙手
瓊樓暖萬家
時代出傑作
譽名傳天涯

賀中國建築西南設計院建院四十周年

庚午春蕭桐題



改革開拓 求實創新
繁榮創作 勇攀高峰

祝賀西南建築設計院建院四十週年

中建總公司 馮挺貴

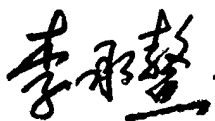
一九九〇年三月

序

在庆祝中国建筑西南设计院诞生四十周年之际,《中国建筑西南设计院四十年志》和大家见面了。四十年,在人类历史长河中,不过是弹指一挥间。西南院的职工,没有虚度光阴,他们用自己的智慧和辛勤劳动,为社会主义祖国的现代化建设,作出了积极的贡献。这本《志》,全面翔实地记载了西南设计院艰苦创业的发展历程,将作为永久的见证载入史册。我们希望通过这本《志》的编辑出版,从中吸取经验,弘扬过去,激励未来,振奋精神,开拓前进。

西南设计院的今天,是全体职工创造的结果。在庆祝西南院诞生四十周年的时候,我们要感谢为西南院的成长、发展作出贡献的前任历届领导,献出毕生精力的老同志,以及曾经共同奋斗现已离开西南院的同志们。对领导、关心、支持西南院的上级历届领导和社会各界朋友们,我们表示诚挚的敬意和衷心的感谢。

历史只能说明过去,不能代表未来。我们必须认真总结经验,持续、稳定地推动技术进步和设计、生产经营的发展,在深入改革开放的征途中,进一步发扬“团结、求实、开拓、创新”的精神,不断增强西南院的适应能力、应变能力和自我发展能力,沿着自己开辟的“走向世界”道路,坚定不移地向前迈进!



1990年2月

目 次

第一篇 建置沿革

第一章 院的前身.....	(1)
第一节 设计部 (1950.5~1951.7)	(1)
第二节 设计公司筹备处 (1951.7~1952.8)	(2)
第三节 西南建筑工程局设计处 (1952.8~1954.12)	(3)
第二章 院的初创阶段 (1955.1~1970.12).....	(4)
第一节 院的建立和演变.....	(4)
第二节 勘察室的建立和移交.....	(5)
第三节 建材室的成立及划出.....	(5)
第四节 四川省建筑设计院的并入和划出.....	(5)
第三章 “文革”时期.....	(6)
第一节 院革命委员会的成立到军管.....	(6)
第二节 下放四川省领导.....	(6)
第四章 全面发展时期.....	(7)
第一节 恢复四川省工业建筑设计院名称.....	(7)
第二节 恢复中央隶属关系.....	(7)
第三节 内部机构.....	(7)
第四节 西南建筑工程咨询公司.....	(8)
第五节 分支机构.....	(8)
第五章 代管及挂靠单位.....	(9)
第一节 标准设计总院西南分院.....	(9)
第二节 《木结构设计规范》管理组.....	(9)
第三节 全国木结构标准技术委员会.....	(9)
第四节 西南地区建筑标准设计协作领导小组办公室及四川省建筑标准设计 办公室.....	(10)
第五节 《建筑电气》编辑部.....	(10)

第二篇 职工队伍

第一章 基本情况.....	(15)
第二章 职工来源及变化.....	(15)
第一节 职工来源及构成.....	(15)
第二节 职工成批调进调出.....	(19)

第三章	工程技术人员的变化	(19)
第一节	工程技术人员不断壮大	(19)
第二节	专业齐全、技术配套	(19)
第三节	技术职称变化	(19)
第四章	职工培训	(22)
第一节	概况	(22)
第二节	职工大学	(22)
第三节	短期培训	(22)

第三篇 业务经营成果

第一章	业务范围	(25)
第二章	建筑工程设计成果	(25)
第一节	施工图设计	(28)
第二节	获奖主要设计项目简介	(35)
第三节	规划设计	(46)
第四节	标准设计	(46)
第五节	建筑装饰设计与施工	(49)
第六节	设计合作和国际设计竞赛	(49)
第三章	一业为主 扩大经营	(50)
第一节	建筑工程咨询	(50)
第二节	工程总承包	(51)
第三节	劳动服务公司	(51)
第四节	联合办企业	(51)

第四篇 技术进步

第一章	科研工作	(53)
第一节	组织机构	(53)
第二节	科研成果	(53)
第三节	业务建议	(54)
第四节	建筑物理	(56)
第二章	建筑创作	(56)
第一节	经济恢复时期 (1950~1952)	(56)
第二节	第一个五年计划时期 (1953~1957)	(56)
第三节	“大跃进”和经济困难时期 (1958~1960)	(58)
第四节	经济调整时期 (1961~1964)	(58)
第五节	设计革命和“文化革命”时期 (1964~1976)	(59)
第六节	建设社会主义现代化的新时期 (1978~1980)	(60)

第三章	结构专业	(63)
第一节	概 况	(63)
第二节	地基基础	(64)
第三节	砖木结构和混合结构	(66)
第四节	钢筋混凝土结构	(66)
第五节	高层建筑结构	(67)
第六节	大跨度空间结构	(68)
第七节	高耸结构	(69)
第八节	地下工程结构	(69)
第九节	房屋抗震	(70)
第四章	给水排水专业	(71)
第一节	概 况	(71)
第二节	取 水	(72)
第三节	水质净化和污水处理	(72)
第四节	消防技术	(73)
第五节	新产品开发	(73)
第五章	电气、弱电专业	(73)
第一节	概 况	(74)
第二节	供 电	(74)
第三节	电气照明	(75)
第四节	自动控制	(75)
第五节	弱 电	(75)
第六节	业务建设	(76)
第六章	暖通空调专业	(76)
第一节	概 况	(77)
第二节	采暖供热	(77)
第三节	空气调节	(78)
第四节	冷 藏	(78)
第五节	自动控制	(79)
第七章	动力专业	(79)
第一节	技术启蒙阶段	(79)
第二节	技术发展阶段	(79)
第三节	设计范围扩大技术继续进步阶段	(80)
第八章	建筑经济专业	(81)
第一节	机构设置	(81)
第二节	概预算工作	(82)
第三节	施工组织设计	(83)

第九章 电算专业	(83)
第一节 机构和设备	(83)
第二节 电算的应用和发展	(84)
第三节 人才培训和普及工作	(84)

第五篇 管理工作

第一章 管理工作依据	(85)
第一节 方针政策	(85)
第二节 管理体制	(86)
第三节 准准、规范	(87)
第四节 规章制度	(87)
第二章 计划管理	(88)
第一节 机构变化	(88)
第二节 业务的接受与下达	(89)
第三节 计划编制	(90)
第四节 计划执行	(91)
第五节 统计工作	(92)
第六节 科研计划管理	(92)
第三章 技术管理	(92)
第一节 机构变化	(92)
第二节 统计程序	(93)
第三节 技术审查	(93)
第四节 质量评定	(94)
第五节 全面质量管理	(95)
第六节 科研技术管理	(97)
第四章 企业化管理	(97)
第一节 概 况	(97)
第二节 技术经济责任制	(98)
第三节 技术经济承包责任制	(98)
第四节 内部经营承包责任制	(99)
第五章 人事劳动管理	(100)
第一节 机构变化	(100)
第二节 职工管理	(101)
第三节 干部的晋升任免	(101)
第四节 工程技术职务、职称的评定	(102)
第五节 工资管理	(103)
第六节 考核与奖惩	(106)
第七节 劳保福利	(107)

第八节 保卫工作	(107)
第六章 财务管理	(108)
第一节 概 况	(108)
第二节 固定资产基金管理	(109)
第三节 事业经费管理	(110)
第四节 专项基金管理	(114)
第五节 成本、盈余和奖励	(114)

第六篇 辅助生产

第一章 机构和人员	(117)
第二章 技术情报工作	(117)
第一节 情报协作活动	(117)
第二节 声相工作	(118)
第三节 资料翻译工作	(119)
第三章 图书资料	(119)
第四章 档案工作	(120)
第五章 晒图、复印与打字油印	(120)
第一节 晒 图	(120)
第二节 文件的打字、油印和复印	(120)
第三节 建筑模型制作	(121)

第七篇 生产、生活设施和生活福利

第一章 生产和辅助生产设施	(122)
第一节 生产和公共用房	(122)
第二节 生产和辅助生产设备	(123)
第三节 公用设施	(123)
第二章 职工住房	(124)
第一节 职工住宅和宿舍	(124)
第二节 住房管理	(125)
第三节 住房改革	(125)
第三章 生活福利	(126)
第一节 职工食堂	(126)
第二节 幼儿园	(126)
第三节 卫生所	(127)
第四节 农副业生产	(128)

第八篇 党群工作

第一章 机构演变	(129)
-----------------	--------------

第一节 党的支部、总支·····	(129)
第二节 党委·····	(129)
第二章 党组织的主要工作·····	(130)
第一节 支部、总支工作·····	(130)
第二节 党委工作·····	(130)
第三章 组织工作·····	(131)
第一节 组织发展·····	(132)
第二节 组织整顿·····	(133)
第三节 党员培训·····	(134)
第四节 “创先争优”活动·····	(134)
第四章 宣传工作·····	(135)
第一节 学习宣传党的路线方针政策·····	(135)
第二节 理论学习·····	(135)
第三节 经常性思想教育·····	(136)
第四节 思想政治工作研究·····	(137)
第五章 纪律检查工作·····	(137)
第一节 主要工作·····	(137)
第二节 案件检查处理·····	(138)
第六章 统战工作·····	(138)
第一节 概 况·····	(139)
第二节 民主党派工作·····	(139)
第三节 侨务工作·····	(139)
第七章 落实政策·····	(139)
第一节 甄别工作·····	(140)
第二节 纠正冤假错案·····	(140)
第八章 工会和职工代表大会·····	(141)
第一节 50年代工会初创时期·····	(141)
第二节 工会组织的恢复和发展·····	(141)
第三节 职工代表大会·····	(142)
第九章 共青团工作·····	(143)
第一节 团组织的建立和演变·····	(143)
第二节 团员教育·····	(144)
第三节 “两个文明”建设·····	(145)
第四节 文体活动·····	(145)
大事记·····	(146)
编后记·····	(152)

第一篇 建置沿革

中国建筑西南设计院的前身是1950年成立的国营西南建筑设计部。1951年改为西南工业部设计公司筹备处，后并入西南建筑工程局，为该局设计处。1954年设计处归建筑工程部领导。1955年初正式建院，初名重庆工业及城市建筑设计院，后改为建筑工程部西南工业建筑设计院。文革期间，下放

给四川省领导，曾先后易名为四川省建筑设计院、四川省工业建筑设计院。1979年收归国家基本建设委员会领导，院名改为国家基本建设委员会西南建筑设计院，后改为国家建工总局西南建筑设计院。1982年改属中国建筑工程总公司领导，更名为中国建筑西南设计院。

机构名称、隶属关系演变表

表1—0—1

机构名称	隶属关系	起止时间	办公地点
国营西南建筑设计部	国营西南建筑公司	1950年5月至1951年7月	重庆两路口工程大厦
西南工业部设计公司筹备处	西南工业部	1951年7年至1952年8月	重庆村
西南财委建筑工业管理局设计处	西南建筑工业管理局	1952年8月至1953年2月	重庆飞来寺181号 (重庆文化宫对面)
西南建筑工程局设计处	西南建筑工程局	1953年2月至1954年12月	同上
中央建筑工程部设计总局 重庆工业及城市建筑设计院	建筑工程部设计总局	1955年1月至1955年4月	同上
建筑工程部西南工业建筑设计院	建筑工程部	1955年4月至1970年7月	1955年底至1957年8月 在重庆南区公园， 1957年9年以后迁成都 金华街168号
国家基本建设革命委员会 西南工业建筑设计院	国家基本建设革命委员会	1970年7月至1972年5月	
四川省建筑设计院	四川省革命委员会	1972年5月至1973年4月	
四川省工业建筑设计院	四川省革命委员会	1973年4月至1978年8月	
国家基本建设委员会 西南建筑设计院	国家基本建设委员会	1978年8月至1979年3月	
国家建筑工程总局西南建筑设计院	国家建筑工程总局	1979年3月至1982年6月	
中国建筑西南设计院	中国建筑工程总公司	1982年7月至今	

第一章 院的前身

(1951年5月至1954年12月)

1950年初，重庆这个刚刚解放了的西南重镇，面临着医治战争创伤和恢复经济、发展生产的艰巨任务。旧社会遗留下来的私营建筑业，远远不能适应形势的需要。当时的西南军政委员会工业部决定组建一个国营

建筑企业。经过短期筹备，1950年5月20日正式成立了国营西南建筑公司，宋望平任经理，李延东、吴兴德任副经理，公司地址在重庆市两路口工程大厦。公司下设设计部、工程部和材料部，分别负责设计、施工和物

资供应方面的业务。设计部就是 我院 的前身。

第一节 设计部 (1950年5月至1951年7月)

国营西南建筑设计公司设计部下设三个组，即建筑组、结构组和土木组。前两个组主要承担工业与民用建筑设计，土木组承担工程测量和给排水、道路、桥梁设计任务。设计部成立初期，设计人员不足20人，主要来自旧兵工厂营建部门和私营设计机构。随着设

计业务的增多，又陆续在社会上公开招聘部分人员。1951年初，人员增加到53人，其中工程技术人员44人，成为重庆市和西南地区建筑设计的主力军。

1951年2月，设计部办公地址由工程大厦迁至重庆村。

第二节 设计公司筹备处 (1951年7月至1952年8月)

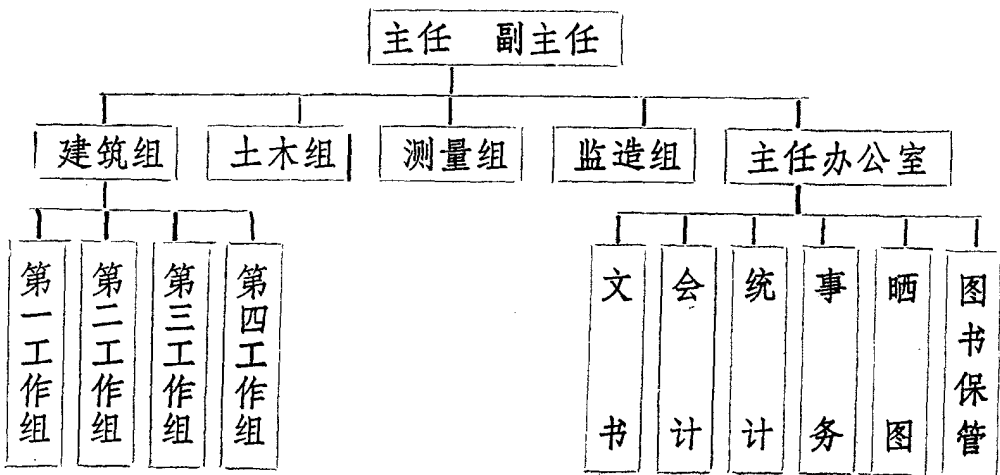
国营西南建筑设计公司成立一年后，业务发展很快，人员逐渐增多，为了适应建设任务进一步发展的需要，西南工业部决定将国营西南建筑设计公司三个部加以扩充，组建成三个独立经营的公司。1951年7月20日，设计部改组为西南工业部设计公司筹备处。西南工业部基建处处长宋望平兼任设计公司筹备处

经理，陆修祉、孙方焯任副经理。公司内部机构除保留设计部时期的三个组外，还新增设了办公室，统管公司文书、财会、总务和对外业务。

1952年初，“三反”运动开始不久，设计公司筹备处迁至飞来寺184号西南工业部基建处院内办公。

1951年设计公司筹备处组织机构示意图

图1-1-1



第三节 西南建筑工程局设计处 (1952年8月至1954年12月)

1952年8月，上级决定将设计公司筹备处划归西南财委建筑工业管理局领导，改名为该局的设计处。同时将中央贸易部建设工程处西南分处大部分人员及重庆房屋设计临时小组并入设计处。赵力钧、赵达理二人任设计处副处长。1953年2月，西南财委建筑工业管理局改名为西南建筑工程局，设计处亦相应改为西南建筑工程局设计处。

设计处后期，内部机构逐步完善，形成了六室、一委、一科的建制。第一室分管计划、业务和工程预算；第二室分管勘测和材料试验；第三、第四和第五室为土建设计室；第六室分管秘书、财会和总务工作；技术审核委员会除负责全处技术工作外，还兼管设备工种的设计业务；人事科分管人事、劳动

工资和保卫工作。

1953年6月，将测量组扩充为测量队，下设三个分队，配备了工程地质勘探技术人员，开始承担工程地质勘察业务。1954年成立勘察室，下设测量队、勘探队和土壤试验组。

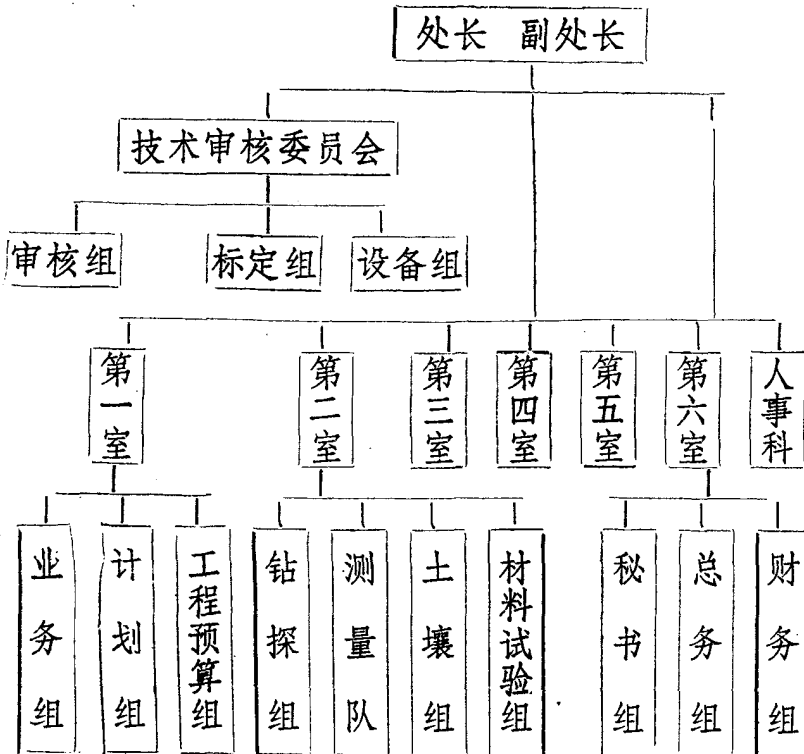
1953年11月，设计处新建办公大楼落成，迁入新楼办公。

1954年8月，建筑工程部决定将各大区建筑设计机构和人员收归建工部领导。10月发出筹备建立设计院的指示。

从国营西南建筑公司设计部诞生，到西南建筑工程局设计处结束，历时四年半，是我院的前身阶段，为我院的正式建立奠定了组织基础和物质基础。

1954年设计处组织机构示意图

图1—2—1



第二章 院的初创阶段

(1955年1月至1966年11月)

第一节 院的建立和演变

西南建筑工程局设计处于1954年10月收归建筑工程部设计总局领导后，根据建工部1954年10月28日建发西电关于建立设计院的指示，经过短期筹备，于1955年1月15日正式成立中央建筑工程部设计总局重庆工业及城市建筑设计院。

1955年4月，遵照建筑工程部中建(55)设总办字第13号通知，将院名改为建筑工程部西南工业建筑设计院。这一名称一直延续到1970年。

1955年底，院址由重庆飞来寺184号迁至

南区公园原西南建筑工程局旧址。1957年9月，又由重庆搬迁至成都市金华街第168号现址。

院成立初期，内部机构共设置四个管理科：室办公室，计划科，人事科和保卫科，五个设计室：工业建筑设计室、民用建筑设计室、设备室、预算室和勘察室。另在总工程师领导下，成立了技术研究委员会，以后又增设了技术室。1956年成立成品发行室，1957年成立档案科。

1957年曾一度将设备室按不同专业划分

1955年院组织机构示意图

图1—2—2

