

保山公路志

BAO SHAN GONG LU ZHI
(1938—1998)



保山公路志编审委员会

保山公路志

(1938—1998)

BAO SHAN GONG LU ZHI

保山公路管理总段公路志编审委员会

保山公路管理总段保山公路志编审委员会

主 任：矣建新

副 主 任：李正宣

委 员：王清明 白如云 杨绍玖 郑祖胤 姬仕华
夏维荣 杨为德 何盛红 陈春元 陈 茂
杨 静 高智勇 刘禹鹏 （排名不分先后）

《保山公路志》编写组

主 编：高智勇

副 主 编：何盛红

撰 稿：冯洪旭 祁俊国 高则清 杨为德 夏维荣
胡正云 何盛红 刘禹鹏 杨 静 高智勇
陈 茂 张子周 刘玉惠 周美华 张 临(特邀)
李 杉(特邀) （排名不分先后）

图片编辑：高智勇

保山公路管理总段保山公路志编审委员会

主 任：矣建新

副 主 任：李正宣

委 员：王清明 白如云 杨绍玖 郑祖胤 姬仕华
夏维荣 杨为德 何盛红 陈春元 陈 茂
杨 静 高智勇 刘禹鹏 （排名不分先后）

《保山公路志》编写组

主 编：高智勇

副 主 编：何盛红

撰 稿：冯洪旭 祁俊国 高则清 杨为德 夏维荣
胡正云 何盛红 刘禹鹏 杨 静 高智勇
陈 茂 张子周 刘玉惠 周美华 张 临(特邀)
李 杉(特邀) （排名不分先后）

图片编辑：高智勇



国家交通部部长黄镇东在云南省副省长牛绍尧的陪同下于1998年6月视察保山公路。图为黄部长、牛副省长在查看大保高速公路澜沧江高架桥址。

(本书图片除署名外,其余均由高智勇提供) (郑祖胤 摄)



◀ 交通部副部长郑光迪到保山视察。图为郑部长和傣族群众交谈。

▶ 保山地委行署领导视察公路建设

(本版图均由郑祖胤 摄)



◀ 交通部 320 国道检查团领导向龙陵段莽林寨道班工人敬酒。

交通部、省、厅、地：

► 国道 320 检查团领导看望养路工家庭。

(龙陵段 供)



◀ 省交通厅副厅长卫志祖和缅甸克钦邦梭楞将军在中缅公路通车典礼上。

(郑祖胤 摄)

► 保山地委书记程政宁深入养路一线了解养路情况。

(郑祖胤 摄)

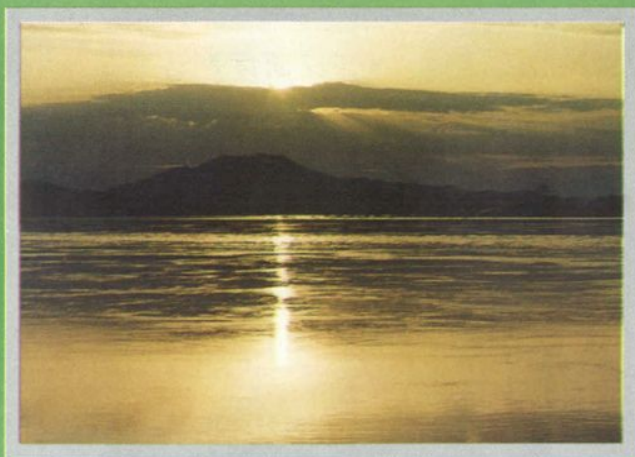
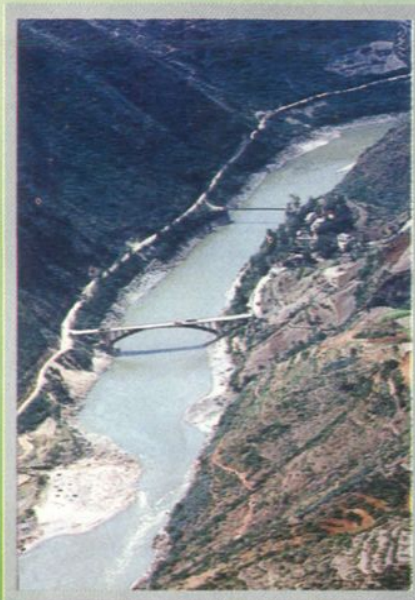


署领导视察公路



▲ 腾冲热海“大滚锅”

► 怒江大峡谷

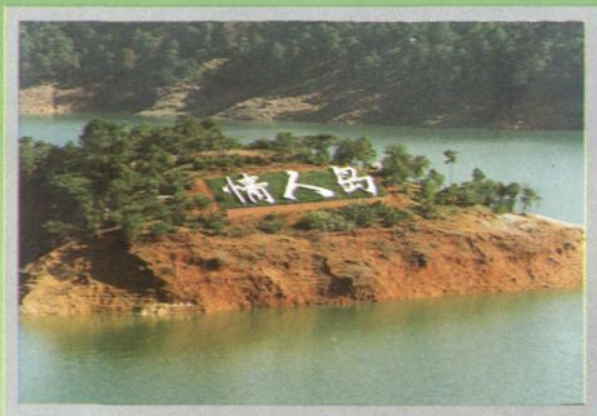


▲ 怒江日出 (郑祖胤 摄)

独特的地貌、气候

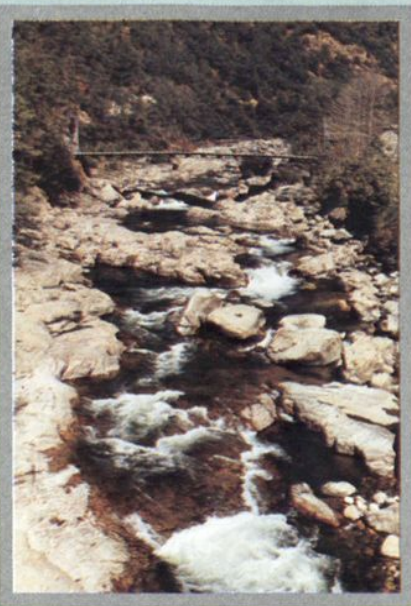
保山地区地处横断山脉，延全境，澜沧江、怒江、过，地势南高北低，海拔气候。区内山川相间，沟

▼ 保山北庙湖

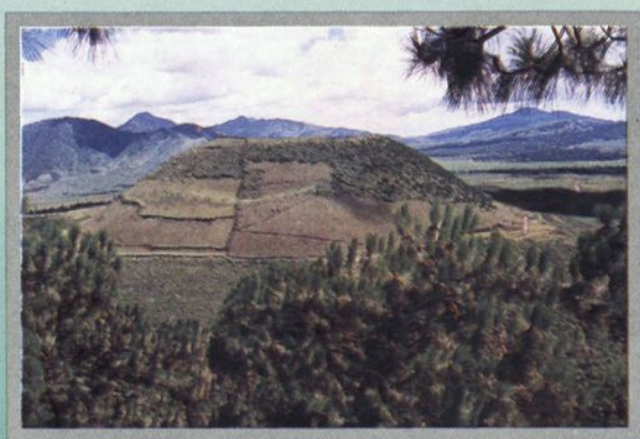


▼ 龙陵邦腊掌





◀ 干季
槟榔江



▲ 腾冲火山远眺

秀丽的山川

西纵谷区，高黎贡山、怒山绵
江、槟榔江、黑惠江穿境而
3245 米，气候属高原性季风
横，山高谷深、景色壮丽。

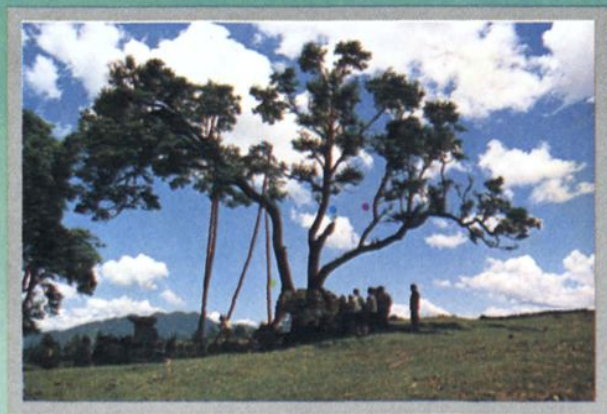


▲ 船行怒江

▼ 施甸“月亮田”



▼ 腾冲珍稀树种“鹅毛树”



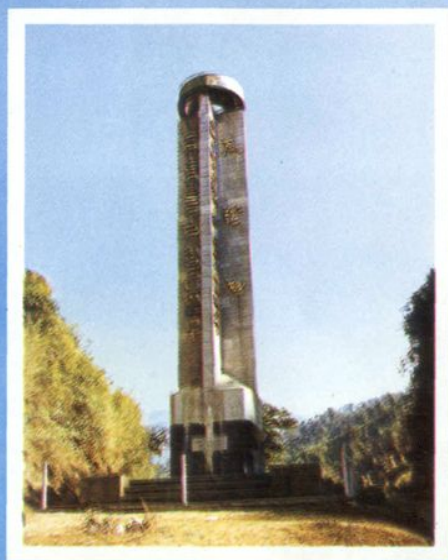
保山名胜古迹

◀ 保山与大理界保山大门

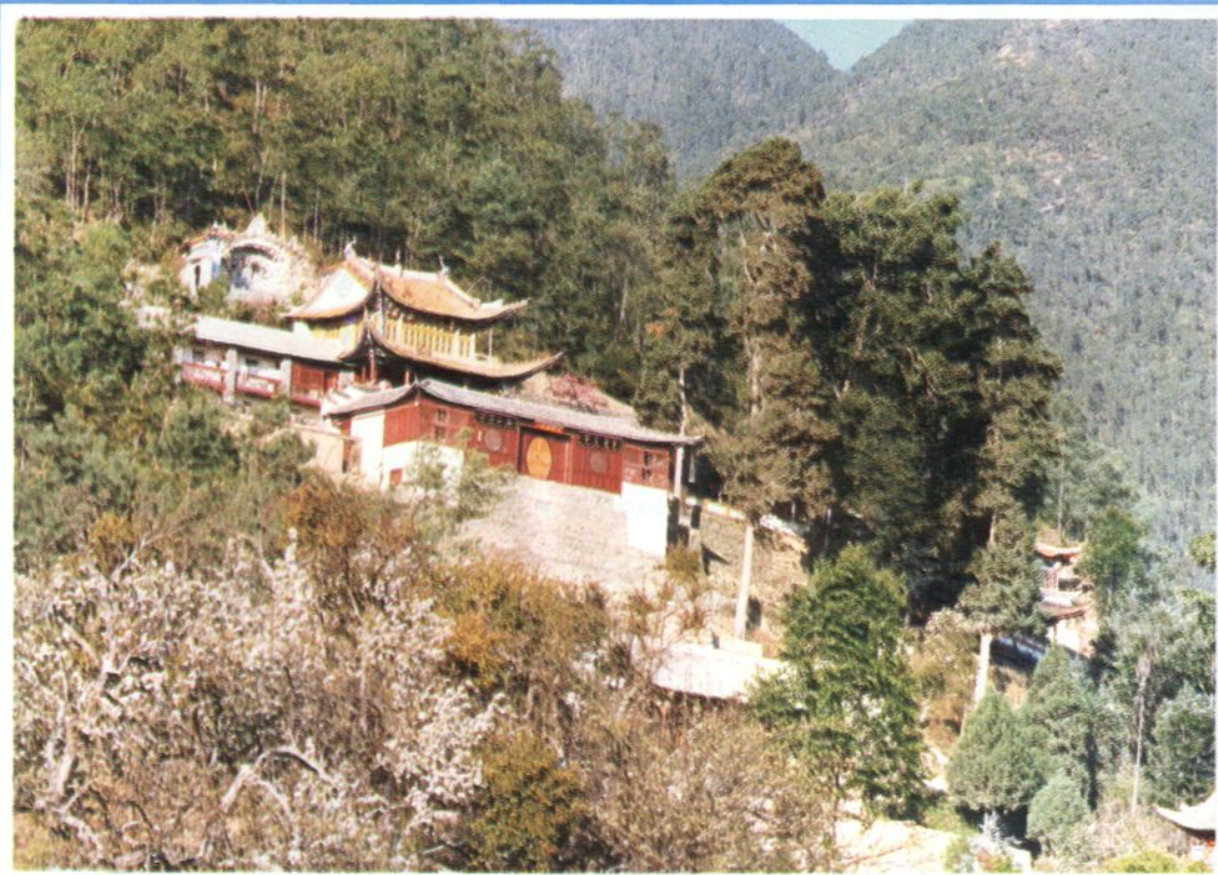


保山开发较早，以土地肥沃、物产丰富、风景秀美、民族众多、古代文化璀璨多彩著称于世，有不少名胜古迹和旅游胜地，保山市和腾冲县是云南省历史文化名城。

▼ 与缅甸界猴桥口岸友谊碑



▼ 梨花坞 (郑祖胤 摄)





▲ 龙陵松山抗战遗址

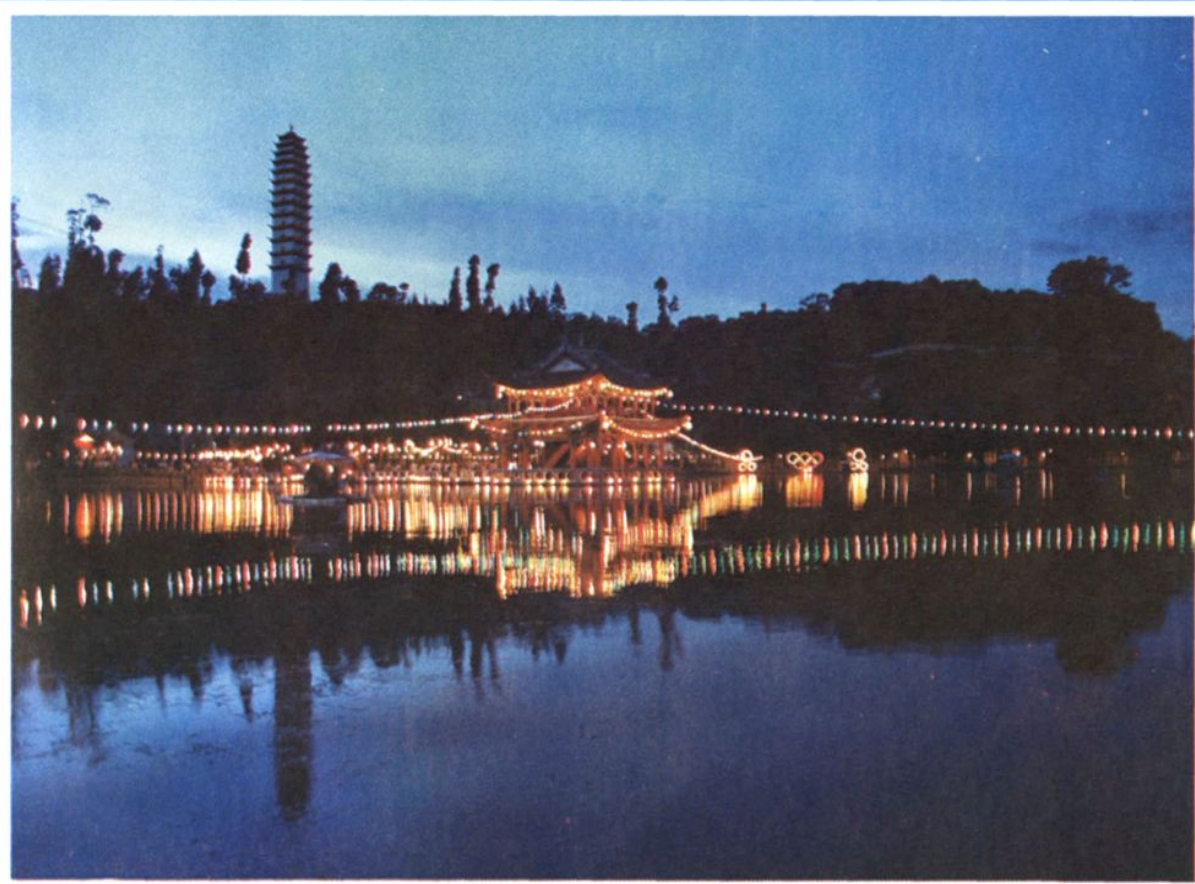


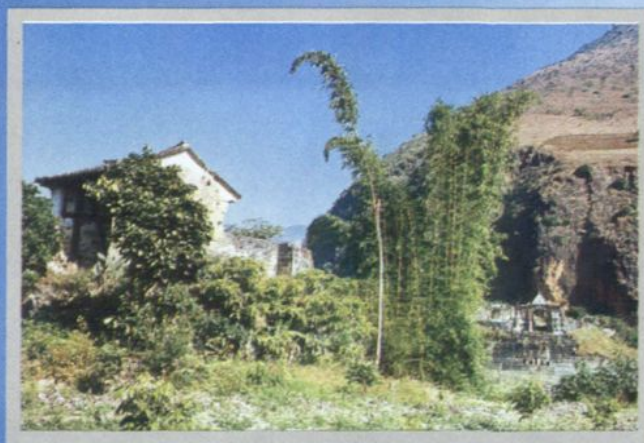
▲ 腾冲国殇墓园 (郑祖胤 供)

► 腾冲著名侨乡
和顺公园一角



▼ 保山夜色中的易罗池
(郑祖胤 摄)

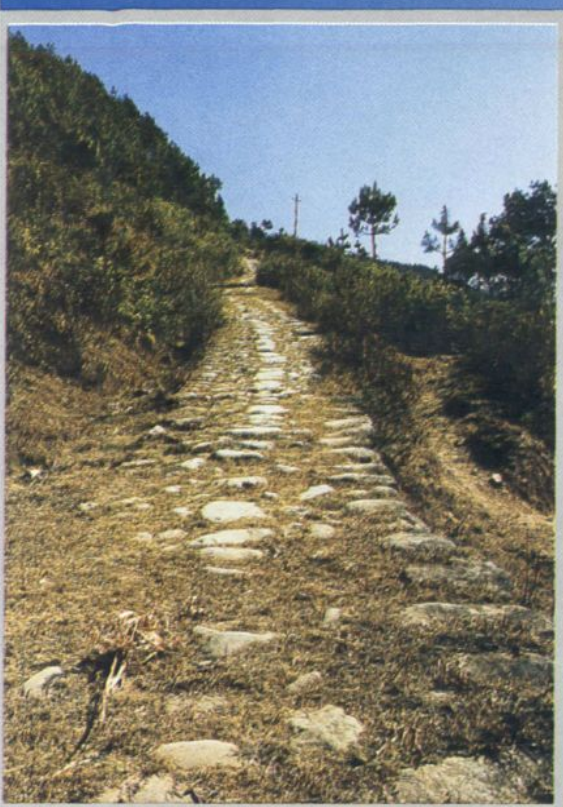




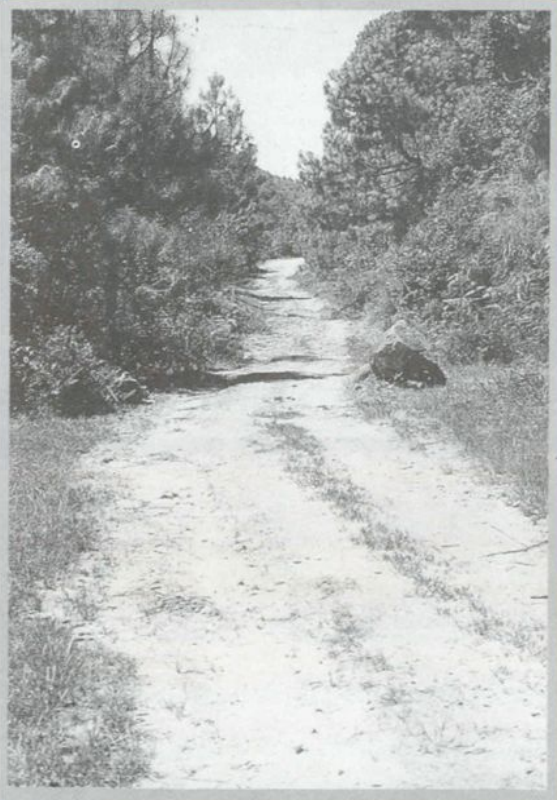
我国古西南丝绸之路是自保山穿境而过进入东南亚、南亚和中亚的。保山近代修筑的滇缅公路、中印公路粉碎了日军封锁中国并吞中国的企图，密切了边陲与内地的联系，两路曾和中华民族的命运息息相关。

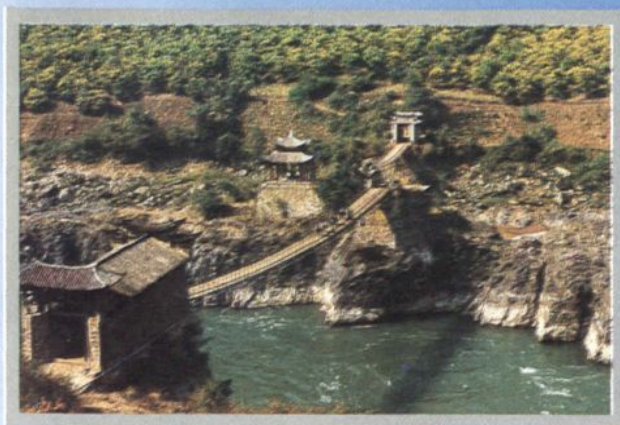
滇西交通的要冲

▲ 腾冲境内古驿道

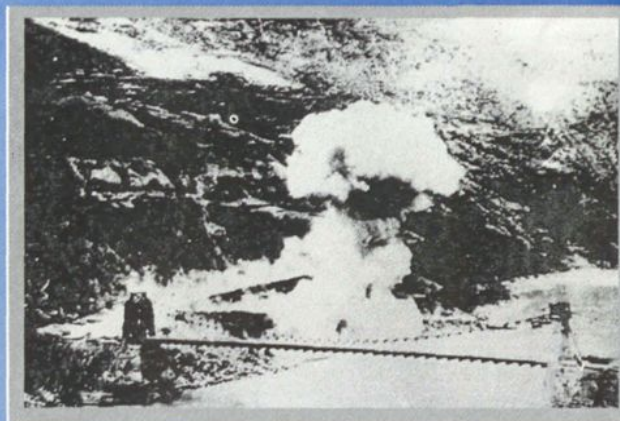


▼ 断断续续的旧中印公路 (郑祖胤 摄)





▲ 双虹桥

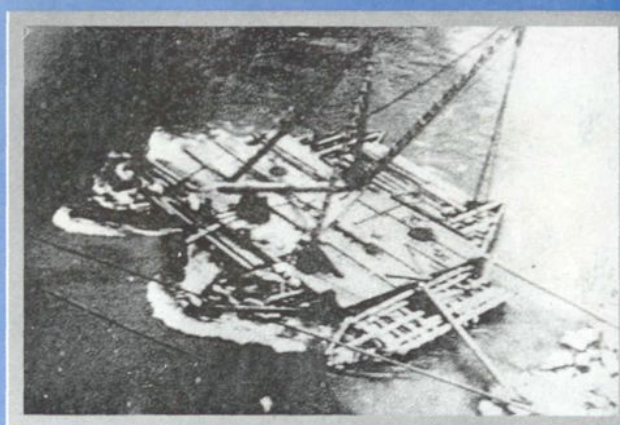


▲ 日军飞机轰炸惠通桥情形 (郑祖胤 供)

▼ 腾北木桥 (郑祖胤 供)



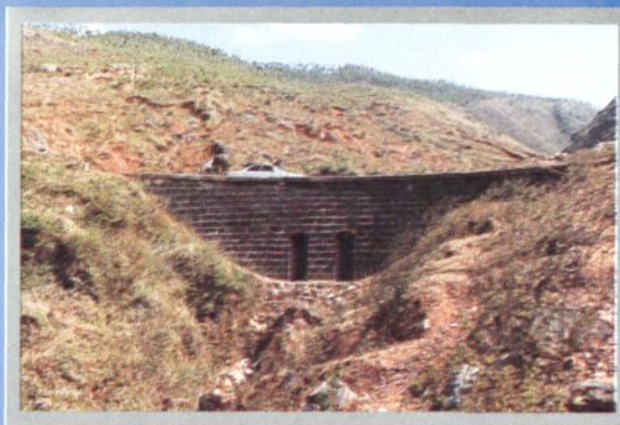
▼ 桥断改用渡运 (郑祖胤 供)



▼ 功果桥遗址

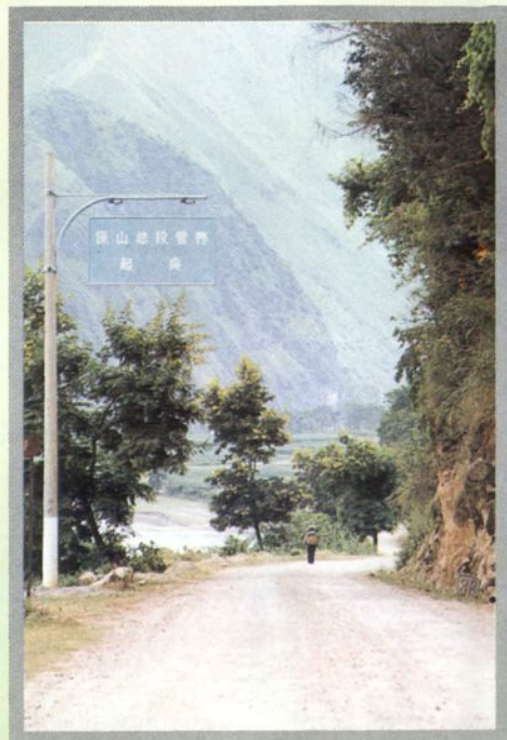


▼ 滇缅路美军工程技术人员指导修的涵洞

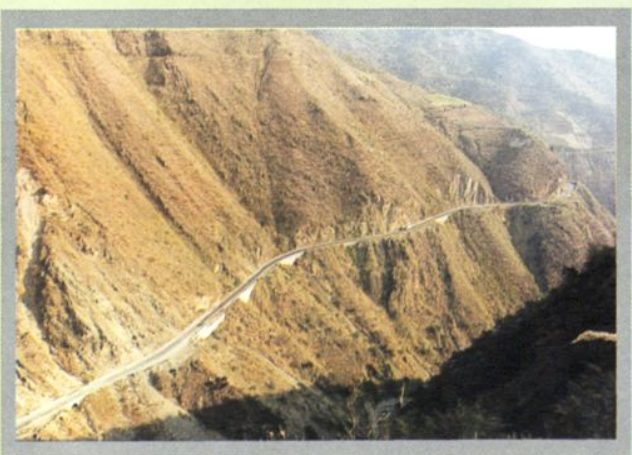




▲ 怒江惠通桥两岸路段



▲ 六(库)东(风桥)公路保山接头
(郑祖胤 供)



▲ 320 国道大(官市)龙(山卡)公路西段路段

▼ 毛(家营)黑(泥田)公路一段

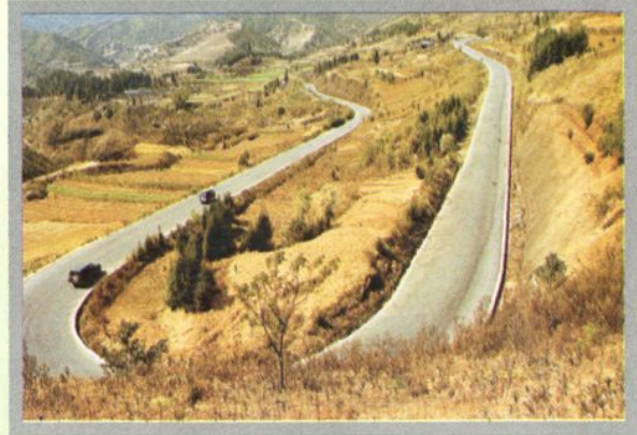


▼ 腾冲“热海路”一段



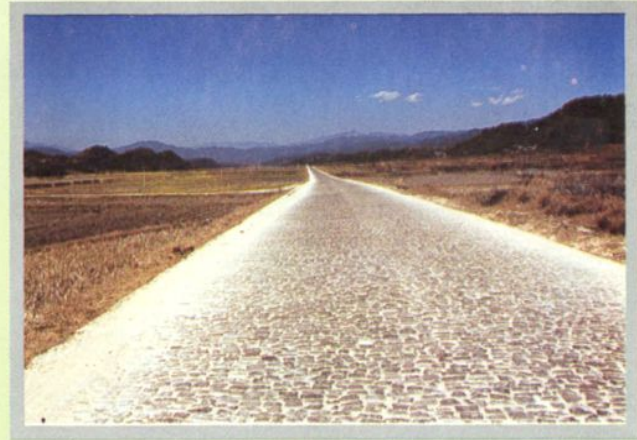


◀ 保山乡村公路

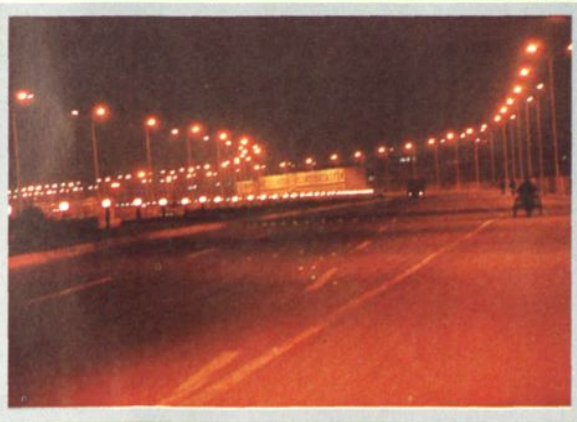
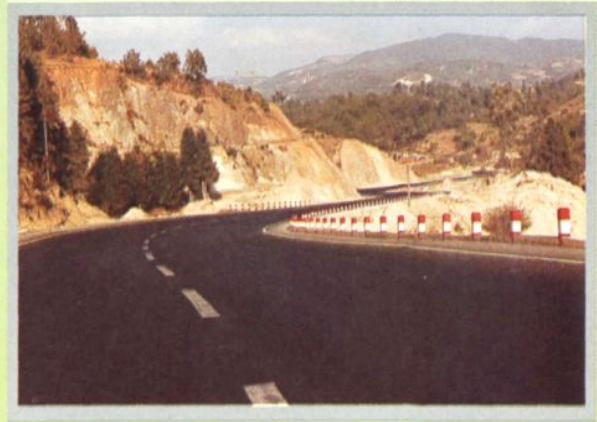


▲ 腾冲热海旅游公路

▼ 改建后的“史迪威公路”古永路段



▼ 新建龙(山卡)双(坡)二级公路

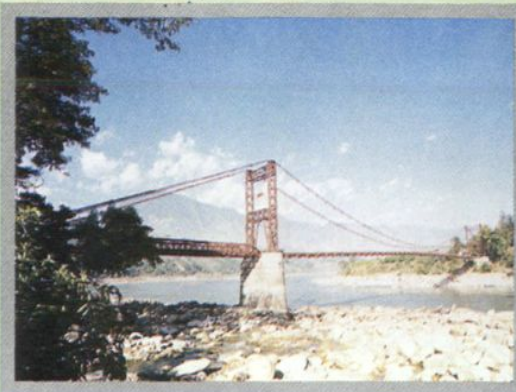


◀ 保山过境线夜景

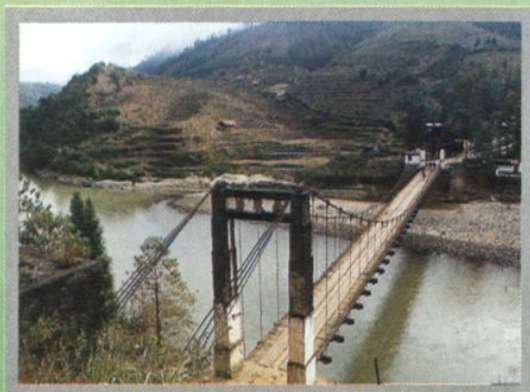
1997 年底，全保山地区公路通车里程已达 6554.8 公里，其中省管 1066 公里，地方公路 5488.8 公里，总里程中二级公路 35 公里，三级公路 1108.3 公里，四级公路 3644.8 公里，等外公路 1790.7 公里，公路密度达每百平方公里 33.44 公里，全区 83 个乡(镇)全部通公路，915 个行政村有 840 个通公路，基本形成以保山为中心，以国道、省道为骨架，辐射各县(市)，连接各乡(镇)、村、厂矿、旅游景点及边境口岸的公路网络。



▲ 惠通桥

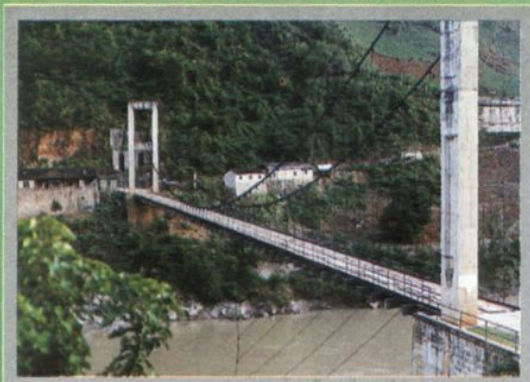
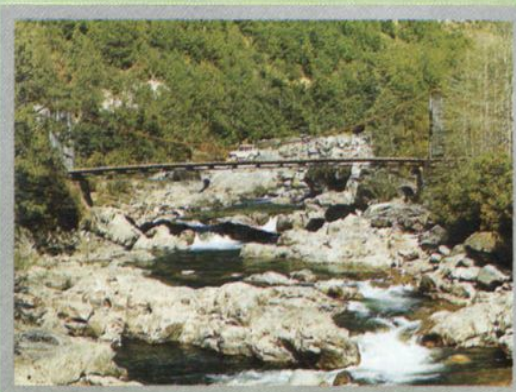


▲ 继成桥 (刘禹鹏 供)



▲ 腾龙桥 (刘禹鹏 供)

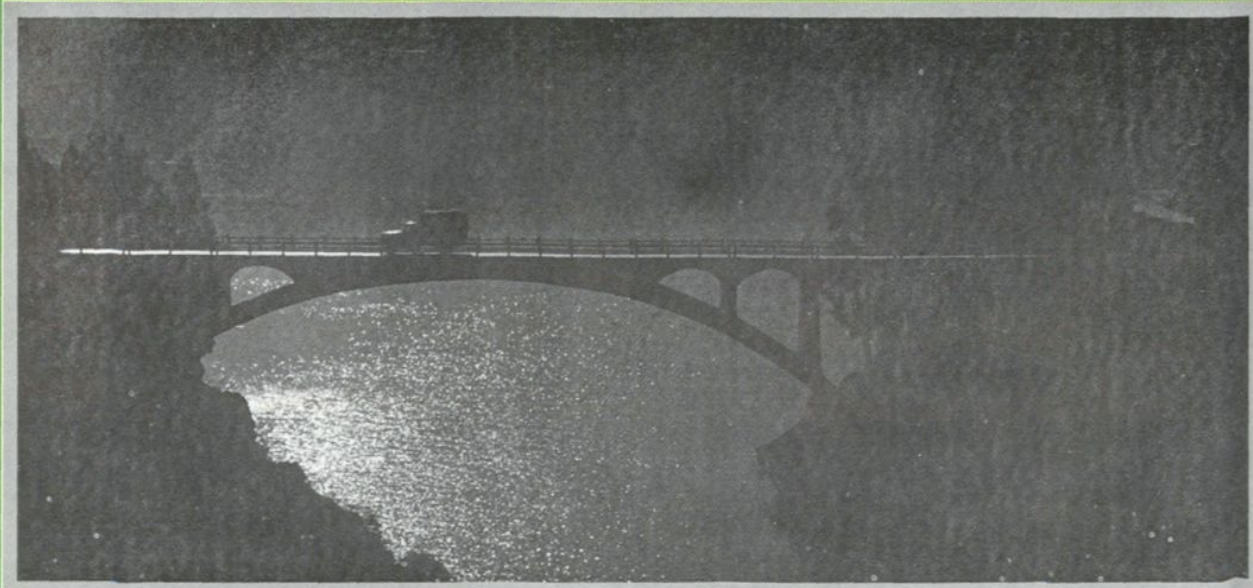
▶ 猴桥



▲ 龙(陵)镇(康)大桥 (倪云 摄)

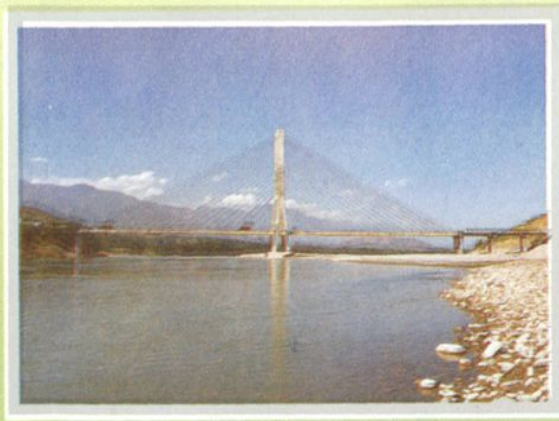
▼ 渡仁桥 (郑祖胤 摄)

建国以来，保山桥梁建设发展很快，全境无处不飞桥，已建成大桥12座、中桥100座，使天堑真正变成通途。

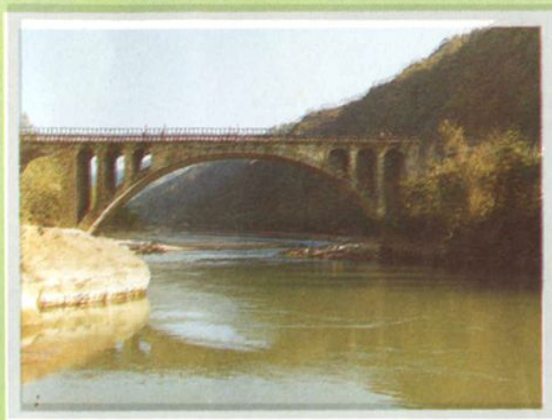




▲ 红旗桥



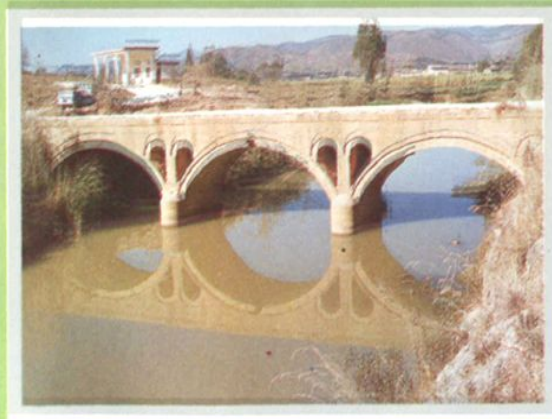
▲ 怒江三达地大桥 (刘禹鹏 供)



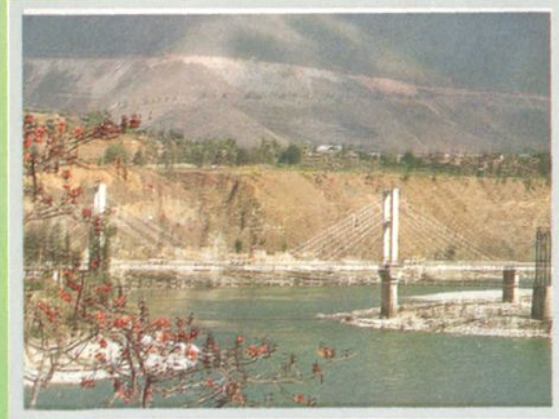
▲ 龙文桥
▼ 老邓桥 (刘禹鹏 供)



▲ 新猴桥
▼ 东风桥 (郑祖胤 摄)



▼ 永保桥



▼ 龙陵立交桥 (刘禹鹏 供)

