

000270

陕西省渭南地区

地理志

陕西师大地理系《渭南地区地理志》编写组

陕西人民出版社



陕西省渭南地区地理志

陕西师大地理系《渭南地区地理志》编写组



陕西人民出版社

责任编辑：张卫东
版式设计：田慧君

《渭南地区地理志》评审组名单

组 长 马光荣

副组长 张建丰 卞锡德

成 员 (以姓氏笔划为序)

马文侠	马高祥	丁哲民	卫东兵
方同彰	刘玉矿	王丙申	王殿文
刘景仁	孙秀荣	刘志英	刘荣禄
严天晋	张义民	仵西居	阮锡林
李 桦	陈增民	张学仁	张群福
赵金亮	罗安忠	屈惜阴	郑兰英
夏维武	耿鹤年	周耀木	杨正峰
梅畅和	程青亚	姚双年	高宝全
		冀治文	

责任编辑：张卫东
版式设计：田慧君

《渭南地区地理志》评审组名单

组 长 马光荣

副组长 张建丰 卞锡德

成 员 (以姓氏笔划为序)

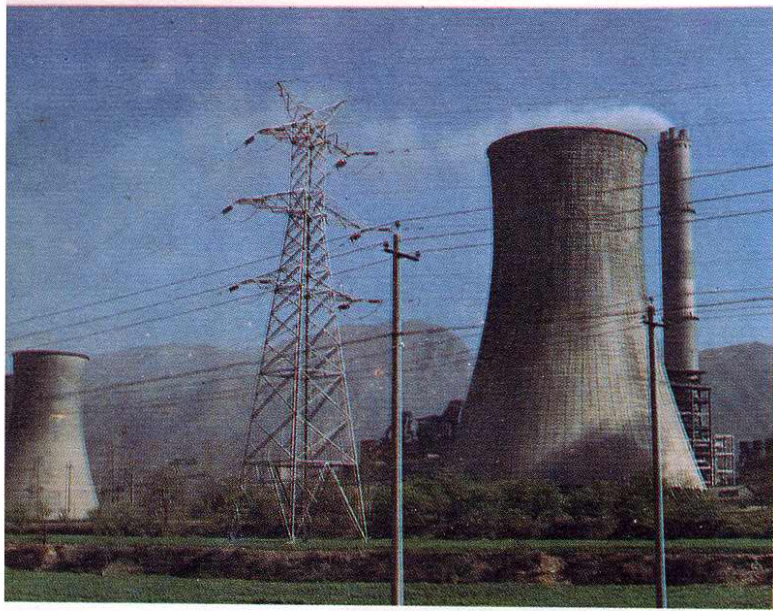
马文侠	马高祥	丁哲民	卫东兵
方同彰	刘玉矿	王丙申	王殿文
刘景仁	孙秀荣	刘志英	刘荣禄
严天晋	张义民	仵西居	阮锡林
李 桦	陈增民	张学仁	张群福
赵金亮	罗安忠	屈惜阴	郑兰英
夏维武	耿鹤年	周耀木	杨正峰
梅畅和	程青亚	姚双年	高宝全
		冀治文	



渭南地区行政公署



华县洪积
庙上的竹园



西北最大的火力发电厂——
秦岭电厂一角



黄河工程机械厂
生产的大型推土机



华县金堆城的钼矿

大荔县雷北村农家新居



渭南地区渭北
大荔县的棉田



渭南地区抽黄灌区
的林粮间作田块



渭北高原的优质苹果



黄河滩低凹水域
放养的鸭群



渭南地区培育的秦川牛



东雷抽黄一级站

东雷抽黄二级站管坡一段



潼关风陵渡黄河大铁桥

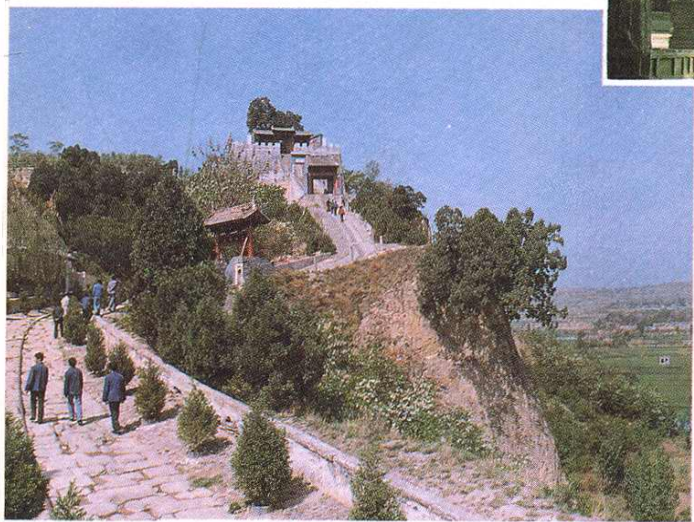
渭南渭河大桥





西岳庙山门

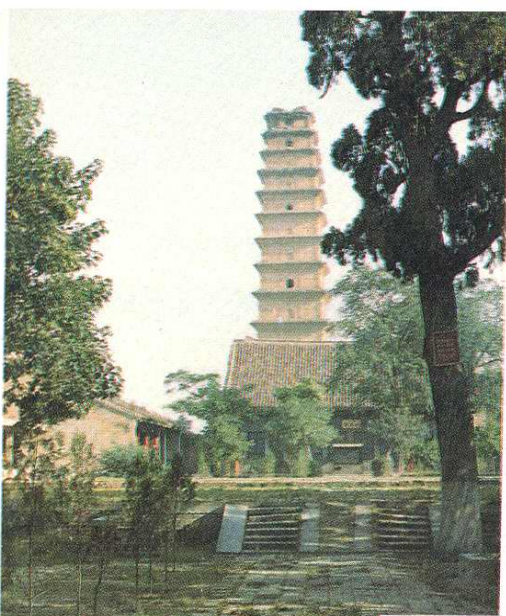
华阴岳庙石牌楼



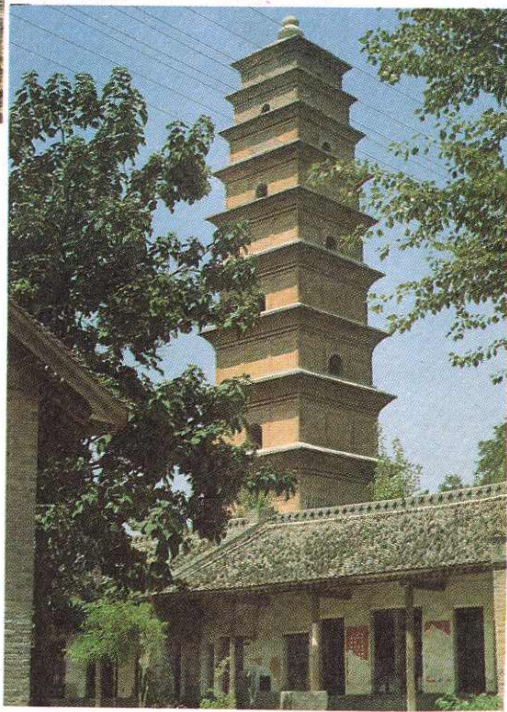
韩城司马太史祠

合阳县玄武青石殿

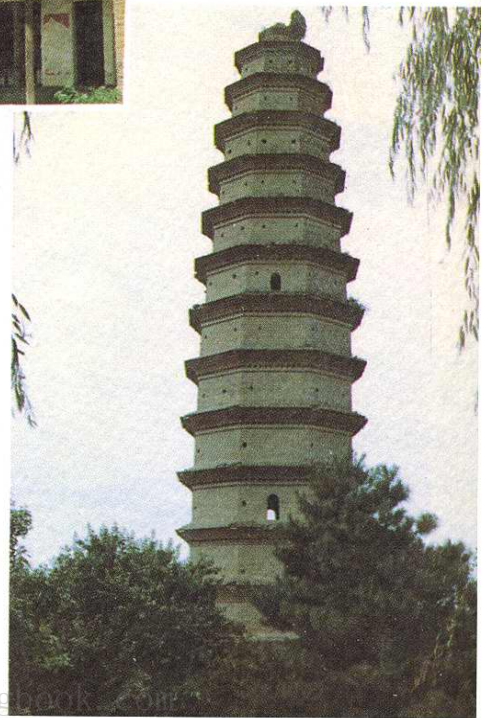




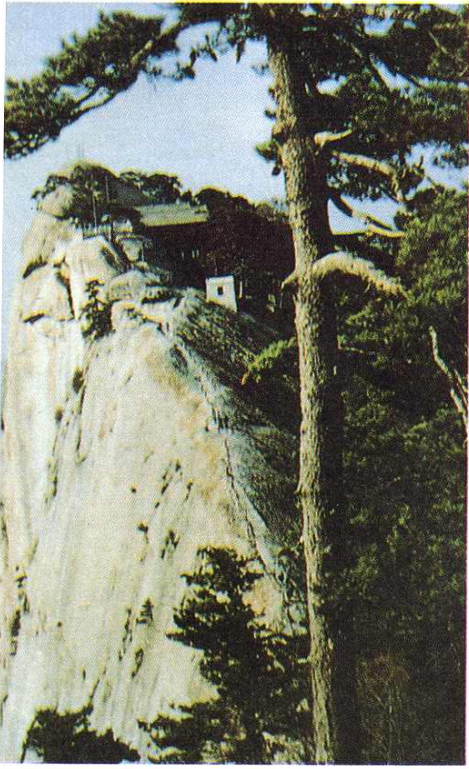
蒲城——北寺宋塔



蒲城——南寺唐塔



合阳烈士陵园——斜塔



西岳华山〈北峰和苍龙岭〉

合阳县城中心的尊经阁



黄河禹门口〈河两岸的建筑分别为山西大禹庙和陕西大禹庙〉

前 言

编写陕西省分区地理志是陕西省科委重点科技规划项目之一。这套地理志是在实际调查的基础上，全面系统地汇集各地区自然条件、自然资源和社会经济等方面的基本资料，分析自然条件和自然资源的形成、发展、基本特征与分布规律，研究社会经济结构与发展的特点和影响发展生产的有利、不利因素，探讨因地制宜地合理利用与改造自然条件的基本途径与方式，为进行区域规划、生产布局、发展社会主义经济、开展区域地理研究，提供地理学方面的科学依据和基本资料。

《渭南地区地理志》是陕西省分区地理志的组成部分。编纂工作从1981年9月开始。在初步收集资料的基础上，拟定出编写提纲。同年11月在渭南行署主持下召开了有25个单位参加的编写提纲讨论会。会后，编写人员深入地区各县及有关部门，进行了一年左右的野外考察、调查访问和资料查阅，于1982年10月至1983年11月完成了征求意见稿。是年12月，又在渭南邀请了20个单位的同志对初稿进行了审议。根据审议意见，我们又进行了补充考察和修改。于1984年12月在渭南召开了有26个单位参加的审稿会，1985年春修改定稿。

本志共十七章，编写分工如下：第一章，位置、面积和政区沿革，杨起超；第二章，地质概况和矿产资源，刚雅芳；第三章，地形，秦关民；第四章，气候，聂树人；第五章，水文与水利，杨起超；第六章，土壤，顾汝健；第七章，植被，周丕振；第八章，动物，王廷正、王德兴；第九章，土地类型与自然区划，秦关民；第十章，水土保持，杨起超；第十一章，人口，唐守仁；第十二章，农业，董瑞芳；第十三章，工业，梁增泰；第十四章，交通运输业，董瑞芳；第十五章，城镇和名胜古迹，梁增泰；第十六章，地方病与地理环境，单士勤、韩树楨、聂树人；第十七章，环境保护，卫东兵；全书主编聂树人，副主编杨起超、秦关民。书中插图，主要由夏备德、张军、任平编绘。

在编写过程中，得到了陕西省科委、渭南地委、渭南地区行署和科委、陕西师范大学党委、科研处和地理系领导的关怀；得到渭南地区及各县有关单位、陕西省各有关部门、科研单位和兄弟院校的大力支持；西安植物园、陕西省地方病防治研究所、渭南地区农科所和陕西师大生物系还参加了部分章节的编写，在此一并致谢。

由于我们水平有限，如有错误和不足之处，欢迎批评指正。

陕西师范大学地理系陕西地理研究室

《渭南地区地理志》编写组

1987年5月

目 录

第一章 位置、面积和政区沿革	(1)
一、地理位置及其特点.....	(1)
二、面积和行政区划.....	(2)
三、石器时代的文化遗存.....	(3)
四、政区沿革.....	(6)
第二章 地质概况和矿产资源	(15)
一、地质概况.....	(15)
二、区域地震概述.....	(31)
三、矿产资源.....	(35)
第三章 地 貌	(50)
一、地貌概况.....	(50)
二、地貌类型.....	(52)
三、地貌分区.....	(57)
四、地貌发育特征.....	(62)
第四章 气 候	(65)
一、气候的一般特征.....	(65)
二、光 照.....	(65)
三、气 温.....	(68)
四、地 温.....	(81)
五、降 水.....	(83)
六、风.....	(92)
七、几种主要的农业灾害性天气.....	(93)
第五章 水文与水利	(98)
一、水系与河道的一般特征.....	(98)
二、地表径流的基本特征.....	(105)
三、地下水.....	(113)
四、水利资源的开发利用.....	(116)
第六章 土 壤	(132)
一、土壤的分类及分布规律.....	(132)
二、主要土类的基本特性.....	(136)
三、土壤肥力概况与培肥.....	(142)
四、土壤改良利用分区.....	(146)
第七章 植 被	(153)

一、植被概况	(153)
二、主要植被类型	(157)
三、植被动态	(166)
四、植被分区	(169)
第八章 动物	(173)
一、动物区系的特征	(173)
二、地理分布	(174)
三、主要经济鸟类	(177)
四、农林业的主要害兽	(180)
五、鼠害及其防治	(184)
六、经济动物保护、利用的现状与前景	(186)
第九章 土地类型和自然区划	(190)
一、土地类型	(190)
二、综合自然区划	(205)
第十章 水土保持	(223)
一、水土流失情况及原因	(223)
二、建国以来的治理成绩和经验	(230)
三、水土保持区划	(235)
第十一章 人口	(241)
一、人口发展变化和组成	(241)
二、人口分布	(249)
三、文化教育	(251)
四、人民生活与计划生育	(255)
第十二章 农业	(258)
一、建国以来农业上的主要成就	(258)
二、耕作业	(261)
三、林业和林土特产	(271)
四、畜牧业	(277)
五、渔业	(279)
六、农业上存在的主要问题及解决途径	(279)
七、农业分区	(281)
第十三章 工业	(287)
一、工业建设成就和现状	(287)
二、工业的部门构成与分布	(288)
三、主要工业部门及重点厂矿	(289)
第十四章 交通运输业	(305)
一、铁路运输	(305)
二、公路运输	(306)

第十五章 城镇和名胜古迹	(326)
一、城 镇.....	(326)
二、名胜古迹.....	(338)
第十六章 地方病与地理环境	(351)
一、地方性氟中毒.....	(351)
二、地方性甲状腺肿.....	(359)
三、大骨节病.....	(362)
四、克山病.....	(367)
第十七章 环境保护	(370)
一、环境质量现状.....	(370)
二、主要环境问题.....	(384)
三、环境问题的渊源.....	(385)
四、环境问题的综合对策.....	(386)

第一章 位置、面积和政区沿革

一、地理位置及其特点

渭南地区位于陕西省关中盆地东部、渭河下游，在北纬 $34^{\circ}13'$ — $35^{\circ}52'$ 、东经 $108^{\circ}58'$ — $110^{\circ}35'$ 之间，是我国暖温带半湿润季风地区的一部分。其地南跨秦岭，北倚黄龙山和陕北高原，渭河横贯中部，东注黄河，平原和黄土台原占全地区土地面积的79%，是关中盆地地势最低和最为开阔的地段，也是陕西省各地、市中平地面积最广大的地区。区内的热量资源仅少于安康、汉中两地区，而居关中、陕北各地、市之首。自然景观和地形、气候、水文、土壤、植被等自然地理要素在南北方向上都表现出明显的带状地域分异；南部和北部的山地都具有暖温带半湿润地区山地的垂直地带结构。因而，发展大农业的条件是比较优越的。历代建都关中时期，本地区常常是京都农业基地的主要组成部分，一直是我国农业经济比较发达的地区之一。解放以来，又成为陕西省最重要的粮食作物和经济作物产区之一。1983年，粮食作物的播种面积和总产量分别占全省的14%和15.6%。其中，小麦的播种面积和总产量分别占全省的22%和22.6%，总产量居全省首位。经济作物的地位更为重要，总产值和播种面积分别占全省的28%和28.3%。尤其是棉花的播种面积和总产量分别占全省的41%和46%；花生的种植面积和产量更占到全省的50%和65%。

在行政区域上，渭南地区东与山西、河南为邻，南接商洛地区的洛南县，西连西安市的临潼县、蓝田县、高陵县和咸阳市的三原县，西北与铜川市的耀县、宜君和郊区毗连，北与延安地区的洛川、黄龙、宜川诸县接壤。自古以来，在政治上和军事上都占有

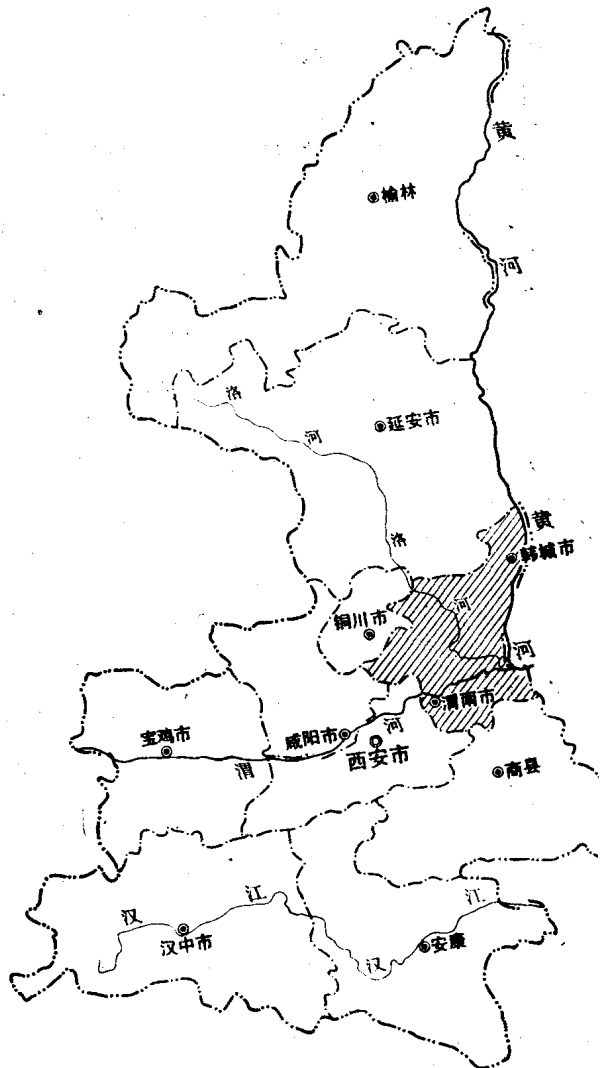


图1-1 渭南地区的地理位置