

016054

江苏省

JIANGSUSHENG

丹徒县地名录

DANTUXIAN

DIMINGLU



丹徒县地名委员会编

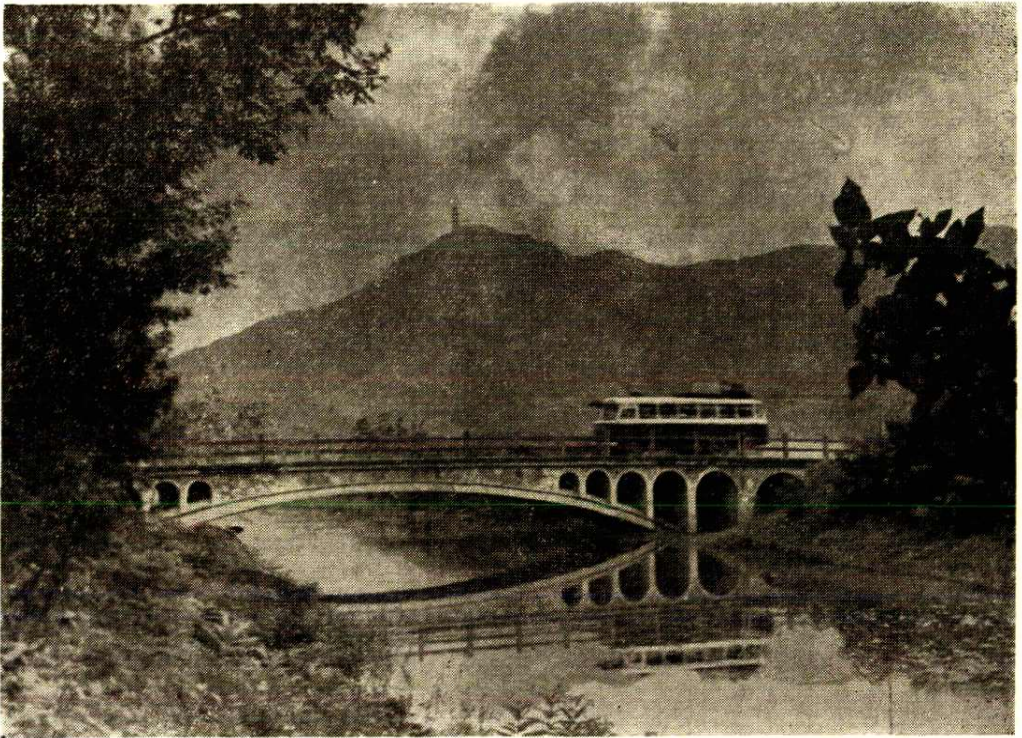
江苏省

JIANGSUSHENG

丹徒县地名录

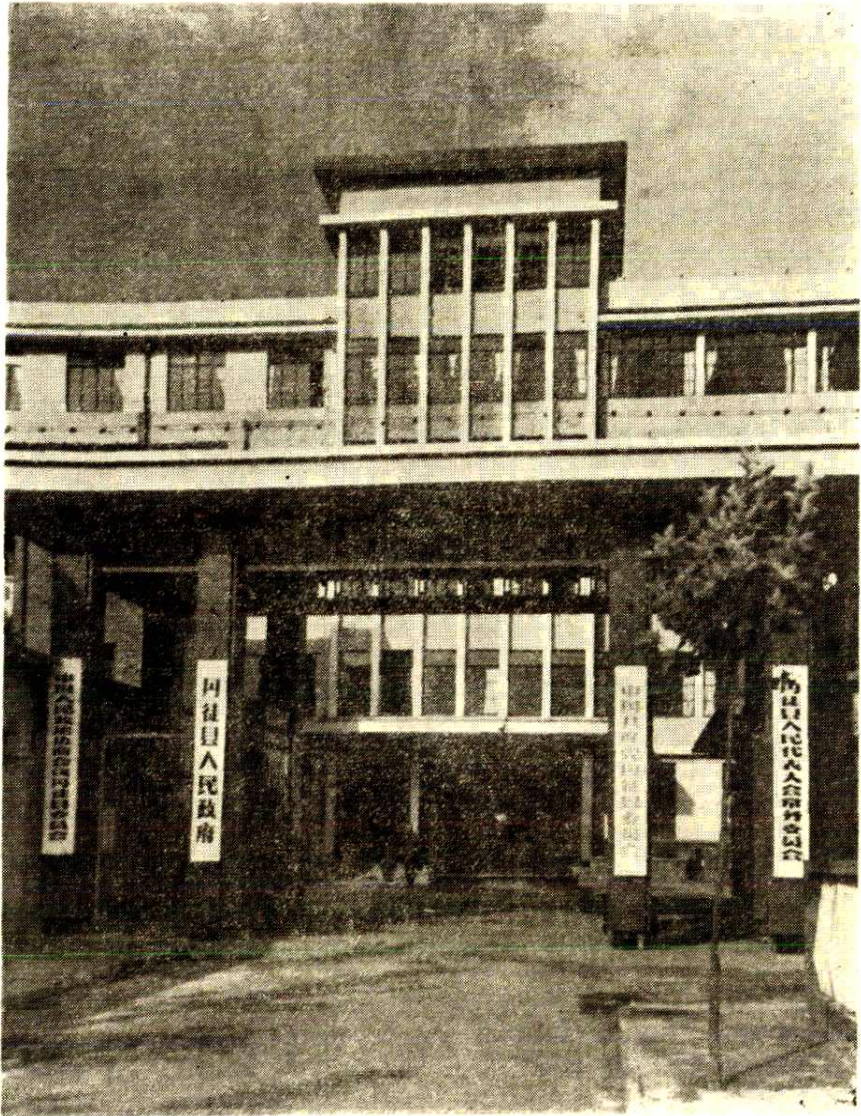
DANTUXIAN DIMINGLU

(内部资料)



丹徒县地名委员会编

一九八三



丹徒县人民政府大楼

# 出版说明

地名的称说和书写是否正确和划一，对军事、外交、民政、新闻、出版、邮电、交通、测绘、文教、科研等各项工作和人民生活都有直接影响。因此，进行地名普查，逐步实现地名的标准化和译写规范化，具有十分重要的意义。

《丹徒县地名录》是1980年我县地名普查工作后的主要成果之一。它是我县广大干部、群众和地名普查工作人员，在县地名委员会的领导和省、地区地名办公室的指导下，根据国务院有关规定和文件精神，在对主要地名的历史沿革、来历含义和地理概况，深入调查研究，再广泛征求干部、群众意见，认真地进行核对和考证。经标准化处理后确定了可以继续使用的地名，更正了受唯心主义极左思潮影响而任意乱改的地名，改正了因其它缘故不宜使用的地名，适当调整了相互雷同易混淆的地名。因此，从普查的二千六百八十九条地名中删去三百三十三条，收录了二千三百五十六条，基本上实行了我县地名标准化和译写规范化。

本录内容包括县地名图、各公社地名图、县、公社、重要的专业部门、名胜古迹和重要人工建筑、重要自然地理实体等概况。经标准化、规范化处理的各类地名以及附丹徒县人民政府《关于同意七十九个生产大队更名的通知》和更名对照表。

《丹徒县地名录》是经过县政府审定批准的。凡已列入的地名，都作了标准化处理，今后各单位、各行、各业使用丹徒县有关地名时都要以此为准。地名需要命名、更名的一定要根据国务院(1979)305号文“关于地名命名、更名的暂行规定”办理逐级审批手续，方能生效。

地名录中“丹徒县地名图”是根据镇江地区行署80年编制的县图绘制，仅为示意，不作划界处理。概况和名胜古迹部分仅供参考。

本录的资料截止于1982年底。其中数据除行政区划外，其它数据均按1979年底数。

# 目 录

## 丹徒县地名图

## 光绪五年丹徒县境全图

丹徒县概况..... 1

## 标准地名录

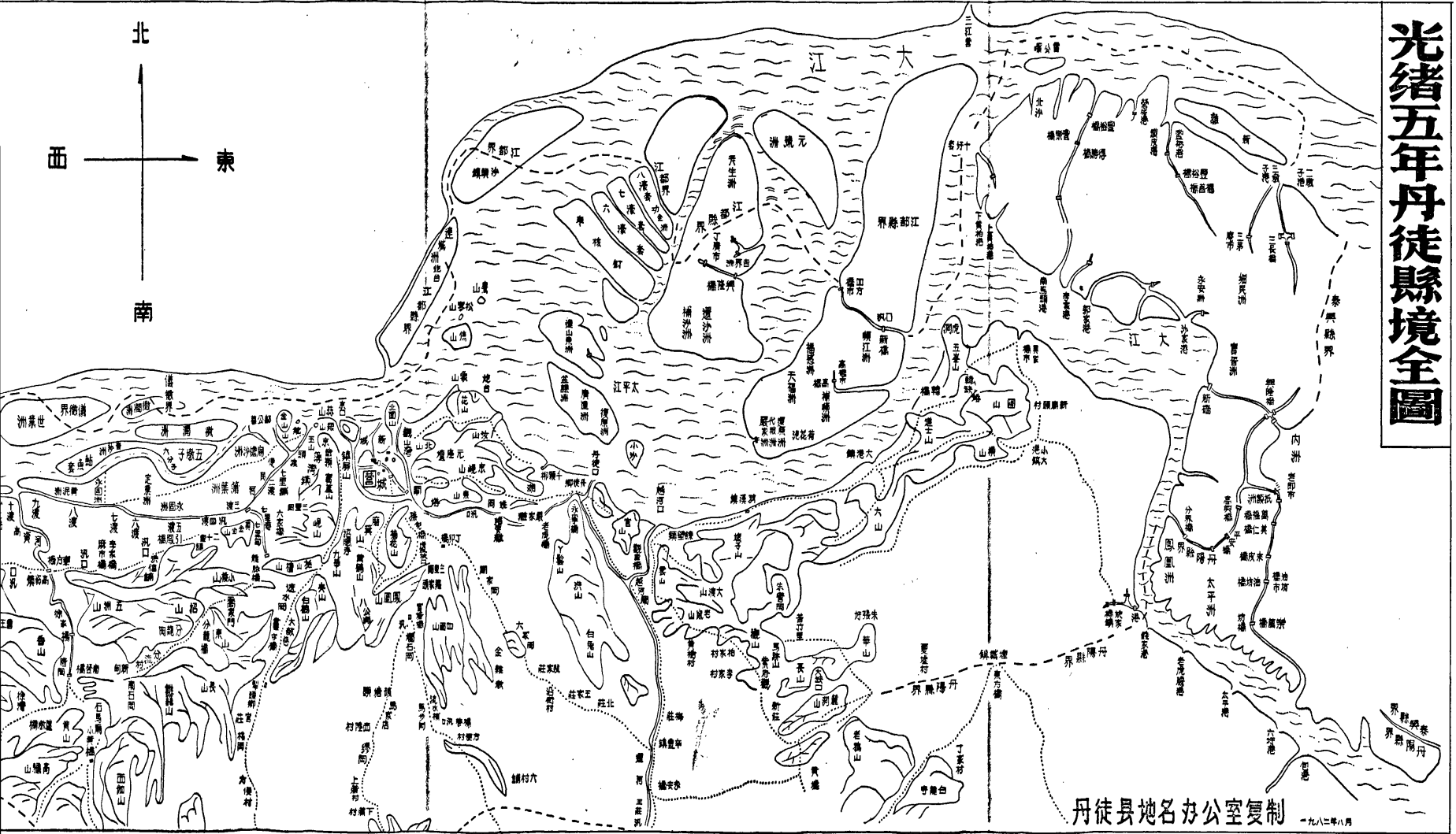
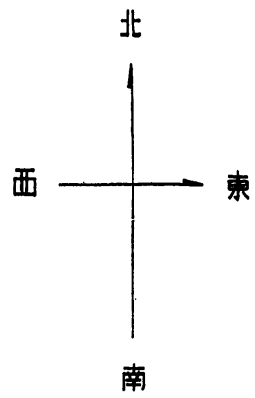
### (一)行政区划和居民地名称(包括公社概况)

|           |     |
|-----------|-----|
| 姚桥公社..... | 5   |
| 石桥公社..... | 15  |
| 大路公社..... | 21  |
| 高桥公社..... | 33  |
| 大港公社..... | 41  |
| 丁岗公社..... | 47  |
| 江心公社..... | 55  |
| 谏壁公社..... | 61  |
| 丹徒公社..... | 67  |
| 黄墟公社..... | 73  |
| 辛丰公社..... | 79  |
| 三山公社..... | 85  |
| 荣炳公社..... | 91  |
| 宝埝公社..... | 95  |
| 上会公社..... | 101 |
| 上党公社..... | 107 |

|  |     |
|--|-----|
| 西麓公社·····                                | 113 |
| 蒋乔公社·····                                | 117 |
| 石马公社·····                                | 123 |
| 高资公社·····                                | 129 |
| 世业公社·····                                | 137 |
| (二)各专业部门和企事业单位·····                      | 143 |
| (三)名胜古迹和革命纪念地名称·····                     | 149 |
| (四)人工建筑物名称·····                          | 153 |
| (五)自然地理实体名称·····                         | 158 |
| <b>地名照片或图片</b> ·····                     | 165 |
| <b>重要地名的名称来历含义</b> ·····                 | 181 |
| <b>附：《关于同意七十九个生产大队更名的通知》和更名对照表</b> ····· | 183 |
| <b>地名汉字首字笔画索引</b> ·····                  | 187 |
| <b>后记</b> ·····                          | 208 |

# 丹徒县地名图

# 光緒五年丹徒縣境全圖



丹徒縣地名辦公室复制 一九八二年八月



## 丹徒县概况

丹徒县环抱镇江市，东邻丹阳，西接句容，南连金坛，北临长江。县政府驻地设在镇江市四牌楼，位于北纬 $32^{\circ}13'$ ，东经 $119^{\circ}29'$ ，距南京九十公里。面积为九百一十平方公里，人口五十万八千余人，绝大多数系汉族，还有少数蒙、回民族。全县辖二十一个公社，三百一十五个大队，八个自然镇，三千六百三十六个生产队，一千八百八十六个自然村。

丹徒县历史悠久，是江南文明古老的县城之一。据丹徒县志记载：春秋战国时期属吴国，名朱方。吴亡属越，越亡属楚，更名谷阳。秦始皇三十七年改谷阳为丹徒属会稽郡。按地理志言，望气者云其地有天子气，始皇使三千名（一作二千）赭衣徒断山（今之京岷山）疏淮（附近的河流），以败其气，故更名丹徒。三国时东吴嘉禾三年曾改为武进县（非今日之武进县地），晋朝复名丹徒县。隋朝曾改为延陵县，唐复名为丹徒县，此后历朝都称为丹徒县。民国十八年（1929年春），国民党江苏省政府从南京迁来镇江，将丹徒县改为镇江县。解放后划出城区为镇江市，农村仍复名丹徒县，1958年镇江市和丹徒县合并，改为镇江市，1962年市县分开，除城郊外复名丹徒县。丹徒这个地名沿用至今，已有二千一百九十多年的历史。

丹徒县地处长江下游，以宁镇丘陵为主，还有部分属茅山丘陵，沿江圩区和洮溇平原。海拔吴淞零点四点五米到七米，沿江赶浪七米到五十米以下。地形西南高，东北低。主要山脉有圈山、五洲山、十里长山、横山、巢凰山等，是一个背山面水风景优美的江南水乡。境内大小河流九条，京杭大运河南北穿过，流入谏壁闸注入长江。自然形成的洋湖、澄湘湖、横塘湖、上湖、下湖分布在县境西南和中部地区。土壤丘陵地区以黄土、小粉土为主，圩区以沙土、沙壤土为主。全境位于北温带，属于海洋性气候，平均温度 $15.4^{\circ}\text{C}$ ，一月平均温度 $2.3^{\circ}\text{C}$ ，七月平均温度 $28.1^{\circ}\text{C}$ 。雨量充沛，年平均降水量一千零五十九毫米，年平均无霜期二百三十天。

境内山林、矿产资源丰富，用材林以松杉为主，经济林有果树和茶叶等。矿产主要有

铁、煤、石灰石、白云石、耐火粘土、方铅石、重晶石等。现已由国家投资开采的主要有韦岗铁矿、船山石灰石矿、伏牛山煤矿、小力山煤矿、古洞煤矿、青龙山和谏壁白云石矿等，为工业的发展提供了原料。

经济以农为主。农业生产在解放前产量很低，解放后，在人民政府领导下，大力发展农业，全县先后建水库四十三座，电灌站三百九十八座，各种农用动力机械一万二千七百二十一台，基本上实现了机电灌溉和自流灌溉，有效灌溉面积达四十四万七千六百余亩，占全县耕地面积五十九万八千三百余亩的百分之七十四点九。拥有大中型拖拉机一百五十九台，手扶拖拉机二千九百一十七台，机耕面积达十五万八千八百余亩，占全县耕地面积的百分之二十六点五。主要农作物有稻、三麦、薯类、蚕豌豆、油菜籽、棉花、芝麻。还有少量的薄荷、留兰香等经济作物。一九七九年全县粮食总产量为四亿三千一百一十万三千八百斤，棉花七百七十五万四千九百斤，油料四百六十一万一千四百斤，比解放初期分别增长：粮食三点九五倍，棉花二十六倍，油料零点八六倍。畜牧业以生猪为主，1979年全县生猪饲养量达二十九万九千多头，每户平均二点四头。

解放前县内工业生产几乎是空白，解放后工业迅速发展，主要有化肥、采矿、水泥、农机、建材、印刷等工业。据1979年统计，县、社厂矿企事业单位已有三百零八，其中县办厂九十二个，社办工厂二百一十六个，特别是皮鞋行业，在省内享有盛名，生产皮鞋已有25年历史，现在全县有县、社、队办的皮鞋厂一百四十三个，年产能力达五百万双以上，全县平均每百人中就有两个皮鞋工人，每人每年向国内外市场提供七双到十双皮鞋，畅销美国、日本、加拿大等十多个国家。1979年工业总产值一亿二千六百九十三万三千余元。

交通运输比较发达，由于沪宁铁路和京杭大运河从境内通过，又有长江航运，加之镇句、镇荣、镇澄、宁镇等主要公路，纵横贯串全县，水陆交通比较方便。

文教、卫生事业解放初期只有两所中学，现在已增加到三十四所。1979年在校学生三万零一百余人，小学由原来四百二十七所增加到五百七十八所，在校学生七万零九百余人，基本上普及了小学教育。为了满足人民文化生活，全县先后办了十六个剧场，农村社社有文化站，电影放映队五十四个，广播站和放大站二十二个。县和公社有医院十九个，七百九十四张床位，各大队和主要厂矿有合作医疗站三百六十六个，解决了群众缺医少药的困难。

县境内主要名胜古迹有：南宋时期，韩世忠曾在五峰山上建筑营垒抗金，现在营垒遗址尚存。圖山抗英炮台建在龟山头上。1842年在鸦片战争中，我军民曾在此重创英军舰。对此

恩格斯曾作过评价。圖山顶峰有砖木结构的报恩塔，建于明崇祯年间，由吏部郎陈观阳建造。此外，蒋乔公社境内的莲花洞，是明代万历庚戌（1610）年鹤林寺僧明贤所发现开辟的。现经考古工作者发掘，已发现鬣狗、熊、猕猴、斑鹿、犀牛、猪、羊等二十多种哺乳动物化石，还发现一颗智人白齿，这是旧石器时代的遗址，说明距今一万多年前，我们的祖先就在此休养生息了。丁岗的断山墩是西周时期的村落遗址。大港烟墩山有西周时期奴隶主贵族的墓葬群。大港、葛村、留村等地有新石器时代的文化遗址。其中圖山炮台、断山墩为省级文物保护单位。

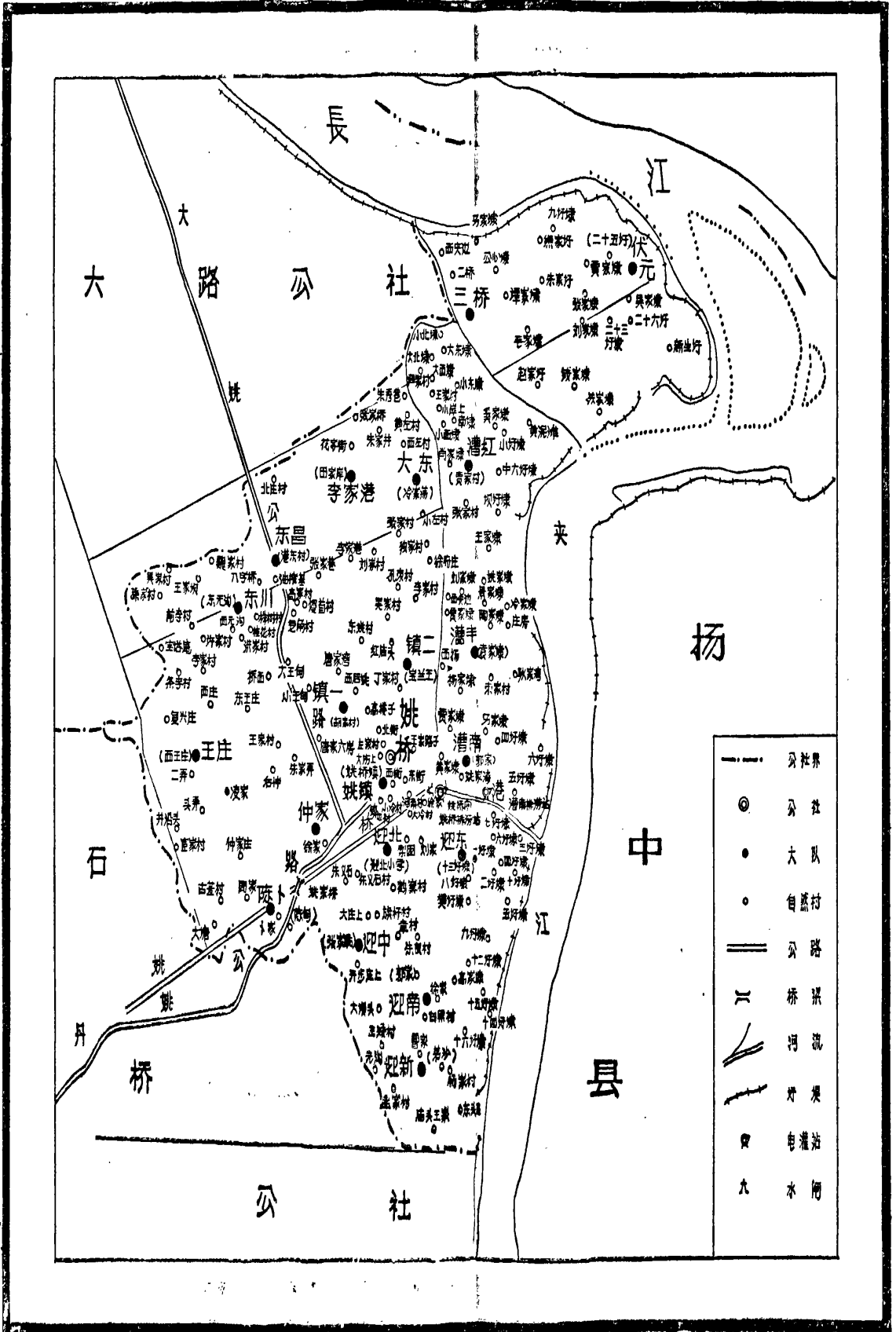
县境内，隶属茅山抗日根据地。1938年6月17日，新四军先遣支队取得了江南处女战“韦岗战斗”的胜利。同年7月7日，陈毅同志曾到此组建镇（镇江）、丹（丹阳）、金（金坛）、句（句容）四县联合抗日总会，会址在今丹徒县宝谿公社驻地。新四军一支队司令部设在宝谿公社前墉村。扩大革命武装力量，打击日寇，是省文物和名胜古迹遗址的保护单位之一。

抗日战争时期，现县辖的二十一个公社，先后被分别建立山北县、山南县、镇丹县、镇句县、茅东县、江镇县、长江工作委员会、铁道工作委员会等八个县团级单位，为抗日战争的胜利作出了贡献。

# 标准地名录

(一)行政区划和居民地名称  
(包括公社概况)

# 姚桥公社地名图



## 姚桥公社概况

姚桥公社位于丹徒县东部，东临长江与扬中相望，西南与本县石桥公社为邻，西北和大队公社毗连。1958年建立姚桥公社，1963年建区属姚桥区，1969年撤区恢复姚桥公社。该社由原来大东、伏漕、仲宝、迎滨、石桥、华山、儒里、茂华等小公社组成。公社驻地姚桥镇，故名姚桥公社。1981年9月又将姚桥公社划为姚桥、石桥两个公社。现辖二十个大队，二百七十一一个生产队，一个自然镇，一百八十二个自然村，人口二万九千二百八十七人，以汉族为主。据清光绪五年丹徒县志记载有姚家桥镇。

全社总面积约二十六平方公里，其中耕地面积二万二千一百余亩，水面七百余亩，地形西高东低，是个易受灾的平原圩区。先后兴建了沙腰河闸、姚桥闸两座和漕南排灌站、姚桥排涝站两处，拥有大中型拖拉机十一台，手扶拖拉机一百一十九台，农用排灌动力机械一百七十台，有效灌溉面积二万一千六百余亩，实现了机动排灌，确保排涝增收。

该社经济以农为主，兼有林、副业，种植以稻麦为主。1979年粮食总产量二千九百万余斤，农业占总收入百分之八十。副业方面有桑、茶、林、生猪，收入占总收入百分之七点九。社办厂有农具、服装、竹柳等十五个，1979年社办工业总产值三百余万元，利润三十五万余元，1979年全社人均收入六十九点四元。

文教、卫生、交通事业发展较快，现有中学三所，小学十五所，公社医院一所，各大队都有卫生室。姚桥镇地处扬中、丹阳、丹徒三县交界，陆路有镇江至丹阳的客车直达境内，水路有镇江到姚桥客轮，水陆交通方便，是邻县较适中的贸易场所。

| 标准名称    | 汉语拼音            | 备注           |
|---------|-----------------|--------------|
| 姚桥公社    | Yáoqiáo Gōngshè | 驻地：姚桥镇       |
| 姚镇大队    | YáoZhèn Dàduì   | 驻地：姚桥镇       |
| 姚 桥 镇   | Yáoqiáozhèn     | 姚桥公社、姚镇大队驻地。 |
| 东 街     | Dōngjiē         |              |
| 西 街     | Xījiē           |              |
| 北 街     | Běijiē          |              |
| 左 家 村   | Zuǒjiācūn       |              |
| 大 场 上   | Dàchángshàng    |              |
| 镇一大队    | Zhènyī Dàduì    | 驻地：胡家村       |
| 胡 家 村   | Hújiācūn        | 镇一大队驻地。      |
| 高 楼 子   | Gāolóuzi        |              |
| 西 后 姚   | Xīhòuyáo        |              |
| 唐 家 湾   | Tángjiāwān      |              |
| 高 家 村   | Gāojiācūn       |              |
| 大 王 甸   | Dàwángdiàn      |              |
| 小 王 甸   | Xiǎowángdiàn    |              |
| 唐 家 六 房 | Tángjiālìùfáng  |              |
| 镇二大队    | Zhènr'èr Dàduì  | 驻地：宝兰王       |
| 宝 兰 王   | Bǎolánwáng      | 镇二大队驻地。      |
| 王 家 路 子 | Wángjiālùzi     |              |
| 丁 家 村   | Dīngjiācūn      |              |
| 东 姚 村   | Dōngyáocūn      |              |
| 吴 家 村   | Wújiācūn        |              |
| 李 家 村   | Lǐjiācūn        |              |
| 孔 束 村   | Kǒngshùcūn      |              |
| 红 庙 头   | Hóngmiàotóu     |              |
| 漕南大队    | Cáonán Dàduì    | 驻地：姚家湾       |

| 标 准 名 称        | 汉 语 拼 音              | 备 注     |
|----------------|----------------------|---------|
| 姚 家 湾          | Yáojiāwān            | 漕南大队驻地。 |
| 五 圩 埭          | Wūwéidài             |         |
| 六 圩 埭          | Lùwéidài             |         |
| 四 圩 埭          | Sìwéidài             |         |
| 马 家 埭          | Mǎjiādài             |         |
| 贾 家 埭          | Jiǎjiādài            |         |
| 黄 家 埭          | Huángjiādài          |         |
| <b>漕 丰 大 队</b> | <b>Cáofēng Dàduì</b> | 驻地：袁家埭  |
| 袁 家 埭          | Yuánjiādài           | 漕丰大队驻地。 |
| 耿 家 湾          | Gěngjiāwān           |         |
| 束 家 村          | Shùjiācūn            |         |
| 杨 家 埭          | Yángjiādài           |         |
| 陶 家 埭          | Táojiādài            |         |
| 西 杨            | Xīyáng               |         |
| 庄 房            | Zhuāngfáng           |         |
| 景 家 埭          | Jǐngjiādài           |         |
| 贾 家 埭          | Jiǎjiādài            |         |
| 冷 家 埭          | Lěngjiādài           |         |
| 西 夹 边          | Xījiābiān            |         |
| 刘 家 埭          | Liújiādài            |         |
| 姚 家 埭          | Yáojiādài            |         |
| 王 家 埭          | Wángjiādài           |         |
| <b>漕 红 大 队</b> | <b>Cáohóng Dàduì</b> | 驻地：贾家村  |
| 贾 家 村          | Jiǎjiācūn            | 漕红大队驻地。 |
| 小 西 埭          | Xiǎoxīdài            |         |
| 肖 家 埭          | Xiāojiādài           |         |
| 张 家 村          | Zhāngjiācūn          |         |



| 标 准 名 称        | 汉 语 拼 音                 | 备 注          |
|----------------|-------------------------|--------------|
| 坝 圩 埭          | Bàwéidài                |              |
| 中 六 圩 埭        | Zhōngliùwéidài          |              |
| 小 圩 埭          | Xiǎowéidài              |              |
| 黄 泥 滩          | Huángrítān              |              |
| 奚 家 埭          | Xījiādài                |              |
| 南 埭            | Nándài                  |              |
| 小 东 埭          | Xiǎodōngdài             |              |
| 大 东 埭          | Dàdōngdài               |              |
| 小 北 埭          | Xiǎoběidài              |              |
| 大 北 埭          | Dàběidài                |              |
| 大 西 埭          | Dàxīdài                 |              |
| 尹 家 村          | Yǐnjiācūn               |              |
| 王 家 村          | Wángjiācūn              |              |
| 小 岸 上          | Xiǎo'ànshàng            |              |
| <b>仲 家 大 队</b> | <b>Zhōngjiā Dàduì</b>   | 驻地：仲家        |
| 仲 家            | Zhōngjiā                | 仲家大队驻地，曾用名大仲 |
| 朱 义 石          | Zhūyìshí                |              |
| 仲 家 庄          | Zhōngjiāzhuāng          | 曾用名：庄上       |
| 凌 家            | Línjiā                  |              |
| 后 仲            | Hòuzhōng                | 曾用名：小仲村      |
| 王 家 村          | Wángjiācūn              |              |
| 朱 家 弄          | Zhūjiālòng              |              |
| 徐 家            | Xújiā                   |              |
| <b>王 庄 大 队</b> | <b>Wángzhuāng Dàduì</b> | 驻地：西王庄       |
| 西 王 庄          | Xīwángzhuāng            | 王庄大队驻地。      |
| 桥 西            | Qiáoxī                  | 曾用名：小王甸      |
| 西 庄            | Xīzhuāng                |              |