

# 法院志

1965 — 2000

图们市人民法院志编纂委员会

# 法院志

趙秉权

图们市人民法院志编纂委员会

# 吉林省图们市人民法院志

## 编 纂 组

组 长：赵秉权

副 组 长：李升烈

成 员：文泰满 彭作声 全东国 金庚宇 张宏雷

主 编：赵秉权

副 主 编：李升烈

撰 稿：文泰满 孙秋梅

封面题字：赵秉权

封面设计：文泰满

校 对：孙秋梅、郭庆玉、李 娟、李贞淑



原最高人民法院  
副院长祝铭山(前排左  
五)来图们法院视察时  
与干警合影(1986.8)

原吉林省高级人民  
法院院长谢安山(中间)  
来图们法院工作时合影  
(1990.9)



吉林省高级人民  
法院院长蔡彰来图们  
法院题词



第一期图们市人民法院址，借用图们市公安局一楼二间房(20 m<sup>2</sup>)办公(1965.1-1968.4文革中撤消法院)

第二期图们市人民法院址，(1972年12月恢复法院后，又借用市公安局)一楼二间(9 m<sup>2</sup>)二楼一间(20 m<sup>2</sup>)办公(1972.12-1980)



第三期图们市人民法院址(1980-1984.4.9)现图们市防疫站北楼面积有500平方米四层楼



第四期图们市人民法院址（1984.4.10-2000.现吉林省图们市锦水街61号位置）面积有1,180.59m<sup>2</sup>



第五期图们市人民法院址（2000年9月28日落成现图们市友谊街84号位置）建筑面积5,000平方米



党组成员和退休干部合影



第一任院长: 张义山  
(1964.5-1973.7)



第二任院长: 林玉琴  
(1974.7-1982.5)



第三任院长: 郑 勋  
(1982.5-1984.3)



第四任院长: 彭作声  
(1984.3-1990.1)



第五任院长: 全东国  
(1990.1-1997.8)



第六任院长: 赵秉权  
(1997.8- )





图们市人民法院  
党组会议

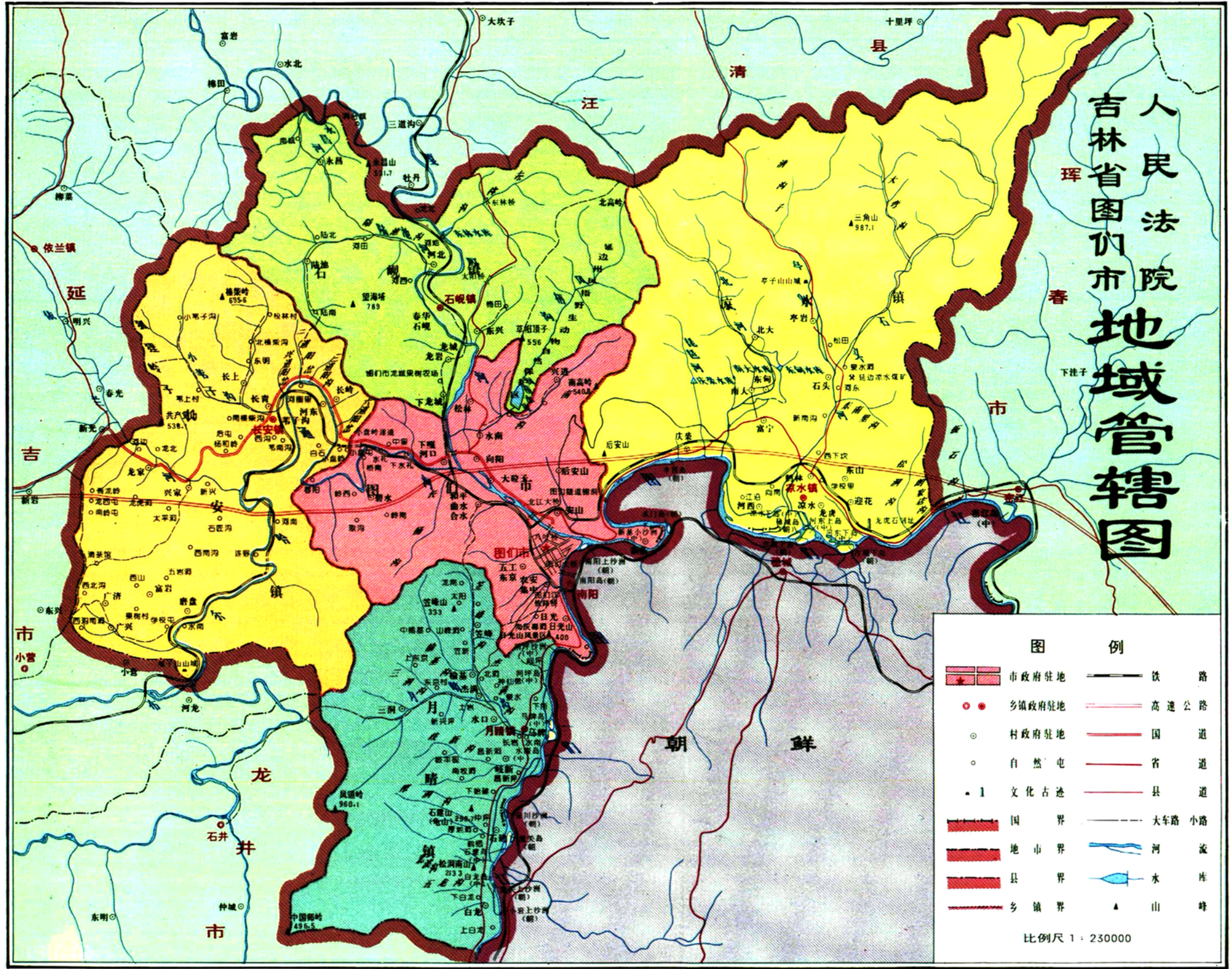


图们市人民法  
院审判委员会讨论  
案件



图们市人民法  
院志编纂组全体成  
员合影

# 人民法院 吉林省图内市地域管辖图



**图例**

	市政府驻地		铁路
	乡镇政府驻地		高速公路
	村政府驻地		国道
	自然屯		省道
	文化古迹		县道
	国界		大车路小路
	地市界		河流
	县界		水库
	乡镇界		山峰

比例尺 1 : 230000

# 序

在全院干警迎来了图们市人民法院成立 35 周年的时候,又恰逢新世纪即将来临,在这具有特殊意义之际,第一部图们市人民法院《法院志》问世了。这是我院历史上的一件大事。

建院以来,我院在市委的领导下、在市人大及上级法院的监督和指导下,充分发挥审判机关的职能作用,为捍卫我国的人民民主专政,维护我市的社会稳定,为保障和促进社会主义现代化建设,繁荣我市的市场经济做出了不懈的努力,取得了较大的成绩。特别是近几年来,全面开展了各项审判改革,推动了司法公正,无论在业务建设、队伍建设方面,还是在物质建设方面,都有了很大的发展。《法院志》客观地、系统地记述了这一段的历史。《法院志》中反映的史实,是研究我院历史的重要资料,是进行优良传统教育的宝贵教材,也是对在我院工作而且做过贡献的每一位同志的充分肯定。我们为《法院志》的问世而受到鼓舞和激励。

编纂《法院志》的目的是回顾过去、肯定成绩、坚定信心、承前启后,争取更大的成绩。过去同未来相比,永远是微不足道的。我们不要满足于纵向比较,沾沾自喜

7

于“今已胜昔”，而要善于横向比较，结合实际不断吸收一切先进经验，以开拓创新的精神谱写一部更加伟大壮观，更加辉煌灿烂的历史。我们坚信这将是肯定无疑的。

在《法院志》的出书过程中，吉林省高级人民法院、州中级人民法院、图们市委、市人大常委会给我们以大力支持，我们深表谢意；并感谢为参加《法院志》编纂工作付出辛勤劳动的同志们。由于经验不足和时间仓卒，难免有些差错和不足，请读者予以批评指正，以便使之臻于完善。

赵秉权

2000年12月30日

# 编辑说明

一、《法院志》是为迎接吉林省图们市人民法院建院三十五周年而编纂的,上限始于1965年5月1日,下限迄于2000年。但为记叙方便和衔接,有些内容超出此限。

二、1968年4月至1972年期间,公、检、法机关被“砸烂”(文革中),由“军管会”所属的保卫部行使审判权,这一段的情况,《法院志》未做记述。

三、由于文革前收集到的资料有限,《法院志》中很多史实来源于老同志的回忆或当时有关材料中的记述,故很难做到十分准确和客观全面。

四、《法院志》成稿过程中,本院退休老同志以及曾在本院工作过的老同志,各庭室和一些县市人民法院提供了史实资料;滕延生、刘会成、金世坤、申作忠、刘春清、边万龙、姜明月等同志参与了收集资料工作。

由于编纂人员水平有限,经验不足,加之时间仓卒,遗漏、谬误之处在所难免,望领导和同志们不吝指教。

编 者

2000年12月30日

# 图 们 市 概 况

图们市成立于一九六五年五月一日,是延边朝鲜族自治州所属的一个县级市。图们市地处吉林省东部,长白山脉东麓,图们江下游。东部与朝鲜民主主义人民共和国的咸境北道稳城郡隔江相望。北部与汪清县接壤,东北部、西南部与珲春市、龙井市相邻,是具有近海边疆省之称的吉林省东部最大最早的边境口岸城市。辖区内有“四镇一乡”,即:凉水镇、长安镇、月晴镇、石岘镇、红光乡。

## 一、面积和人口

图们市总面积为 1142.3 平方公里,总人口 13.7 万人。其中有朝鲜族、汉族、满族、回族等十多个民族,朝鲜族占总人口的 57.1%。因此,图们市是一个以朝鲜族为主的多民族聚居地。

## 二、地理优势、口岸和交通

图们市正处在联合国开发计划署提出的珲春—雄基—波谢特港间 1000 平方公里的“小金三角”与延吉—清津—海参崴间 10000 平方公里的“大金三角”间的结合部,地理位置得天独厚,区位优势十分显著。

图们口岸是国家一类口岸,通商历史悠久,功能完备,是中国对朝鲜的三大口岸之一,担负着中、朝、俄、日、韩等国人员和物资的进出口任务和通过欧亚大陆桥运输的中转任务。

图们是东北亚经济开发的运输枢纽,交通运输四通八达,图们铁路东连朝鲜的清津、罗津二条小陆桥运输线,北有牡图线,并通过图珲地方铁路与俄罗斯的西伯利亚大铁路相连,西有长图线与全国铁路网相连,跨省区的直达列车有五对之多。图们的三十六个自然村中已有二十九

个村通了汽车,图们—开山屯、图们—延吉、图们—琿春、图们—牡丹江的公路成为全国公路网络的组成部分,连着我国东北地区和朝鲜咸境北道地区以及俄罗斯的远东地区。

### 三、气候和资源

图们市属温带大陆性湿润季风气候,四季分明,年平均气温 $6.5^{\circ}\text{C}$ ,年平均降水量494毫米左右,年平均日照时数为2400多小时,无霜期132天左右。

图们市地下矿产资源有褐煤、大理石、花岗岩、石灰石等。地面森林覆盖面积为338平方公里。水资源比较丰富,图们江管内流长38.75公里,嘎呀河、布尔哈通河管内流长6.25公里。土特产种类繁多,有苹果梨、洋梨、苹果、海棠、山楂、李子、桃、山葡萄、五味子、木耳、松茸、灵芝、人参、桔梗等几十种。

### 四、通讯和供水、供电

图们市现已开办面向世界100多个国家和地区的邮政、电信业务,全市程控电话交换机容量达到2.5万门,数字移动通信手持机、无线寻呼机近2万部,并以每年20%的速度递增,步入了快速发展的轨道。

图们市境内流域面积在20平方公里以上的河流有13条,地下天然水流量为2870万立方米,可利用量524.26万立方米/年。

图们市统一由东北供电网供电,目前全市电力实用量与可供量的比例是1:4。

### 五、工业

工业是图们市的主导产业,现已形成了拥有造纸、石油化工、针纺、塑料、机械、建材、食品、煤炭等门类齐全,以加工业为主的工业格局。延边炼油厂、延边凉水煤矿等中型企业以及全国九大新闻纸生产企业之一的石岘造纸厂构成了图们市的工业骨干。主要产品达2000余种。其

中:高速冷冻离心机、机制纸、蚂蚁及蛇系列酒等 83 种产品曾获国优、部优、省优产品称号及科技进步奖和博览会奖。

## 六、农业

图们市拥有耕地 8541 公顷,待利用的荒地荒山 2700 公顷,草场、草地 13098 公顷。主要农作物有水稻、玉米、谷子、高粱、大豆、土豆,经济作物有葵花粉、烟叶等,蔬菜种植面积达 692 公顷。

## 七、文教卫生

图们市拥有各级各类学校 28 所,在校生人数 22143 名,教职工 1919 人。现有医疗机构 19 家,其中医院 6 所,床位 691 张。医院的医科门类齐全,医疗设施比较先进,现有各类卫生专业技术人员 925 人,其中中高级以上技术人员占 35%。

体育场、文化馆、图书馆等文体设施比较齐全。夜总会、保龄球、游泳馆及各类宾馆,酒店等服务设施应有尽有。

## 八、对外经济贸易

图们市以其独特的地缘优势和优越的物资环境,吸引韩国、朝鲜、俄罗斯、日本、美国以及香港、台湾等国家和地区的客商来图们投资,截止 99 年底,全市已有外商投资企业 36 户,已开工投产的 25 户,成为新的经济增长点。

图们市现有外贸窗口企业 6 户,工贸企业 3 户,与朝鲜、韩国、俄罗斯等 20 多个国家和地区保持着贸易伙伴关系。

## 九、旅游

图们市旅游资源较为丰富。境内有风光秀丽景色宜人的枫梧水库、日光山风景区、图们江公园和雄伟壮观的国门等旅游景点。图们旅游吸引区内,对外有朝鲜清津、七宝山、罗津和五苦山及俄罗斯的海参崴、斯拉夫扬卡;对内有长白山、镜泊湖和延边民俗村。现已开通了图们—罗



津的边境旅游专线、图们—海参崴旅游精品线、图们—长白山观光线、图们—镜泊湖旅游线。图们市已把旅游作为发展特色经济的六大支柱产业之一。