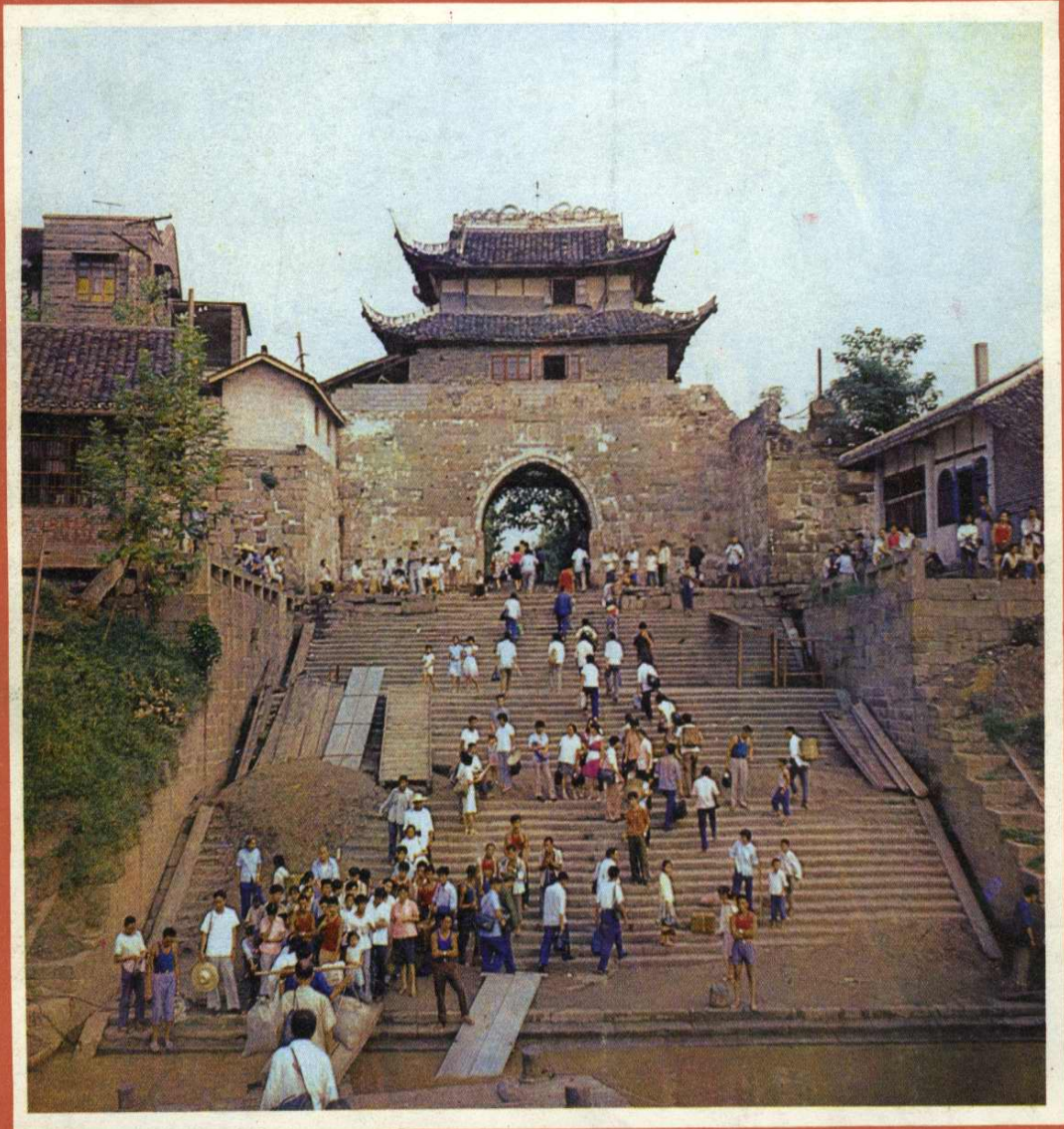


四川省地名录丛书之一二三

016924

# 四川省南溪县地名录



四川省南溪县地名领导小组编印

一九八二年十一月

# 目 录

一、前言	
二、南溪县地图	
三、南溪县概况	( 1 )
四、南溪镇概况及其街巷	( 4 )
五、区、社行政区划和自然村	
龙腾区概况	( 7 )
城郊公社概况	( 9 )
桂溪公社概况	( 13 )
罗龙公社概况	( 17 )
裴石公社概况	( 23 )
阜鸣公社概况	( 27 )
火箭公社概况	( 31 )
马家公社概况	( 37 )
江南公社概况	( 42 )
登高公社概况	( 45 )
大观区概况	( 48 )
大观公社概况	( 49 )
新添公社概况	( 54 )
大坪公社概况	( 58 )
汪家公社概况	( 62 )
林丰公社概况	( 67 )
黄沙公社概况	( 70 )
李庄区概况	( 75 )
李庄镇概况	( 76 )
宋家公社概况	( 78 )
麦坝公社概况	( 84 )
文化公社概况	( 88 )

石鼓公社概况 .....	( 93 )
顺南公社概况 .....	( 97 )
志城公社概况 .....	( 101 )
白胜公社概况 .....	( 104 )
长兴区概况 .....	( 107 )
长兴公社概况 .....	( 108 )
留宾公社概况 .....	( 112 )
天生公社概况 .....	( 116 )
仙临公社概况 .....	( 119 )
石公公社概况 .....	( 124 )
牟坪区概况 .....	( 128 )
牟坪公社概况 .....	( 129 )
李端公社概况 .....	( 134 )
云顶公社概况 .....	( 138 )
绥庆公社概况 .....	( 142 )
<b>六、自然地理实体</b>	
长江概况 .....	( 145 )
其他 .....	( 147 )
<b>七、人工建筑</b>	
水库(附马尔岩水库概况) .....	( 163 )
桥梁 .....	( 165 )
<b>八、企事业单位</b>	
各种台、站、港、场 .....	( 167 )
各厂、矿、学校、医院 .....	( 168 )
<b>九、名胜古迹和革命纪念地</b>	
旋螺殿概况 .....	( 169 )
烈士陵园及其他古建筑 .....	( 170 )
<b>十、附录</b>	
1.四川省人民政府、宜宾地区行政公署 关于同意我县部份区、镇、社更名、命名的批复 .....	( 171 )
2.南溪县人民政府关于全县区、镇、社、大队、城镇街道标准名称的 通告 .....	( 173 )
3.南溪县场镇概况一览表 .....	( 178 )
4.南溪县地名首字笔画检索表 .....	( 180 )
5.行政区划名称首字音序索引 .....	( 205 )
<b>十一、编后记</b> .....	( 212 )

# 前 言

地名，是广大人民群众相互交往的一种工具，是人类历史的产物。随着历史的发展和社会的进步，它也不断地发展与演变。由于各个历史时期的变换更替，给我县地名带来不少问题。这对四化建设和人民生活交往极为不利。

遵照国务院国发〔1979〕305号等文件和四川省人民政府的有关文件精神，我县于1981年5月31日开始，至1982年2月20日止，以9个月时间，在全县范围内开展了建国以来第一次地名普查工作。本着尊重历史，保持地名稳定、反映地理特征和社会主义革命与建设成就的原则，充分发动群众，上下结合，反复研究，对全县生产大队（含城镇街道）以上行政区划名称，有重名的，经上级批准进行了更名。同时以1:5万地形图（1960年版）为基础，通过走访干部、群众普查了县内地名1,817条，删去了失去作用的地名72条，纠正了错位、错字、错音、错名等地名697条（合计769条），占地形图上原有地名的42.3%，同时，新增各级行政区划及其驻地等地名847条。基本上达到了地名标准化、规范化的要求。

为了使地名普查成果更好地为“四化”建设服务，为人民生活服务，我们将全县普查成果主要资料汇编成《四川省南溪县地名录》，以满足各方面的需要。本地名录根据地名普查成果，参照1:5万地形图，缩制成了1:16万的全县地图，并标注了全部大队以上行政区划地名；收集了地名普查中形成的各种地名概况材料42篇；辑录了全县生产大队以上行政单位及其驻地、自

然村、自然地理实体、企事业单位、人工建筑等地名共 2,597 条，并加注了汉语拼音。同时在备注栏内，对现有地名名称的来源含义及大队以上各行政区划面积、辖区、人口等作了简要介绍。

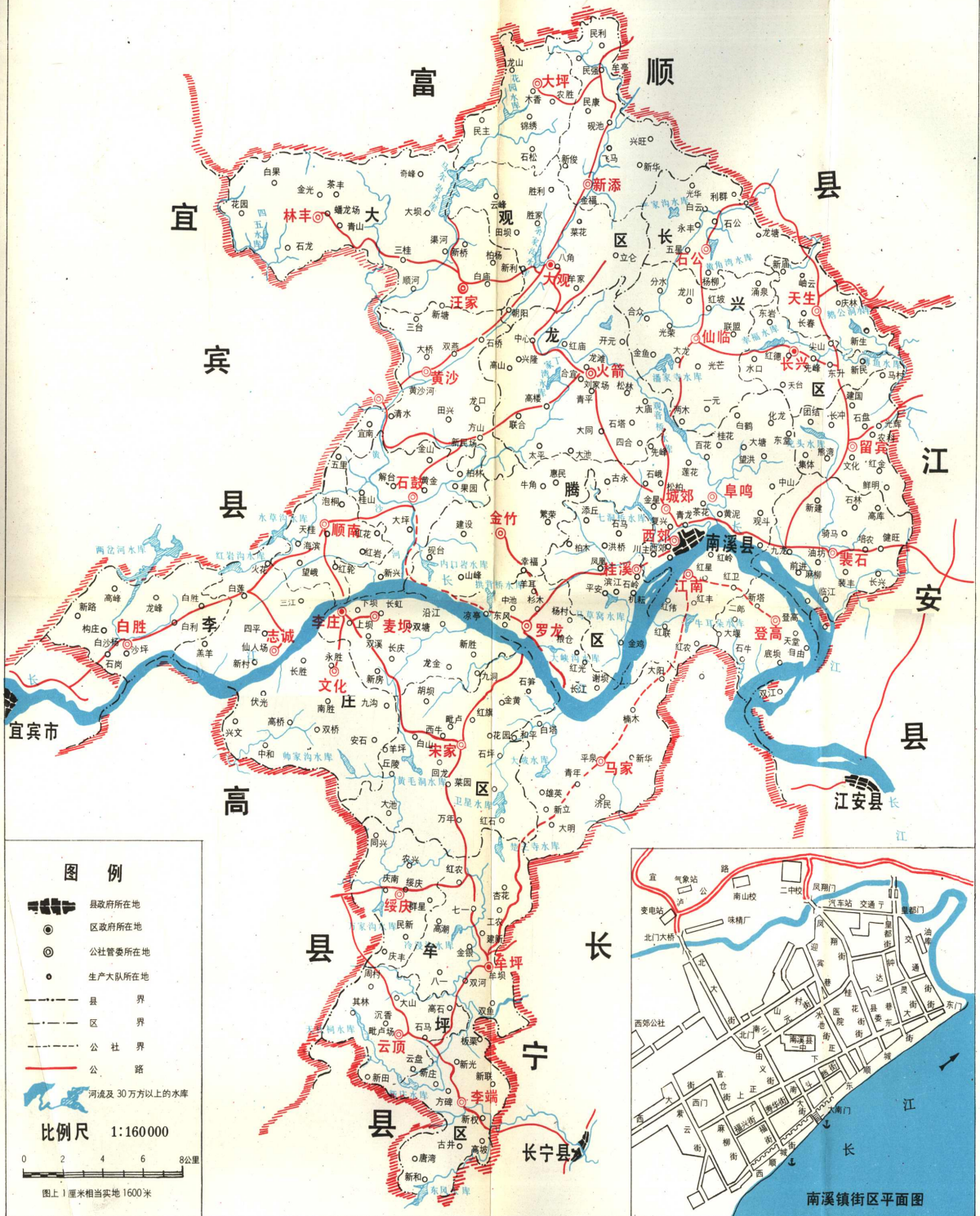
本地名录引用的各种数据，均由县统计局和有关部门提供，其中人口为 1982 年第三次人口普查数，其他则系 1980 年统计年报和 1981 年地名普查实数。

今后，任何单位和个人使用南溪县地名时，应一律以本地名录为准。

南溪县地名领导小组

一九八二年十一月

# 南溪县地图



# 南溪县概况

南溪县位于长江上游之四川南部，现属宜宾地区所辖。东邻江安，南接长宁，西与宜宾市、宜宾县、高县接壤，北与富顺相连。地理座标：东经 $104^{\circ}39'$ 至 $105^{\circ}04'$ ，北纬 $28^{\circ}34'$ 至 $29^{\circ}03'$ 。面积1,054平方公里，全县共辖五个区、1个区级镇、1个社级镇、31个公社、307个生产大队、2,250个生产队。1982年第三次人口普查有107,925户，492,189人，人口密度：每平方公里为467人。主要是汉族。县人民政府驻南溪镇，地理座标东经 $104^{\circ}58'$ ，北纬 $28^{\circ}50'$ ，海拔高度268.2米。

## (一) 历史沿革

南溪古为夔侯国地，秦时属西南夷。西汉时，南溪与宜宾同为夔道县，属犍为郡。梁武帝置戎州，下设二县：一为夔道县（今宜宾市），一为南广县。南溪始属南广县，治所设于今李庄。至隋代仁寿二年（公元602年）改为南溪（因李庄在夔溪——涪溪之南，故名）。唐代武德元年（公元618年），戎州治所，由夔道迁李庄，并设都督府。以后戎州治所又在这两地反复迁移，终于在唐武宗会昌二年（公元842年），复移州还夔道，南溪以县属之。唐僖宗乾符二年（公元875年）在仙源坝（今南溪镇）筑城，取名奋戎城。宋乾德中（公元963年至968年）将南溪县城由李庄迁至奋戎城。元代属叙州路。明代、清代属叙州府。民国初属永宁道，民国十八年废“道”直属省政府。民国二十四年属四川省第六行政督察区。1949年12月南溪解放，仍用原名，隶属川南行政公署宜宾专区，1953年恢复四川省建制后，仍属宜宾专区至今。

## (二) 自然条件

全县南北较长，东西较窄，深浅丘陵相间。主要是冲积土、紫色土和黄壤，土质较好，有利于农业生产。长江横贯全境，将全县分为江南、江北两大区域：在江北，有3个区，一个区级镇，21个公社；在江南，有2个区，一个社级镇，10个公社。全县山脉、河流较少。在县境南面，有高县的汉王山两条支脉：一条蜿蜒于文化、宋家和马家公社，另一条伸向云顶、牟坪公社。在县境北面，有北干、中干、南干三条山脉，平行排列。北干从宜宾县的高洞公社伸出，经本县林丰、大坪公社，至富顺的兜山；中干西起本县黄沙河东南，经大观、新添、石公公社入富顺。在这两条山脉之间形成槽地，即是有名的百里冲；南干自挂弓山东下，经志城、石鼓、罗龙至桂溪公社。全县共有林地13万多亩，其中已有林7万多亩，森林复盖率占5%。县内除长江、黄沙河外，其余均为溪流。地下矿藏有煤、天然气、石灰石、盐泉和砂金等。本县气候属中热带湿润季风气候

类型，从植被等方面分析，并有南热带气候属性，四季气候更替分明。总的特点是：气候温和，雨量充沛。无霜期长，四季宜耕。年平均温度18.1℃左右，日照1,155小时，降雨量1072毫米，其中有54%的降雨量集中在气温高的六、七、八月份。但长兴地区降雨量只有780毫米左右，四季干旱频率为全县之冠，成了宜宾地区江北旱片中心地带。

### （三）经济概况

1980年全县国民生产总值10,183万元，人平213元。其中工业总产值3,008.32万元，占29%；农业总产值7,375万元，占71%。

农业：现有耕地面积457,293亩（按农业人口人平均1亩）。粮食作物以水稻、小麦为主，其次是玉米、红苕和高粱。经济作物以油菜、花生、甘蔗、黄麻为主。解放前，我县农业生产条件很差。解放以后，在党和政府的领导下，全县人民发扬“愚公移山”、艰苦创业的精神，兴修了马耳岩、卫星、幸福等中、小型水库101座；石河堰296处，山湾塘3,691口；总蓄水量10,889万方，控灌面积22万亩。并采取掺沙改土、修排洪道和地下暗渠等措施，基本上改造了百里冲、龙滩河、芦亭坝、白沙坝等20多处成片低产田。全县还建立了农业科学研究所、农技站、气象站、种子站、良种示范繁殖场和5个区农技站、32个公社农科站，初步形成了一个农科网。1980年全县拥有各种排灌机械共2,168台，28,000马力。随着农业生产条件的改变，实行科学种田，有力地推动了农业生产的发展。1980年全县全民和集体粮食总产26,575万斤，比1949年增长87%，完成粮食征购贸易粮4,385万斤，议购贸易粮690万斤后，人平分粮429斤。生猪存栏数21,157头，出肥106,165头；产油菜18,020担，黄麻5,260担，花生1,739担，蚕茧7,628担，茶叶1,350担，甘蔗2,300吨。全县140多万株柑桔、夏橙、雪梨，其中有三分之一已挂果投产；已建成产气使用的沼气池5,000多口；社队企业已发展到474个，产值1,160万元。

随着中央〔1980〕75号文件的贯彻，农业普遍推行了包产（包干）到户的生产责任制，生产力又一次得到解放，社员群众的生产积极性空前提高，1981年全县粮食生产已突破了3亿斤大关，社社队队增产，家家户户增收，农业生产谱写出了新的一页。

工业：解放前，全县仅有一些竹木、铁器、小煤窑、小陶厂等小手工业。解放后，工业发展很快，现有县属以上厂矿61个。其中，中央厂矿4个、省属1个、地属2个、县属全民厂矿18个（包括商办工业）、集体厂矿36个。有军工、电器、造船、锅炉、农机制造、建筑材料、采煤、陶瓷、造纸、化肥、麻纺、绵球、丝棉、针织、布鞋、皮鞋、制糖、粮油加工、食品、酿造等行业。1980年主要产品有：合成氨6,078吨，磷肥6,088吨，水泥9,432吨，原煤50,123吨，砖5,971万块，食糖198吨，植物油670吨，白酒1,855吨。

交通：解放前，县境内没有一条公路，全靠长江水路运输。解放后，全县修建了公路25条，共247公里，各区、镇、社均有公路相通。还有川云、宜泸公路在县境交汇。但由于长江所隔，江北与江南无桥梁和汽车轮渡沟通，交通运输往来仍有一定困难。全县现有汽车112台，机动船13艘。

商业：随着生产的发展，人民生活水平的提高，商业服务网点逐渐增加，1980年全县城乡共有全民和集体商业销售点1,005个，营业员、服务员共4,539人，社会商品零售



额达5,135.8万元；饮食业销售额249.87万元。

#### (四) 文教卫生事业

教育：我县教育事业曾有一个新兴时期。抗日战争爆发后，中央研究院历史语言研究所、上海同济大学、四川省宜宾中学、四川省宜宾师范学校相继迁来本县李庄镇（抗战胜利后仍迁回了原地），研究单位人员和学校师生来自全省及全国各地，并有外籍教师，当时李庄形成了一个新兴文化区域，如今文化公社的名称，就是由此而来。解放后，全县教育事业又有新的发展。现有电视大学教学班三个；普通中学6所，教师进修校1所，小学302所，县属幼儿园1所，城乡幼儿班22个，中、小学教师3,418人，其中民办教师1,766人；在校中、小学生91,327人，幼儿园入园儿童5,874人，学龄儿童入学率93.9%。本县境内还有四川省宜宾师范专科学校一所，专属以上厂矿子弟校4所。

文化设施：有县文化馆、川剧团、新华书店、广播站、电视差转台、业余体校、灯光球场、电影院和32个社、镇、厂矿电影放映队、7个公社文化站。

南溪山河秀丽，风景幽雅。据民国26年《南溪县志》记载在县城周围有：桂溪钓艇、瑞云暖碓、仙观晴霞、龙腾晚照、琴岭松风、镇澜夜月、海楼烟雨、芦亭晚渡八大胜景。县境内还有四川省重点文物保护单位“旋螺殿”。

卫生：解放前，我县只有一个卫生院，几个医生，设备简陋。现设有县医院、防疫站、妇幼保健站各一个，区社医院36所，共有病床456张，医务人员695人，合作医疗站293个，有医务人员700人。计划生育已取得一定成绩，人口增长率由1971年的34.16%。下降到1980年的5.54%。

南溪县具有光荣的革命历史传统。早在本世纪初，朱德委员长带领护国军，曾转战于南溪城乡；这里也是他和周恩来总理的挚友孙炳文烈士（孙中山先生组创的同盟会会员、继周恩来同志任黄埔军校政治部主任兼总教官，北伐时任后方政治部主任，留守广州；后被蒋介石的特务杀害）的故乡。在他们的革命活动的影响下，早在二十年代南溪的农民革命运动就风起云涌。

南溪县地名普查办公室

一九八一年十二月

## 南 溪 镇 概 况

南溪镇是南溪县党政机关驻地，全县政治、经济、文化的中心。它位于长江之滨，地势平坦，北隔一条小溪与阜鸣公社连界，南临滚滚长江与江南公社相望，西、北面与城郊公社接壤，从东到西有一条3公里的环城公路。全镇有26条街，10条巷，所辖8个居民委员会，一个蔬菜农场，居民5,733户，24611人，主要是汉族。南溪镇人民政府驻由义街27号。

南溪是一座已有千多年历史的古城。远在唐代僖宗乾符二年（即公元875年）开始在仙源坝（今南溪镇）建城，名奋戎。到宋代乾德中（即公元963—968年），南溪县城从李庄迁至奋戎城。在民国时期改为中城镇，解放后仍用原名，1952年改为城关区，1956年更名为城关镇，1981年经四川省宜宾地区行政公署批准始用现名。

南溪镇解放前工业很落后，仅有织布、染坊、酿酒等一些小手工业。解放后在党和政府的领导下，全镇工业发展较快，有县属农机一、二厂，二轻局所属的锅炉厂、塑料厂、帽鞋厂、服装厂、印刷厂等。镇办工业从无到有逐年发展，现有自来水厂、绢纺厂、丝棉厂、化工厂、机械、纸制品、竹藤、塑料工艺厂等13个企业，职工共621人。1980年工业、商业生产经营总值303万元。绢纺工业是全镇新兴工业，年产精干品62吨，产值已达100万元以上，产品洁白柔软，品质优良，远销上海、日本，深得用户欢迎。著名的南溪豆腐干，品种繁多，色彩鲜艳，质地绵软，远近闻名。

随着生产的发展，文教卫生事业也不断前进。镇内有县属文化馆、电影院、川剧团、灯光球场、电视差转台、广播站，另外还有镇属川剧团一个，一些街道还办有文化站、图书室。教育事业，有县属中学2所，教师进修校一所，镇属小学3所，幼儿园2所。卫生事业，有县属医院、防疫站、保健站。还有镇办医院2所，有病床32张，并有照光、化验等设备。

城内原街道古老狭窄，镇容不整。1972年以来，县属机关、企业、学校、厂矿新盖了一批生产、办公、营业和生活用房。镇内主要街道铺上了六角形水泥预制板，疏通了下水道，街道两旁开始植树绿化，市容面貌发生了显著的变化。本镇交通方便，每天船来车往四通八达。

古城南溪，据《南溪县志》记载，在城的周围有桂溪钓艇、瑞云碓、仙观晴霞、龙腾晚照、镇澜夜月、芦亭晚渡、海楼烟雨、琴岭松风八大风景。另外在江对岸还有镇南、映南两塔傲然屹立，是人们观赏度假的好地方。

南溪镇是朱德委员长生活和战斗过的地方，镇内官仓街103号院内现有朱德同志1917年亲手培植之茶花二株。

南溪镇人民政府  
一九八一年十二月十日

现 名	汉 语 拼 音	备 注
南溪县	Nánxī xiàn	古为樊侯国，汉时置县，隋改南溪。因当时治所李庄位于涪溪（今涪溪）之南，故名南溪。
南溪镇	Nánxī Zhèn	解放前称“中城区”，解放后改城关区，城关镇，1981年更今名，以驻地南溪故名。有街26，巷10。
南 溪	Nánxī	古为“仙源坝”，唐筑夯戎城，北宋初县城定此，因原县治所李庄位于涪溪之南，故以县名名城，县、镇政府与龙磷区公所驻此，每逢2、5、8赶场。
东大街	Dōng Dajie	县城之东方，系主要大街，南溪县政府、县法院驻此街。
下正街	Xià Zhèngjie	县城之东下方，系主要大街，县人民武装部驻此街。
上正街	Shàng Zhèngjie	县城之西上方，系主要大街，县公安局、检察院驻此街。
官仓街	Guāncāng Jiē	清时官府在此修有粮仓，故名。街内有朱德同志旧居。
西大街	Xī Dajie	县城之西方，系主要大街。
交通街	Jiāotōng Jiē	原为半环城公路，近年两侧新修一批房屋，县交通局县汽车队和南山码头均在境内，故名。
钟灵街	Zhōnglíng Jiē	原名秀才街，后改现名，有“人杰地灵”之意。
皇都街	Huángdū Jiē	此街北端原有皇都门，故名。
工字街	Gōngzì Jiē	因此街与另两街中间相连，其形如工字，县医院住院部在此。
达 巷	Dàxiàng	又名火神庙巷。
东风巷	Dōngfēng xiàng	旧名曾家巷，县教师进修学校在此巷内。
桂花街	Guīhuā Jiē	此街北面不远处之文庙（现为县二中）原桂花盛开时香飘城内，故名。
凤翔街	Fèngxiāng Jiē	此街北端原有凤翔门（门外山形似凤，古名凤凰山）。
三元街	Sānyuán Jiē	旧名，有“三元及第”之意。
荷堰巷	Héyàn Xiàng	此巷内原有一荷池。
迎宾巷	Yíngbīn Xiàng	因巷内设有县招待所，有迎送过往宾客之意。县人大、县政协及县委党校均在此。
水池街	Shuǐchí Jiē	此街地处低洼，每逢大雨，积水较多。
文化街	Wénhuā Jiē	因县文化馆、体委、电影院、川剧院咸集于此。
居民村	Jūmín cūn	五、六十年代所建的职工居民住宅区。
桑林巷	Sānglín Xiàng	原巷内桑树种植较多。
由义街	Yóuyì Jiē	含义不详，沿用解放前之旧街名。南溪镇镇政府驻此。
北大街	Běi Dajie	县城之正北方，系主要大街，县工会驻此。街区有省长途汽车站和县搬运公司汽车站。

现 名      汉语拼音

备 注

南山村	Nánshāncūn
文献巷	Wénxiàn Xiàng
水巷子	Shuǐxiàngzi
翠金街	Cuìjīn Jiē
斗档街	Dǒudǎng Jiē
南大街	Nán Dàjiē
寿华街	Shòuhuá Jiē
东顺城街	Dōngshùchéng Jiē
西顺城街	Xīshùchéng Jiē
广福街	Guǎngfú Jiē
福兴街	Fúxīng Jiē
麻柳街	Máliú Jiē
紫云街	Zǐyún Jiē
西郊巷	Xījiāo xiàng

为国营南山机器厂住宅区，龙腾区公所驻此。

巷内原有一古文献楼。

此巷紧临长江，地势低洼，每逢江水上涨，常淹没路面。

此街系旧街名，因邻近翠金门，故名。

由二条街组成，形似丁字，如过去习用之量具“斗档子”。

原名文明街，文革期改为“援越街”现更名南大街，因位于县城之南方，街南端为大南门轮船码头。

街内曾有“万寿宫”和“南华宫”，各取一字而得名，万寿宫已改建粮仓，南华宫改建面粉厂。

此街沿长江，顺城之东，故名。

此街沿长江，顺城墙西行，故名。

街之北端原有广福寺，南端则有广福门，门外有轮船码头。

街内曾住前清举人何福隆，并有一商号同兴泰，原取人名、商号中间各一字为街名，名今沿用旧名。

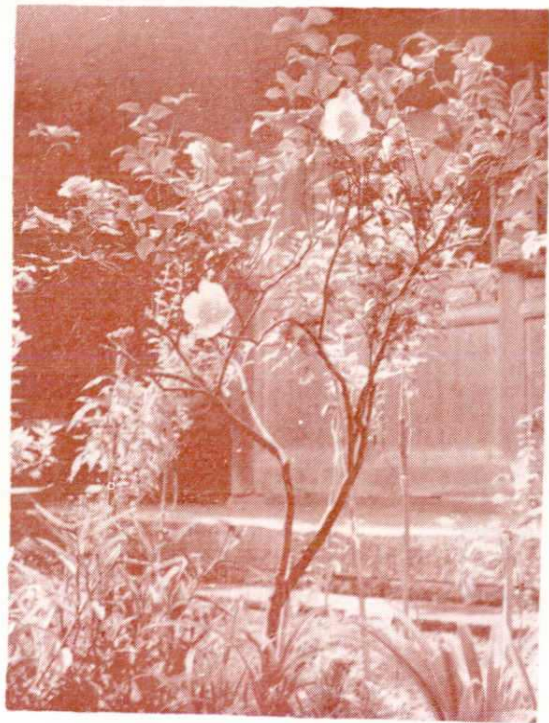
此处原长有较多麻柳树，后形成街，而得名。

原有紫云宫，近年始形成街道。

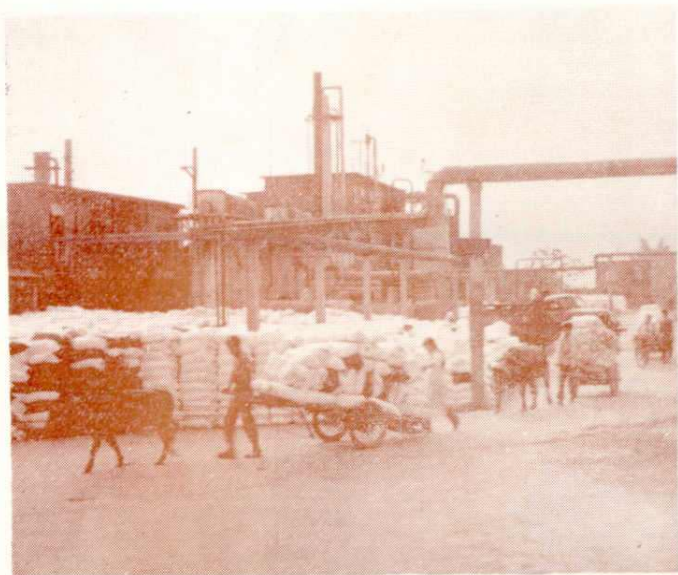
此巷系挖除城墙后形成，可直通西郊大队等地。



老战友——朱德与孙炳文同志在南溪合影



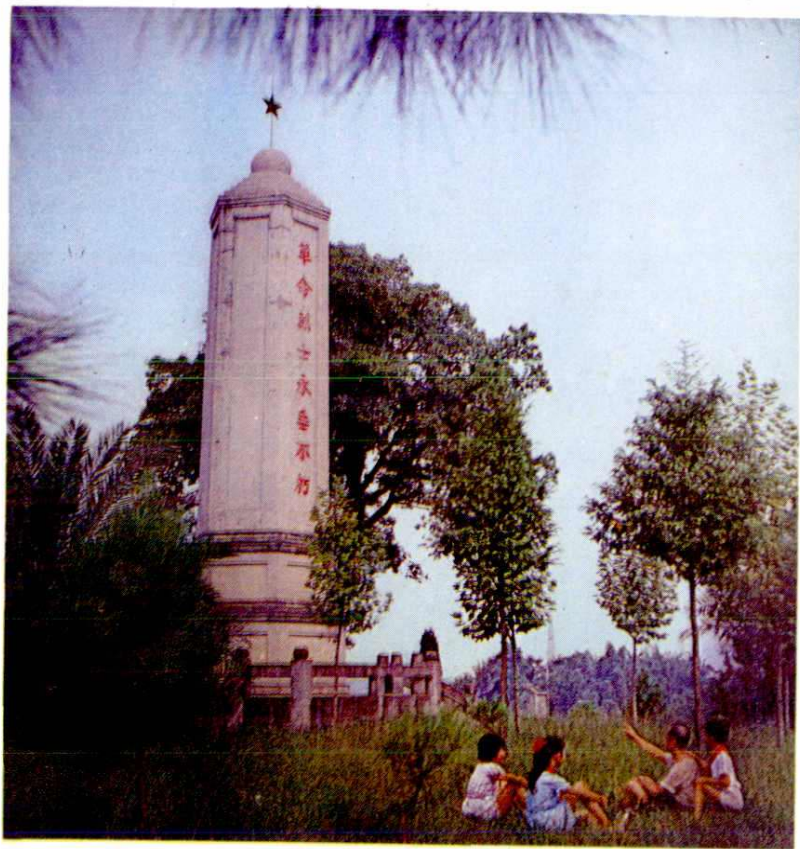
朱德委员长一九一七年在南溪所植茶花



南溪县氮肥厂一角——化肥待运



抗日战争时期同济大学迁南旧址——现李庄镇南溪县第五中学。



给孩子们  
在烈士陵园讲革命传统。



干和曲酒。  
南溪地方产品之一——豆腐



农民们高高兴兴地走出电影院。



庄旋螺殿。

四川省重点文物保护单位

李



# 行政区划 自然村

XINGZHENGQUHUA ZIRAN CUN

6-3