

厂志



地方国营南阳市力车厂

前 言

南阳市力车厂是个老厂，三十多年来，在党的领导下，在南阳工业建设上作过一定贡献。记述本厂的历史和现状可以为各级领导提供参考和借鉴。为实现党的十二大提出的宏伟目标和建设社会主义物质文明和精神文明服务。

《南阳市力车厂志》编写工作是在南阳市志编委会总编辑室的指导和帮助下，在本厂党总支委员会的具体领导和大力支持下进行的。

为完成这一严肃而艰巨的任务，党总支委员会决定抽调人员组成编写组，由门景荣、杨万里任主编，门景荣、杨万里、王保林采访，张家斌设计封面，聘请嵇光摄影。

在编写过程中，首先拟定篇目，然后深入实际，组织座谈，内查外调，广泛搜集资料，经过去粗取精，去伪存真，整理汇编初稿，广泛征求意见，历时八个月，于1983年3月完成此稿，经厂党总支委员会审定。

为系统地反映本厂发展的过程，对建厂前身的个体手工业状况，也进行了较详细的记述。

编写厂志，因无所借鉴，实感艰巨，特别是文献档案，散失不全，幸赖本厂各车间、科室和社会上多方支持，大家动手，始成此稿。谨对给予我们支持的部门和个人，深表谢意。

由于编写人员水平有限，疏漏谬误之处，实属难免，殷

切希望各级领导部门和在本厂工作过的领导和同志们批评指正。

南阳市力车厂厂志编写组

1983年3月

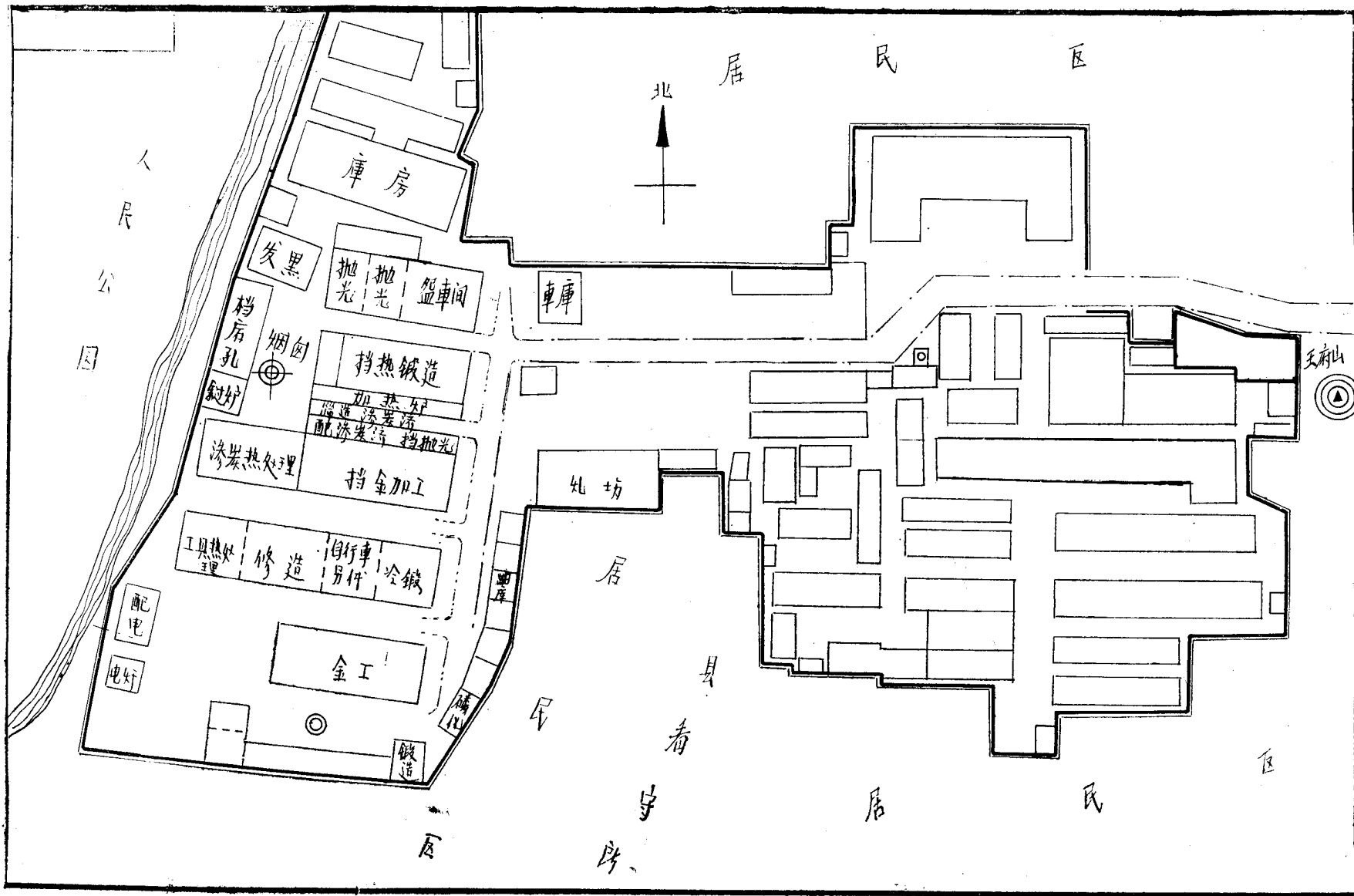
凡 例

一、本书以马克思主义、毛泽东思想为指导，以《关于建国以来党的若干历史问题的决议》为依据。

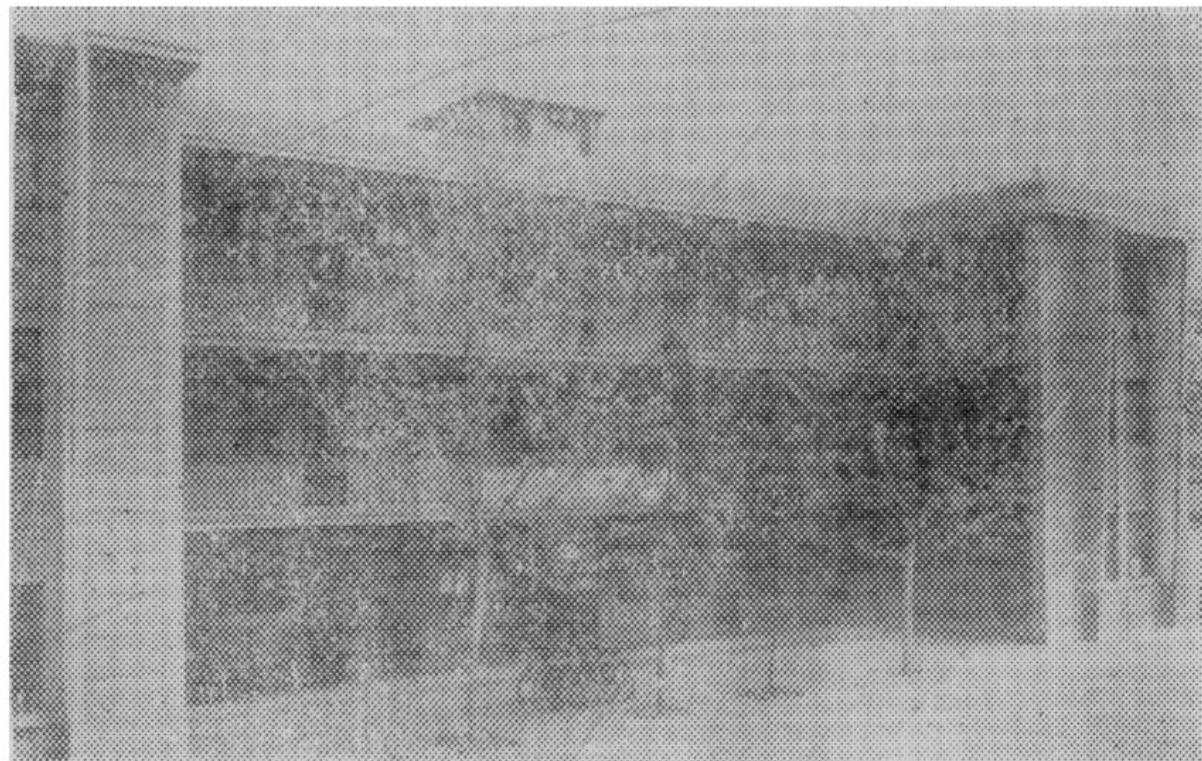
二、本书以记述现状为主，历次政治运动只写影响和波及，全过程从略。

三、本书编写断限，从1956年建厂之日起到1981年止，个别章节涉及1982年，建厂前身追溯到1945年。

四、编写体裁多样化，志、记、表、图、传、录兼备，以文为主，文图并茂，宜图则图，以表则表。







1978年竣工的办公大楼

目 录

概况

- 一、地理位置..... (1)
- 二、历史沿革..... (1)
 - 南阳市力车厂前身..... (1)
 - 宏大铁工厂..... (1)
 - 元昌铁工厂..... (3)
- 三、建厂沿革..... (4)
 - 公私合营南阳修配厂——地方国营南阳市力车厂..... (4)
- 四、企业概况 (附机构设置表) (6)

生产

- 一、综合生产水平与设备状况..... (8)
 - 生产能力..... (8)
 - 设备状况..... (8)
- 二、生产组织机构..... (9)
 - 车间..... (9)
 - 供电..... (10)
 - 产品 (附产品照片, 历年产量、产值表) ... (11)

技术革新

- 一、科研机构..... (19)
- 二、技术革新和技术改造..... (19)

设备革新改造.....	(19)
新技术新工艺.....	(20)
管理 (附机构管理体制表)	
一、生产管理.....	(31)
管理概况.....	(31)
生产过程组织 (附管理体制表)	(31)
不同时期的工艺流程.....	(34)
推行一长制.....	(35)
学习鞍钢宪法, 实行两参一改三结合.....	(35)
工业学大庆.....	(36)
社会主义劳动竞赛.....	(36)
联产责任制.....	(36)
附: 生产管理制度, 工人岗位责任制度.....	(36)
二、计划管理.....	(38)
概况.....	(38)
计划类别 (附各种经济技术指标表、历年各 项指标完成情况表)	(40)
三、技术管理.....	(43)
概况.....	(43)
资料管理.....	(43)
技术管理制度.....	(43)
附: 技术科责任制度.....	(44)
四、物资管理.....	(45)
物资供应.....	(45)
材料管理.....	(46)
产品销售.....	(46)
五、劳动管理.....	(48)

劳动保护.....	(48)
劳动工资.....	(48)
劳动调配.....	(49)
安全生产.....	(49)
附：使用劳动保护用品的有关规定.....	(49)
六、设备管理.....	(51)
概况.....	(51)
设备管理.....	(52)
设备维修保养.....	(52)
设备管理制度（设备管理制度，对大型设备 操作要求附全厂主要设备名称及台数 表）.....	(53)
七、质量管理.....	(59)
质量管理概况.....	(59)
质量检查机构.....	(62)
检验设备及量测具情况（附表）.....	(66)
工艺装备的更新改造.....	(62)
整顿质量检具完善测验手段.....	(63)
坚持走访用户制度.....	(63)
整顿产品质量标准.....	(63)
质量管理制度的制定和执行.....	(63)
（附质量管理体系、主要量检具设备表）.....	(66)
八、财务管理.....	(69)
财务管理概况.....	(69)
资金管理.....	(69)
成本管理.....	(70)
会计.....	(71)

财务管理制度·····	(71)
九、民主管理·····	(72)
民主管理形式·····	(72)
职工代表大会·····	(73)
历届职工代表大会·····	(73)

党群组织和政治工作

一、党的领导·····	(73)
党组织概况·····	(73)
党的思想建设·····	(74)
党对企业的领导·····	(75)
党员代表大会·····	(75)
二、工会·····	(75)
工会组织·····	(75)
工会在企业中的作用·····	(76)
三、共青团·····	(77)
团的组织·····	(77)
团的思想建设·····	(77)
团的活动·····	(77)
四、民兵·····	(78)
民兵组织·····	(78)
民兵思想建设·····	(78)
民兵军事训练·····	(79)
五、计划生育·····	(79)
计划生育概况·····	(79)
计划生育的执行情况·····	(79)

教育

一、职工业余教育·····	(81)
---------------	--------

- 二、子弟学校..... (81)
- 三、图书室..... (81)

职工福利

- 一、福利..... (83)
 - 宿舍、食堂、医疗室、托儿所..... (83)
- 二、家属安排 (家属工厂) (84)
- 三、待业青年安排..... (85)

人物

- 一、历届党政领导 (附：车间、科室负责人、技术人员一览表) (87)
- 二、历年出席南阳市先进工作者代表大会代表名单..... (92)
 - (93)

概 况

一、地理位置

南阳市力车厂位于南阳市老城区中心。西靠人民公园，北邻居民区，南部是第四小学和南阳县看守所，厂门东南侧有明朝藩唐王修建的王府山。地理座标东经 $112^{\circ}36'$ ，北纬 $32^{\circ}59'$ 。全厂占地面积25633平方米，其中生产占地10000平方米，建筑面积9154平方米。

厂内东部是生活区，西部是生产区，均可通行各种车辆，出厂向东，通过共和街与工农路相连，交通十分方便。

厂区环境幽静，绿树成荫，桐、松、杉树和奇花异草，布满各个角落，给人以生活上的自然享受。使职工在美好的环境中，更加勤奋地工作、生产、生活和学习。

二、历史沿革

南阳市力车厂前身

南阳市力车厂，是由宏大铁工厂、利农铁工厂、天合铁工厂、开大铁工厂和信昌铁工厂五家个体手工业工厂合并发展起来的，这五家个体工厂创办于1945年前后，1951年联营，1956年又与另外三家铁工厂合并成立南阳修配厂。

宏大铁工厂

1945年抗日战争结束后，地方秩序渐趋稳定，当时的主

要运输工具人力车配件，供不应求。原国民党十五军军械副所所长李德先和河北人代云朋，在西关租赁房屋两间，开始生产20型力车轴挡、轴碗和自行车全中轴、花古等，由李德先负责，吸收李德敏、李德献和亲友杨清怀、黄金志、丁茂德、李金海等参加，字号起名“宏大”，产品商标亦用宏大，只有一部自制元车和一盘烘炉及钳工工具。由于设备落后，手工操作，日产量很低，每天只能生产自行车中轴一打，力车挡三打，在当时的条件下，日产量已是相当可观。

当时的生产工艺简单，一没图纸，二没工艺要求，主要靠上海利源配件厂生产的“鸭牌”力车轴挡、轴碗和自行车零件作样品，进行仿制。在生产过程中，技术力量只有李德先作指导。产品原料都是低碳钢，必须经过热处理，热处理的渗碳工艺采用骨粉木炭作渗碳剂，用瓷罐作容器，每罐装60个，用地炉进行加热处理。

因产量不大，原材料来路广，收购本地的废钢铁足以满足生产供应。

产品销售，讲究信用，包管来回，声誉日高，畅销于省内和陕西、湖北等地。质量超过上海的“鸭牌”挡。在南阳地区西部的几个县，销售一个“宏大”挡，必须搭配一个上海产的“鸭牌”力车轴挡。

1951年以宏大为主由五家个体户合并组成联营宏大铁工厂。经理王长太，从业人员26人，厂址在西门内武道庙。产品自产自销，后改由南阳百货公司包销，一直到1956年公私合营，这时产品基本定型，初具工厂规模，为以后南阳市力车厂的发展奠定了良好基础。

附：联营情况表

字号名称	负责人	设备名称	单位	数量	备注
宏大	李德卿	单道轨面车床	部	1	道轨车床即用铁路道轨制造的车床
开大	赵绍州	元车	部	1	
利农	刘青山	元车床面	个	1	
天合	余长海	道轨车床面	个	1	
信昌	王长太	道轨车床	部	1	

元昌铁工厂

民国二十九年（公元1940年），刘庆禄一家，由南召军械所回到南阳，因房屋被日机炸毁，暂到南阳县掘地坪大沟沿村舅父家居住。为维持生计，刘庆录和其父亲、舅父、表弟等，共同研制生产20型力车钢珠。

民国三十年（公元1941年），刘庆禄又回到了南阳，和他的亲属，在东关城墙根开设小铺继续生产20型力车钢珠。原料是废汽车大梁，用手工破成条，截成半成品，用模具手工锻打。抛光方法，用布袋装沙加钢珠，用手揉搓，后改用氧化皮抛光。日产量达到两罗，即24打288个。后来又增加了自行车后轴挡、后花古、全中轴新品种。日产自行车全中轴8根，后轴挡20个，后花古以产定销。

1945年，开始20型力车轴挡、轴碗的试制生产，因没有图纸，就用实样进行仿制，设备只有一部木制元车，日产量很低，每天只生产几个，以后逐步提高到轴挡20个，轴碗30个左右。

产品原料都是低碳钢，必须经过热处理，处理方法与宏

大铁工厂类同，热处理的加工工艺过程，全凭日常实际经验，用肉眼观察产品质量的好坏。因为工艺比较合理，产品也就耐用，质量跃到本行业首位，远销陕西、湖北、河北、山东等部分地区。

1949年下半年，政府颁发营业许可证。店铺字号、产品商标仍用“元昌”。继续生产20型力车轴挡、轴碗，原材料由南阳百货公司供应，并包销产品，人员增加到12人，1951年五家小工厂联营，1955年和铁工业社合并后，又单独经营；1956年随着社会主义改造高潮，与宏大、瑞华、合大等三家个体工厂合并成立公私合营南阳修配厂。

三、建厂沿革

第一个五年建设计划期间，根据我国社会主义建设的方针和对私营工商业的改造政策，1955年下半年开始筹建铁工业公私合营。1956年元月，将联营铁工厂（宏大），元昌铁工厂、合大铁工厂、瑞华铁工厂等四家合并建立公私合营南阳修配厂，厂址在现南阳市力车厂，从业人员68人，设备有元车十部，小型柴油机一部，发电机两部，小铣车一部，钳工工具七套，全厂占地面积800平方米，工业生产用500平方米，建筑面积404平方米，房屋10间，共折合股金7095.46元，公债2364元，共计股金9459.46元，厂长贾清奇、党支部书记李德敏，私方厂长刘庆禄、李德卿，会计杨丛茹（女）、袁吉祥、杨全林。

附：公私合营南阳修配厂私方股金表

公私合营南阳修配厂私方股金表 1956年元月

姓名	性别	职务	股金总额	现金	公债	工资 贷款	一 七 产 额	九 年 后 总	五 转 总	股金 季息
刘庆禄	男	副厂长	2172.87	1638.83	534	/	2178.96			27.16
赵瑞行	"	从业人员	3204.08	2596.08	608	/	3219.08			40.05
周万合	"	"	2094	1549	545	/	2185.30			26.18
李德卿	"	副厂长	781	490	291	/	/	/		9.76
刘青山	"	从业人员	310.48	141.48	83	86	/	/		/
余长海	"	"	183.40	115.40	68	/	/	/		2.29
赵绍州	"	"	292	183	109	/	/	/		3.65
王长太	"	"	421.52	295.52	126	/	/	/		5.29

1956年元月成立公私合营南阳修配厂。

1962年公私合营南阳修配厂与南阳车具厂合并，改名为南阳宏大车辆修配厂。

1967年南阳宏大车辆修配厂转为地方国营，改名为地方国营南阳市红旗力车厂。

1968年“文化革命”期间地方国营南阳市红旗力车厂改为地方国营南阳市红旗力车厂革命委员会。

1979年10月取消南阳市红旗力车厂革命委员会，改为地方国营南阳市力车厂至今。

南阳市力车厂是南阳最早的工厂之一，在南阳工业建设