

公主岭市水利志

公主岭市水利局

公主岭市水利志编写领导小组

组 长：范振涛

副组长：郑永琨 孟 春 李连举 潘德喜

成 员：马守勤 马忠信 王景华 杨 巍 张义信

编 纂 人 员

主 编：孟 春 范振涛 郑永琨

副主编：张洪光 王兆华

主 笔：张洪光 王兆华 王利民 李庆坤 马守勤
潘德喜

资 料：高云孔 王德信 马淑秋 张秋玉 高 山

描 图：王利民 孙建华

摄 影：崔文生 桑凤国 刘建国

缮 写：何玉华 何喜宽

主 审：张绍先

副主审：许玉明 岳文彬 贾志贤

公主岭市水利志编写领导小组

组 长：范振涛

副组长：郑永琨 孟 春 李连举 潘德喜

成 员：马守勤 马忠信 王景华 杨 巍 张义信

编 纂 人 员

主 编：孟 春 范振涛 郑永琨

副主编：张洪光 王兆华

主 笔：张洪光 王兆华 王利民 李庆坤 马守勤
潘德喜

资 料：高云孔 王德信 马淑秋 张秋玉 高 山

描 图：王利民 孙建华

摄 影：崔文生 桑凤国 刘建国

缮 写：何玉华 何喜宽

主 审：张绍先

副主审：许玉明 岳文彬 贾志贤

纂寫水利志功在

昔代利在千秋

趙鴻儒

一九九三年五月廿五日

吉林省水利厅厅长赵鸿儒题

以筆史之今啟迪
後人發展和利
命脈長存

張守國

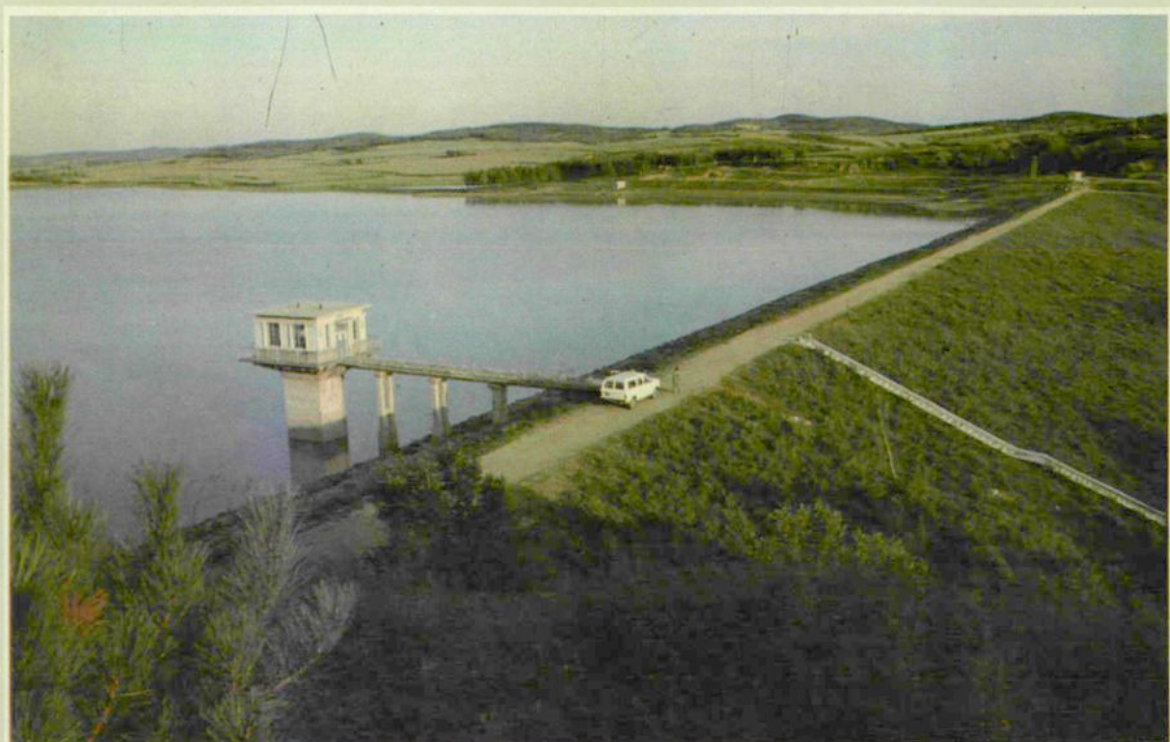
公主岭市副市长张守国题



▲ 卡伦水库

▼ 杨大城子水库

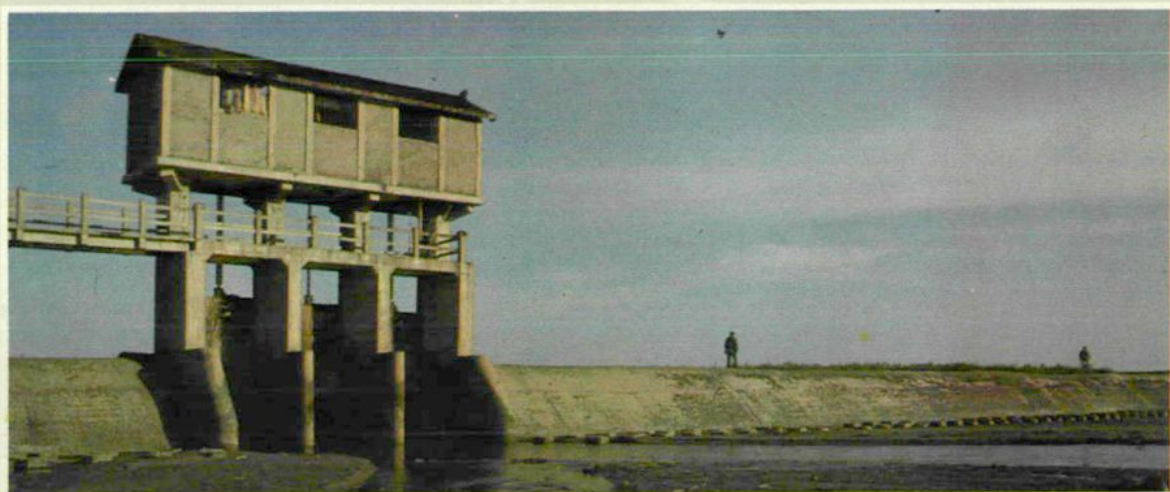




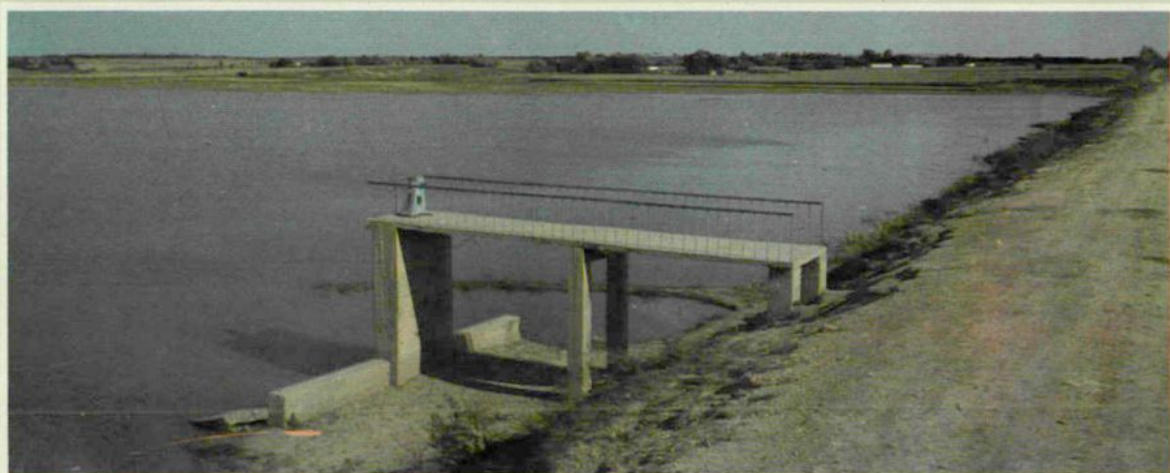
▲二十家子水库

▼平洋水库





▲南崴子灌区渠首拦河坝



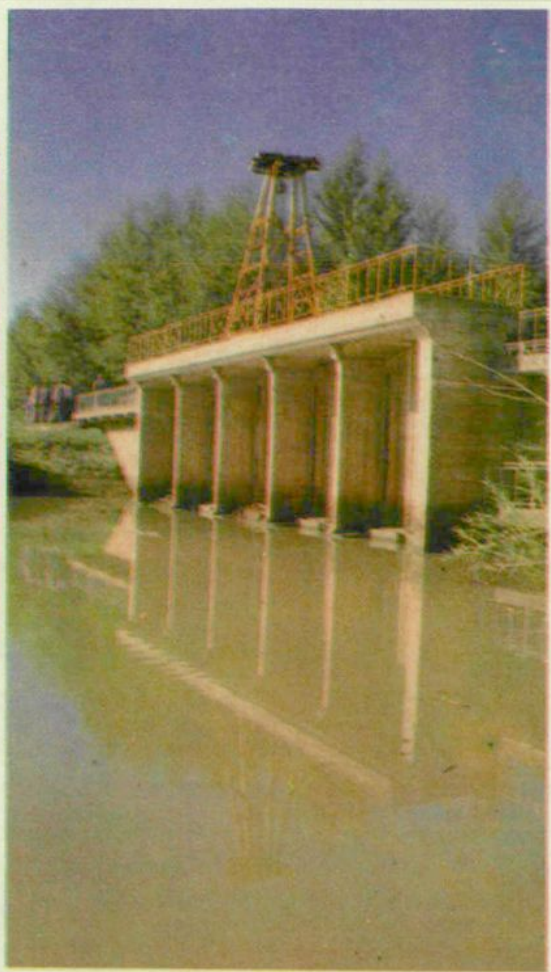
▲刘房子镇双青山水库



▲范家屯涝区山东屯桁架拱桥



▲ 范家屯涝区方正排涝站



▲ 卡伦灌区韩家店拦河闸



▲ 秦家屯灌区张花屯渡槽



▲ 大岭涝区排水主沟



▲东辽河“王八炕”险工石笼丁坝

▼东辽河南崴子乡堤段整修加固





▲东辽河3号跌水堵口

▼东辽河朝阳坡乡堤防护堤林





▲水产良种场利用泥浆泵挖鱼池

▼水产良种场培育池





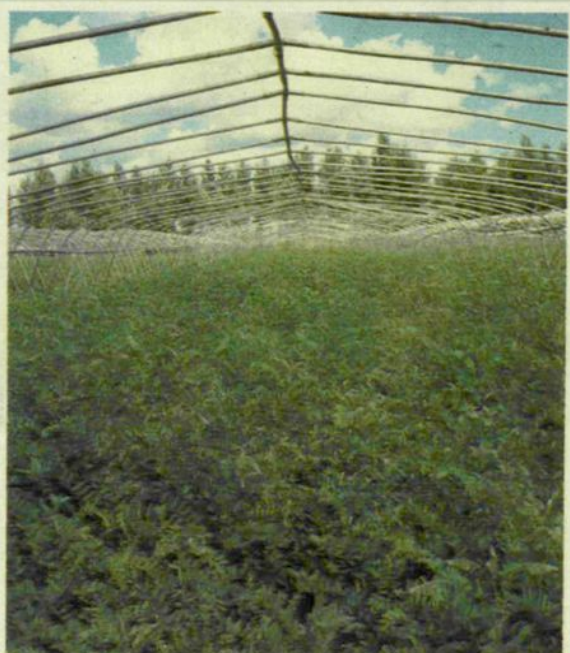
▲ 大榆树乡水利所



▲ 鱼饲料加工厂



▲ 南崴子灌区水泥管厂



▲ 桑树台镇水利所大棚育树苗

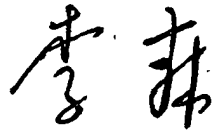
序

在公主岭市委、市政府的领导下，经过编纂人员的辛勤工作，《公主岭市水利志》与大家见面了，这是公主岭市水利战线一件大喜事。

《公主岭市水利志》，记述了公主岭市广大干部、群众，长期与水旱灾害作斗争的史实和经验教训，特别是翔实而客观地反映了中华人民共和国成立以来，公主岭市水利建设、水利管理和深化改革的成就。这部志书，是在《中国共产党中央委员会关于建国以来党的若干历史问题的决议》精神指引下，以新材料，新观点，新方法编纂而成。带有“水利百科全书”性质的《公主岭市水利志》，不但为人们了解公主岭市水利建设的艰苦历程提供了宝贵资料，而且也为今后水利事业的继承和发展将起到“存史”、“资治”的重要作用。中华人民共和国成立以来，公主岭市历届党委、政府十分重视水利建设事业，发动群众，坚持不懈地进行农田水利基本建设。初步形成了防洪治涝和农田灌溉的工程体系，改善了农业生产条件和城乡人民生活用水，为水利基础产业的形成和发展奠定了物质基础。

随着国民经济的发展，现有水利设施远不能适应需要。值

此，《公主岭市水利志》与大家见面之际，我殷切地希望公主岭市广大干部和群众，在公主岭市委、市政府的领导下，鉴古知今，继往开来，齐心协力，把造福子孙万代的水利事业，扎扎实实地办好，为发展公主岭市的国民经济，改善人民生活做出新贡献。

Handwritten signature of Li Sen in black ink, consisting of two characters '李森'.

一九九三年五月

序作者：李森，原吉林省水利厅厅长，现任吉林省人民代表大会常务委员会委员。

凡 例

一、志书以马列主义、毛泽东思想为指导，本着实事求是，略古详今的原则，重点记述中华人民共和国成立后，公主岭市水利建设事业的发展 and 现状，

二、志书上限为清，崇德元年（1636年），下限为1985年。个别事件为说明原委，适当上溯下延，

三、志书中引用的史料，大部分是市水利局、四平市水利局档案资料。个别事例是采访市、乡老干部、老农民的口碑资料。

四、志书中的省委、地委、市委、县委、党委、党支部，均为中国共产党的组织。1949年9月30日以前，中国共产党所管辖区域政府称人民政府。

五、辛亥革命（1911年）前纪年，采用历代年号，括号内注明公元纪年；1912~1949年9月30日，用公元纪年，在括号内注明民国纪年；1949年10月1日，中华人民共和国成立后，用公元纪年。

六、志书采用国家法定计量单位；高程采用黄海系高程。志书中的数字来源于《公主岭市水利年报》、《公主岭市水利区划》，个别数字有所更正。

七、根据行政区划的变更，1985年2月以前，称怀德县；1985年3月以后，称公主岭市（地级），辖公主岭、怀德区和伊通县，同年12月改为县级市。

八、遵照《吉林省志质量标准和行文规范》的规定，志书采用

语体文记述体，运用述、志、记、图、表、录的形式，以章、节、目为序，横排门类，竖写条目。《概述》领志于首，《大事记》、《附录》列其志尾。本志共14章、39节，用图4幅，表45张，照片22幅，全志20万字。