

# 來賓縣稅務誌

(1674——1988)



广西壮族自治区《来宾县税务志》编写组

1988.12

# 前 言

自党的十一届三中全会以来，党中央落实了各项政策，政治上安定团结，经济上繁荣昌盛，各行各业兴旺发达。当前，全国出现了一个“盛世修志”的可喜局面，我们编写的《来宾县税务志》也随之而问世。

税务是国家政权的职能部门之一。《来宾县税务志》是来宾县地方志的组成部分。国家有史，地方有志。地方志是“经世致用之书”，“治天下者以史为鉴，治郡国者以志为鉴”。修志既是我们继承我国文化的优良传统，也是我们社会主义两个文明建设的需要，编写《来宾县税务志》目的是为振兴来宾，建设来宾服务，为今后的税务工作提供现实的依据和历史的借鉴，其现实意义和历史意义是深远的。

本志重点记述建国以来人民税收制度的建立和发展，对有些税种作了历史的追溯，叙其发端、发展和现状，力求全面系统地记载和反映本县税务的历史和现状。为了使本志在思想性、科学性、资料性三方面达到较好的统一，我们遵循以马列主义、毛泽东思想为指导思想，坚持辩证唯物主义和历史唯物主义的观点，本着“详今略古、详近略远，立足于现代和实事求是”的编写原则，以档案资料为依据，以口碑资料印证核实，使其体现时代特点、地方特点和税务特点。

编写《来宾县税务志》是一项新的工作，我们只能边学边写。在自治区、地区税务局以及县志办、县财委领导同志的大力支持、热情鼓励下，在本局各股、室、所和一批从事税收工作较早的老同志的协助下编成此册。由于我们水平有限，资料掌握得不多不全，体例和文字等各方面还存在不少问题和缺点，恳请同志们阅后批评指教。

《来宾县税务志》编写组

一九八九年十二月

# 凡 例

一、断限：上限从清代康熙十四年（1674年）起，下限到1988年底止。为了阐明税收的起源演变和发展，我们追溯较远，收集了有关史料来说明税收作为政权工具之一的重要作用。

二、体例：横排竖写，按事件本身发展状况分期叙述。设章、节、目、子目六个层次安排。目的标码用汉字一、二、三表示。子目的标码用汉字加括号（一）、（二）、（三）表示。子目下的标码用阿拉伯字母1、2、3表示。子目下的细目的标码用阿拉伯字母加小括号①、②、③表示。

三、纪年：清代以前用历史纪年，并括号内注明公元纪年，民国纪年用汉字，建国后一律用公元纪年。建国前后的时间概念，以公元1949年10月1日建立中华人民共和国来划分建国前后。

四、货币：建国前用当时通用货币不加折算。建国后用现行人民币。汇表时以元为单位。修书时超过万元的以万元为单位。

五、资料：本志资料，主要是本局的资料以及从自治区、地区、县档案馆，广西区图书馆、广西通志馆、自治区、地区税务局等单位收集的资料，也有少量口碑资料。

六、数据：来宾县税务局1953年10月与迁江县合并，1981年12月与合山分署，行政区域调整，划入划出地区的各种情况和数据，本志均按原貌不作调整和变动。

七、文体：摘录资料按原文，编写资料用语体文记叙，以文字记叙为主，运用图表和选拍一些照片供文字说明之不足。

## 《来宾县税务志》编写组成员

### 领导小组：

组 长：韦以欢

副组长：谭晶光

组 员：黄景崇      秦祖德      陆冠红

黄宝宽

主 编：谭晶光

副主编：苏炳南

编 辑：蔡达新      黄景崇      朱家忠

黄紫强

摄 影：廖海英

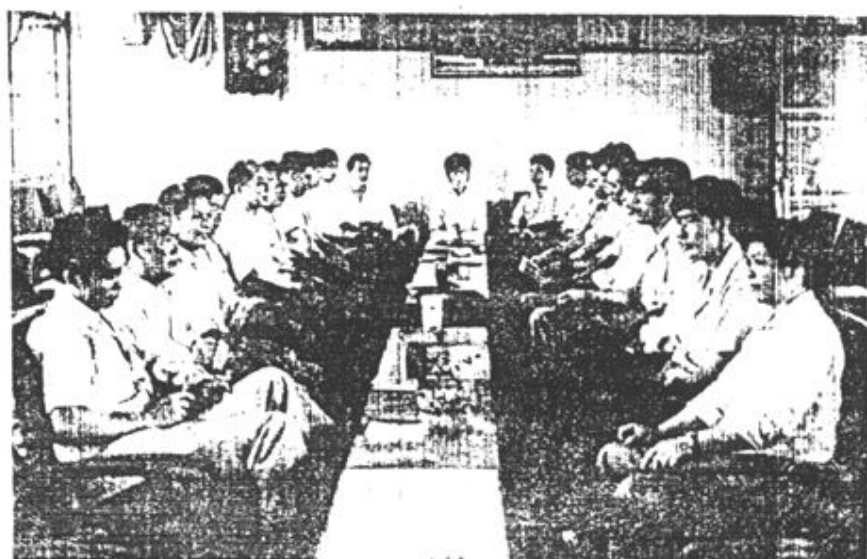
校 对：谭晶光      苏炳南

图表设计：蔡达新      朱家忠

封面设计：陆浩平

## 一、党政工青妇活动

八  
县  
局  
领  
导  
班  
子  
成  
员  
合  
影



2党支部大会（中共来宾县直属机关委员会评为1988年度先进党支部）。

一九五五年  
六月廿七日  
纪念“五一”“五四”青年节  
县局男子篮球队



3.县局篮球队（荣获1955年“五一”“五四”男子篮球冠军队）



4.共青团纪念“五四”青年节



5. 妇女干部参加“三八”迪斯科舞赛（荣获财贸战线第一名，县总工会、妇联三等奖）

## 二、机关会议



6. 税务系统先进集体、个人表彰总结留影

来宾科局五四年第一届所长扩大会议全体同志合影 一九五五年七月



7.1955年第一届所长扩大会议留影



8.祝史座谈会留影





9. 税志座谈会留影



10. 地区税局、县府领导亲临听取汇报检查工作



貴县武生、來宾稅務工作协作座谈会合影 1984年11月

11. 邻县三防协作会议留影



12 离退休老干部座谈会留影



13. 来安县税务局第一届祝政学习班毕业合影 一九八〇年十一月

13. 1980年第一届祝政学习班留影

### 三、局、所机关



14. 税务局办公楼



15. 县局干部宿舍楼



16. 县局招待所



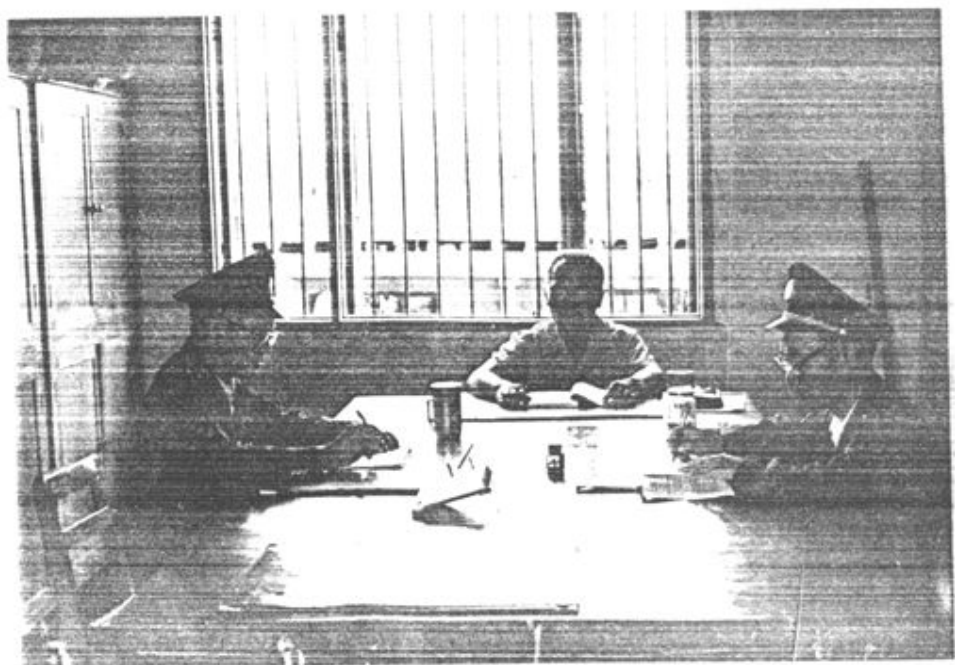
17. 来宾税务分局



18. 八一税务分局



19. 县局局长室



20. 税志编写室



21 税志第一稿编写人员留影



22 税志第二稿编写人员留影

四、促严点·县人民政府授予税务局1988年度支持发展乡镇企业先进单位

(二) 工业点



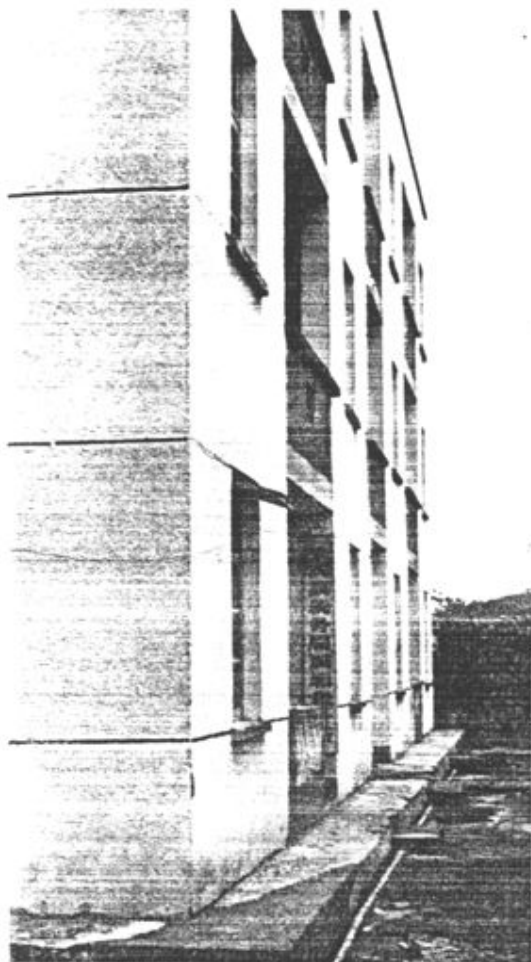
23. 迁江糖厂税务站 ( 征管来宾最大的日榨3500吨的糖厂 )



24. 河西税务所 ( 征管区级企业的冶炼厂、火电厂的大宗税源, 该所1988年收入187万元, 这两个厂按设计能力全部投产后, 年税收可达千万元以上 )



## 二、农业篇



25. 城厢税务所（1970年在福  
一六队蹲点，推动全县甘蔗生  
产大发展，开拓了税源，县财  
贸金融小组长程广复为代表光  
荣出席北京会议。）



26. 迁江税务所（通过蹲点，带动  
面上发展甘蔗生产，1987  
年人均造厂产蔗2吨，是全县  
种蔗最多的乡镇。）