

丰泽文史资料

第五辑
(总第五辑)
2002年9月

中国人民政治协商会议泉州市丰泽区委员会 编

丰泽文史资料
第五辑(总第5辑)
——“海丝”拾遗

主 编:刘聚钗

副主编:杨继志

李玉昆

杜稚水

黄昌明

编 辑:潘广藤

荣向阳

中国人民政治协商会议

泉州市丰泽区委员会

二〇〇二年九月

丰泽文史资料

第五辑

(总第五辑)

刊号：泉新出（内书刊）41号

中国人民政治协商会议

泉州市丰泽区委员会编

地址：福建省泉州市丰泽区

公务大楼西楼四层

2002年9月

定价：38.00元

编 者 的 话

为了配合泉州市开展申报“海丝”“世遗”活动和庆祝丰泽区建区五周年、丰泽区政协成立五周年，政协学习和文史委员会精心策划和组稿，编印了《丰泽文史资料（第五辑）——“海丝”拾遗》，重点介绍丰泽区有关“海丝”方面的人文景观，献上我们的一瓣心香。

丰泽辖区的后渚港是闻名世界的“海上丝绸之路”的重要起点，历经千年，中华民族传统文化和外来文化在这里广融博纳，形成内涵丰富、风格独特的地域文化；辖区内清源山老君造像、灵山伊斯兰教圣墓等堪称“中国之最”的全国重点文物古迹，凸现了古城泉州丰富的文化积淀和悠久的历史底蕴。丰泽区与“海丝”有关的文物景点众多，在已出版的前四辑《丰泽文史资料》中曾登载了部分丰泽区与“海丝”文化有关的文章，本辑不宜重载，只选载今年征集文稿中的20篇。这些文章从不同角度介绍了丰泽区与“海丝”有关的文物景点与史迹，从中可见丰泽区具有丰厚的“海丝”文化积淀。我们希望通过本辑文史资料的出版，发掘丰泽区丰厚的“海丝”文化见证，增进对外文化交流，提高丰泽区的知名度，为促进丰泽区两个文明建设和泉州市申报“海丝”“世遗”尽微薄之力。

由于我们经验不足，本辑文史资料的编辑工作难免存在许多不足之处。为此，我们真诚地希望政协委员和社会各界人士批评指正。

编 者

2002年9月20日

目 录

- 保护“海丝”遗迹 重振古港雄风 …… 郑炳山(1)
- 海上丝绸之路与丰泽区的历史文物 … 李玉昆(9)
- 泉州市申报“海丝”“世遗”法石考察景点介绍……
…………… 温太平(19)
- 后渚港宋代海船…………… 陈丽华(29)
- 后渚港入城道路古今谈…………… 沈玉水(38)
- 法石宋代海船的发现与考古发掘…… 叶恩典(49)
- 法石“蚶壳厝”见证“海丝”……………
…………… 温太平 王明光(57)
- 漫话凤屿盘光桥…………… 郑焕章(61)
- 海上丝绸之路的浚美渡…………… 万炳焕(68)
- 清源山有关“海丝”史迹…………… 许添源(74)
- 从清源山摩崖镌文探索泉州海交史迹……………
…………… 蔡景煌(79)

泉州锡兰王裔与世家坑墓葬区	李玉昆(84)
从泉州圣墓郑和“行香碑”说起	万炳焕(89)
泉州古代外销瓷的窑址——东门窑	
.....	林德民(93)
海上丝绸之路与泉州人民徙居印尼	
.....	吴远鹏(106)
远洋航海家汪大渊	刘浩然(112)
《蒲寿庚考》笔记之一	王寒枫(114)
“海丝”的历史情结	陈国华(122)
遥远的无尾桥	万代辉(125)
走进灵山	陈志泽(128)
《丰泽文史资料》编辑说明	(132)

保护“海丝”遗迹 重振古港雄风

郑炳山



——热火朝天建设中的后渚大桥

泉州港即古刺桐港,是我国东南沿海的著名古港,是畅通于世界各地的“海上丝绸之路”。

泉州港兴于唐,盛于宋、元时代。

唐代,泉州港是我国四大对外的通商口岸之一。

宋、元时期,泉州港非常鼎盛,曾成为与埃及亚历山大港齐名的世界大港。船只畅通于亚洲、地中海和东非各地。

南宋宝庆元年(1226年),泉州市舶提举赵汝适在泉州进行大量调查,“询诸贾胡”,写成了《诸蕃志》一书,介绍了占城国(今越南)、真腊国(今柬埔寨)、蒲甘国(今缅甸)、三佛齐国(今印度尼西亚)、天竺国(今印度)、大食国(今阿拉伯)……等60多个与泉州有贸易往来的国家地区,如:

“占城,……自泉州至本国顺风舟行二十馀程……”

“真腊,……自泉州舟行顺风月馀日可到……”

“三佛齐,间于真腊、阁婆(即现在的爪哇)之间,管州十

有五。在泉之正南,冬月顺风月余方至凌牙门(可能是现在新加坡)。经商三分之一,始入其国。……”

“阁婆国又名莆家龙,于泉州为丙巳方(罗盘之针位,即正南方稍东 150°与 165°之间),率以冬月发船,盖藉北风之便,顺风昼夜月馀可到。”

“注鞞国(今属印度)……水行至泉州约四十一万一千四百馀里。……”

“大食在泉之西北,去泉州最远。番舶艰于直达,自泉发船四十馀日,至兰里(即兰无里国,今印度尼西亚的苏门答刺亚齐附近)博易住冬,次年再发,顺风六十馀日方至其国。”

……

从《诸蕃志》这本书,我们可以看出:当时泉州港之繁荣,泉州港与世界各国贸易往来之多。

元代意大利旅行家马可·波罗曾经到过泉州,并从泉州港乘船回国。他目睹外国商人在泉州“商人云集这里,货物堆积如山”的情况。

摩洛哥旅行家伊本·白图泰也赞叹说:“即谓世界最大之港,亦也虚也!”

1991年2月14日,联合国教科文组织“海上丝绸之路”考察船“和平方舟”抵达后渚港,在泉州进行了6天的考察与学术研讨,确认泉州港是“海上丝绸之路”的港口,认为:“丝绸之路是不同文明间交流与对话的桥梁,它的存在为人类文明做出了不可估量的贡献。”

泉州至今还有“海上丝绸之路”的许多历史遗迹,而丰

泽区又是保留这些遗迹比较多的一个地区,如:

后渚港

古刺桐港有“三湾十二个支港”,在崇武、秀涂、法石、后渚、蚶江、祥芝、深沪、永宁、福金(金井)、东石、石井、安海诸港口中,以后渚港最为著名,系宋、元时期刺桐港的中心。

后渚港在泉州湾西岸,洛阳港之西南。古港背山面海,是个很好的避风港,便于海船停泊和启航。

在后渚村东南,距今新码头约一华里,有一小山延伸至海中,它是古后渚的码头,至今仍是由后渚通往惠安县白崎乡的渡口。

1973年8月,群众在后渚港发现一艘沉没的古船。1974年6至8月,组织挖掘,挖出宋代海船一艘,残长24.20米,残宽9.15米。船身扁阔,船底尖削。全船用12道隔板分隔为13个水密隔仓,仓长0.80米至1.84米不等。船体结实坚固,抗风抗浪力强,可载重200吨。据专家估计,全船长约34米,宽约11米。挖掘出来时,船上尚残存香料药物、木牌木签、铜铁线、陶瓷器、铜铁器、竹木器、编织物、文化用品、装饰品、果核、贝壳、动物骨、玻璃等物计14类,69项,其中仅香料木多达4700余斤。

这艘海船已由泉州海外交通史博物馆保管,陈列于泉州开元寺东侧的“古船馆”中。

石头街码头

古刺桐港三湾十二个支港的法石港,位于丰泽区东海镇法石的港口,系江海交汇的港口,宋时设有法石寨,我国商人和外国商人荟萃于此,从事商务活动。宋元时期的阿

拉伯富商、曾任泉州市舶司提举蒲寿庚曾经居住于此,在万岁山(又名法石山)上建楼,以望海舶,名“望云楼”。法石有一条石头街,传说也是蒲寿庚建造的。现在,法石还有许多蒲氏的阿拉伯后裔。

在法石美山村有一石头街码头,旧时海关就设在那里。附近有一片房屋遗址,系原码头的仓库。向北 100 米处为广东高州会馆的遗址。新中国成立以后,码头已全部改建,长仅 7.75 米,用花岗岩条石逐级砌成,只供小型帆船停靠。

1982 年在法石村也发掘出一艘海船,船长 23 米多,由松木和杉木建造,多桅、多隔舱,载重为 120 吨以上。

宋代祭海处

丰泽区东海镇法石村有座小山叫石头山,在万岁山之左前,与赤城山相连(后人误以为法石山),山上有座真武庙(又称真武殿),始建于宋,明、清及近代均有重修。庙中供奉玄天上帝,俗称上帝公,脚踩龟蛇,传说是古代北方司水之神。何乔远在《闽书》中记载“石头山”上有真武殿,宋时望祭海神之所。”(据清·乾隆版《晋江县志》卷四山川志)记载宋时的泉(州)郡郡守于农历每月十五(望)日都要到此祭海一次,以祈祝海外交通之顺利和海外贸易之兴盛。真武庙里,现在还有明代书刻的“吞海”石碑一方。

这里的祭海处与南安市丰州镇九日山的祈风处,均属泉州海外交通的重要史迹。因此,已被福建省人民政府列为省级文物保护单位。

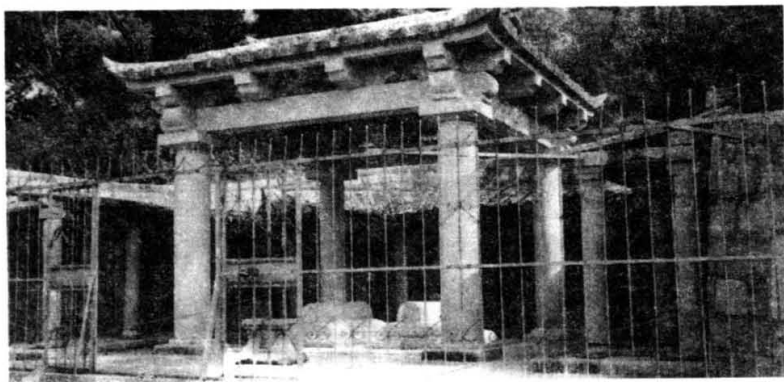
圣墓

出泉州市区东门外,在现丰泽区东湖街道圣茂村的灵

山南坡,有座中外驰名的伊斯兰圣墓,为唐武德年间(公元618-626年)伊斯兰教始祖穆罕默德的门徒三贤、四贤来泉州传教卒后所葬的墓地,占地约300平方米。

据明代何乔远在《闽书》中记载:“据回回家言:默德那国有吗喊默德圣人,……门徒有大贤四人,唐武德中来朝,遂传教中国。一贤传教广州,二贤传教扬州,三贤、四贤传教泉州,卒葬此山。”因此,三贤、四贤的墓被称为灵山圣墓,附近的一个小村庄亦叫圣茂村,表示泉州人民对他们的尊敬。

墓为白石雕成,分为数层,墓后有半圆形石建回廊,墓上有亭。石回廊下的正中竖立一方阿拉伯文字的石碑,碑记译文略云:此墓为昔传教此方二先贤之墓,贤者当‘发克福’(意为天子)在位时即来此,回历720年(即公元1323年,我



——保存完好的灵山石棺

国元朝至治三年)居留此地之回教公会,特集资

修墓。

东西侧各有一方汉字的石刻碑记:西侧是清

同治十年(1871年)江长贵修墓的碑记;东侧是清嘉庆十年(1805年)马建纪修墓的碑记。东南隅还有一方康熙三年(1664年)修墓的碑记。

石回廊里还有一方很珍贵的碑记,那是明永乐年间,三

保太监郑和第五次下西洋时,曾专程到灵山拜谒二位先贤,永乐十五年(1417年)地方官蒲和日勒碑为记,因此被称“郑和行香碑”。

灵山伊斯兰圣墓系全国重点文物保护单位。

阿拉伯伊斯兰教徒墓群

中世纪时,有许多阿拉伯人到泉州经商,有的还与当地人结婚,在泉州定居,繁衍后代。他们信奉伊斯兰教,逝世后也按阿拉伯伊斯兰教徒的风俗,建墓安葬于泉州。为此,泉州的地方官还专门拨出一些地皮作为他们安葬的墓地。宋代曾任泉州市舶提举的林之奇(1112-1176年)曾在《泉州东坡葬蕃商记》一文中说:施那围设“蕃客墓”其一也。其地占泉之城东坡,俾凡绝海之蕃商,有死于吾地者,举以葬焉(载林之奇的《拙斋文集》)。南宋赵汝适在《诸蕃志》的“大食国”条也记载:“作丛塚于城外之东南隅,以掩胡贾之遗骸”。

林之奇所说的“泉州东坡”和赵汝适所说的“城外的东南隅”,即现在的泉州市区的东门外、涂门外这一带。

这些阿拉伯人的墓与中国汉人的墓不同,多用长形的石棺盖,墓碑刻有阿拉伯文字或阿拉伯文字与中国汉文字并列。几十年来,在泉州市区的东门外、涂门外曾发现上百座这种坟墓,其中最典型的是1965年在东岳山西坡金厝围东南角发现的一方“蕃客墓”,墓碑很奇特,碑石系白花岗石,高1.39米,上宽0.5米,下宽0.6米,厚0.1米,墓碑上端阴刻“蕃客墓”三字,下面刻有五行阿拉伯文,译文是:“碑文:以前和以后,凡事归真主主持。伊本·奥具德拉;穆罕默

德·本·哈桑的坟墓……”。这方墓碑现在已收存在福建省博物馆；还有一方复制品在泉州海外交通博物馆内陈列。

碗窑村古窑址

瓷器是泉州对外贸易的主要货品之一，很受亚、非和欧洲人民的喜爱。

丰泽区城东镇碗窑村(华侨大学附近)有个古窑址，分南、北二处，窑炉沿南构筑于北山坡缓坡处，分布范围南、北各约 500 平方米，堆积层达 1 米以上。北窑建窑时间较早，釉色白中透青，南窑釉色青灰，产品大都为外销瓷器，有碗、提壶、盒……等，造型美，质量高，有“土龙泉”之誉，是中世纪泉州主要出口商品之一，碗窑村的瓷窑就是这种商品的生产基地之一。生产瓷窑的村庄也因此被称为“碗窑村”。

碗窑村的古窑址，现在是泉州市市级的文物保护单位。

丰泽区现存许多海上丝绸之路的历史古迹，这是丰泽人民的光荣和财富，也是泉州人民的光荣和财富。这些海上丝绸之路的历史遗址，处处都是历史的见证和无价之宝，它向世人证实：海上丝绸之路的泉州港昔日的繁荣；体现了丰泽这片土地上，对过去海上丝绸之路的地位和作用。我们要十分珍惜它、爱护它。对此，我是有亲身感受的，建国初的 1949 年 10 月至 1951 年 8 月，我在晋江第三区公所工作(初任区委宣传委员、后任副区长)，当时晋江县第三区的工作范围，相当于现在丰泽区这个范围。当时我们为灵山圣墓周围经常有人去砍树和挖土而感到头痛，区公所和乡政府经多方做工作，才把这一现象制止。更严重的一次是有人去灵山圣墓挖石头，并准备把“风动石”(即圣墓前的那

块“碧玉球”巨石)炸掉。当时在泉五中任教的考古工作者吴文良先生闻讯,迅速跑去向当时担任晋江县县长的许集美报告,许集美同志立即以晋江县人民政府的名义发出布告加以制止,才使这座名闻海内外的伊斯兰教重要文物得以保护。如果当时灵山圣墓遭受破坏,“碧玉球”那块巨石被炸掉,我们都将成为历史的罪人!现在,人民群众的思想觉悟提高了,工作条件好了,但是仍不可掉以轻心。目前,泉州正在积极向联合国申报泉州这个海上丝绸之路为世界文化遗产,保护这些海上丝绸之路的历史遗迹更显得重要。我们要向人民群众进行保护历史文物的宣传教育,发动广大干部、群众,共同起来保护这些珍贵的海上丝绸之路的重要历史文物。

我们还要充分运用这许多海上丝绸之路的历史遗迹,来加强干部、群众的宣传教育,认识和尊重历史,总结历史的经验教训,提高我们的信心,在改革、开放的大好形势下,加紧工作,重振古港雄风,把我们的经济建设、对外交流做得好上加好,让现在和今后更加辉煌!

海上丝绸之路与丰泽区的历史文物

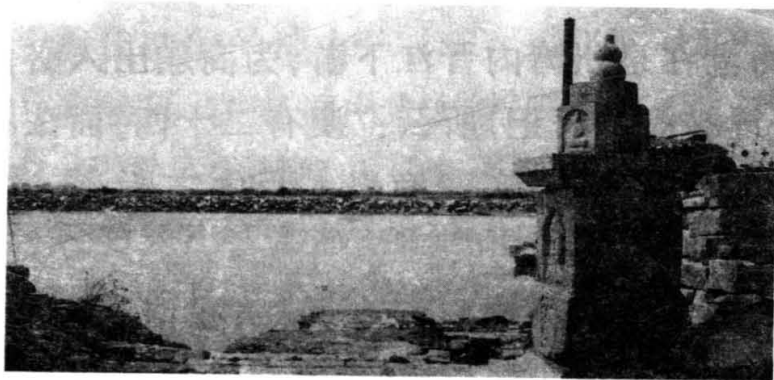
李玉昆

海上丝绸之路是连接东西方的海上通道,是沟通人类物质文明和精神文明的重要通道。

泉州是中世纪我国最重要的对外贸易港之一,从南宋至元代,它超越广州,成为东方第一大港,是海上丝绸之路的起点之一。泉州以海外交通发达著称于世。泉州遗留众多与海上丝绸之路有关的历史文物,为研究泉州海外交通史提供了珍贵的实物资料。丰泽区是泉州的东海明珠,在众多的历史文物中,许多可为研究海上丝绸之路的历史提供重要的佐证,下面略作介绍。

一、港口、船坞、码头、桥梁

泉州地处福建省东南部,海岸线曲折,形成许多海港,



——古文兴渡口

水域宽,航道深,有许多天然良港,著名的有崇武港、后渚港、秀涂港、石湖港、祥芝港、永宁港、深沪港、福全港、金井港、围头港、石井港、安海港和肖厝港。其中属于丰泽区的有后渚港、法石港和乌屿港。

后渚港口位于丰泽区东海镇,距市区 10 公里的洛阳江和晋江交汇及出海处,与惠安的东前、白崎隔海相望。港口背依马头山,西及西南有马坂山、石壁山,东南有高山岩、鹦哥山为屏障。后渚港口深邃,是泉州湾的天然良港。宋元时期是泉州对外贸易的主要港口。元代意大利旅行家马可波罗在游记中说:刺桐是世界上最大的港口之一,大批商人云集这里,货物堆积如山。元代摩洛哥穆斯林旅行家伊本·白图泰在游记中也说:该城的港口是世界大港之一,甚至是最大的港口。我看到港内停有大舫约百艘,小船多得无数。这个港口是一个伸入陆地的巨大港湾,以至与大江会合。他们描写的就是后渚港。元至元二十八年(1291)马可波罗奉忽必烈之命,护送阔阔真公主远嫁波斯,就是从后渚港启航的。

法石港在泉州湾内晋江下游,为商舶出入必由之所,其形势如《泽被海滨碑记》所云:“澳有二十四,而法石为要,盖通南关外,外接大坠,实商渔出入必由之所,亦远近辐辏咸至之区。”

乌屿港。乌屿为洛阳江中孤岛,在洛阳江乌屿后渚港航道中站。乌屿港东南港口深邃,可容巨舶进出。古代,开往洛阳的巨船,必泊乌屿港,然后由驳船转运货物。乌屿自

宋代开始商业发达,民间有“金乌屿,银后渚”之说。明清时期,乌屿为附近华侨出入口岸,且与沿海各口岸及台湾有商业往来。

后渚码头,在后村东南,有一小山伸出海中,与惠安白崎隔海相望,为古时船舶停靠的码头,现为后渚通白崎的渡口。1974年曾发掘出松木卧桩,上铺条石的建筑,是宋元后渚码头遗址。

法石码头,在法石文兴、圣殿、长埕、美山均有码头。美山天妃宫前码头,长7.75米,由花岗岩条石砌成,现仍在使用。附近有仓库,北百余米为广东高州会馆遗址。

乌屿附近可泊船的码头有马头渡、浔美渡、万安渡。

宋元时期,泉州造船业兴盛发达,宋人谢履《泉南歌》云:“州南有海浩无穷,每岁造舟通异域。”泉州有许多造船作坊和修理船的船坞,主要分布在泉州滨海地区,从后渚到泉州城东南晋江下游沿岸,是造船和修船集中的地方。

法石的圣殿、文兴、长春、美山都是当时造船的场所。圣殿沟有船工居住地制船巷、文兴张厝大埕、长春田头井,美山坊脚为现代造船的地方。

乌墨山澳船坞,在宝觉山左的乌墨山下,左有烟墩山,右有榉头山,形成一个天然的马蹄形海峡,是古代造船避风的良港。解放后曾出土船板、船碇和船索、桅杆等。

鸡母澳船坞在乌墨山澳的东边的金崎村,两侧各有小丘两座,左右对待,中央形成山字形峡口,为天然良港,为古代修造船的船坞。曾出土船碇、船索等物。