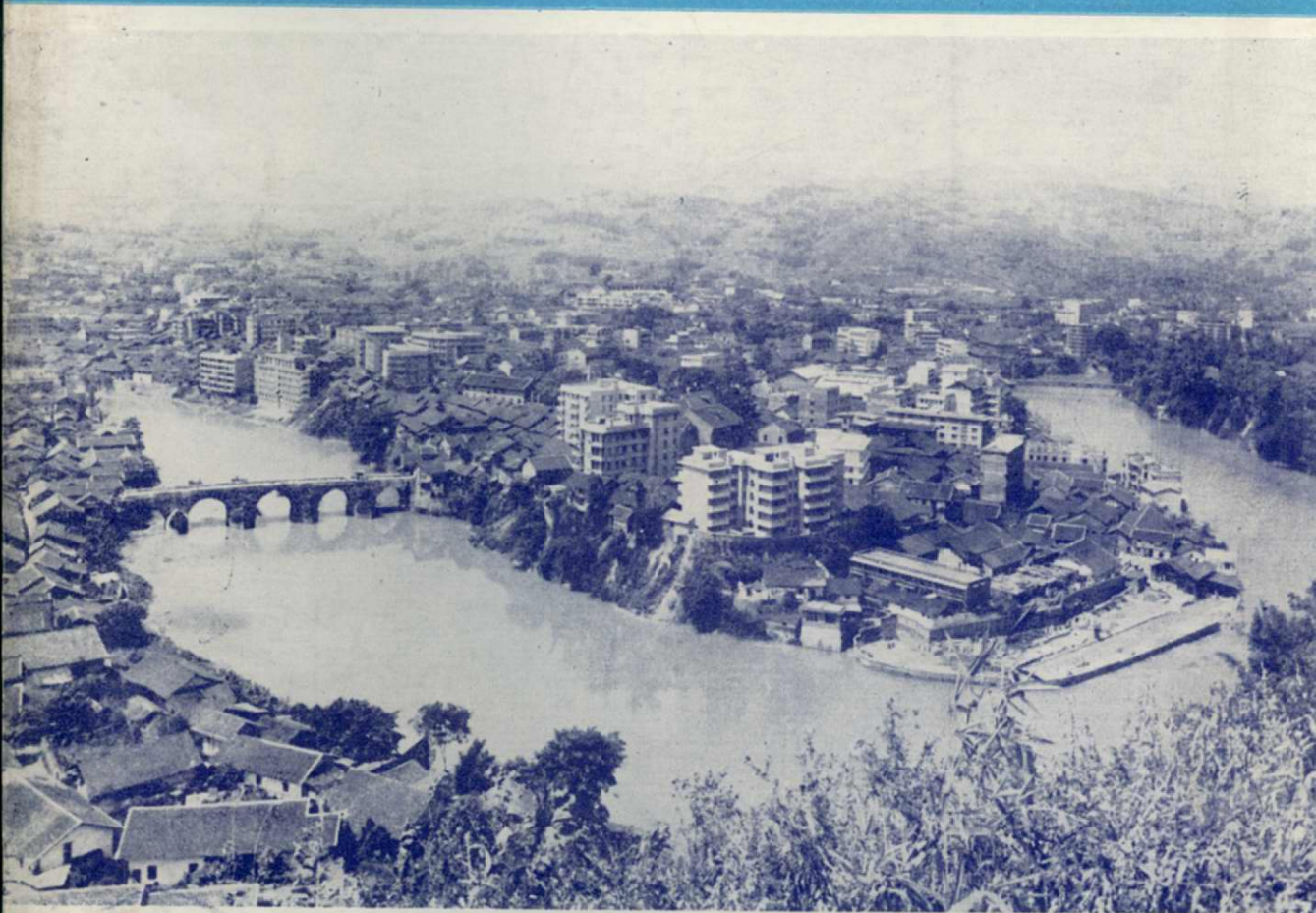


四川省地名录丛书之一三六

017009

四川省 叙永县地名录



叙永县地名领导小组编印

一九八六年六月

四川省叙永县地名录

SI CHUAN SHENG XU YONG XIAN DI MING LU

叙永县地名领导小组编印

目 录

一、前言	
二、叙永县地图	
三、叙永县概况	(1)
四、行政区划和自然村，（并附该 区内所属地名一览表）。	
叙永镇	(5)
古宋区	(11)
中城镇	(13)
香水山公社	(15)
莲花公社	(18)
红星公社	(22)
和平公社	(27)
建设公社	(30)
高滩公社	(33)
金鹅公社	(36)
大河公社	(40)
共乐区	(43)
共乐公社	(44)
久庆公社	(48)
鱼跳公社	(52)
五星公社	(55)
东阳公社	(59)
同乐公社	(62)
水栏公社	(65)
大坝区	(69)
大坝镇	(71)
麒麟公社	(73)
义合公社	(76)
四龙公社	(79)
大坝公社	(82)
新坝公社	(85)

4

沙坝公社.....	(89)
马岭区	(92)
马岭公社.....	(93)
小洞公社.....	(99)
兴隆公社.....	(102)
江门公社.....	(106)
麦地公社.....	(110)
长春公社.....	(115)
双莲公社.....	(119)
水尾区	(125)
水尾公社.....	(127)
天渠公社.....	(131)
太关公社.....	(136)
向林公社.....	(141)
凤凰公社.....	(147)
大石公社.....	(152)
墩梓公社.....	(157)
广木公社.....	(162)
永宁区	(165)
鱼凫公社.....	(167)
先农公社.....	(170)
龙凤公社.....	(173)
石河公社.....	(176)
双桥公社.....	(179)
丹岩公社.....	(183)
三岔河公社.....	(187)
合乐公社.....	(191)
大树区	(194)
落卜公社.....	(196)
大树公社.....	(200)
西湖公社.....	(205)
震东公社.....	(208)
后山公社.....	(212)
海坝公社.....	(219)
长秧公社.....	(227)
普站公社.....	(232)
两河区	(236)
两河镇.....	(237)

两河公社.....	(239)
金林公社.....	(242)
黄坭公社.....	(246)
田中公社.....	(251)
高峰公社.....	(256)
白腊公社.....	(260)
菽田公社.....	(263)
乐郎公社.....	(266)
分水区.....	(270)
分水公社.....	(271)
路井公社.....	(276)
田坝公社.....	(280)
终南公社.....	(285)
枳槽公社.....	(291)
树坪公社.....	(296)
石坝区.....	(302)
石坝公社.....	(303)
普兴公社.....	(306)
观兴公社.....	(310)
坝上公社.....	(317)
坛厂公社.....	(322)
水潦公社.....	(327)
五、自然地理实体	
山.....	(333)
河.....	(339)
六、人工建筑物	
共乐区东风水库概况.....	(341)
人工建筑.....	(342)
七、企事业单位	
站场	
叙永县大安林场概况.....	(345)
站场.....	(346)
宜宾地区大树磺厂概况.....	(347)
叙永县天池水利电力管理所.....	(348)
企事业.....	(349)
八、名胜古迹	
春秋祠概况.....	(351)
春秋祠.....	(352)

九、附录

叙永县地名首字笔画索引.....(353)

十、编后记.....(402)

前 言

地名，是人类历史发展的产物。它伴随着历史的发展和社会的进步而不断地发展和改变。我县地名历经各个时期的变换和更替，存在了不少问题：有的重名或一名多写；有的含义不健康或用字生僻；有的是地图和实地地名不一致；有的不尊重少数民族，不利于民族团结；或错位或错字。在“文化大革命”时期，大搞地名“革命化”，更增加了地名的混乱，这给四化建设和人民生活都带来了许多不便。

遵照国务院和四川省人民政府部署，我们从一九八一年四月开始，至一九八一年十二月止，在全县范围内开展了地名普查工作，对全县因重名需更名的一个区、一个镇和十四个公社，在反复征求意见，慎重选择后报经省人民政府和宜宾行署批准，重新命了新名。同时，以1：5万地形图为基础，核调了县境内地名，删去了实地已消失和失去作用的地名，改正了错字、错音、错名等地名，新增大队以上地名1218条。通过全面普查，全县地名基本上达到了不重不漏，书写标准、规范的要求。

这次地名普查是解放以来的第一次，经过由下而上，内查外调，资料比较系统，四项普查成果又经过多次校核审定，是具有一定参考价值的基础材料，为了使地名普查成果更好地为现代化建设事业服务，我们在省地县各级领导的关怀和支持下，将全县地名普查的主要成果，汇编成《叙永县地名录》，提供有关单位参考、使用。

本地名录根据地名普查成果资料，参照了1：5万地形图，编制

成1:20万的全县地图，标了全部大队以上行政区划地名；收集了地名普查中形成的各种地名概况材料共92篇；辑录了全县生产大队以上行政单位及其驻地，自然村，自然地理实体，企事业单位，人工建筑共4806条，对每条地名加注了汉语拼音，并对现用地名的含义作了简要说明。

本地名录引用的工农业生产、人口方面的数字和公社、生产大队、生产队数均为一九八〇年县统计局年报数。

今后，单位和个人在使用叙永县地名时，一律以本地名录为准。

叙永县地名领导小组

一九八二年八月

叙·永县概况

叙永县位于四川盆地南部，县城濒永宁河上游。东面与古蔺县及贵州省赤水县连接，南面与贵州省毕节县及云南省镇雄县交界，西面与兴文县及云南省威信县相邻，北面与江安、纳溪、合江等县接壤。地理座标在东经 $105^{\circ}03'$ — $105^{\circ}40'$ ，北纬 $27^{\circ}42'$ — $28^{\circ}31'$ 之间。总面积约3105平方公里。川滇东路经过境内，为川、滇、黔三省交通要道。

全县辖10个区，4个镇，72个公社，666个大队，4270个生产队。1980年底有144470户720203人，其中农业人口为631801人。主要有汉、苗、彝等民族，系多民族杂居地区。县人民政府驻地叙永镇，位于宜宾市东南部210公里处，东经 $105^{\circ}26'$ ，北纬 $28^{\circ}10'$ 。

(一) 历史沿革

叙永历史悠久，据《永宁厅县合志》和《叙永县志》记载：叙永、永宁在禹贡梁州南境荒服。商时近鬼方，以地属鬼宿之次，高宗征鬼方是也。周时为卢戎，即秦誓所谓与庸蜀羌髳微濮佐武王伐殷者也。春秋时为樊侯国，战国属楚。秦为蜀郡地。汉建元六年（公元前135年）开夜郎置犍为郡，为犍道县地；建安元年朱提刘璋在蜀分巴，以永宁为巴东郡，垫江为巴郡，阆中为巴西郡，是为三巴，而永宁为巴东地。晋置永宁县属云南郡，宋、周、隋因之。唐元和元年（公元806年）置羁縻蔺州，纳溪以南皆其境。宋乾德二年（公元964年）革州，分隶江安、合江二县地，属泸州。元中统元年（公元1260年）改为西南番总管府；元统元年（公元1333年）置永宁路领筠连州及腾川县，寻改永宁路为镇边元帅军民宣抚司。明元珍据重庆改设永宁镇边都元帅府，仍设宣抚司；明洪武四年（公元1373年），命傅友德进征云南，六月友德军次永宁置永宁宣抚使；五年城永宁置永宁卫，分隶贵州都司，寻改为长官司，隶四川，后改为安抚司；六年筠连州腾大寨蛮编张等叛，命袁洪讨平之，逐降筠连州为县属叙州，以九姓长官隶永宁安抚司；七年升安抚司为宣抚司，扶正三品，隶四川布政司。成化四年（公元1648年）程信等讨平大坝都掌夷，改大坝为太平川置长官司，与九姓长官司同隶永宁宣抚司；天启元年（公元1621年），宣抚使奢崇明叛，朱燮元督师讨之。崇祯二年（公元1629年）平定，编其地为九里四十八屯，隶四川，三年始置同知以征民粮，八年改军粮厅，属叙州府，并移叙州兵备道于永宁，与贵州参将同城。清顺治十六年（公元1659年），开复永宁，立总兵镇之。康熙元年（公元1662年），始设分巡永宁道；三年改镇为协；四年分西城隶属四川叙永同知，东城隶贵州威宁府，六年裁永宁道；九年复设；二十六年改永宁卫为县，仍隶贵州。雍正五年（公元1727年），并归四川为永宁县，属叙州府；六年改隶叙永厅，并改太平长官司地为太平里，九姓司改隶泸州，厅隶地仍分九里，共十六屯。乾隆十二年（公元1747年），裁协标副将改设参将；光绪三十三年（公元1907年）迁永宁县

治古蔺，寻改称古蔺县划厅属之境与黔接壤者隶古蔺，划县属之境与滇接壤者隶叙永；宣统元年（公元1909年）升叙永厅为直隶州，划九姓司与泸州毗连各地为古宋县，与古蔺县并隶永宁州。民国二年（公元1913年），改永宁州为叙永县，仍隶下川南永宁道；民国十八年裁永宁道，而县归省政府直辖；民国二十四年（公元1935年）属第七行政督察区。一九四九年十二月解放后，将北面的打鼓和叙蓬溪划归纳溪县，先后属隆昌专区和泸州专区管辖；一九五九年后，古宋县和古蔺县的石坝区及普站公社先后并入叙永县，属宜宾地区管辖。叙永，取叙（叙州府，今宜宾市）属永宁之意得名。

（二）自然条件

叙永县地处四川盆地南缘的低山丘陵向云贵高原过渡的褶皱山区。县境的主要山脉，西面有北东走向的双河，东面中段有落叶坝、大安山等，均系石灰岩组成的中高褶皱山。县境地势象一个由西南向东北倾斜的船形盆地。偏西南的罗汉林是县内最高峰，海拔1902米，北面的江门河谷为最低地，海拔248米。境内大小河流甚多，主要有永宁河和古宋河。永宁河发源于南部山区，北流纵贯县境中部、北部，经纳溪汇入长江，全长111公里。古宋河发源于县境内大坝公社的大、小鱼洞及四龙公社的洞河，由西南向北经流大坝、古宋、马岭等区，与永宁河相汇，全长63公里。永宁河及古宋河是本县农业灌溉的重要水源。

叙永属副热带气候。年平均气温为摄氏18度，一月平均气温摄氏7.7度，七月平均气温为摄氏27.8度，无霜期平均345天。年降水量为1168.5毫米，集中在5~9月份，春末夏初和秋季常有绵雨低温产生，夏季多干旱、火风，对农作物的栽插和生长有影响。本县土壤有紫红色沙壤和石灰岩土。紫红色沙壤分布在低山丘陵地带，是本县粮食主要产地。石灰岩土主要分布在南面山区，土薄地瘦，粮食单产不高，但有丰富的矿藏资源和发展林、牧业等多种经营的优越条件。

境内主要矿产资源有煤、褐铁、硫磺等矿，多分布于石灰岩组成的褶皱山区，具有工业价值。其次，铜、磷矿及耐火粘土零星分布在县境东北部和南部山区一带。

（三）经济情况

1980年全县工农业总产值164,42万元。其中农业总产值118,40万元，工业总产值46,02万元。

农业：现有耕地766472亩，其中田429164亩，土337308亩。粮食作物以水稻为主（约占粮食总产量的60%），其次是小麦、玉米和红苕。经济作物以油菜、花生、烤烟、茶叶等为主。土特产以生漆、猪鬃、牛皮、中药材为主，特别是烤烟，近几年发展较快，已成为我县多种经营的骨干品种。解放前，由于水利条件差，耕作技术简陋，农业生产水平很低。解放后，通过历年来的农田基本建设，新建了塘、库、渠5633处，机电提灌站565处，农田有效灌溉面积达189295亩，并拥有大、中、小型拖拉机259台，4317马力，柴油机、汽油机和电动机1748台，19190马力，农用水泵和水轮泵1251台，各种农机具引具2429台。随着水利、耕作条件的改善，大搞科学种田，大力推广良种，农业生产有了较大的发展。1980年的粮食总

产量41079万斤，比解放前将近翻了两番。林业，是我县发展的方向，全县现有林业用地180万亩，占总面积的36%。1980年造林72094亩，育苗1909亩，幼林抚育146484亩，成林抚育27240亩，迹地更新5146亩，零星植树1333万株。林木蓄积量130万立方米，当年采伐木材14323米。畜牧业以生猪、黄牛为主，1980年末生猪圈存281019头，出肥151649头，黄牛25450头。茶园面积21354亩，1980年产茶7645担。桑园面积3012亩，1980年蚕茧产量3540担。1980年的农业总产值11840万元（其中农业产值5679万元，林业产值1164万元，牧业产值2443万元，副业产值2552万元，渔业产值2万元），人平分粮442斤（农业分粮人口），人平分配收入56元。1980年社队企业收入达1172万元。

工业：解放前本县工业极为落后，仅有为数很少的采煤、织布、榨油等小手工业。解放后，在党和政府的领导下，各种工业从无到有，发展较快，现已建立了农机、氮肥、水泥、炼铁、采煤、炼磺、耐火材料、水电等工业。主要产品有脱粒机、磨粉机、水泵、面机、电焊机、生铁、煤炭、硫磺、铜、水泥、氮肥、耐火砖等。轻工业主要有造纸、印刷、陶瓷、蚕茧、草蓆等。其中尤以花草蓆较为著名。1980年，县属34个全民所有制企业总产值1348.63万元；354个集体所有制工业企业总产值2097.34万元。主要产品产量：生铁5570吨，铁矿石7283吨，发电量2918.68万度，原煤246770吨，硫铁矿39231吨，化肥8886吨，硫磺17175吨，水泥13596吨，砖1410万块，木材产量15064立方米，棉布85.26万米，日用陶瓷109.74万件。

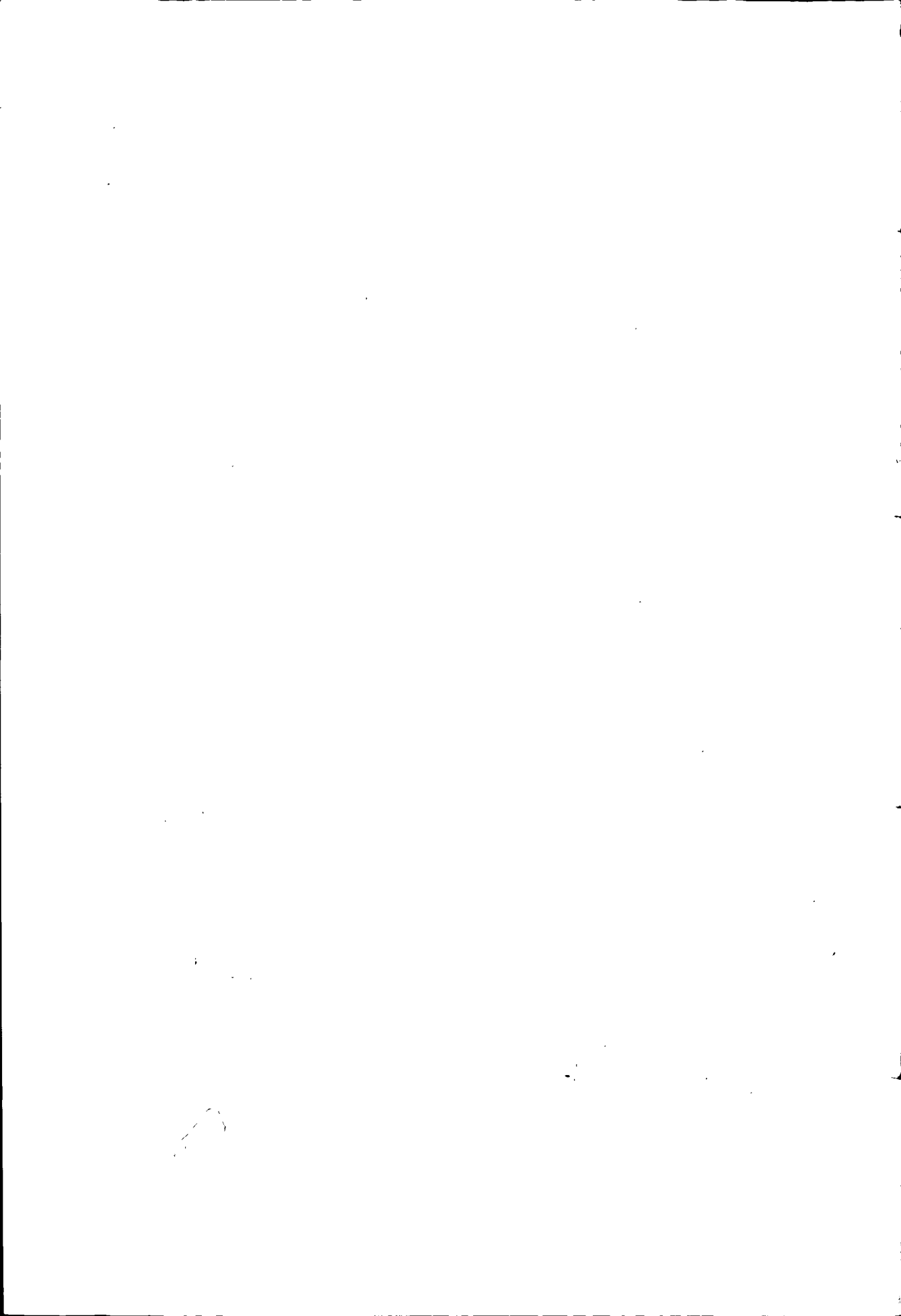
交通：解放前仅有过境80多公里长的川滇公路一段，交通极为不便。解放后，在党和政府的关怀下，境内除有川滇路、叙威路、叙蔺路、江高路等主要公路干线外，72个公社已有68个公社通公路。现共有公路23条，长452公里，比解放前增加5倍多。建立了县汽车队，拥有汽车30余辆。基本改变了山区人民肩挑背驮的落后状况，促进了工农业生产和城乡物资交流。

商业：解放前，因叙永县城是通向云、贵的交通要道，商业比较繁荣，大都从事粮、棉、油、盐、糖、烟、酒等物资贩运。解放后，商业更是蓬勃发展，全县现有八大公司和供销社，商业网点遍布城乡，市场兴旺繁荣。1980年底，全县有各种商业、饮食机构2718个，职工7798人。社会商品零售额达7395.18万元。

文化教育：解放前本县教育事业极端落后，全县仅有5所中学和112所小学，学生18390人。解放后，文教事业迅速发展，至1980年已有小学817所，初中校12所，高中校2所，共有在校学生137793人，教职员5904人。文化事业，现有文化馆、图书馆、新华书店、广播站、川剧团各1个，电影院2个，农村公社有电影放映队33个，文化站13个。

卫生事业：解放前仅有1所破烂不堪的医院，医务人员12个，使一个盛产药材的山区成了有病无处看，小病治不好，大病等着死的瘟疫区。解放后，在党和政府的关怀和支持下，卫生事业有很大发展，全县现有县医院2所，区医院10所，镇社医院75所，合作医疗站、所513个，共有床位588张，医务人员2235人。全县城乡医疗卫生网已基本形成，大大改变了解放前缺医少药的落后面貌。计划生育也取得较大成绩，人口自然增长率已由1971年的32.3%下降到1980年的6.46%。

名胜古迹：县城内有重点文物保护单位春秋祠，是陕西盐商于光绪26年开始修建，完工于光绪32年，以木、石雕刻著名。它反映了我国古代建筑艺术高度水平。



行政区划自然村

XINGZHENGQUHUAZIRANCUN



图为革命烈士纪念碑。

3-2

叙永镇概况

叙永镇，位于永宁河两岸，东至镇南桥，南至胜利桥，西至二道桥，北至流沙岩，面积约8.5平方公里。地势较平坦，海拔347米，气候温和。辖17个居委会和2个菜蔬场，有大小街巷90条，8919户，37971人，其中：苗族79人、彝族4人、回族274人、蒙古族8人、满族29人、壮族1人、傣族1人、黎族1人、傈族1人、拉祜族1人、纳西族1人、未定名民族1人。镇人民政府驻东大街。

本镇分东西两城，上下两桥连接。西城旧为叙永厅治，东城旧为县治。据《叙永县志》记载：城垣是明洪武五年时，由指挥杨广率宣抚奢禄创建，以二水合流城中，故分东西。先是东城隶贵州，称贵城；西城隶四川，称西城。吴逆之乱两次攻击，二城尽圮。清康熙四年，永宁道杨应魁详请重修。至雍正八年改设直隶叙永厅，永宁县属矣，而两城乃并归四川，宣统二年属永城里。民国初，仍袭旧称，民国二年属城乡区，民国十八年改区为镇（中城镇），民国三十七年改为双城镇。一九五〇年改为叙永县城关区，下设两镇一乡（东、西城镇和环城乡）27个治安组；1951年民主建政时改治安组为段。1954年撤区，成立城市工作委员会，辖两镇、两村。1956年改为城关镇，辖17个居委会和2个菜蔬场。1981年12月地名普查时，因重名，经宜宾行署批准，更名为叙永镇（随县定名）。

工业交通：解放前，工业交通十分落后，仅有以土布编织和以竹木为原材料加工制造为主的手工业，以及木船、架车、人力肩挑等原始落后的运输业。解放后，工业发展较快，现有省、县办的瓷土、农机、氮肥等行业和镇办工厂2个，街道工业13个。两个镇办厂有在职职工306人，年总产值达25.27万元。街道工业在职职工763人，年总产值达50.52万元。在交通方面，省汽车运输公司设有汽车站，专区和县分别设有养护段、汽车队、搬运公司和航运公司。

农业：两个蔬菜场有耕地1401亩，以蔬菜生产为主，年产量400万斤。农、副业总产值达22.4万元。多种经营和工副业生产，年总产值达6.2万元，占农副总收入27.7%。

商业：县办商业有八大公司（即百货公司、糖业烟酒公司、五金公司、石油公司、食品公司、医药公司、蔬饮服公司和棉麻烟公司等），下设若干门市部，分布在全城各条街巷，基本满足了广大人民群众的生活需要，市场相当繁荣、热闹。

文教、卫生事业：解放前只有小学5所，学生约有2000人左右；中学2所，学生600人左右；中、小学教职员总数约110人。现有镇管的中学2所，小学8所（包括幼儿园2所），中小学教师342人，学生7303人。另外，还有叙永一中、定水中学、叙永进修学校、城郊中学、叙永卫校、叙永师范和汽车技校。

解放前，全城只有县办卫生院1个，设备相当简陋，病床只有几张。解放后，设有镇办诊所1个，红旗医院1所；县办有人民医院住院部、门诊部，设有病床270张，有医务人员

300人左右；还办有防疫站和妇幼保健站等，人民的福利卫生事业大大前进了一步。

县办有电影院 2 个，电影放映公司 1 个，川剧团 1 个，还有图书馆，新华书店和文化馆等。

名胜古迹有春秋祠，开建于清光绪 26 年，完工于清光绪 32 年。以木、石雕刻著名，被列为省重点文物保护单位。

现 名	汉语拼音	备 注
叙永县	Xùyǒng Xiàn	古称永宁，民国二年，改称叙永县，系取“叙属永宁”之意。
叙 永	Xùyǒng	集镇，原为永宁，后改称叙永，集镇以此为名。
叙永镇	Xùyǒng Zhèn	原名城关镇，一九八一年更名为叙永镇，以县取名。
东大街	Dōngdà Jiē	位于县城东面，原为通往贵州毕节之要道。叙永镇人民政府所在地。
府厅巷	Fútīng Xiāng	系清时的军粮府驻地，故名。
板桥巷	Bǎnqiáo Xiāng	巷内有深沟，百年前，用木板搭为桥，故名。
仓坝街	Cāngbā Jiē	明清时设有军粮仓库于此，故名。
马号街	Mǎhào Jiē	明清时驻有士兵、战马，故名。永宁区公所驻地。
硝磺巷	Xiāohuāng Xiāng	明末清初，此地熬硝供军用，故名。
熊公坡	Xiónggōngpō	明末时，总理川、陕、两湖、山西、河南军务的熊文灿住此，故名。
东城汛	Dōngchéng Xùn	明末有兵营驻东城，故名。
官菜园	Guāncǎiyuán	
像馆巷	Xiàngguǎn Xiāng	原有一像馆而得名。
肉市街	Ròushì Jiē	原名炭市街，后改设屠场，故名。
下桥街	Xiàqiáo Jiē	因地处下桥头，故名。
流沙岩	Liúshāyán	此岩长期流沙，故名。
江西街	Jiāngxī Jiē	旧时，江西人在此卖搪瓷、烧料等，故名。
阮家巷	Ruǎnjiā Xiāng	
三交界	Sānjiāojiè	因水巷子、水磨上、阮家巷交界，故名。
水磨上	Shuǐmòshàng	此地有水磨推麦，故名。
水巷子	ShuǐXiāngzi	从前，人们下河挑水，路面终年泥泞。
宝珠街	Bǎozhū Jiē	以宝珠山取名。
新东门	Xīndōngmén	原有东门，因方便行人增开之门，故名。
小校场	Xiǎojiàochǎng	旧时，曾在此跑马练兵，故名。
白衣庵	Báiyī ān	原有白衣观音庙，故名。