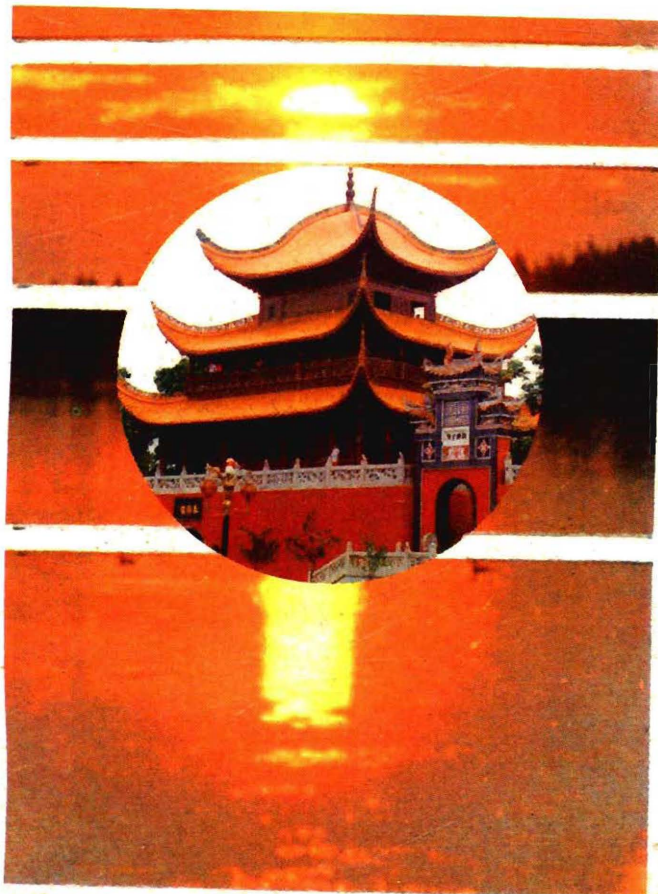


岳 阳 楼 史 话

● 何林福 著



YUE YANG LOU SHI HUA

岳阳楼史话

何林福著

何林福

赠

九九二·六·五

广东旅游出版社

1989年广州

岳阳楼史话

何林福 著

*

广东旅游出版社出版发行

(广州市环市东路淘金坑42—43号)

广东省新华书店经销

广州红旗印刷厂印刷

787×1092毫米 32开 5.75印张 126千字

1989年4月第1版 1989年4月第1次印刷

印数1——8,500册

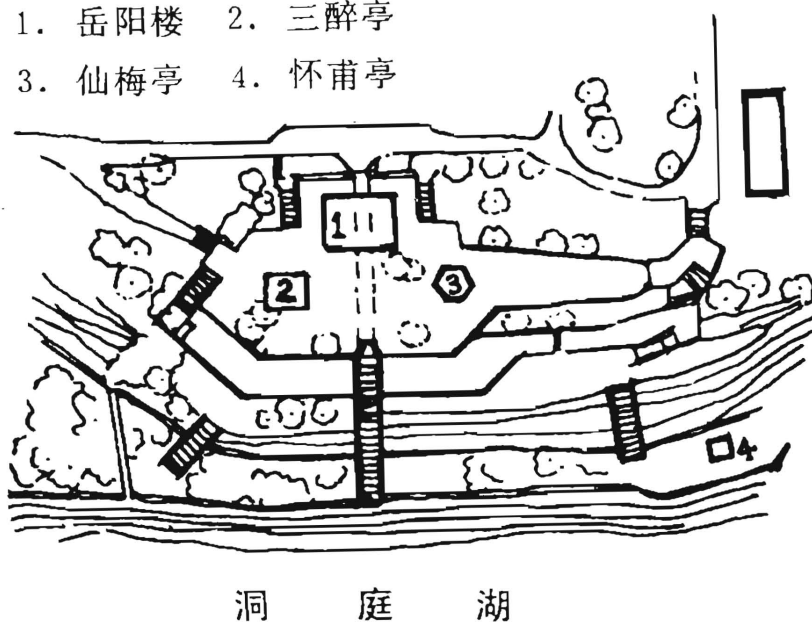
ISBN7-80521-070-5/K·12

定价：2.80元



岳 阳 楼

1. 岳阳楼 2. 三醉亭
3. 仙梅亭 4. 怀甫亭



洞 庭 湖

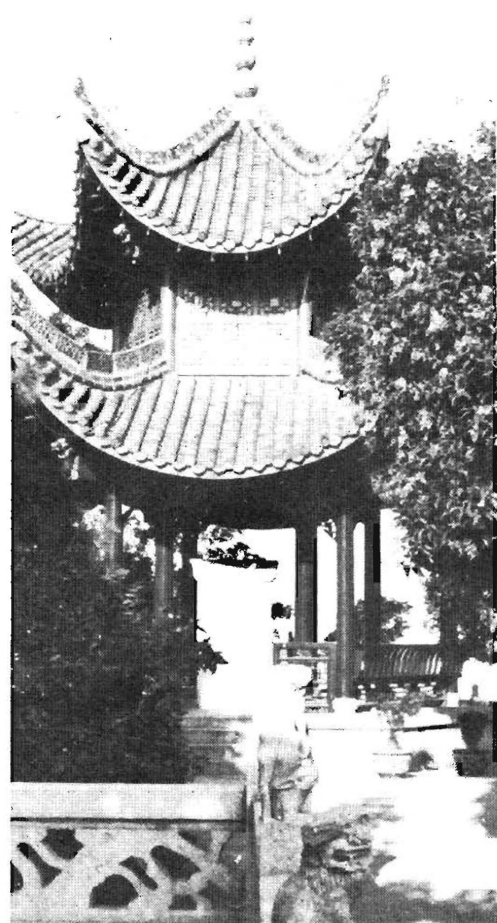
岳阳楼平面图



【明】王圻《岳阳楼图》



醉 亭



怀 甫 亭

南極瀟湘千里月

清張照撰

北通巫峽萬重山

劉海寰撰

洞庭天下水

岳陽天下樓

一樓何奇杜少陵五言絕唱范希文兩字闢情滕子京百廢具興呂純陽三過必醉詩耶儒耶吏耶仙耶前不見古人使我愴然涕下

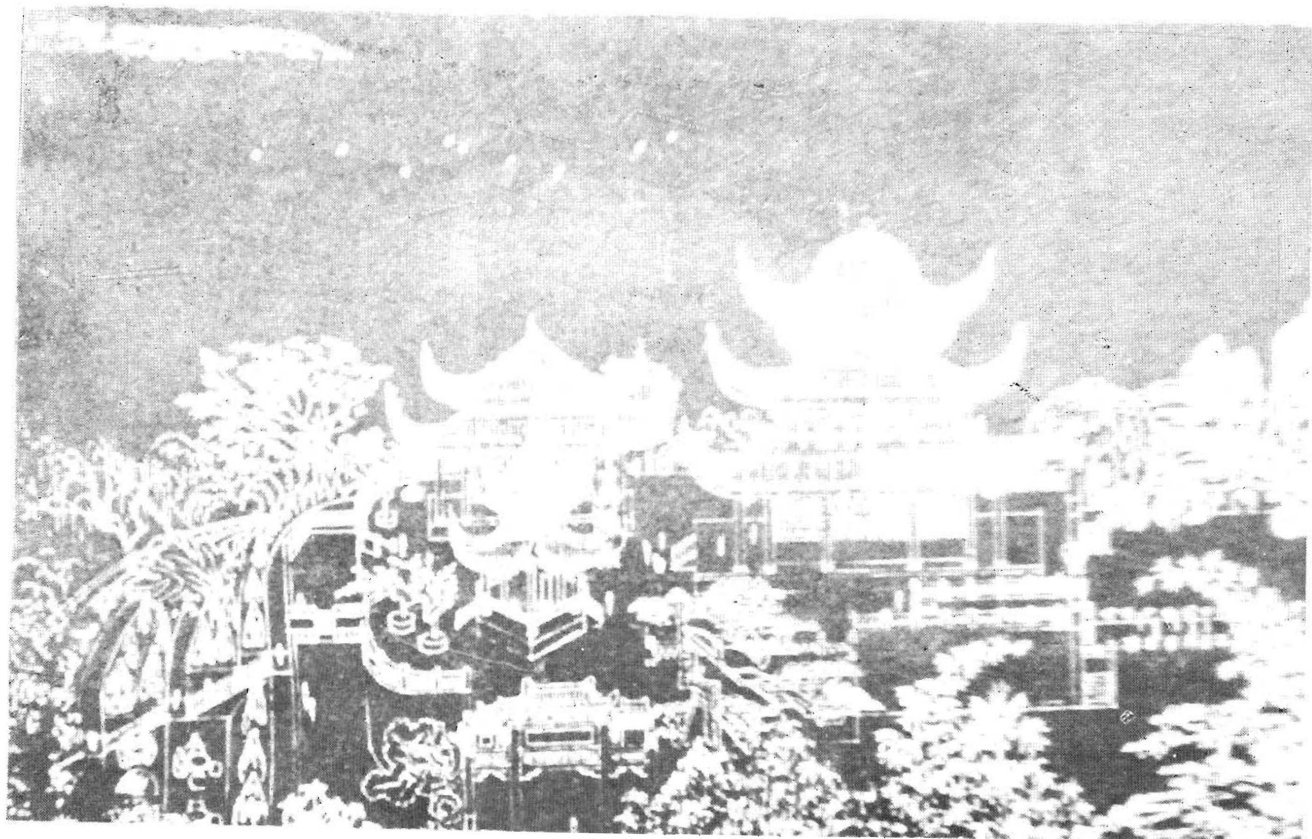
羅平實撰

此中看真意問誰領會得來

道州何紹基書

山西來爽氣岳州城東道巖疆潞者流者峙者鎮者諸君試看洞庭湖南極瀟湘揚子江北通巫峽巴陵

岳阳樓楹聯



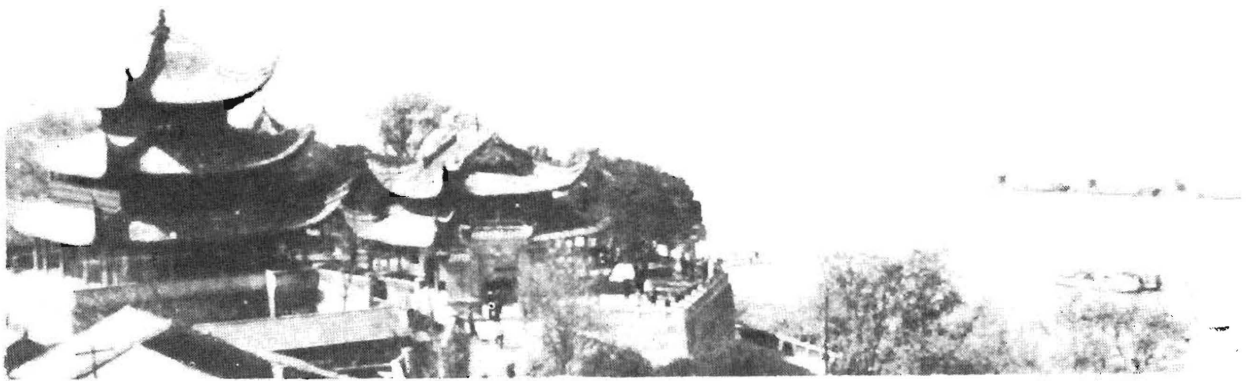
周令钊 陈君美 《古楼胜状》

岳陽樓記

慶曆四年春滕子京謫守已陵郡越明年政
道人和百廢具興乃重修岳陽樓增其舊制
刻唐賢今人詩賦于其上屬余作文以記之
余觀夫已陵勝狀在洞庭一湖銜遠山吞長
江浩浩湯湯無際涯朝暉夕陰氣象萬千
此則岳陽樓之大觀也前人之述備矣然則
北通巫峽南極瀟湘遷客騷人都會於此覽
物之情得無異乎若夫淫雨霏霏連月不閉
陰風怒號濁浪排空日星隱耀山嶽潛形商
旅不行檣傾楫覆薄莫冥冥：虎嘯猿啼登斯
樓也則有去國懷鄉憂讒畏譏滿目蕭然感
極而悲者矣至若春和景明波瀾不驚上下
天光一碧萬頃沙鷗翔集錦鱗游泳岸芷汀
蘭郁：青：而或長煙一空皓月千里浮光
耀金靜影沉璧漁歌互答此樂何極登斯樓
也則有心曠神怡寵辱皆忘把酒臨風其喜
洋洋：者矣嗟夫余嘗求古仁人之心或異二
者之為何哉不以物喜不以己悲居廟堂之
高則憂其民處江湖之遠則憂其君是進亦
憂退亦憂然則何時而樂耶其必曰先天下
之憂而憂後天下之樂而樂乎噫微斯人吾
誰與歸時六年九月十五日

北宋八年六月既望岳州守黃公屬全書文正文涉也

《岳阳楼记》雕屏



洞庭湖畔岳阳楼

目 录

第一章	洞庭天下水 岳阳天下楼	(1)
第二章	千年兵争余战垒 重湖形胜聚城楼	(7)
第三章	昔闻洞庭水 今上岳阳楼	(12)
一	张说修岳阳楼之谜	(13)
二	鲁班助李鲁班修岳阳楼	(16)
三	南楼是否岳阳楼	(19)
四	杜孟文章在 光芒万丈长	(22)
第四章	燕公初建子京修 千古巴陵说此楼	(25)
一	滕子京复兴岳阳楼	(25)
二	龙门吕洞宾帮修岳阳楼	(29)
三	妙曲异无滕子京 雄文谁继范文正	(31)
四	《岳阳楼记》诞生在哪里	(38)
五	范仲淹曾否到过洞庭湖真伪之辨	(39)
六	岳阳楼与《岳阳楼图》	(43)
第五章	遍历江山只此楼 名传自古又今修	(47)
一	元代岳阳楼和夏永的《岳阳楼图》	(47)
二	明代岳阳楼和安正文的《岳阳楼图》	(50)
三	清代岳阳楼与现代岳阳楼模式	(55)
第六章	谁是当年滕子京 敢叫楼阁复峥嵘	(69)

一	解放前的岳阳楼	(69)
二	解放三十四年的岳阳楼	(71)
三	笔尖刷却尘世间 能使江山面目新	(74)
第七章	几度劫波归史话 千秋文物庆新修	(81)
一	整旧如旧 复古出新	(81)
二	周令钊、陈若菊和屏风画《古楼胜状》	(87)
三	名楼佳联两相和 画中天地壮人间	(89)
第八章	众星拱月 古楼生辉	(94)
一	仙梅亭的来历	(94)
二	吕洞宾与三醉亭	(96)
三	杜甫和怀甫亭	(99)
四	碑廊	(104)
五	铁鼎、铁梢和铁枷	(105)
第九章	巴陵留胜迹 有君远方来	(110)
一	蒋介石游岳阳楼	(110)
二	胡耀邦登岳阳楼	(111)
三	叶剑英上岳阳楼	(112)
四	赵紫阳视察岳阳楼	(114)
五	王震留迹岳阳楼	(115)
结束语	千年古楼 万代不绝	(119)
附录：一	岳阳楼楹联集注	(122)
第一编	楼存篇	(122)
第二编	拾遗篇	(137)
二	岳阳楼史事纪略表	(158)
三	岳阳楼研究资料索引	(167)
后记	(176)

第一章 洞庭天下水 岳阳天下楼

湖边楼阁欲凌空，春日登临有客同。
漫说滕王遥拟胜，回看黄鹤近争雄。
一声铁笛风帘外，几叶渔舟烟渚中。
巨浪洪涛撼天地，屹然砥柱是谁功。

这是明代诗人毛伯温的《岳阳楼》诗，它对岳阳楼作了高度的评价和热情的赞美。

在中国古建筑艺术的宝库中，湖南汉昌^①的岳阳楼与江西南昌的滕王阁和湖北武昌的黄鹤楼，称之为“三昌古楼”，或曰“江南三大古楼”。明代诗人李东阳在《岳阳楼诗》书后说：“江汉间多层楼杰阁，而岳阳为最。洪都之滕王，西山在眺；武昌之黄鹤，汉阳川树可俯而数也。沧海吾不见之天下之大观于此焉。”从这里，我们可以看出，“巴陵胜状”中的岳阳楼早就闻名天下，雄视千古，象一支绚丽的奇葩闪烁着灿烂的光辉。

的确，岳阳楼是美丽的。它巍然屹立在岳阳市西北的高丘上，下瞰洞庭，遥对君山，北望巫峡，南眺潇湘，视野开阔，气象万千，素有“洞庭天下水，岳阳天下楼”的美誉。

^①汉献帝建安十五年（公元210年），孙权夺取岳阳后，设置汉昌郡，为岳阳建郡之始。

自唐宋以来，它就成为著名游览胜地之一。李白、杜甫、韩愈、白居易、李商隐、刘禹锡、孟浩然等诗人，都曾登楼赋诗，赞美岳阳楼，写下了许多斗量车载的诗篇。根据可查的清嘉庆五年（公元1803年）撰的《巴陵县志·岳阳楼文集》收有从南朝到清光绪十七年（公元1891年）止的诗词歌赋等作品，有作者357人，达484篇（首）。其中，元代诗人梁曾在题《岳阳楼》中这样写道：

岳阳楼观倚晴空，楼外君山指顾中。
地势平吞三楚远，城堙高压九江雄。
乾坤好句唐工部，廊庙雄文宋范公。
秋晚登临正奇绝，只疑身在水晶宫。

究竟岳阳楼有什么动人之处呢？范仲淹在《岳阳楼记》写道：“予观夫巴陵胜状，在洞庭一湖。衔远山，吞长江，浩浩汤汤，横无际涯；朝晖夕阴，气象万千。此则岳阳楼之大观也。”岳阳楼的确是美在洞庭湖。能容纳湘、资、沅、澧四水，烟波浩渺，吞长江，气势雄伟的“八百里洞庭”，它古称云梦泽，为7000万年前的燕山地质构造运动中陷落而成。每年汛期，长江上游江水上涨，而中游河身弯曲，河道狭窄，洪水不易渲泄，便由长江以南的四口分泄一部分入湖，所以洞庭湖成了一个天然的大水库，起着调节长江水位的蓄洪作用，从而减轻了湖水对长江下游地区的压力，保证了下游两岸的安全。但是因年复一年的泥沙沉积，湖盆日益缩小，现只有2874平方公里，从我国第一大淡水湖的宝座上跌落到了第二位。

洞庭湖以其气势雄伟著称。它那波澜壮阔的浩渺大观不知吸引了多少文人骚客，留下了多少千古绝唱。据不完全统计，仅仅唐代吟咏岳阳楼和洞庭湖的诗歌就有138首。最著

名的莫过于唐代诗人孟浩然的《望洞庭呈张丞相》：“八月湖水平，涵虚混太清。气蒸云梦泽，波撼岳阳城。……”而文章当然首推大手笔范仲淹的《岳阳楼记》。在古代文学家的笔下，洞庭湖显得何等雄浑博大。“洞庭湖里好风光，良田美水鱼米乡。”这是今人对它的赞誉。

“未到江南先一笑，岳阳楼上对君山。”在洞庭湖中央，有一座葱翠的小山，唐代诗人刘禹锡用“白银盘里一青螺”来形容它。这座山名叫君山，古称洞庭山，洞庭湖由此而得名。真是“湖以山得名，山为湖增色。”君山不但风景特美，而且名胜古迹众多，物产丰富。古时候，山上有“三十六亭，四十八庙，五井，四台”等名胜古迹。现有舜帝的二妃墓，秦始皇的封山印，柳毅传书的传书亭和柳毅井，吕洞宾的朗吟亭，汉武帝的酒香亭和射蛟台，杨么起义的飞来钟等。茶有君山银针茶，于1956年在莱比锡国际博览会上获得金质奖章，被称为“金镶玉”。竹有湘妃竹、实心水竹、四方竹、人面竹……。目前，这里已开辟为君山公园。古往今来，多少游人留连在这0.96平方公里的土地上寻幽访胜，怀古思今，调寄山水，挥毫抒情。唐代的雍陶《题君山》诗曰：

“风波不动影沉沉，碧色全无翠色深。

疑是水仙梳洗处，一螺青黛镜中心。”

现在如果人们到岳阳楼去游览，似乎江山形胜还没有根本改变，但是毕竟有许多具体情况已经发生了很大的变化；至于我们所处时代与古人相比，那就完全不可同日而语了。今上岳阳楼，放眼四望，“楼观岳阳尽，川迥洞庭开，”一幅幅美丽的景象呈现在眼前。纵目远眺，八百里洞庭，水天一色，尽收眼底；远近湖面上，大小船只，如梭似织，奋勇

向前；沿湖两岸的千里金堤，坚如铜墙铁壁，防浪林木更是郁郁葱葱；秀逸的君山隐现在湖水之中，宛如青螺戏水；市区街道纵横，高楼林立，如同雨后春笋，焕发出勃勃生机。这一幅洞庭鱼米乡的壮丽图案，令人心旷神怡，使人大有“欲为平生一散愁，洞庭湖上岳阳楼”之感。

如果说，以浩瀚水面，雄伟气势而取胜的洞庭湖为岳阳楼增添了壮观。那么，以清丽、韵味见长的君山则为岳阳楼增添了秀色。明代著名散文家袁中道说，岳阳楼之大观“得水而壮，得山而妍”，是说得非常正确的。任何名胜都有它特定的地学背景，岳阳楼也不例外。从岳阳楼的地理形势来看，我们不难想象岳阳楼的风光由“山——湖——楼”构成的。洞庭湖碧水如镜，辉映着青青的君山岛和金碧辉煌的岳阳楼，湖光山影，风光万里，充满着诗情画意，多么令人陶醉。岳阳楼的风光为什么会这样美呢？据当代著名美学家陈望衡先生分析说：“从气势来看，洞庭湖的阳刚之美与君山的阴柔之美得到统一，既相得益彰，又实现了整体和谐，景观十分丰富；从色彩来看，岳阳楼的金碧辉煌，洞庭湖的银光璀璨，君山的翠绿葱茏得到统一，色彩丰富，悦人耳目；从情韵来看，洞庭湖骚动不安的野性与君山静若处子的甜美以及岳阳楼富丽华美的贵族气息实现了统一，令人心摇神夺，逸兴飞扬。”总之，岳阳楼得湖独厚，得山独秀。

岳阳楼依山傍湖，在地质构造上，原属于江南古陆台背斜的一部分。在中生代末年，燕山运动初期（距今7000万年），洞庭湖地位发生了强烈的断裂和断层，构造了岳阳楼所在地的大体骨架。尔后，又受新构造运动的影响，陆地继续上升，洞庭湖床曾几度下切，成为现在海拔39米的岗丘地貌。岳阳楼与洞庭湖相比，高低之下，使岳阳楼显得视野开

阔，气势雄伟。正如古代画论所述：“楼台殿宇乃山水之眉目，当在开面处为之。”因为岳阳楼占据了山水的“开面”部位，它是观景的特定场所，能够看得远，看得尽。岳阳楼面临浩淼的洞庭湖，地势开阔，“南极潇湘，北通巫峡”；同时，岳阳楼又背靠古老的岳阳城，就使它在背景上显得开阔而又不觉空荡，豁达中不失沉稳之感。岳阳楼尽管地势较高，但因其与周围地理因素组合的和谐，置身于湖光山色、烟波浩淼的水域及岳阳城的建筑所组合的背景里，非但没有鹤立鸡群之嫌，反倒给人以“万绿丛中一点红”之美，这便是岳阳楼修建者独具匠心之所在，既具有江南一般楼台建筑的特色，又有其独具之处。所以，有人在评价岳阳楼时，认为如果没有洞庭湖，岳阳楼就会大煞风景，这话是不无道理的。正如明代诗人杜庠《岳阳楼》诗云：“茫茫雪浪带烟芜，天与西湖作画图。楼外十分风景好，一分山色九分湖。”

“风景不是自然物，而是存在于自然和人类生活的交接面上。”这是英国地理美学家纽拜的著名论点。任何一个风景区，都离不开人，离不开人类社会，人类的贡献和自然的贡献是相交的，对于前者，主要表现为人类的劳动创造美。我国大多数风景区的自然景观，严格说来已不是纯粹的自然景观。在自然山水中的名胜古迹、楹联镌刻，乃至所赋予的美丽神话传说，无不沉积着文化、历史的诸多因素，融合了人文景观。景观的整体和谐感，也体现在这两者的互为前提、互为因果之中。为什么人们常常感到“山是故乡美，水是故乡甜，路是故乡熟”呢？其主要原因还在于“人是故乡亲”。象这样景观的外在和谐，人文景观胜过自然景观。从岳阳楼的历史来看，岳阳楼经历过几十次大的修葺，每修复一次，都是“旧貌变新颜。”至于小的维修，那就数不清

了。由此可见，岳阳楼的景色之所以如此之美，同历代劳动人民的辛勤装扮有着密切的关系。另外，岳阳楼的美还与其人文景观特别丰富有关。诗仙李白“且就洞庭赊月色，将船买酒白云边”的千古绝句，诗圣杜甫“昔闻洞庭水，今上岳阳楼”的五言绝唱，范仲淹脍炙人口的《岳阳楼记》，还有神仙吕洞宾朗吟飞过洞庭湖，以及舜帝的二妃娥皇、女英泪洒斑竹的动人传说等，大大美化了岳阳楼，其本身就是一部灿烂的文化史。

俗话说，建筑常常充当历史演出的舞台。往事已非而足迹犹存，留下了世代兴亡的见证、民族奋斗的记载。从这个意义上讲，建筑是凝固的历史，是一部包罗万象的无字天书。正因为如此，法国著名文学家雨果曾经这样来歌颂巴黎圣母院：“这是人民的贮存，这是世纪的积累，这是人类社会不断蒸发而剩下的沉淀……这个可敬建筑物的每一个面，每一块石头，都不仅是我们的国家历史的一页，也是科学史和艺术史的一页。”试想，岳阳楼何况不是这样。今日岳阳楼，从古代的阅军楼成为人民的公园，历经时代的风雨，连着中华民族的兴亡盛衰，也凝聚着多少代人的辛酸和向往，经过了一个不寻常的历程，是人类创造文明最值得自豪的壮举。我国许多古代文明因为凝集在岳阳楼上才得以保留到现在。这一举世闻名的建筑既是人类改造世界实践劳动的物质丰碑，又是各个时期人类文明和思想文化的结晶，其价值就在于它真实地记载了历史。因此，我们想约略考察一下岳阳楼的演变过程。我们的考察，不仅是一种“史”的线索的勾勒，而且是为着再现不同时期岳阳楼的情形，以及人们对美的追求。让我们掉转回忆的小舟，驶进历史的长河，从岳阳楼的前身——鲁肃阅军楼说起吧！

第二章 千年兵争余战垒 重湖形胜聚城楼

岳阳楼的前身叫鲁肃阅军楼，它是由东汉末年鲁肃镇守巴邱（即岳阳市）时主持修建的。它的建造为后来的岳阳楼奠定了基础，我们讲岳阳楼的历史也就必须从岳阳的战略地位和鲁肃阅军楼说起。

岳阳历史悠久，古称巴陵和巴邱，在历史上是一个非常重要的战略重镇，具有十分重要的战略地位。从地理位置上看，它位于京广线的中段，临洞庭，扼长江，为水陆交通枢纽，素有湘北门户之称。加上它地形险要，易守难攻，成为历来兵家必争之地。据历史记载，早在远古时代，岳阳是三苗族聚居之地。春秋时（公元前770——公元前476年）属楚，为麇、罗二国之地。周顷王三年（公元前616年），楚在防渚（今湖北房县）打败了麇子国，不久把麇灭掉，将遗民全部迁到了岳阳。后来楚王派遣王孙在这里修筑了麇城（今岳阳市东30里的梅溪市），以监视麇人的活动，使这里成为岳阳最早的城邑。战国时（公元前475——221年），岳阳仍属于楚。秦始皇（公元前221——207年）统一全国后，岳阳属于长沙郡。西汉（公元前206——公元8年），岳阳属于长沙郡下雋县地。三国时（公元220——265年），岳阳属吴，名为邱。巴邱城就始建于东汉末年。据清同治《巴陵县志》载：“汉建安十五年（公元210年），吴周瑜卒于巴邱，

既而孙权使鲁肃以万人屯巴邱。”又据《隆庆岳州府志》载：“三国孙、刘败曹操于乌林。时曹公进军江陵，得刘琮水军船数十万。自江陵至巴邱，遂及赤壁。是周瑜与蜀先主力御之，部将黄盖诈降，因风纵火，烧尽北船，曹公大败，从华容道（今湖北潜江县西南）循归南郡，而鲁肃屯巴邱为城。”至于说鲁肃和周瑜有何关系，为什么要筑巴邱城？这得从鲁肃这个人谈起。

鲁肃（公元172——217年），字子敬，临淮东城（今安徽省定远县东南）人。他出身士族，家道富庶，性好施舍。当时，天下大乱，他无心治理家事，于是大散资财，赈济贫困，结交豪俊，赢得了乡亲父老的爱戴。直到周瑜为居巢（今安徽六安东北）县官时，曾带领百余士兵到鲁肃家求粮。鲁肃家中有两个各屯粮3000斤的大谷仓，他就指定一个给了周瑜。从此，周瑜见他慷慨解囊，也就好心劝他一起投奔孙权，鲁肃欣然应允。于是，他率部属百余人跟周瑜到了江南。周瑜就将他推荐给了孙权。交谈中，鲁肃分析天下形势，甚受孙权的敬重。建安十三年（公元208年），曹操企图凭借雄厚的军事实力，一举吞并吴、蜀，称霸全国，便统率号称“八十万兵马”下江南、攻新野、占襄阳、克樊城，并直逼江陵，欲一举灭吴。当时，鲁肃和周瑜积极主张应战，并联合刘备协力抵抗曹操，被孙权采纳，并任鲁肃为赞军校尉，助周瑜大破曹军于赤壁（今湖北蒲圻西北）。战后，曹操被赶回北方，孙权、刘备两家又展开了对荆州（今湖北江陵县）的激烈争夺，使岳阳卷入了斗争的漩涡。孙权为了防止雄踞河南的曹操卷土重来，又要防范一水之隔、觊觎东吴领土的刘备，以保持三国鼎立的局面，牢固地守住巴邱。不久，周瑜于公元210年病逝于巴邱。尔后，孙权让鲁肃接替