

蕪湖供電志

無湖供電志

一九八二年

Wu Hu

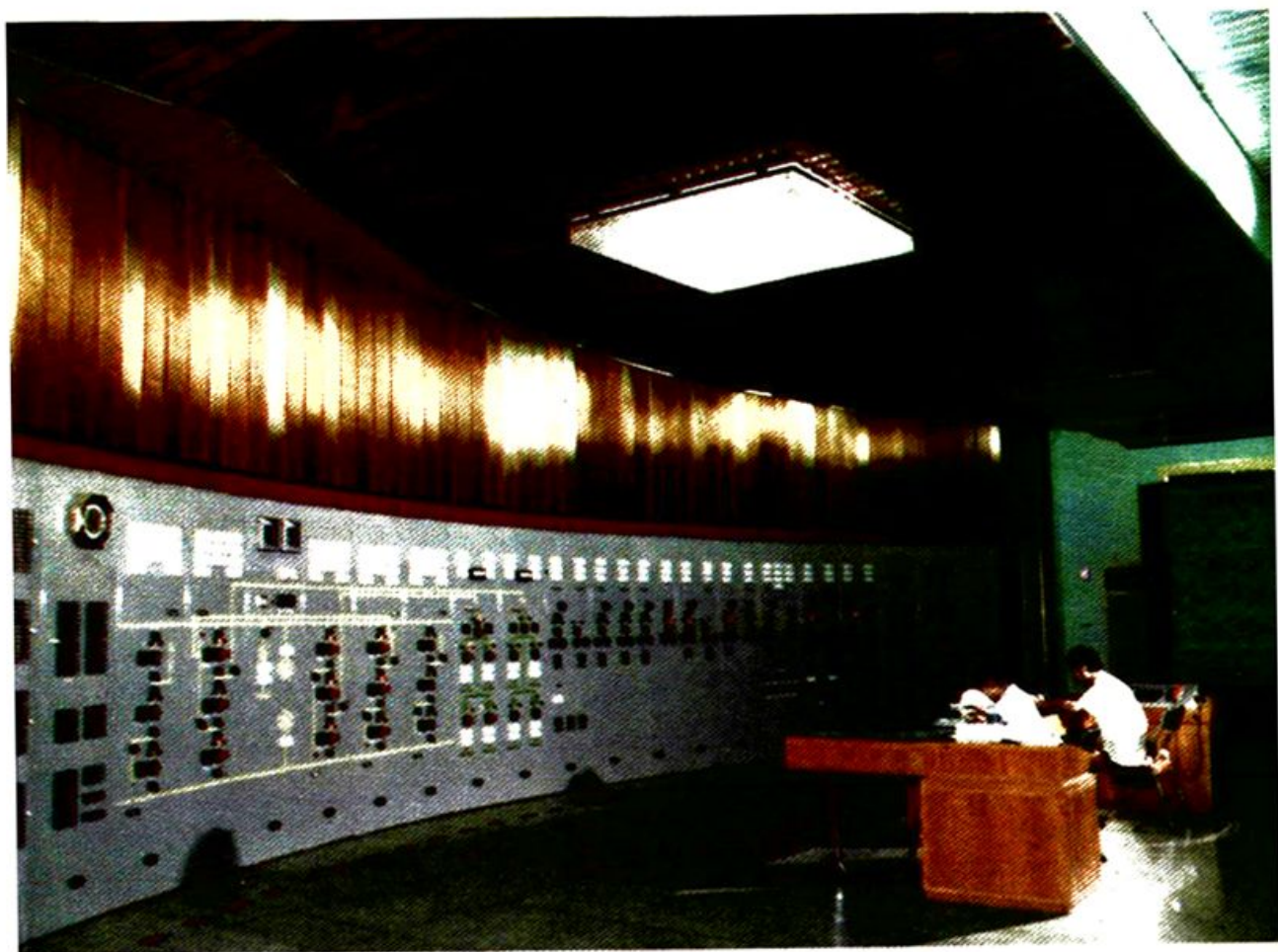
Gong Dian Zhi

供电大厦





500 千伏繁昌变电所



500 千伏繁昌变电所控制室



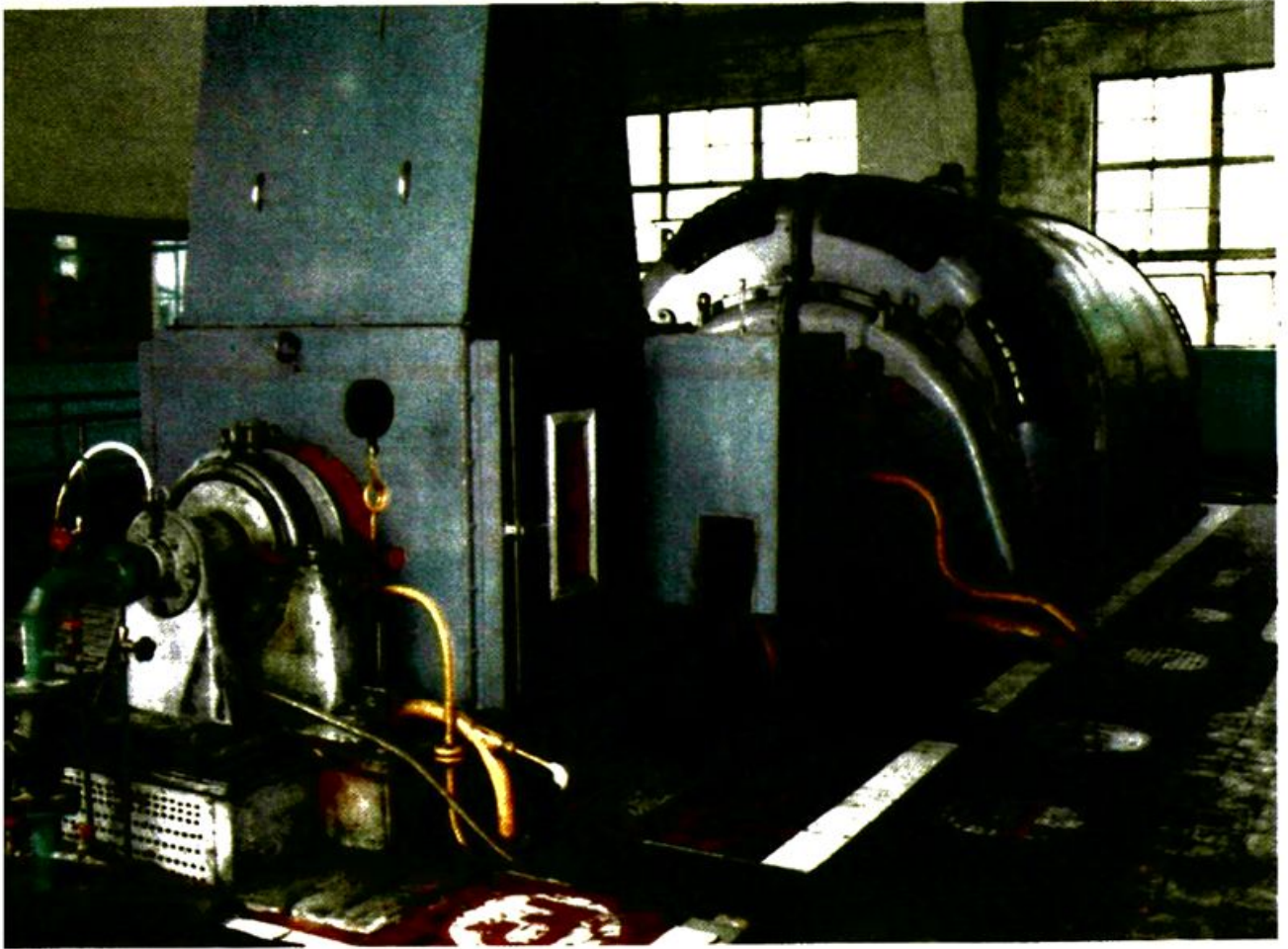
500 千伏 繁昌变电所六氟化硫开关



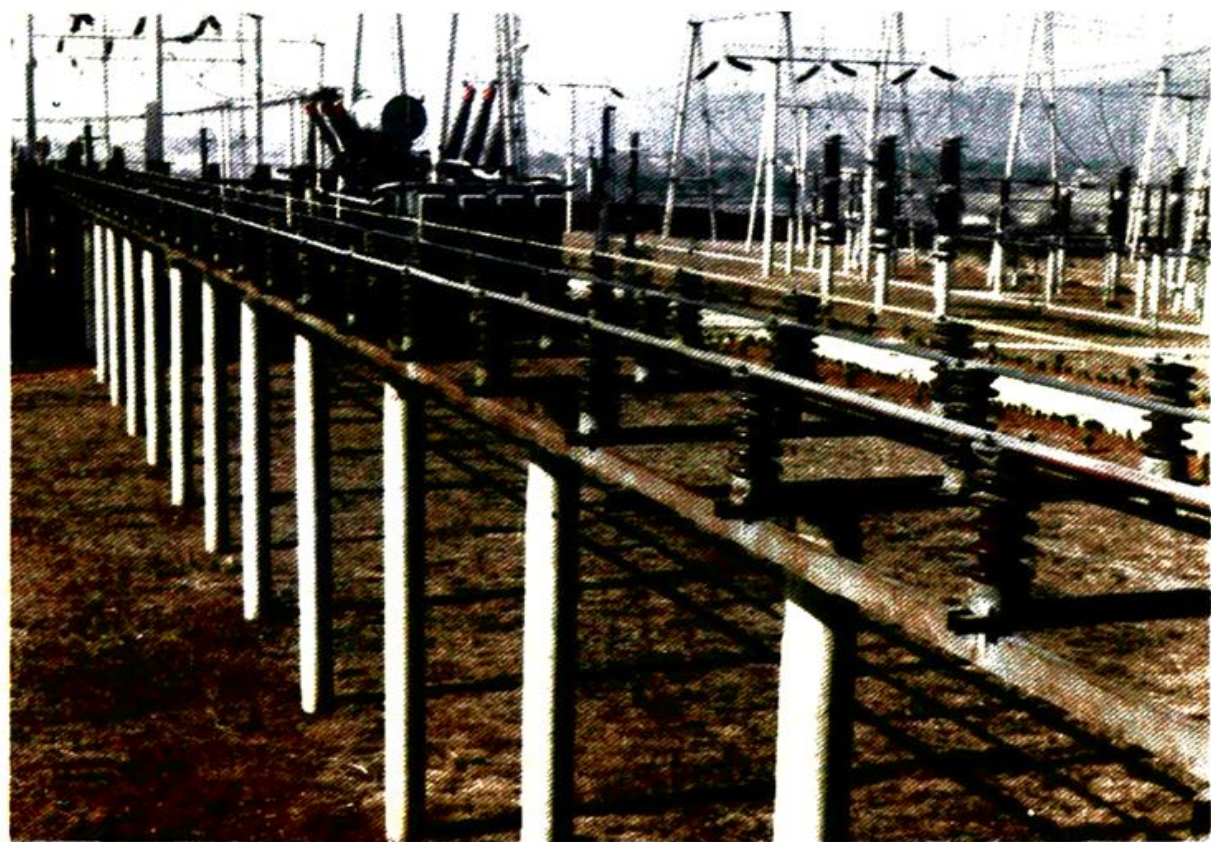
220千伏长龙山变电所开关群



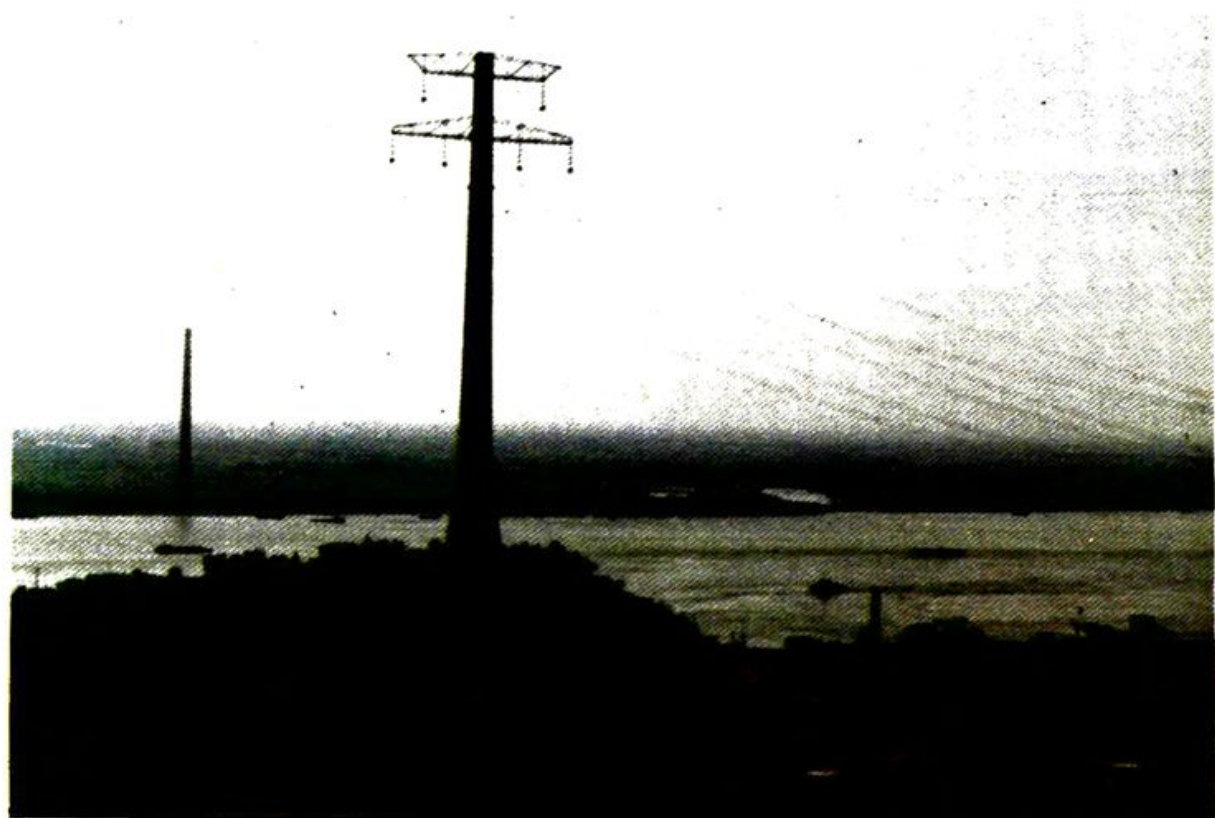
220千伏火龙岗变电所管型母线



10 万 千 乏 调 相 机

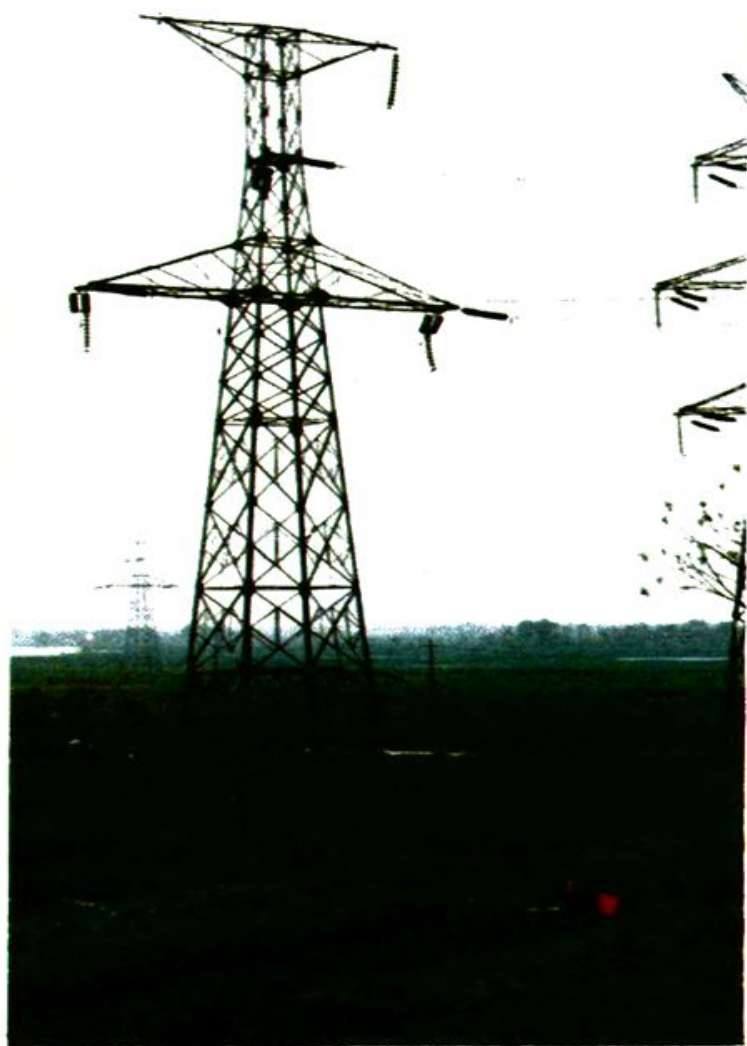
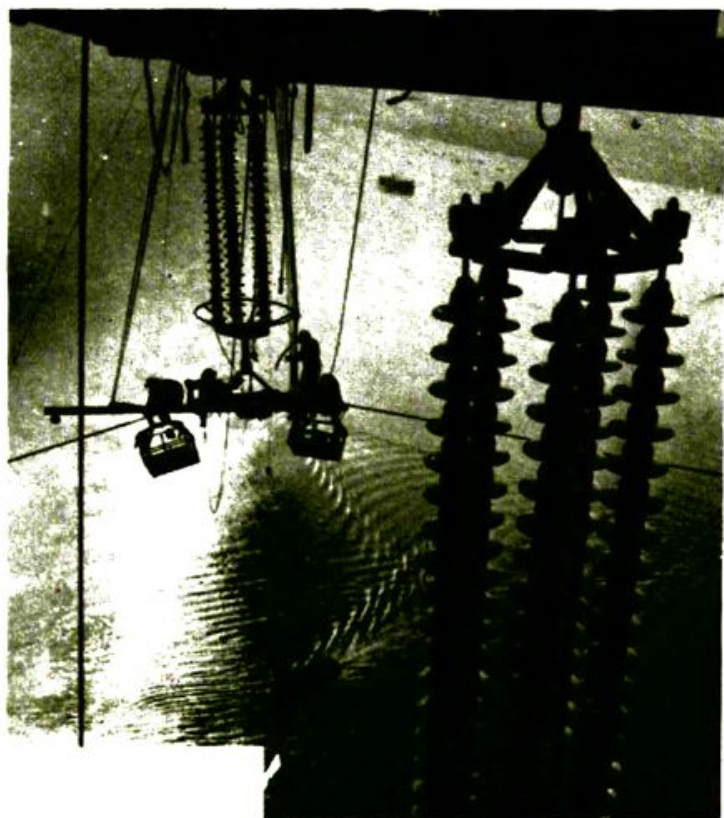


220 千伏宁国变电所线桥

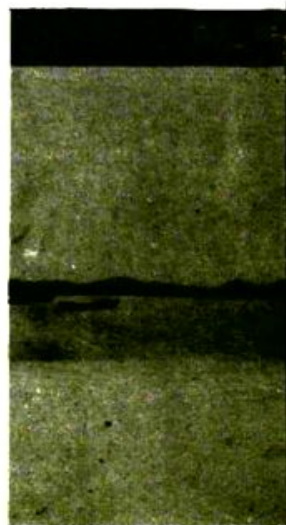


500 千伏获港过江线

220
千伏东西梁山过江线磁瓶串



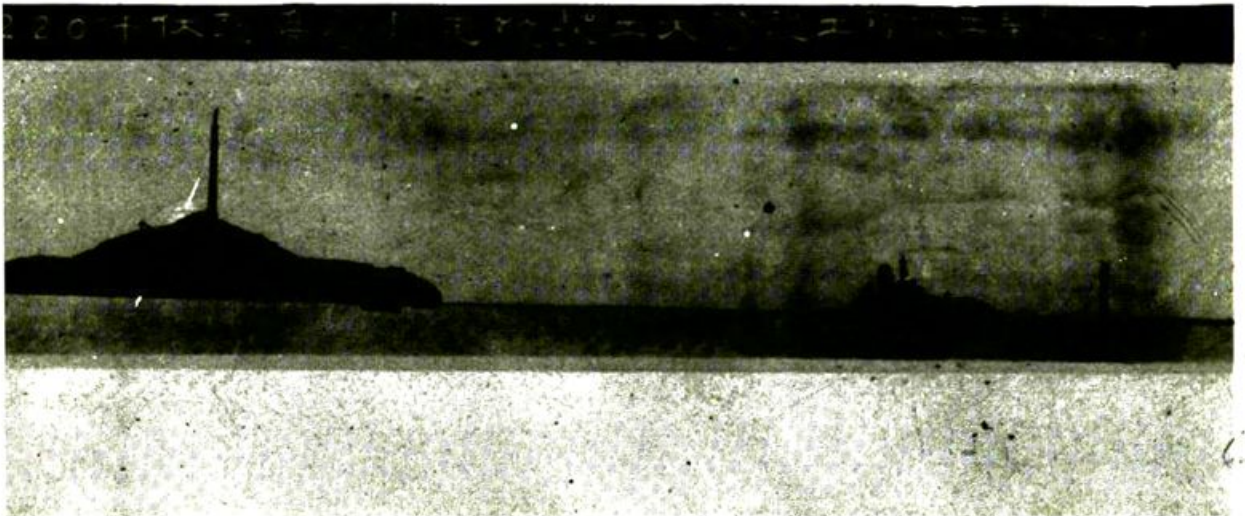
220
千伏长芜宁线路铁塔

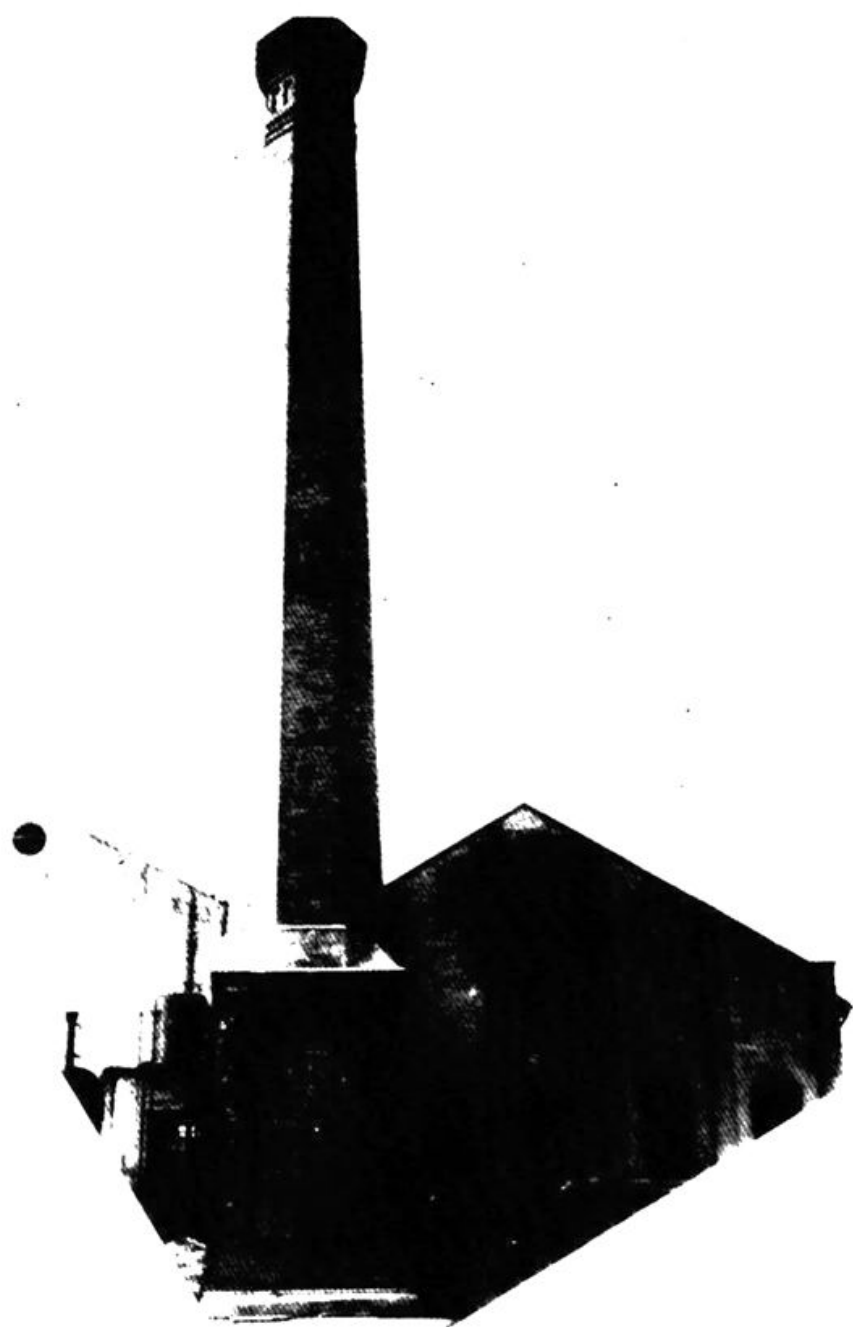




500 千伏洛繁线繁昌段铁塔

220 千伏东西梁山过江线





明远电厂厂房



职工宿舍一角



明远电厂发电机组

序 一

芜湖是安徽省最早使用电力的城市，至今已有80年历史。前43年步履蹒跚，建树不大，后37年三度巨变，成就辉煌。在由单一电厂供电演变到500千伏超高压电网供电的进程中，凝聚着许许多多电业职工的智慧 and 汗水，汇集了几代人的劳动与创造，业绩昭昭，令人仰慕，当永载史册。

今值空前盛世，编史修志顺理成章。1984年6月，在普修社会主义一代新方志的热潮中，我局开始了《芜湖供电志》的编纂工作。经过3个寒冬酷暑，编辑室全体同志，尤其是三位退休老同志，含辛茹苦，广征博采，走访了11位电业战线老职工和37个有关单位，查阅了大量的文书档案，收集资料110多万字。通过认真的筛选加工，整理雕琢，终于完成了志书的编写任务。这是一件值得庆贺的喜事。在此，谨向参加志书编写和审稿的同志，以及对志书编写给予关心和支持的其他同志，一并致谢。

这部志书以历史唯物主义和辩证唯物主义的观点，实事求是地记述了芜湖供电事业的兴起、发展和演变过

程。系统地反映了电在芜湖工农业生产及人民生活等方面的地位和作用。它着重以数字和图表揭示历史面貌，使读者在对比中阅读，在阅读中对比。通过阅读既了解芜湖供电事业发展史，又增长电力生产知识，并从中找到今后的努力方向和应该记取的教训。因此，不失为一部较好的史料性著述。现在我们正值改革之年，搞改革需要周密细致的调查研究，而这部志书则可帮助我们对局情有一个全面了解，有利于我们坚持“因地制宜”、“因时制宜”的原则，避免主观性、片面性、盲目性和一般化的工作作风，扬我之长，避我之短，发挥自己优势，为发展电力生产，实施正确方针，提供了历史的依据和借鉴。同时，这部志书将芜湖供电史上历代人创造的业绩再现出来，对广大职工认识过去，正确地理解现在，进一步激发自己爱电业，爱企业，爱本职工作的热情，无疑是一本较好的教材。

这部志书编排有序，条理精当，用词严谨，文风端正，在内容和形式上均较有特色。从内容上看，通过重点记述老、大、特的生产设施，较好地反映了时代特色和地方特色；通过重点记述供电、用电、管理和职工队伍等主要内容，较好地反映了供电生产的专业特色。从形式上看，在参考我国方志传统形式的基础上，有一定的创新。全书采取横排门类，章节编写，专设概述和大事记。打开志书，前有概述高屋建瓴，后有大事记纵写春秋，有横有纵，纵横结合，提要勾玄，总摄

全篇。另外辟有一考，补缺拾遗，摘其要事而述之。总体来看，这部志书门类比较齐全，结构比较合理。

当然，《芜湖供电志》作为我局第一部志书，仅是一种探索。尽管编写人员尽力尽职，难免有错误和不妥之处，热诚欢迎各位专家、读者多提宝贵意见，使之臻于完善。

芜湖供电局局长 朱智文

一九八八年五月三日

序 二

编史修志，是我国优良的文化传统。中华民族五千多年的光辉历史和灿烂文化，借籍这一传统，得以更加发扬光大。

编史修志，从来都是盛世之举。中国共产党十一届三中全会以来的路线，把祖国引向新的腾飞，十亿神州处处生辉，时世盛甚。于是各地竞修方志，厂矿企业志应运而生。我们这一代芜湖供电职工也就有幸编纂了《芜湖供电志》。

安徽有电的历史，起源于芜湖。早在清朝末期的1908年，芜湖明远电灯公司2台125瓩发电机就正式投产，向用户送电，使这个古老的商埠有了新能源。在当今的安徽以至华东电网中，芜湖仍是不可或缺的要冲，近年建成的华东第一座500千伏超高压变电所——繁昌变电所，更如一颗耀眼的明珠，光彩夺目，使历经80个春秋的芜湖供电事业发生巨变。

芜湖供电事业从无到有，从小到大的80年发展史，是供电职工一代接着一代，一步跟着一步，与社会、与大自然的奋斗史。其间，有数不清的曲直和坎坷，道不