

016373

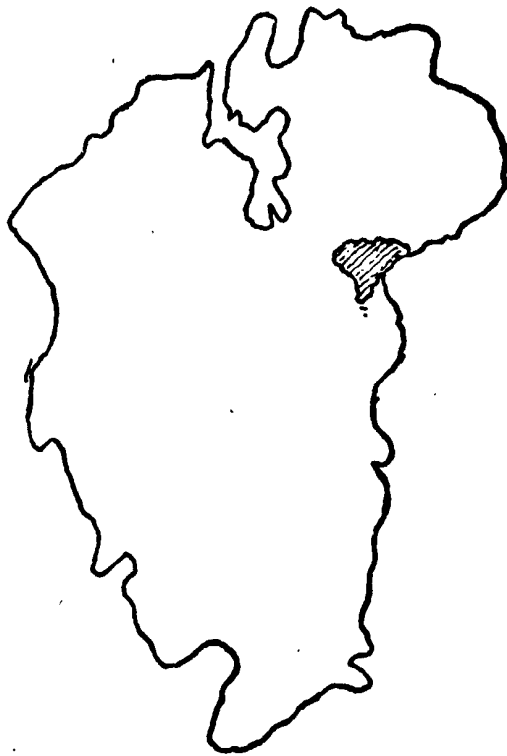
江西省
資溪縣地名誌

資溪縣地名委員會辦公室

江西省资溪县地名志

JIANGXISHENG ZIXIXIAN DIMINGZHI

(内部资料·注意保存)



资溪县地名办公室编印

一九八五年一月

153-5

前 言

地名，是人们长期交往中逐渐形成的，特定地理实体的代号。它源远流长，涉及面宽，是人类社会不可缺少的重要内容。为了使地名工作走上正轨，地名更符合标准化、规范化的要求，更好地为我国的社会主义建设服务。我们根据国务院和省人民政府的有关文件精神，在县地名领导小组(今为地名委员会)的领导下，在广泛、深入开展地名普查基础上编辑了这部地名志书。

《资溪县地名志》是资溪第一部成文的地名典籍。比较完整、系统地介绍了资溪地名规范书写形式和标准读音，全面准确地反映了资溪常用地名的特点、语源及沿革。附有各种图例、部分实体照片，图文并茂，内容充实。它将为各单位、各部门使用地名提供依据，为广大读者了解资溪提供方便。是一部具有法定性的用途很广的工具书。

为了便于查阅和使用本书资料，特作如下说明：

一、本书收录地名 935 条，为普查建卡地名的 85.32%。现有行政区划、居民点全部编入；企事业单位、人工建筑、自然实体只编入较大的、单独存在而有方位意义的。

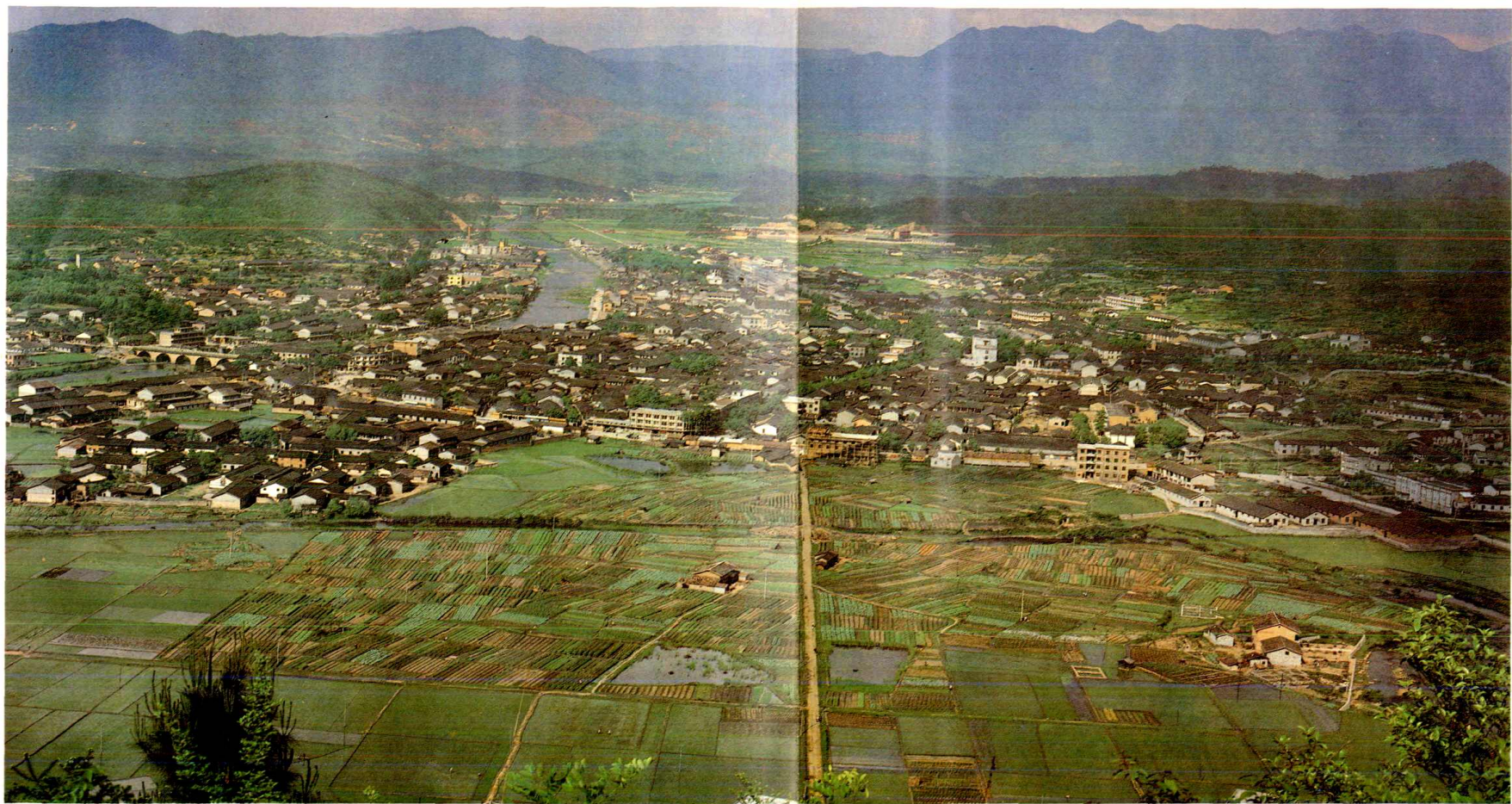
二、编排顺序：行政区划和居民点，按隶属关系排列，以公社为单位，先公社所在地后大队驻地，再自然村；其他地名，分类集中排列。方向按自北向南、由西至东进行编排。

三、编排内容：地名含义，凡能顾名思义者，如“林家”，“资溪第一中学”，从略。其余均作了必要的说明。演变情况，如×氏由×地迁入，未说明某地所属地域的，一般都在本公社、场内。方位距离，一般

以实际最短距离为准。公社、场及其所在地相对于县，其余相对于公社所在。

四、数据：除个别附有说明的数字外，其余均以1980年的统计数为准。

五、地名图中的行政区划界线未作实测，仅示概略范围，不作划界依据。



鹤城远眺



县 委



县 人 民 政 府

3



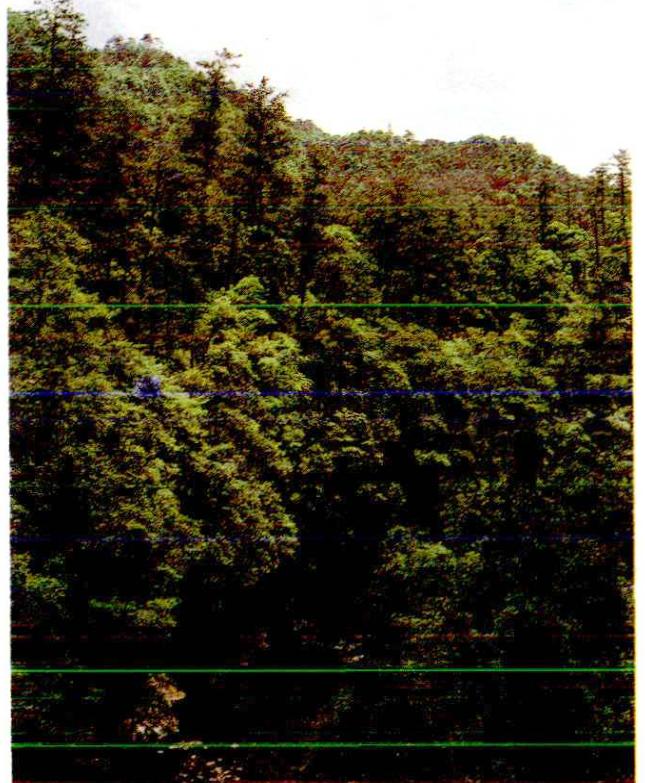
建设路一瞥



云溪毛竹林



麻地窠人造杉木林



马头山原始森林



烈士塔



火车站贮木场



香 菇



明 笋



罐头厂产品



制药厂产品



造纸厂产品



农药厂产品



马头山林海



资溪县一中

图

例



城镇与街区



县人民政府



公社



大队



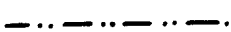
自然村及其它



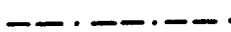
废地名



医院



省界



地区界



县界



公社界



铁路



主要公路



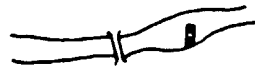
一般公路



大道



河流流向



桥梁



水库



古迹



电站



山峰及高程



高程点



山洞



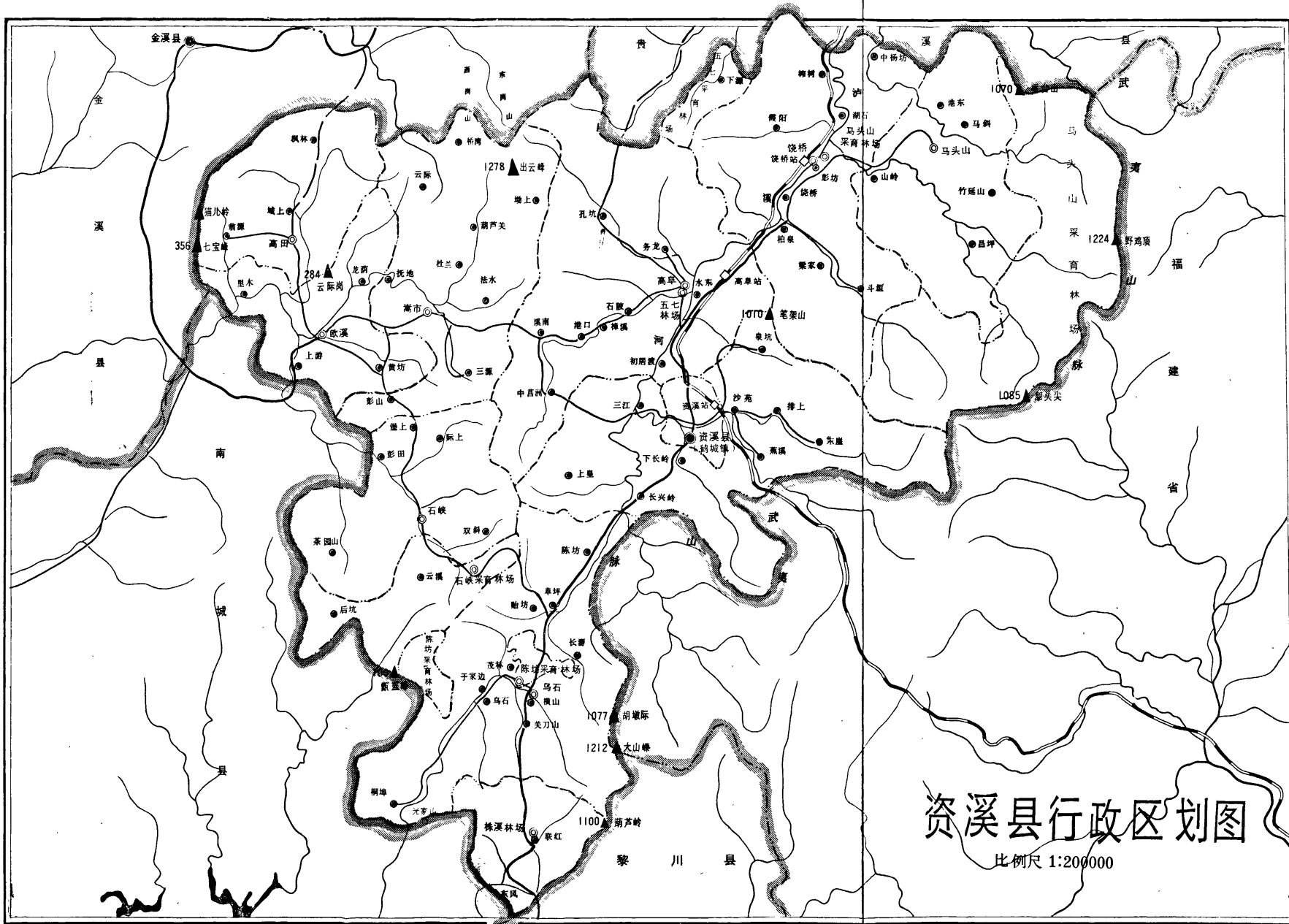
泉



瀑布



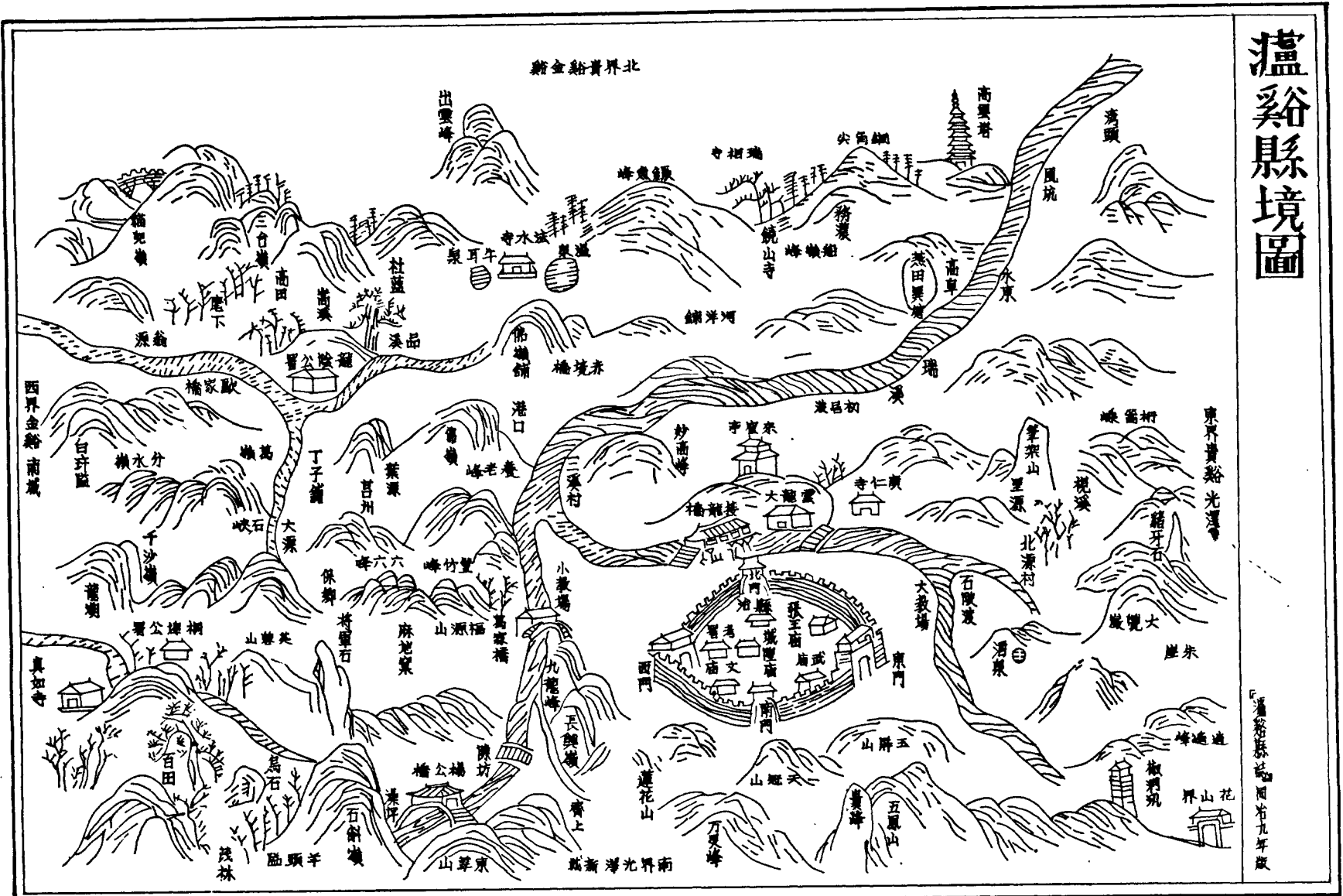
路亭



资溪县行政区划图

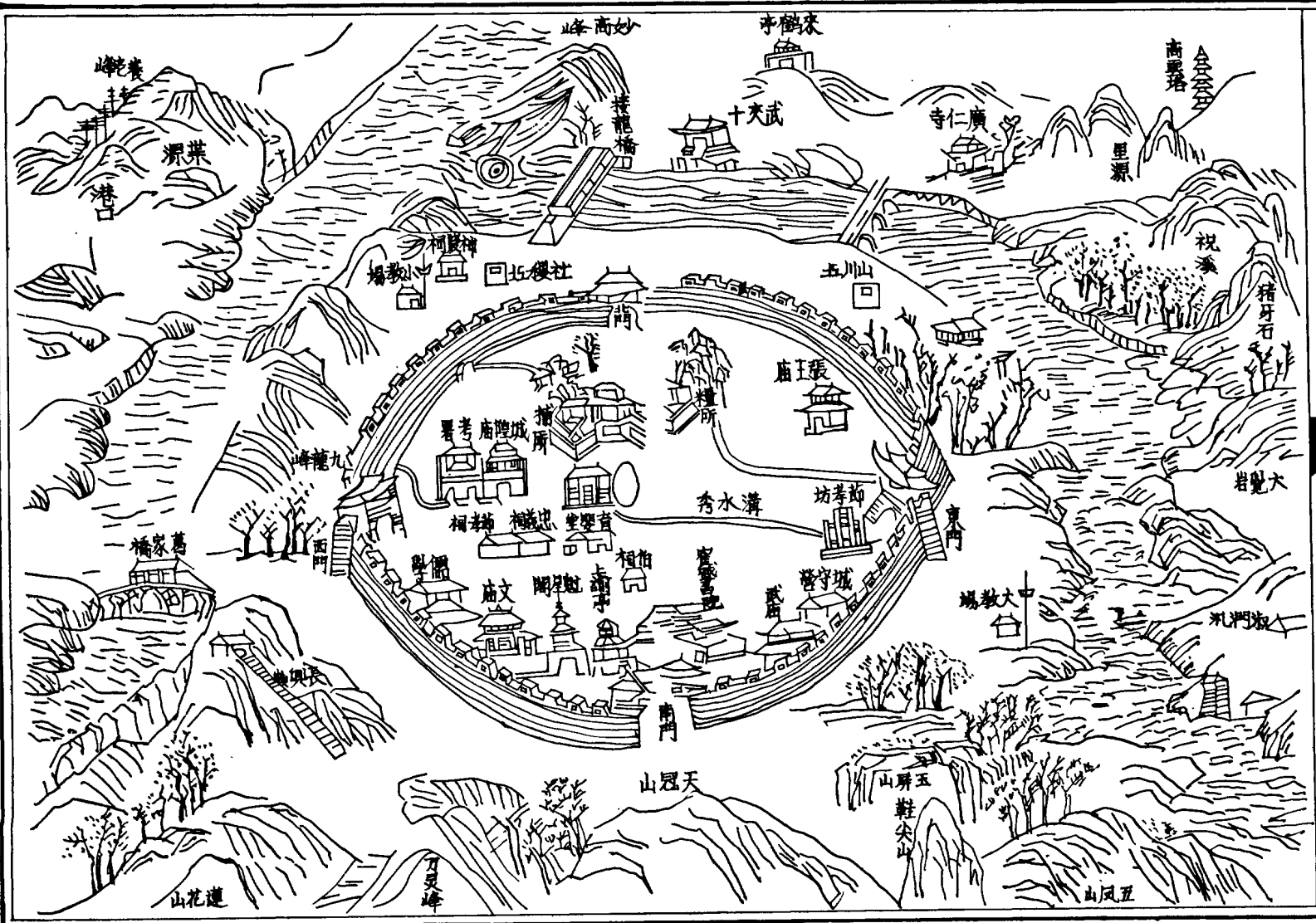
比例尺 1:200000

蘆谿縣境圖



蘆谿縣誌 同治九年版

瀘谿縣誌縣城圖



一九八四年七月复制
 同治九年縣誌