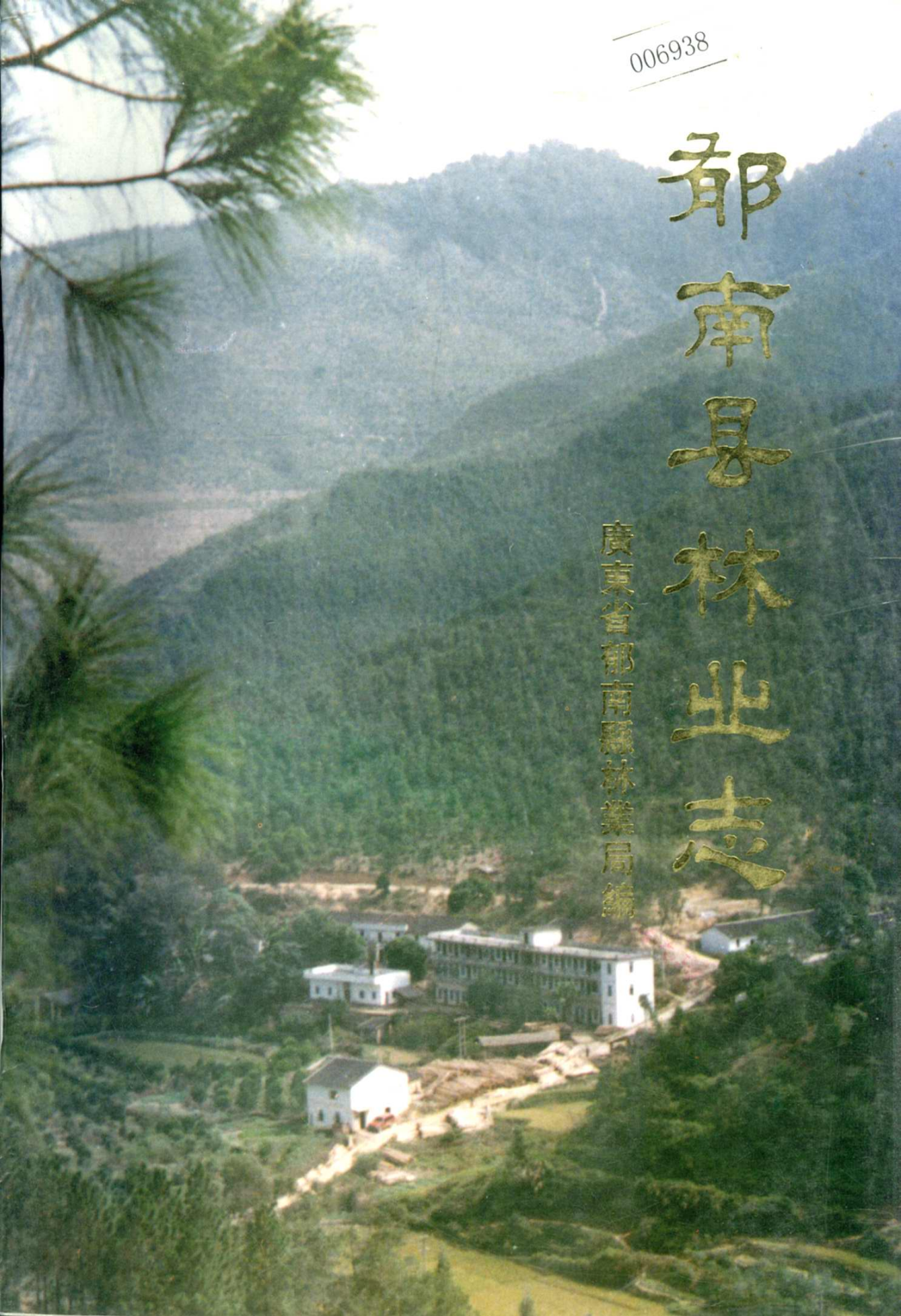


006938

郁南縣林業志

廣東省郁南縣林業局編



郁南县林业志

广东省郁南县林业局编

一九九一年十二月

《郁南县林业志》编纂领导组

组 长：黎高守

成 员：梁润林 陈其猷 (1988年6月前) 陈炳洋 谭新生 (1991年2月后)

《郁南县林业志》编辑小组

主 编：梁润林

主 笔：陈其猷 (1988年6月前) 梁润林 (1991年2月后)

成 员：陈炳洋 谭新生

绘 图：胡吕平 胡伯在

摄 影：蔡培初 古沛全 梁润林 袁 斌 江少佳 (彩色照片)

曾志宏 刘宏达 丘松年 梁润林 (黑白照片及画刊、展览版面的照片)

《郁南县林业志》审修、审定人

审 修：黎高守 苏兆其 林国辉 江仲和 叶梓球

审 定：黎高守

封 面

绿色企业——乡村林场 (南江口镇国合林场)

设 计：梁润林

摄 影：袁 斌

题 字：曾志宏

《郁南县林业志》编纂领导组

组 长：黎高守

成 员：梁润林 陈其猷 (1988年6月前) 陈炳洋 谭新生 (1991年2月后)

《郁南县林业志》编辑小组

主 编：梁润林

主 笔：陈其猷 (1988年6月前) 梁润林 (1991年2月后)

成 员：陈炳洋 谭新生

绘 图：胡吕平 胡伯在

摄 影：蔡培初 古沛全 梁润林 袁 斌 江少佳 (彩色照片)

曾志宏 刘宏达 丘松年 梁润林 (黑白照片及画刊、展览版面的照片)

《郁南县林业志》审修、审定人

审 修：黎高守 苏兆其 林国辉 江仲和 叶梓球

审 定：黎高守

封 面

绿色企业——乡村林场 (南江口镇国合林场)

设 计：梁润林

摄 影：袁 斌

题 字：曾志宏

《郁南县林业志》编纂领导小组

组 长：黎高守

成 员：梁润林 陈其猷 (1988年6月前) 陈炳洋 谭新生 (1991年2月后)

《郁南县林业志》编辑小组

主 编：梁润林

主 笔：陈其猷 (1988年6月前) 梁润林 (1991年2月后)

成 员：陈炳洋 谭新生

绘 图：胡吕平 胡伯在

摄 影：蔡培初 古沛全 梁润林 袁 斌 江少佳 (彩色照片)

曾志宏 刘宏达 丘松年 梁润林 (黑白照片及画刊、展览版面的照片)

《郁南县林业志》审修、审定人

审 修：黎高守 苏兆其 林国辉 江仲和 叶梓球

审 定：黎高守

封 面

绿色企业——乡村林场 (南江口镇国合林场)

设 计：梁润林 摄 影：袁 斌 题 字：曾志宏

《郁南县林业志》编纂领导组

组 长：黎高守

成 员：梁润林 陈其猷 (1988年6月前) 陈炳洋 谭新生 (1991年2月后)

《郁南县林业志》编辑小组

主 编：梁润林

主 笔：陈其猷 (1988年6月前) 梁润林 (1991年2月后)

成 员：陈炳洋 谭新生

绘 图：胡吕平 胡伯在

摄 影：蔡培初 古沛全 梁润林 袁 斌 江少佳 (彩色照片)

曾志宏 刘宏达 丘松年 梁润林 (黑白照片及画刊、展览版面的照片)

《郁南县林业志》审修、审定人

审 修：黎高守 苏兆其 林国辉 江仲和 叶梓球

审 定：黎高守

封 面

绿色企业——乡村林场 (南江口镇国合林场)

设 计：梁润林

摄 影：袁 斌

题 字：曾志宏

凡 例

一、本志记事上限为1912年，下限至1988年底。按详今略古、详近略远的原则，记事重点放在中华人民共和国成立后。并按横排竖写的志体要求，记述本县林业从民国至新中国76年发展过程。中华民国时期简称民国。文中第一次出现中华人民共和国时用全称，其后简称建国前、后。

二、本志编写按章、节、目层次排列。正文分11章、40节，记事范围以营林为主、兼述森工、林区交通建设等内容。并有述、记、附录、及图、表、照片等。大事记采用编年体记事本末，时间伸延至1990年底。卷首有“前言”代序。卷末有“附录”刊载主要文献。

三、历史纪年，建国前按不同朝代名称记述，在括号内注明公元年号。建国后一律以公元纪年。凡写年代者均指20世纪各年代。

四、凡称“党”组织机构，均指中国共产党的各级组织。行政机构均按当时名称如实记录。涉及人员职务时，均按原称谓，直书姓名。

五、本志所用数字，以县统计局、档案局数据为主，部分为县林业局统计数字。统计表内“—”表示无此数字，“...”表示可能有数字，但查找不到。所用资料多来自档案，亦有部分来自采访知情人或当事人。引文采取随文加注或在句末标注①、②……，注释附于章节之后。

六、本志引用的《旧西宁县志》，为张炳瑚复纂，上限清道光九年（1829年），下限光绪三年（1877年）。

七、本志所用度、量、衡单位，除林地、苗圃面积用市亩外，均用公制。

八、本志文体除建国前一些资料引用原文外，俱用语体文，彩版内文用繁体字。

九、志中涉及的古地名，均用原称，加注今名。

十、本志记述本县林业建设史实以集体为主，涉及国营林场活动时，均另作一段处理。而县内4个国营林场的史实，则在林场章内分别予以独立记述。

2

前 言

郁南县是“八成山地一成田，半分河道半分村”的山区县。属全省47个山区县、16个重点林业县（局）之一。本县自然条件较好，森林资源比较丰富，风土树种较多，林副特产亦不少。山区群众素有“靠山吃山，吃山养山”习惯和经验。发挥山区优势，发展林业生产，治山致富当为全县41万人民群众必由之路。

中华人民共和国成立迄今39年，本县林业建设经历了起伏兴衰曲折的发展过程，可概括为：高（潮）—低—高—低—高，马鞍形的几个阶段。其间每一过程之所以起伏、兴衰，自有其因果。从中可以摸索生产关系与生产力矛盾的发展规律；可以发现改革生产关系、上层建筑不适应生产力发展的某部分和环节的必要性和必然趋势；可以吸取成功与失败正反两方面的经验教训。前事不忘，后事之师，当可有助于后世领导者运筹帷幄，有利于正确决策而免蹈覆辙。

盛世修志，意义深远。按照县志编纂委员会的要求，县林业局决定编写《郁南县林业志》，作为地方县志的补充。本志以建设有中国特色的社会主义的要求为指导方针，运用马列主义、毛泽东思想的观点，以中共中央《关于建国以来党的若干历史问题的决议》为准则，贯彻中共十三大精神，坚持四项基本原则，坚持改革开放，详今略古，实事求是地运用横排竖写、以时系事的方法，翔实地、系统地把本县林业建设历史的全过程加以记述，冀专志对当代及后人在本县林业建设、治山致富以及林业科研进程中，有所启迪，有所借鉴，以达到“存史、资治、教化”的目的。

本志自编写至成书，五易其稿，为时四年。这是本志编修工作者辛勤劳动和广大林业职工、干部热心支持的共同结晶；也渗透着各级领导、有关单位、各界人士关注与指导的隆情盛意，乃能促成其事。今本志付梓面世，感激之余，谨致谢忱。

《郁南县林业志》编纂领导组

一九九一年冬

目 录

概 述	(1)
附：照片、地图	
第一章 机构沿革	(5)
第一节 领导机构	(5)
一、贫困地区山区工作领导 小组办公室	(5)
二、绿化委员会	(5)
第二节 行政管理机构	(5)
一、林业(事业部分)	(5)
二、森工(企业部分)	(7)
第三节 学术机构	(7)
第四节 业务机构	(8)
一、林业工作站	(8)
二、木材收购站	(8)
第二章 自然环境	(13)
第一节 山区地貌	(13)
第二节 林地土壤	(14)
第三节 林区气候	(15)
第三章 森林资源	(17)
第一节 森林资源	(17)
一、森林资源演变	(17)
附：森林资源二类调查	(18)
二、森林资源现状	(20)
第二节 林区动植物资源	(22)
一、动 物	(22)
二、植 物	(23)
附：铜镬大山原始次生林	(27)
第三节 林副特产	(28)
第四章 山林权属	(39)

第一节 私有(营)山林	(39)
第二节 集体山林	(40)
第三节 国有山林	(40)
附：山林纠纷	(41)
第五章 营林生产	(44)
第一节 采种育苗	(44)
一、采 种	(44)
二、育 苗	(45)
附：县苗圃场简介	(46)
第二节 植树造林	(46)
附：国合造林	(49)
第三节 林木培育	(50)
一、抚 育	(50)
二、间 伐	(51)
三、改造低产林	(51)
第四节 水果生产	(57)
附：一、建城果木场简介	(57)
二、十二岭柑场简介	(58)
三、附城柑场简介	(58)
四、红花水果村简介	(58)
五、名优水果简介	(59)
第五节 营林投资	(61)
第六章 山林管护	(65)
第一节 封山育林	(65)
附：沙埕管理区封山简介	(66)
第二节 护林防火	(66)
一、机构队伍	(67)
二、护林防火措施	(68)
三、护林防火设施	(70)
附：历年重大山火纪实	(71)
第三节 病虫害防治	(73)

一、病虫害发生·····	(73)
二、防治措施与效果·····	(74)
第四节 林政管理·····	(77)
一、林政机构·····	(77)
二、木材管理·····	(77)
三、征收育林基金更改资金	(78)
第五节 依法治林·····	(81)
第七章 林区交通建设·····	(82)
第一节 林区河道整治·····	(82)
第二节 林区公路修建·····	(83)
一、建城至通门公路·····	(84)
二、建城至南瑶公路·····	(84)
三、平台至桂圩林场公路··	(85)
附：林区公路管养·····	(85)
第八章 林 场·····	(88)
第一节 国营林场·····	(88)
一、国营西江林场·····	(88)
二、国营通门林场·····	(89)
三、国营大历林场·····	(89)
四、国营桂圩林场·····	(90)
第二节 国合林场·····	(90)
附：国合林场简介·····	(91)
第三节 集体林场·····	(94)
附：集体林场简介·····	(94)
第四节 个体林场·····	(96)
第九章 商品木材经营·····	(97)
第一节 林木采伐·····	(97)
第二节 木材运输·····	(98)
一、水上运输·····	(98)
二、陆路运输·····	(100)
附：林业汽车修理厂·····	(100)
第三节 木材购销·····	(103)

一、收 购·····	(103)
附：通门木材收购站简介··	(103)
二、贮 木·····	(104)
都城木场·····	(104)
南江口木场·····	(104)
水口木场·····	(105)
三、销 售·····	(105)
四、价 格·····	(105)
第十章 林业科技·····	(110)
第一节 科技机构·····	(110)
一、林科所·····	(110)
二、森林病虫害防治检疫站	(111)
第二节 科技队伍·····	(111)
第三节 科技设备·····	(112)
第四节 科技成果·····	(112)
第十一章 队伍建设·····	(118)
第一节 党团组织·····	(118)
一、中共党组织·····	(118)
二、共青团组织·····	(118)
第二节 工 会·····	(119)
第三节 职工教育·····	(119)
一、政治法纪教育·····	(119)
二、技术业务培训·····	(120)
三、学习文化·····	(120)
第四节 职工生活·····	(120)
一、职工宿舍·····	(121)
二、公共饭堂·····	(121)
三、工资福利·····	(121)
四、劳动保护·····	(122)
大事记·····	(123)
附 录·····	(136)
修志始末·····	(149)

概 述

今郁南县域汉属苍梧郡端溪县。晋置都城县，属晋康郡。隋属苍梧郡。唐改属康州。宋开宝五年（公元972年）复入端溪县。元续称端溪。明万历五年（1577年）置西宁县，属罗定州。清仍为西宁县，隶属不变。民国三年（1914年）始改鬱南县，以避免与青海省西宁县同名，且西江古称鬱水，本县位于鬱水之南，故名。建国后，仍置鬱南县。1956年汉字简化，简鬱为郁，故改称郁南县。1958年与罗定县合并，称罗南县，1961年分开，恢复郁南县，直至1988年，隶属肇庆市。

本县位于广东省西部，西江中游南岸，地处北回归线以南，东经 $111^{\circ}21'$ ~ $111^{\circ}54'$ 、北纬 $22^{\circ}48'$ ~ $23^{\circ}19'$ 之间。县境与云浮、罗定、封开及广西壮族自治区苍梧、岑溪等县接壤，隔江与德庆县相望。境内以丘陵低山为主，云开大山有一支脉自西北向东南伸延，把本县天然划分为南、北两片。地势中部高而分向南北倾斜，西、南部属丘陵，东、北部和中部属山区。金菊顶位于中部，海拔876米，为全县最高峰。东部的都城、附城、罗旁、南江口等乡镇靠西江沿岸，既属山区又属低水区；较大的平原在连滩、东坝和平台等乡镇的部分地区。全县东西宽56公里、南北长66公里，土地总面积1963平方公里（折合294.45万亩）。其中：山地面积1565平方公里（折合234.75万亩），占79.7%；丘陵334平方公里（折合50.1万亩），占17%；平原64平方公里（折合9.6万亩），占3.3%。全县耕地面积24.81万亩，水旱田占20.18万亩，按农业人口计，人平0.69亩；林业用地面积196.21万亩，人平5.5亩。1988年全县设置13个镇6个乡，总人口41.77万人，其中：农业人口35.94万人。县城设在都城镇，依山面水，为全县经济、文化中心。

本县属亚热带季风气候，年平均气温21.4摄氏度，极端最高气温39.1摄氏度，极端最低气温零下3.1摄氏度。无霜期常年为322天，年平均降雨量1400毫米，年日照在1650小时以上，年平均相对湿度为81%。

本县自然条件较好，物产亦较丰富。矿产有铁、钛、钽铌、煤、铝矾土、锰、锡、白云石等；农产主要有水稻、木薯、花生、桑、麻、豆类等；山区常见植物有46个科145种，盛产木材、桂皮、松香、竹箴及药材；名优特产有庞寨荔枝、都城蜜枣、建城无核黄皮、竹笋、天马山甜桃等。境内还有属省、地管辖的4个国营林场。

本县水陆交通方便，距肇庆陆路162公里，水路124公里；距广州陆路273公里，水路293公里。县内公路总长576公里，19个乡镇均可通车。轮船可通航西江上游广西境内及本省珠江三角洲各埠，为两广边界地区交通枢纽及商品集散地。县内河流属西江水系，西江干流经县境56公里。主要支流有南江河、罗旁河、黑河、平台河。

本县是广东省47个山区县之一。境内山峦起伏，绵亘交错，明、清及民国期间有“九山一田”之说。建国后又有“八成山地一成田，半分河道半分村”之称，实为本县自然面貌特点的概括。本县人民生长于斯，向有“靠山吃山、吃山养山”习惯，而养山、耕山热情则因

时代不同及政策、体制有别而异。

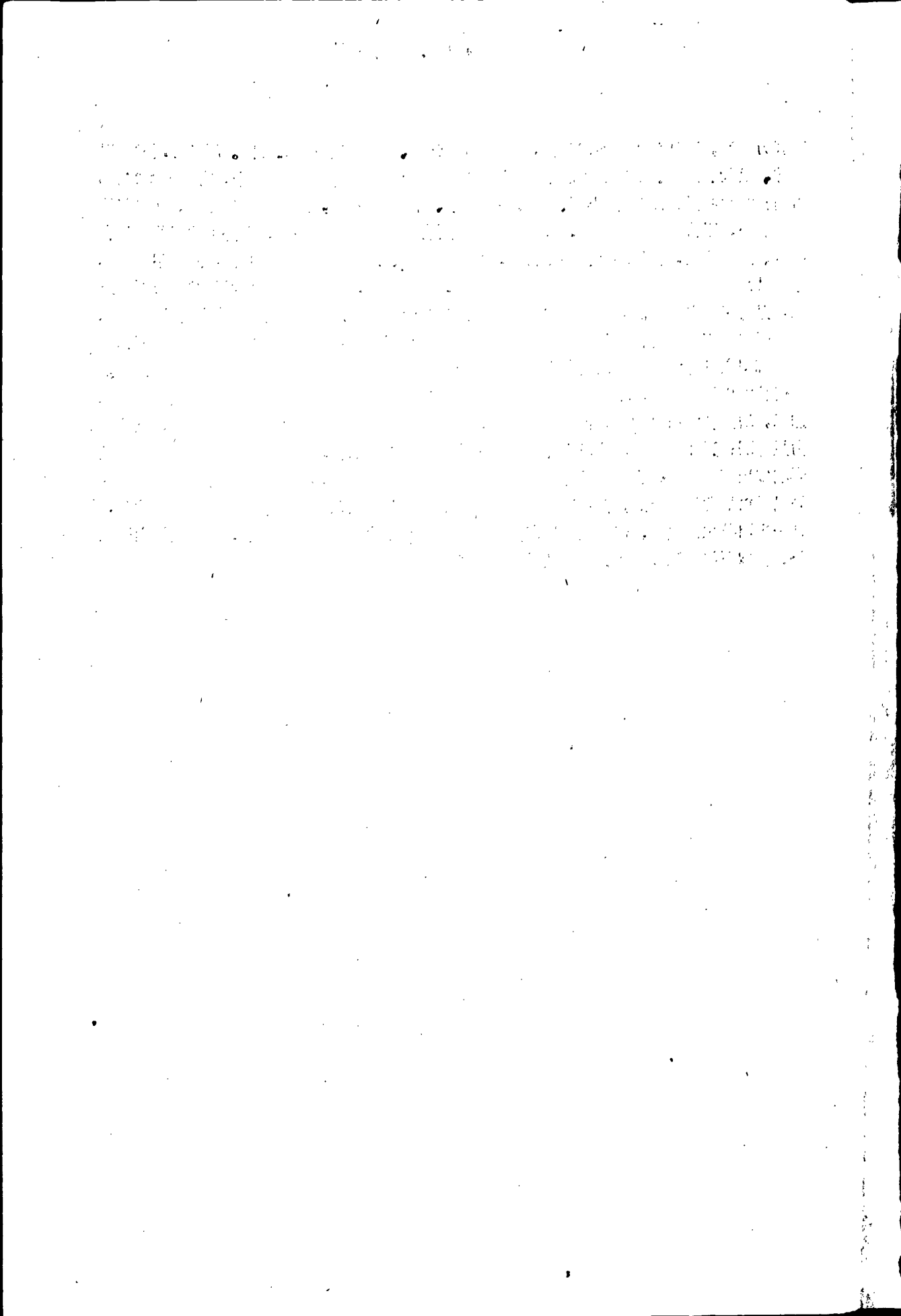
清末至民国初年，本县有山林170万亩，以松及阔叶天然林及次生林居多，人工林及经济林甚少。境内南部树木稀疏，中部山高林密，绵延成片，北部林木参天。是时林业发展受到历史条件限制，守业为艰，山火频繁成灾，人为滥伐时有发生，森林资源得不到保护，更谈不上开发利用和发展。民国后期，本县曾有苗圃、林场各一处，面积共为312亩。到民国38年（1949）全县山林已减至107万亩，多在腹地山峦之中。

建国后，县人民政府设林业（科）局专管林业建设。39年来，本县林业生产随着体制和政策的变化而起伏，走过“高一低一高一低一高”三个高潮两次陷入低谷的历程，既有成就亦有教训。1953年土地改革后，本县群众性造林正在起步，1955~1958年，农村实现合作化，毛泽东主席发出“绿化祖国”的号召，县内先后办起4个国营林场，全县开展大规模人工造林，改变“松会飞花、杉会萌芽”的旧观念，首次掀起以直播松为主的造林高潮，年均造林3万亩。1960—1963年，由于“大跃进”的失误，本县和全国一样出现暂时经济困难。是时山林均为集体所有，全县“大炼钢铁”、“放财贸卫星”均向山上砍木材，山林遭到破坏。且造林又大搞“兵团”作战，粗种少管，成活率仅为28%。此数年年均造林只1.3万亩。其中1961年仅6167亩，全县林业生产第一次陷入低谷。1964—1968年，经过60年代初的调整，农村人民公社实行“三级所有，队为基础”，以生产队为核算单位的体制。1964年肇庆地区专员公署决定营建“西江走廊用材林基地”，并把本县划入基地之内。中共郁南县委和县政府因势利导，大办社队林场，决心振兴郁南林业，开展以国家与社队合作造林为主的群众造林活动。先后办起社队林场182个，年均造林近10万亩，且连片集中，5年间营造了大片用材林基地。走出一条投资少、规模大、高标准、成效快，发展林业生产的新路子，掀起本县第二次林业生产高潮。先后有中央林业部副部长及越南社会主义共和国农业考察团、省内外133个单位6569人来县考察参观；县委副书记在全国林业会议上和中央电视台座谈会上均作了发言；社队林场成果亦先后在全国及省农业展览会上展出，并由人民出版社向全国发行画刊及《南方日报》作专题报道。1969~1983年，本县林业生产第二次跌入低谷。前期正处在“文革”期间，继而“学大寨”片面毁林造地，再是办采育场，砍多造少；80年代初农村体制新旧交替，社队盲目提高分配水平，向山要钱，出现乱砍滥伐，山林资源遭到严重破坏。1984年全县有林面积由1973年157万亩降至104万亩，甚至比1949年还少3万亩。1984年后，县委、县政府按照党的十一届三中全会改革开放方针、政策新精神，有计划地调整林种结构，正确处理好用材林与经济林、针叶林与阔叶林、纯林与混交林等关系。1986年作出“五年绿化郁南大地”的决定，并认真贯彻《森林法》，以法治林。同时按照省委指示，已进行稳定山权林权和落实林业生产责任制，划定自留山、责任山、合作山，调动国家、集体、个人三者积极性，多渠道集资，长短结合，掀起以营造阔叶林、果树为主的第三次林业生产高潮。营造了大片经济林和速生丰产林、绿色防火林带及种子园，年均造林超过10万亩，1987年建国以来一年造林13.8万亩的历史最高纪录。

39年来，本县林业生产经过不断实践、摸索发展，初步建立起以自采、自育、自种为基础的林、管护、科技、采伐、运输、购销、深加工等一系列生产体系；并以乡村林场为阵地，实行群众造林与工程造林相结合。历年建办林场、营林生产、林区交通和各项基本建设累计共投资5000万元，生产木材250万立方米。1988年全县有林面积140万亩（不包括国营林场

12.3万亩)，比1949年增加33万亩，绿化率75.56%、森林覆盖率53.57%。而且分别建成用材林、松脂、肉桂、毛竹、茶、果商品基地共100万亩；保持乡村林场88个，有林面积34.86万亩；发展种养结合的个体小园、场1.4522万个、小山庄339个，经营面积15万亩。这些基地和场、园，坚持社会主义方向，按政策处理好所有权与经营权的关系，实行集约经营、采育结合、适地适树，使林种结构趋于合理，森林病虫害、山林火灾和乱砍滥伐得到控制。1988年全县活立木蓄积量280万立方米，年生长量20.8万立方米，减除当年消耗量纯增11.7万立方米，保持了生态平衡。林业产值5113万元，为1949年18万元的284倍，加上竹木制品深加工和林产化工产品，合计产值达9740万元，占同年全县工农业总产值5.0332亿元的19.35%。

综观全县林业发展，前景喜人。但还有51万多亩疏林和未成林地及4万多亩零星荒山，共占林业用地28.5%，不但未完成全县绿化，还导致降低亩山产值；林副特产开发利用和深加工，增加林业商品种类，提高商品价值，尚处于起步阶段，步子不快，规模不大，且技术力量薄弱；近2万亩25度坡以上开荒种杂粮的山地未退耕还林，以致水土流失未能根治，且影响农田高产稳产；大面积针叶纯林的现状仍未得到彻底改变，将会导致森林病虫害，特别是松毛虫的发生。今后，在迅速完成全县绿化的基础上，宜以管护为中心，深化林业改革，进一步调整生产关系，使之适应生产力发展，克服存在的各方面薄弱环节，当可发挥山区优势，获取更好的社会效益、生态效益和经济效益。





縣內南部片林地一角（東壩鎮火車林場）



縣內北部片林地一角

針闊葉混交林遠眺



營造以紅荷爲主的綠色防火林帶



栽植濕地松 營造工程林

縣林科所杉樹種子園一角



噴施白僵菌 防治松毛蟲



縣苗圃場大量
培育苗木，配合造
林綠化。



林蔭大道——都城至平台一段公路樹

本縣名優水果——龐寨荔枝



本縣主要
經濟林種——
肉桂林一角。