

016615

蒲圻縣地名誌

PUGIXIAN DINGMINGZHI

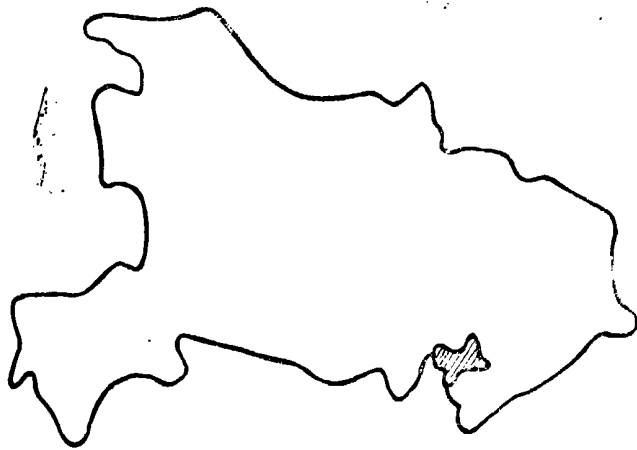


湖北省蒲圻縣地名領導小組編

蒲圻縣地名誌

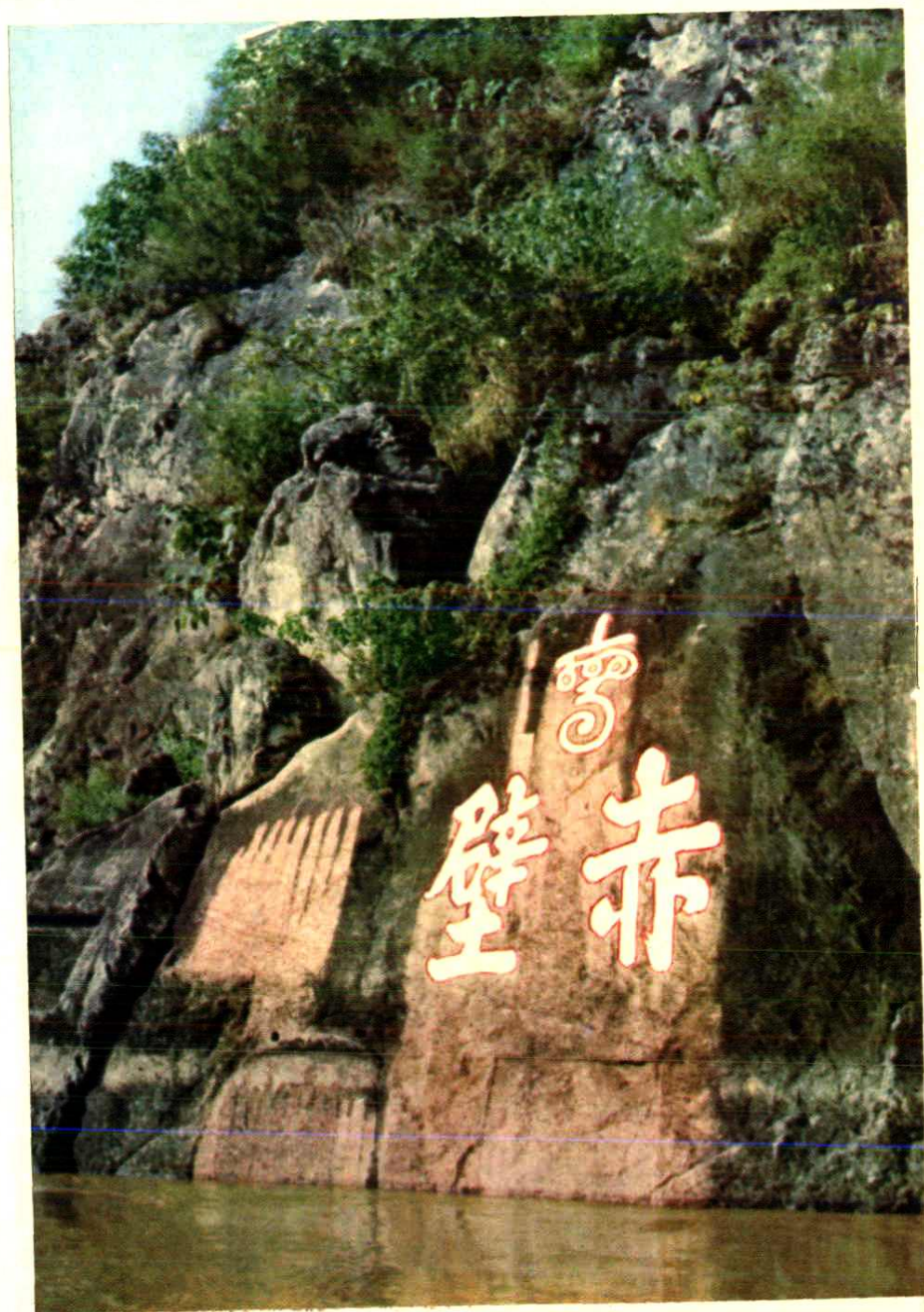
PUQIXIAN DIMINGZHI

· 内部资料 ·



湖北省蒲圻縣地名领导小组编

一九八二年八月



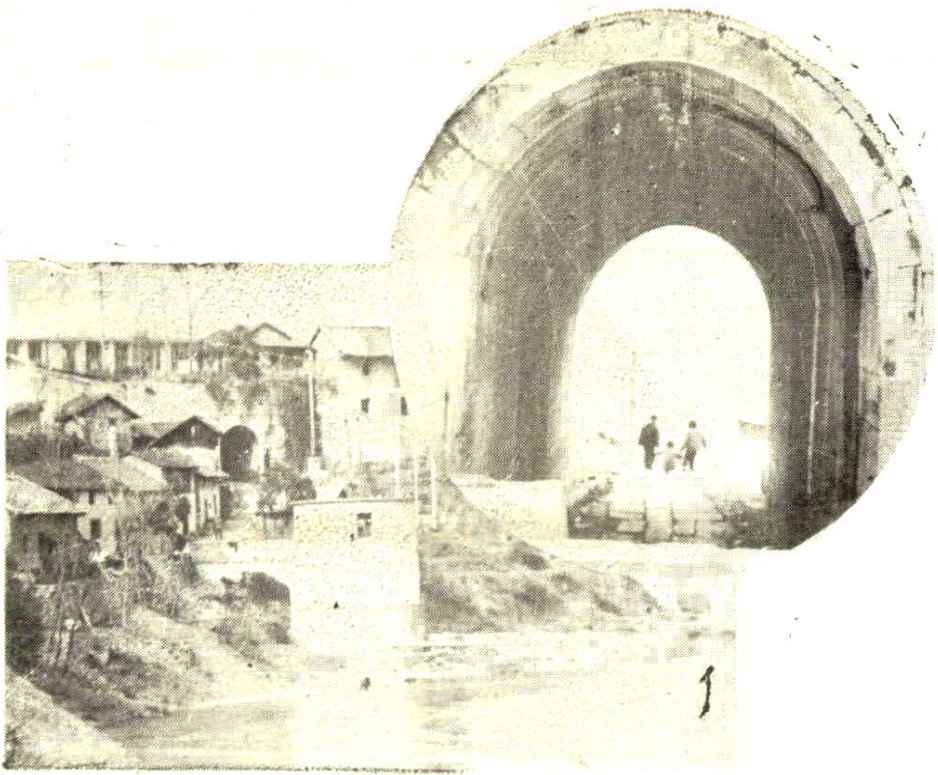
赤壁摩崖石刻



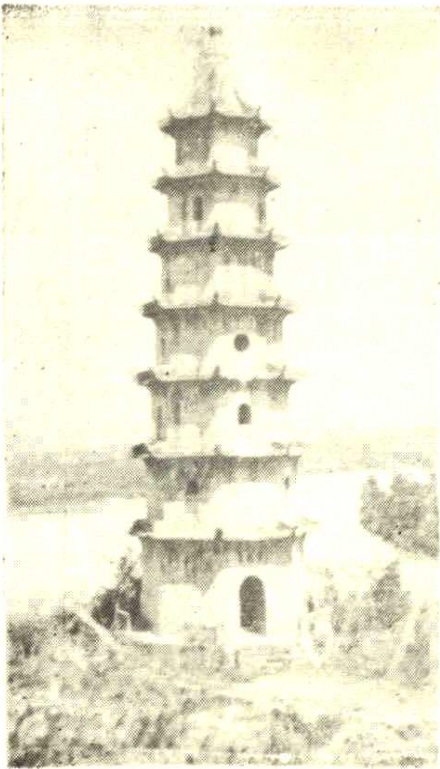
县委、人大常委会、县人民政府办公大院



蒲圻镇大桥路



蒲圻石城——迎薰门



峨石宝塔

李宗润摄

前 言

地名是社会历史的产物，是表述具有特定方位、范围的地理实体的语言文字符号，是人们交往的一种重要工具。地名名称是否正确，书写是否统一，与国防、外交、经济建设以及群众日常生活等方面，都有着密切的关系。

解放以来，我县行政区划几经变动，地名名称也相应有所变化。十年乱动期间，任意更改地名的现象较为严重，造成多地同名，一地多名的混乱状况，这对地名遗产的继承，国际间的交往，国家建设以及人民生活都极为不利。

从1980年10月起，我县进行了地名普查工作。全县地名普查人员，以1：5万地形图为基础，对1,868平方公里县域内的4千多条地名进行了逐个核调，并按照国务院1979年(305)号文件精神，对部分地名作了规范化、标准化处理。处理后的新地名，县人民政府已分批公布，从1981年2月正式施行。各级行政部门、企事业单位在使用本县地名时，都要以此为准。今后各地行政区划变更，地名的命名、更名，必须履行法定手续，报经县人民政府批准。

地名普查工作结束后，在整理普查成果资料的基础上，从1982年2月起，以半年的时间，我们编写了《蒲圻县地名志》，共收录全县地名4,406条，其中：行政区划（包括公社、大队、街道居民委员会）284条，自然镇、自然村、街道、居民点3,473条，企事业单位及专业部门70条，人工建筑物172条，古迹、纪念地17条，自然地理实体402

条，同时插有地图35幅，照片48幅，较全面地反映了我县地名的历史沿革、含义、地理特征、人物事件、经济概况等内容。《蒲圻县地名志》的编写和出版，为分析和探索我县地名形成的规律提供资料，为了解和研究我县地理、历史状况和经济构成提供方便，是具有一定使用价值和历史价值的工具书。

《蒲圻县地名志》是我县有史以来关于地名的第一本志书；由于是项新的工作，我们毫无经验，更由于我们政治文化水平低，对蒲圻的认识很不深刻，加上缺乏深入细致的调查、准确科学地分析研究，因此，不可避免地存在许多缺点和错误，敬请读者批评指正。

蒲圻县地名领导小组

一九八二年六月

凡 例

一、《蒲圻县地名志》（以下简称《志》）按词典式条目编写。对于县、镇（县辖和社辖）、公社及其驻地均用文字作概括叙述，大队也作简要说明。地名录取一般只有标准名称，汉语拼音、地理位置、人口、别名等，除对不易理解的地名含义稍作解释外，凡以姓氏名称命名的地名，一般不作含义解释。

二、本《志》的编排次序本着两个原则，一是按类别，二是按位置。类别共分五大类：1、行政区划及居民点；2、企事业单位及专业部门；3、人工建筑物；4、古迹、纪念地；5、自然地理实体（山、河、湖泊等）。在第一大类中，编排次序为先城镇，后农村；先公社，后大队；先大队部驻地的自然村，后其它自然村。在总的编排中，又按位置排列，即在地图上按先北后南，从西至东的次序。河流按主支排列。

三、本《志》将地名普查时录取的地名全部编入，少数在普查时舍去的小的居民点能取则取。废村仍起地名作用的，也录取在内。

四、有关地名的诗词碑文及民间传说，本《志》也作了一定的收录，这是有关地名的宝贵遗产和历史资料，收录下来，既丰富了《志》的内容，也作为地名遗产，延启后人。

五、本《志》地理方位一律按八个方位指向，即东、东南、西、西北、南、西南、北、东北。

六、本《志》所示地理位置一律用图上直线水平距离，凡重要城

镇及古迹纪念地，加写实际曲线距离。

七、本《志》第五大类自然地理实体中，山丘面积均指占地面积。

八、本《志》所引用海拔高程一律为黄海高程系。

九、本《志》所列数字除采用有关部门提供的资料外，其余一律引自县统计局1981年统计资料。

十、本《志》中引用《蒲圻县志》均为清同治丙寅（1866年）年版。《湖北通志》为1934年商务印书馆影印版。

十一、本《志》的汉语拼音，均按《中国地名汉语拼音字母拼写法》的规定书写。

十二、本《志》地名图按所属关系排在概况文字材料之前。图中所标的县界、社界、场界等，均按地名普查时所辖范围标定，不作划界标准依据。

目 录

凡 例	(1)
图 例	
蒲圻县地图 (彩色行政区划图)	
蒲圻县 (概况)	(3)
蒲圻县地势图	
蒲圻县交通图	
蒲圻县水利图	
蒲圻县电力分布图	
蒲圻县邮路示意图	
合县总图 (明清分团图)	
蒲圻县图 (清末时期)	
蒲圻县略图 (1952年前后)	
蒲圻县历史沿革表	
蒲圻县历代行政区划变迁	(11)

行政区划及自然村

蒲圻镇	(23)
居委会	(25)
街 道	(25)
霞落港大队	(27)
营里大队	(27)
斋公岭大队	(28)
环城大队	(28)
赤马港大队	(28)
铁山大队	(29)
陆水大队	(29)
青泉大队	(30)
古城厢团图	
西良湖公社	(31)
龙家岭	(32)
龙岭大队	(32)

西良咀大队	(32)
长岭大队	(33)
高岭大队	(34)
钟岭大队	(35)
赤壁公社	(37)
石头口	(38)
石头口大队	(39)
东风大队	(39)
八把刀大队	(40)
同心垸大队	(40)
吴家门大队	(41)
柳山大队	(41)
九毫堤大队	(41)
周郎咀大队	(41)
易家堤大队	(42)
腊里山大队	(42)
太平口大队	(42)
团山大队	(43)
宝塔山大队	(43)
芦林畈大队	(44)
宋家河公社	(45)
宋家河	(46)
宋家河大队	(46)
李家咀大队	(47)
嶂山大队	(48)
白龙畈大队	(48)
蔡家桥大队	(49)
熊岭大队	(49)
菱湖大队	(50)
洪岭大队	(51)
毕家畈大队	(51)
马家铺大队	(52)
青云洞大队	(52)
丁卯山大队	(53)
神山公社	(55)
神山	(56)
神山大队	(56)
大桥大队	(57)

肖家山大队	(57)
杨桥大队	(58)
凤凰大队	(58)
黄土桥大队	(59)
文清大队	(60)
埠头大队	(60)
油铺岭大队	(61)
莲塘大队	(61)
钟鸣桥大队	(62)
泉口公社	(65)
泉口街	(66)
泉口大队	(66)
御屏山大队	(67)
岳台寺大队	(68)
彭家咀大队	(69)
丰乐畈大队	(69)
太平庵大队	(70)
毕家咀大队	(70)
胡家咀大队	(71)
腊树铺大队	(72)
独山大队	(73)
龚孙雷大队	(73)
小柏山公社	(75)
小柏山	(76)
小柏山大队	(76)
铁山咀大队	(77)
庙山大队	(77)
茅铺岭大队	(78)
青山大队	(78)
横港大队	(79)
枫桥大队	(80)
芙蓉山大队	(81)
烟竹坡大队	(82)
大名山大队	(83)
天井山大队	(83)
琅桥公社	(85)
琅霞桥	(86)
琅桥大队	(86)

南门山大队.....	(87)
官庄大队.....	(87)
安丰大队.....	(88)
碣家桥大队.....	(89)
礼庄大队.....	(90)
南北冲大队.....	(90)
车埠公社	(93)
车埠街.....	(94)
车埠大队.....	(95)
梅湖大队.....	(95)
皂潭大队.....	(96)
白驹桥大队.....	(96)
熊家岭大队.....	(97)
黄土垸大队.....	(98)
毕家垸大队.....	(98)
盘石垸大队.....	(99)
丹塘大队.....	(99)
鼓潭大队.....	(100)
建立大队.....	(101)
官田大队.....	(102)
杨家铺大队.....	(102)
偏髻山大队.....	(103)
肖桥大队.....	(103)
神明山大队.....	(104)
马坡口大队.....	(105)
斗门桥大队.....	(105)
樟木岭大队.....	(106)
黄龙公社	(109)
黄龙.....	(110)
石塘大队.....	(110)
琅瑯湖大队.....	(111)
劈精庙大队.....	(111)
红菱大队.....	(111)
鲁庄大队.....	(112)
杨泗庙大队.....	(113)
八蛇畈大队.....	(113)
新桥大队.....	(114)
柏树塘大队.....	(114)

鲚鱼埠大队.....	(115)
枫潭大队.....	(115)
虎山大队.....	(116)
杨家岭公社	(117)
杨家岭.....	(118)
杨家岭大队.....	(118)
董家岭大队.....	(119)
龟山大队.....	(120)
李家港大队.....	(121)
洪水铺大队.....	(122)
罗县大队.....	(122)
月山大队.....	(123)
官林寺大队.....	(124)
蛟龙桥大队.....	(125)
周画岭大队.....	(126)
木田畈大队.....	(126)
中伙铺公社	(129)
红山岩.....	(130)
中伙铺大队.....	(130)
花园大队.....	(131)
烟墩岭大队.....	(132)
长山大队.....	(132)
泉洪寺大队.....	(133)
油铺大队.....	(134)
下垄铺大队.....	(134)
三眼桥大队.....	(135)
掘泉大队.....	(135)
汪家堡大队.....	(136)
太平寺大队.....	(137)
莲花塘大队.....	(137)
南山寺大队.....	(138)
官塘驿公社	(139)
官塘驿.....	(140)
官塘驿大队.....	(140)
石榴泉大队.....	(141)
麦园岭大队.....	(142)
汪泉大队.....	(142)
雷公桥大队.....	(143)

西湾畈大队	(143)
郭家湾大队	(144)
白羊畈大队	(144)
大贵畈大队	(145)
小林桥大队	(145)
泉洪岭大队	(146)
凤山大队	(146)
欧家铺大队	(147)
矮岭大队	(148)
方秀畈大队	(148)
洪山公社	(151)
余家桥	(152)
洪山大队	(152)
汤家咀大队	(153)
大岭大队	(154)
烟家冲大队	(155)
长山岭大队	(155)
丛林大队	(156)
冷家湖大队	(157)
余家桥大队	(158)
洞口大队	(159)
鞍咀大队	(160)
月星山大队	(161)
黄沙畈公社	(163)
冲屋刘家	(164)
黄沙畈大队	(164)
东塘大队	(165)
双丘大队	(166)
韭菜岭大队	(166)
张司边大队	(167)
伍家岭大队	(167)
澄水畈大队	(168)
新店公社	(169)
新店镇	(170)
新店大队	(171)
朱巷大队	(171)
石人大队	(172)
观山坳大队	(174)

马蹄湖大队.....	(175)
雨亭岭大队.....	(175)
蒲首山大队.....	(177)
荷叶塘大队.....	(177)
土城大队.....	(178)
茶铺大队.....	(179)
望夫山大队.....	(180)
益阳桥公社	(183)
下盘塘.....	(184)
狮鼓山大队.....	(184)
栗木桥大队.....	(185)
峡山大队.....	(186)
小湖岭大队.....	(186)
彭家岭大队.....	(187)
大湖岭大队.....	(188)
阨家咀大队.....	(189)
青石桥大队.....	(189)
龙门桥大队.....	(190)
益阳桥大队.....	(191)
花亭桥大队.....	(192)
车站公社	(195)
徐家山.....	(196)
公安泉大队.....	(196)
望山大队.....	(197)
金潭大队.....	(197)
木仑岭大队.....	(198)
苦竹桥大队.....	(199)
七里冲大队.....	(200)
大田畈大队.....	(201)
五洪山大队.....	(202)
南渠闸大队.....	(202)
茶庵岭公社	(205)
茶庵岭.....	(206)
茶庵岭大队.....	(206)
长仑岭大队.....	(207)
八王庙大队.....	(208)
温泉大队.....	(209)
白石庙大队.....	(210)

南港大队.....	(211)
金峰大队.....	(211)
云台山大队.....	(212)
罗峰大队.....	(213)
七宝桥大队.....	(214)
荆泉公社	(215)
桃花岭.....	(216)
泉门大队.....	(216)
双泉大队.....	(217)
潭头山大队.....	(217)
大梅畈大队.....	(218)
芳世湾大队.....	(218)
南山大队.....	(219)
荆泉山大队.....	(219)
东流港大队.....	(220)
青峰岭大队.....	(221)
随阳公社	(223)
新田桥.....	(224)
新田桥大队.....	(225)
张家坪大队.....	(225)
洋泉畈大队.....	(226)
长冲大队.....	(226)
中坪大队.....	(227)
仙人洞大队.....	(227)
老虎岩大队.....	(228)
茅坪大队.....	(228)
叶家井大队.....	(229)
大竹山大队.....	(229)
赵李桥公社	(231)
赵李桥.....	(232)
羊楼洞镇.....	(234)
赵李桥大队.....	(235)
雷家桥大队.....	(236)
港口大队.....	(237)
北山大队.....	(237)
石人泉大队.....	(238)
百花岭大队.....	(239)
蓼坪铺大队.....	(240)