

宝鸡市部门志丛书之九

宝鸡市林业志

宝鸡市林业局林业志编写组

一九八七年十一月印

陕 西 省
宝 鸡 市 林 业 志

宝鸡市林业局林业志编写组

一九八七年十一月印刷

宝鸡市《林业志》编写组成员

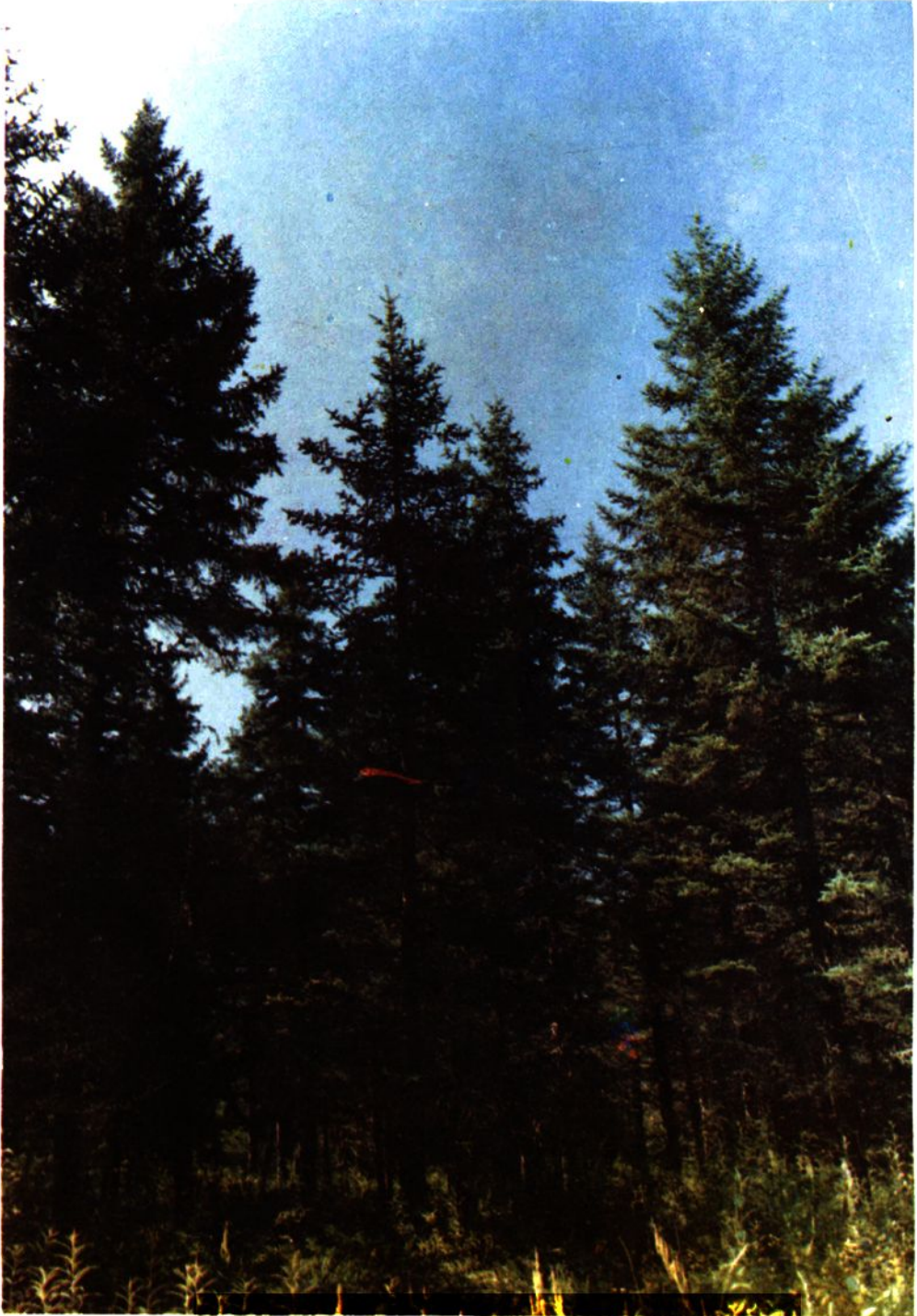
组 长： 许治钰

成 员： 徐志林 谢炳忠 胡 清

李 侃 付锡珍

本志督修： 张志云

审 定： 刘宏福 穆宝珠 董升旗



宝鸡市辛家山林场天然云杉林

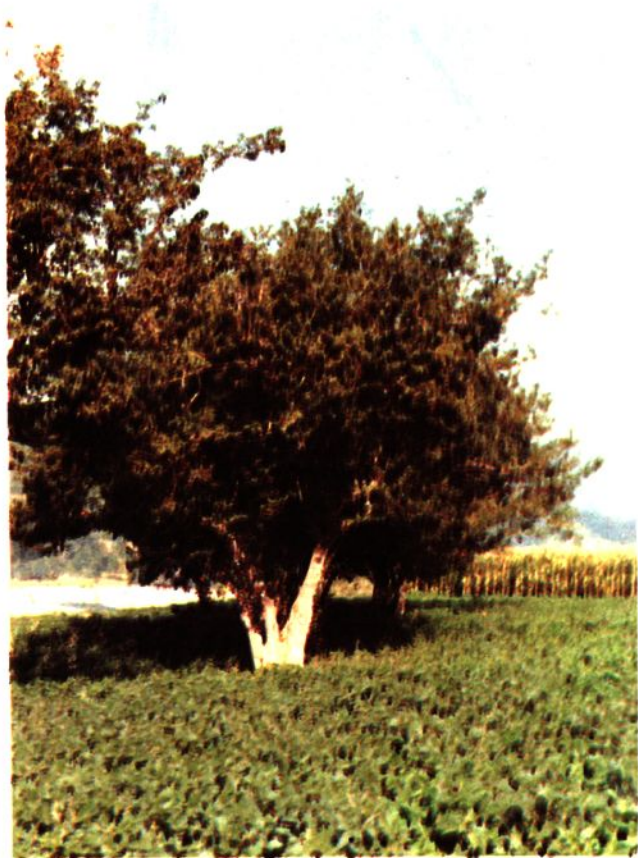


扶风县野河林场塑料大棚育苗

凤县黄牛铺林场青凤关工区1975年营造的油松林



太白县桃川乡枣园村的山茱萸树

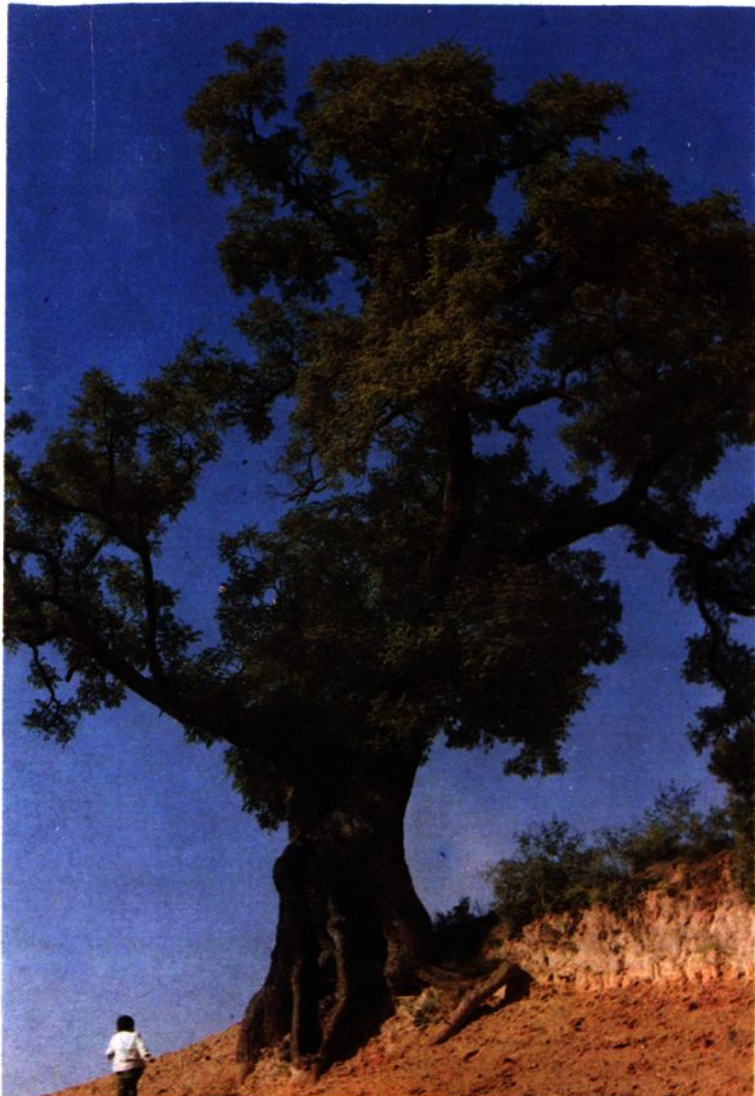


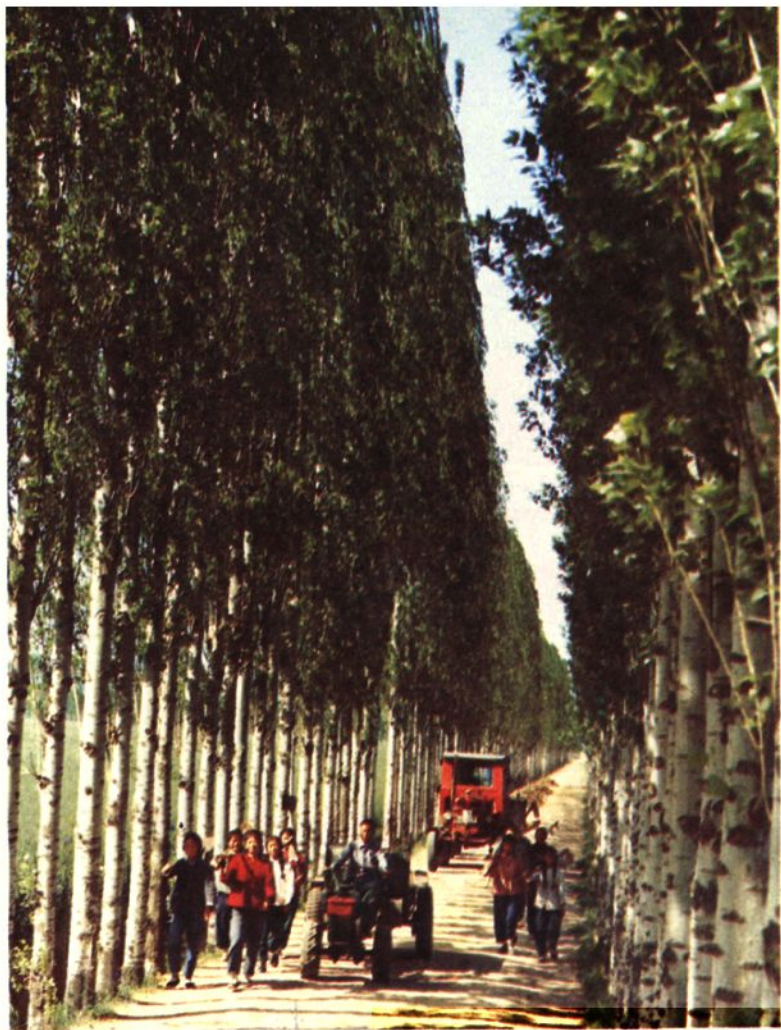
九米，胸径一点七二米，树龄九百二十余年。
太白县黄柏塬乡锯齿沟珍稀树木，铁杉高三十



麟游县兴国寺银杏树、树
高23米、胸围5.65米、据有关记
载植于唐代,距今约1000余年。

陇县杜阳乡龙眼寺村的中槐





宝鸡县天王镇杨树行道树

太白县终南林业公安派出所

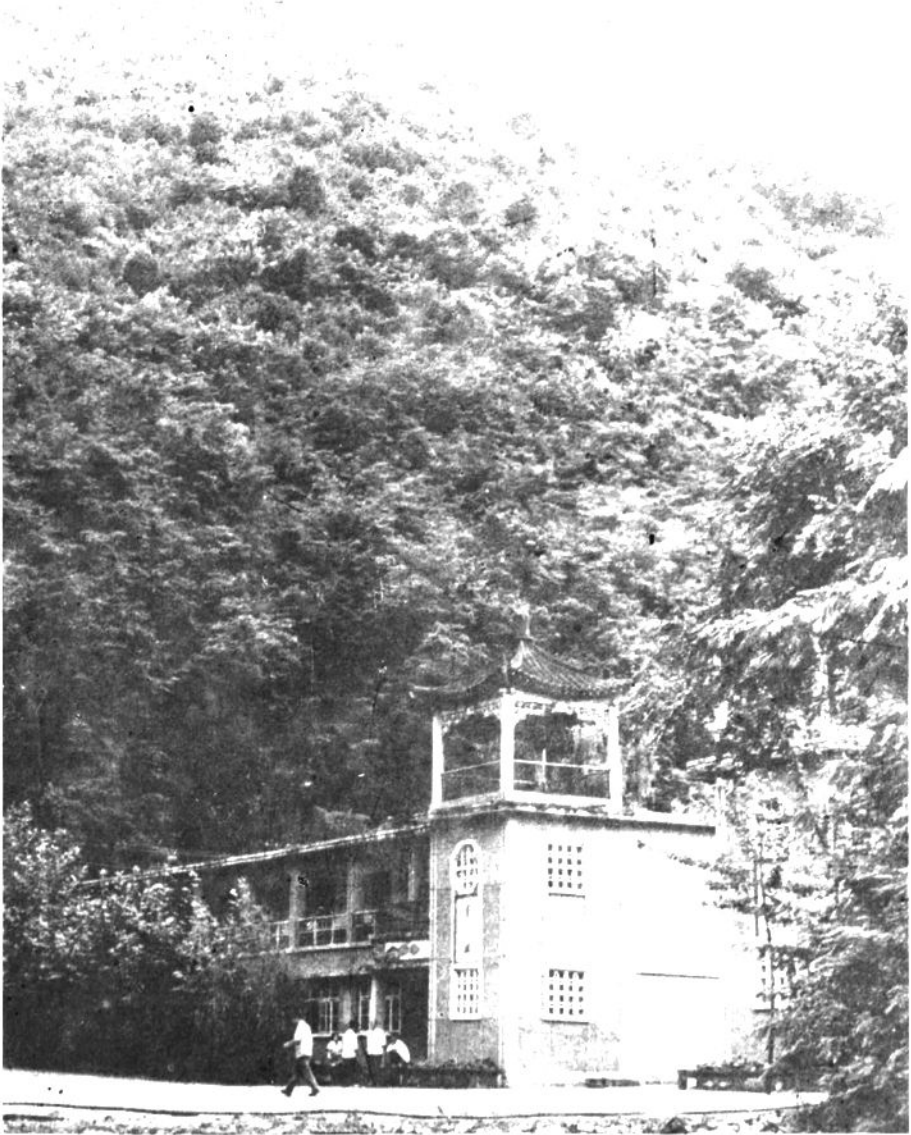




太白县黄柏塬乡大寨沟大熊猫



我市在凤县宜林荒山飞机播种造林，图为飞播现场情景



眉县汤峪林场营造的油松林



岐山县故郡乡肖家桥村路旁栽植的泡桐树

目 录

概 述	(1)
大 事 记	(4)
第一章 宝鸡市林业机构沿革	(8)
第一节 市级林业机构	(8)
市级林业机构领导人更迭表	(9)
第二节 市林业局下属机构	(10)
1、宝鸡市国营林场管理处	(10)
2、宝鸡市林业技术推广站	(11)
3、宝鸡市林木种子站	(11)
4、宝鸡市林业科学研究所	(11)
5、宝鸡市林业勘察设计院	(11)
6、宝鸡市林工商公司	(11)
7、宝鸡市十里铺(西河滩)苗圃	(11)
8、宝鸡市卧龙寺苗圃	(11)
9、宝鸡市马头滩林场	(11)
10、宝鸡市辛家山林场	(12)
11、宝鸡市林木病虫害防治检疫站	(12)
12、宝鸡市林业干部训练班	(12)
第三节 县(区)级林业管理机构	(12)
第二章 森林资源	(13)
第一节 林业自然环境	(13)
一、地形地貌	(13)
二、气 候	(13)
三、土 壤	(14)
第二节 植被	(14)
第三节 森林历史变迁	(16)
第四节 森林资源现状	(19)
一、林业用地	(19)
二、活立木蓄积量	(19)
三、森林复盖率	(20)
四、人工林	(20)
五、四旁绿化	(20)
森林资源分布图	(21)

县区森林资源表.....	(22)
第五节 森林群落及演替.....	(22)
第六节 森林动物.....	(24)
第七节 森林植物.....	(26)
第八节 经济林木.....	(26)
核 桃.....	(26)
漆树与生漆.....	(26)
花 椒.....	(27)
山 杏.....	(27)
山 楂.....	(27)
沙 棘.....	(27)
萍 果.....	(28)
板 栗.....	(28)
柿 子.....	(28)
栓 皮 栎.....	(28)
山 茱 萸.....	(28)
第九节 古树名木.....	(29)
古树名木统计表.....	(30)
第三章 植树造林.....	(32)
第一节 林木种子.....	(32)
第二节 育 苗.....	(33)
第三节 人工造林.....	(34)
第四节 飞播造林.....	(36)
第五节 “四旁”植树.....	(36)
第六节 城市绿化.....	(37)
宝鸡市1949年—1985年造林、育苗、四旁植树统计表.....	(38)
第四章 森林经营及利用.....	(39)
第一节 森林抚育.....	(39)
第二节 护林防火.....	(40)
第三节 封山育林.....	(42)
第四节 林木病虫害防治.....	(43)
第五节 森林资源综合利用.....	(44)
第五章 林木权属及管理.....	(46)
第一节 权属.....	(46)
第二节 管理.....	(46)
第三节 林场.....	(47)
一、国营林场.....	(47)
国营林场分类情况表.....	(48)

二、乡村林场·····	(49)
三、陕西省太白林业局·····	(49)
第六章 陕西省太白山自然保护区·····	(50)
第一节 位置、范围·····	(50)
第二节 植被资源·····	(50)
第三节 资源保护·····	(51)
第七章 林业科学技术·····	(52)
第一节 学术组织·····	(52)
第二节 职称评定·····	(52)
第三节 学术活动·····	(52)
第四节 科研成果·····	(53)
第八章 林业职工·····	(54)
第一节 构成·····	(54)
第二节 培训·····	(54)
第九章 人物·····	(56)
第一节 人物传·····	(56)
第二节 人物表·····	(61)
附录、·····	(63)
一、编志始末·····	(63)
二、文存·····	(63)

概 述

宝鸡市，“六山一水三分田”。南有秦岭，西有关山，北有千山、渭河、千河、嘉陵江等河流纵横交织，气候湿润，土壤肥沃，森林资源丰富。

全市林业用地面积1428.19万亩，占总土地面积的52.32%。现有林地929.67万亩（内有太白山保护区，陕西省太白林业局在眉县，太白县辖区的林地243万亩）占林业用地的64%，主要分布在秦岭林区，关山林区和千山山脉。宜林荒地269.64万亩，占林业用地的36%，主要分布在千山和秦岭地区。有林地立木总蓄积4972.53万立方米，（内有省太白林业局、太白山保护区1997万立方米）。林地面积和林木蓄积分别比1975年“四五”清查时的898万亩和4834.11万立方米增长3.4%和2.8%。天然林主要树种组成，栎类占55.5%，桦类9.59%，杨类6.99%，阔杂18.7%，其余为油松，华山松。“四旁”（宅旁，村旁、水旁、路旁）、农田林网树种主要有椿，榆，中槐，桃，杏等杂果和七十年代后期引进的良种杨树，泡桐等。林内还有经济价值较高的生漆，木耳，毛粟，杏仁，栓皮栎，猕猴桃，沙棘，竹子，花椒等林特产品和种类繁多的珍稀树木银杏、七叶树、红豆杉、连香树、冷杉、太白红杉等。中草药有1000多种，凤党、太白贝母、山茱萸等驰名中外。经济价值较大的鸟兽类达100种以上，列为国家保护的珍稀动物有大熊猫，金丝猴、羚牛，大鲵，红腹角雉等24种。

约在公元前3500年到公元前1180年的2000多年间，全区森林复盖，水草茂盛。约在3000年前，以从事农业著称的周族，徙迁周原后（今岐山、扶风县大部地区和凤翔，眉县，宝鸡一部分地区），“彻田为粮”，种植五谷。商鞅变法规划农田时，也是采取压缩森林，扩大农田的办法。于是越来越多的森林被垦为农田。历代封建王朝大兴土木，滥伐森林。唐玄宗天宝二年(743年)为修建宫室，在宝鸡，眉县，周至，户县四处“监司”，采伐岐山、陇山之森林。麟游县隋唐时期，山坡沟岭，白松亭亭，隋文帝修建“离宫”时，调遣大批囚徒在县北页岭采伐巨木，致参天古树毁之殆尽。宋代建汴京新城，在青峰山（今太白县境内）伐木。民国时期，繁重的苛捐杂税和连年天灾，农民迫于糊口进山入林，谋取生路，仅麟游县就有九省十八县的农民迁入，人口的增多加剧了滥砍乱伐和毁林开荒。据《凤县县志》记载：自川陕公路通车后，过往军队大肆砍伐森林，……民国二十八年，国民党军政部在白石铺设立粮秣实验厂，制造军用饼干，装箱运输，……调来工人，在苇子坪（今三岔乡境内），大肆砍伐原始森林”，由于以上原因，临解放时我市千山一带已是童山濯濯，秦岭，关山林区林线后退，特别是浅山地区的森林大部分变成了林相残败，杂灌丛生的次生林。

中华人民共和国成立后，党和政府十分重视保护森林，发展林业，在废除封建私有制后，全市人民以“愚公”精神，开展植树造林，封山育林，护林防火等，经过三十六年的艰苦奋斗，使林业生产得到了恢复和发展，到1985年底，全市人工造林保存面积达到124.77万亩，其中成林面积79.47万亩，渭北原区、千山一带的防护林建设，取得很

大成绩。秦岭北麓东起眉县，西至渭滨区和凤县的浅山区，以苹果为主的经济林发展到8.5万多亩，年产苹果4,000多万斤。“四旁”植树9,900多万株，其中泡桐1,770多万株，川原区已建设农田林网140多万亩，农桐间作70.7万亩。1980年以来，在凤县、宝鸡、麟游、千阳县飞播造林65万亩，加快了荒山绿化的步伐。由于大力植树造林，不少地方旧貌换新颜，荒山披绿装，以渠、路为骨架的方田林网初具规模，大小村庄笼罩在绿树丛中，干线公路已完全实现绿化，有的路段已开始更新。

1980年—1982年，通过分期分批开展林业“三定”（即稳定林权、划定自留山、确定林业生产责任制）工作，明确了林木权属，全市山区、半山区已给群众划自留山、责任山182万亩，占宜林荒山荒地总面积的78%。建立健全了护林组织和山林管理制度，加强了山林树木管护，毁林事件大大减少，历史上遗留下来的残败次生林得到了恢复和发展。使森林复盖率由1975年的31.8%提高到1985年的34.6%。

国营林场发展到29个，经营面积达到560多万亩，在林业建设的三路大军中发挥着骨干作用。林业重点户、专业户和经济联合体发展到7,548个，林业生产出现了新局面。

全市25度以上的陡坡地约有62万多亩，占总耕地面积的9.9%，近几年已有计划的将20万亩退耕还林。

随着林业事业的发展，我市林业机构和职工队伍也不断发展壮大。1985年底，全市共有林业单位137个，职工1,924人，其中林业技术干部400多人，初步形成一支林业生产、管理、科研和勘察设计力量。同时，在林业科学研究、推广引用新技术方面，也取得了较好的成效。

在三十多年的林业建设中，也出现过一些值得吸取的教训，1958年的大跃进在“全民大炼钢铁”的口号下，大量砍伐林木作炼铁燃料。当时，凤翔、宝鸡等县组成十万农民大军进入宝鸡县坪头，林光、庙川等地林区，成片森林被毁，1960年—1962年三年困难时期，社员大种“十边地”，向山要粮，山外的生产队，厂矿，机关单位，学校也上山办农场，扯吊庄，开荒种粮，使不少林地，草坡被辟为农田，“文化大革命中”，群众趁混乱之机，滥伐森林、树木。近几年来，由于对政策的误解，一些人只顾眼前利益，片面理解“靠山吃山”，“发挥优势”，毁林事件及滥伐林木时有发生。凤县在1984年11月到1985年1月，三个多月时间，无计划生产塘柴棍，抬杠，矿柱，柵，檩材等，共折合材积达8201立方米，造成了森林的消耗量大大超过生长量的不合理现象。据重点调查和推算全市森林年生长量约为64.36万立方米，而年消耗量却达109.6万立方米，高于生长量的1.5倍，致使成熟林面积不断减少，有的则变成了灌木林。

森林资源的大幅度减少，不仅引起用材紧缺，更严重的是造成了生态环境恶化，自然灾害频繁发生。在殷周时期（公元前16世纪—公元前771年）关中西部森林分布尚多，1300年间仅发生旱灾12次，平均110年发生一次，雨涝也很少成灾。秦至元代，森林遭到间歇性的破坏，1600年间发生旱灾296次，平均5.5年一次，雨涝灾害141次，平均11年一次。明至民国，森林植被遭到全面性破坏，560年发生旱灾817次，平均不到两年即发生一次，雨涝灾害352次，平均1.7年一次。1981年8月，凤县、太白等县，连降大暴雨和暴雨，造成历史上罕见的特大洪灾。全市有22个国营林场，被洪水毁坏房屋4129平

方米，冲毁林区公路455.9公里，公路塌方521处，水毁桥涵761座，受洪灾最严重的凤县留凤关林场，场部和工区房屋基本被冲光。全市国有林区经济损失达471万多元。

建国以来我市林业建设，就是在不断发展植树造林，封山育林，制止滥伐、滥垦、乱牧，保护森林资源，抗御自然灾害频繁发生的斗争中，重视发展林业的。历史经验一再证明林业事业的兴衰同社会制度和生产关系的变革直接相关。森林破坏的基本原因：一是自然力的破坏，一是人类活动的破坏，而人类活动的破坏则是森林资源减少的主要原因。这些教训应该深刻记取。

党的十一届三中全会以来，清“左”破旧，解放思想，端正了林业发展方向，尤其近几年来，贯彻执行《森林法》，依法治林，放宽林业政策，稳定山林权属，建立和完善了以承包为主的多种形式的林业生产责任制，改革林业经济体制，给林业生产建设带来了活力。出现了国家、集体、个人一齐上，工、农、商、学、兵一齐上，保护森林，发展林业的新局面。林区的经济结构，产品结构，开始由单一封闭型向多样开放型转变。但我市林业生产和管理水平仍是国民经济中的一条短腿，林区的资源优势还末变成经济优势，到1985年在整个大农业产值中林业仅占4.3%，远不适应工农业翻番的需要。这些都是今后在发展我市林业生产中，扬长避短，发挥地方优势不可忽视的主要之点。

林业是国民经济的重要组成部分。它是人类赖以生存的物质基础和绿色能源，是陆地最大的生态系统，是农业的天然屏障。今后我市林业生产建设必须坚持改革，放宽政策，稳定权属，提高管理水平，贯彻以“营林为基础”普遍护林，大力造林，采育结合，永续利用”的方针，把林业和农业放在同等重要地位，贯彻《森林法》调整好林业内部产业结构，正确的处理好富山与富民的关系，眼前利益与长远利益的关系，生态效益与经济效益的关系，切实保护经营好现有森林，提高林木生长量。加强秦西用材林基地的建设和“三北”防护林的营造，不断扩大森林面积。合理开发利用森林资源，发展多种经营，搞活林区经济，因地制宜地积极推广和采用先进的科学技术，努力开创林业工作的新局面，为在本世纪末将我市森林覆盖率提高到40%而努力奋斗。

《宝鸡市林业志》是记述了从西周（公元前897年）到1985年以来，宝鸡的林业历史，重点记述了中华人民共和国成立之后宝鸡的林业建设。使人们从中了解过去，了解现状，以利用我市的林业资源为全市人民造福，摆脱贫穷，开拓致富之路。