

德州地區黃河志

山東黃河河務局德州修防處

德州地区黄河志

(1855—1985)

山东黄河河务局德州修防处编

一九九〇年六月



齐河豆腐窝分洪闸

济阳张辛虹吸在引黄



曹家圈铁路大桥

济阳於背区葡萄园



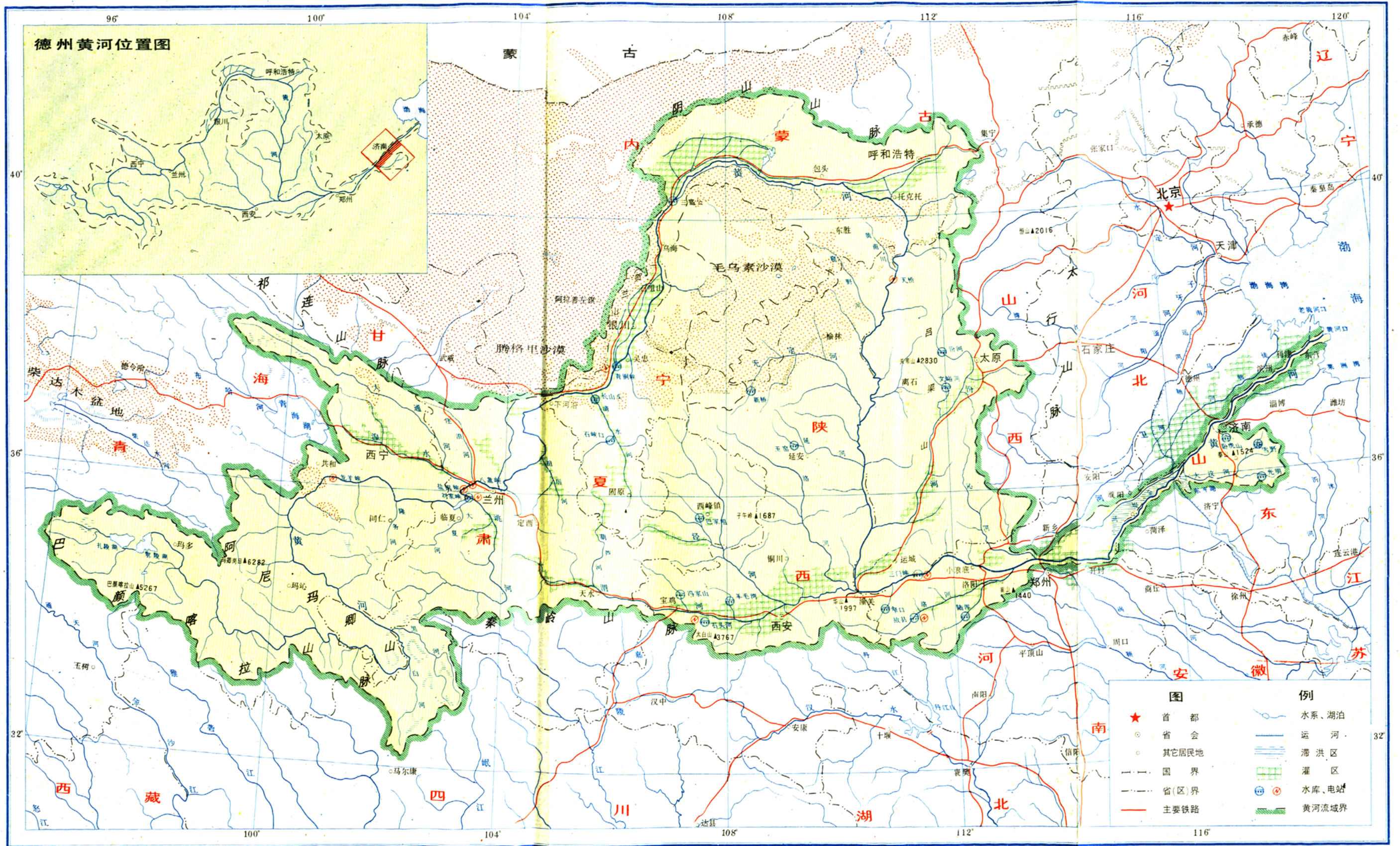
黄河滩区喜获丰收



施工中的绞刀式吸泥船



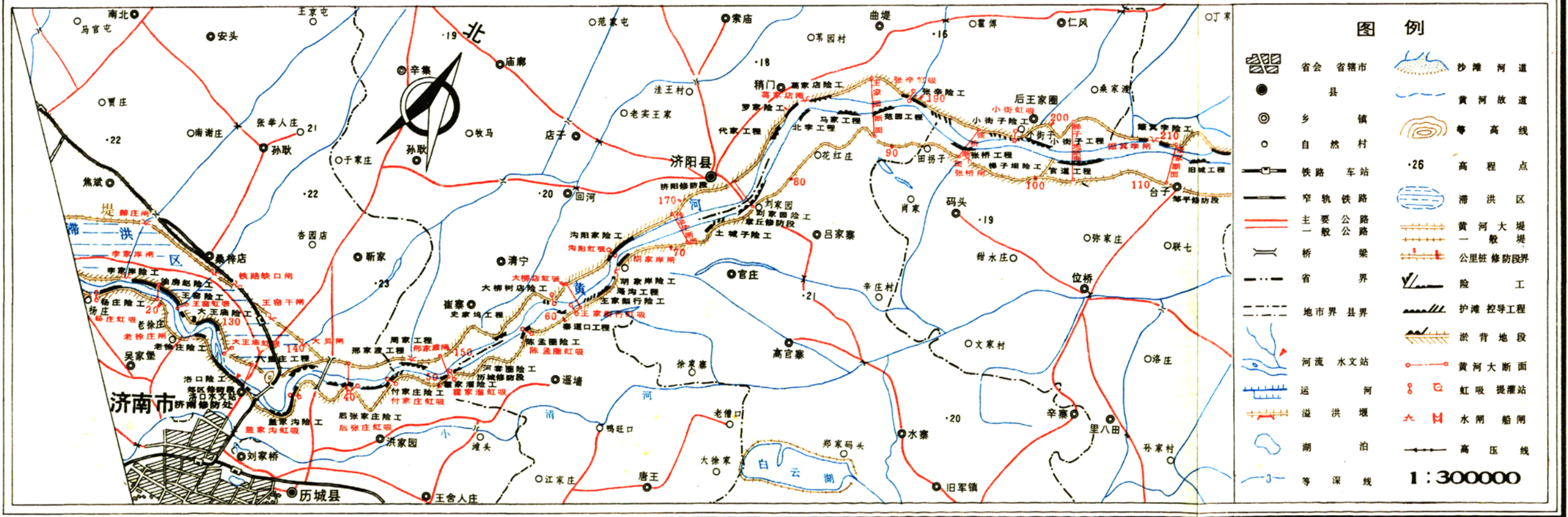
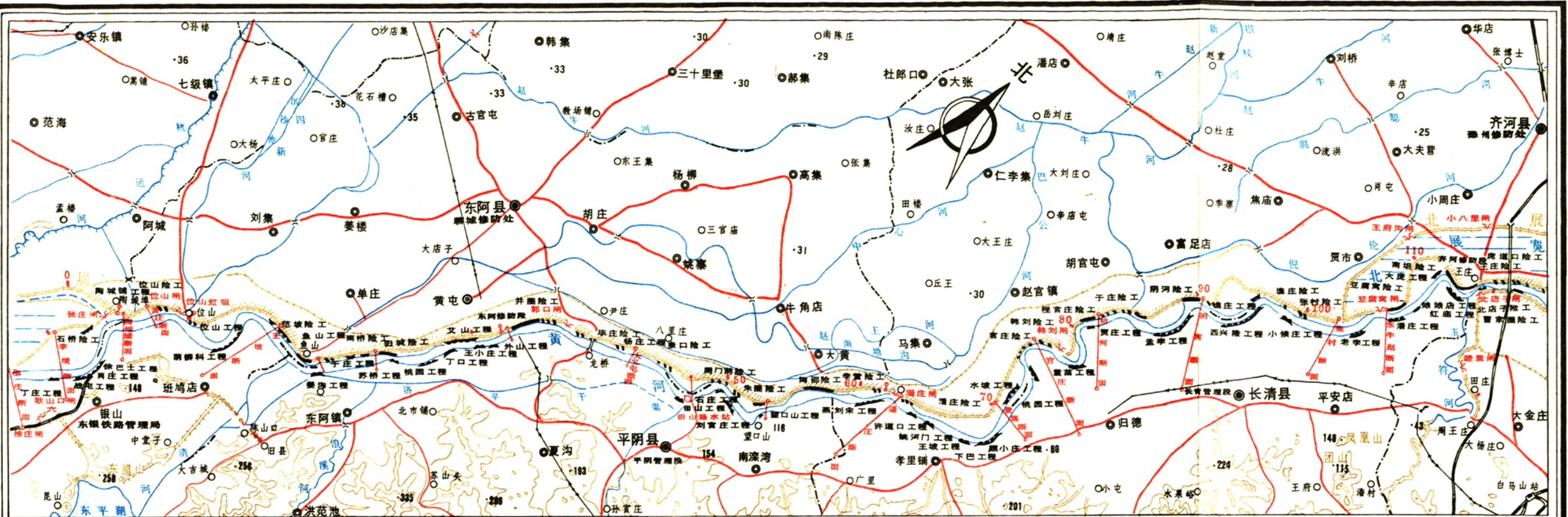
黄河流域简图



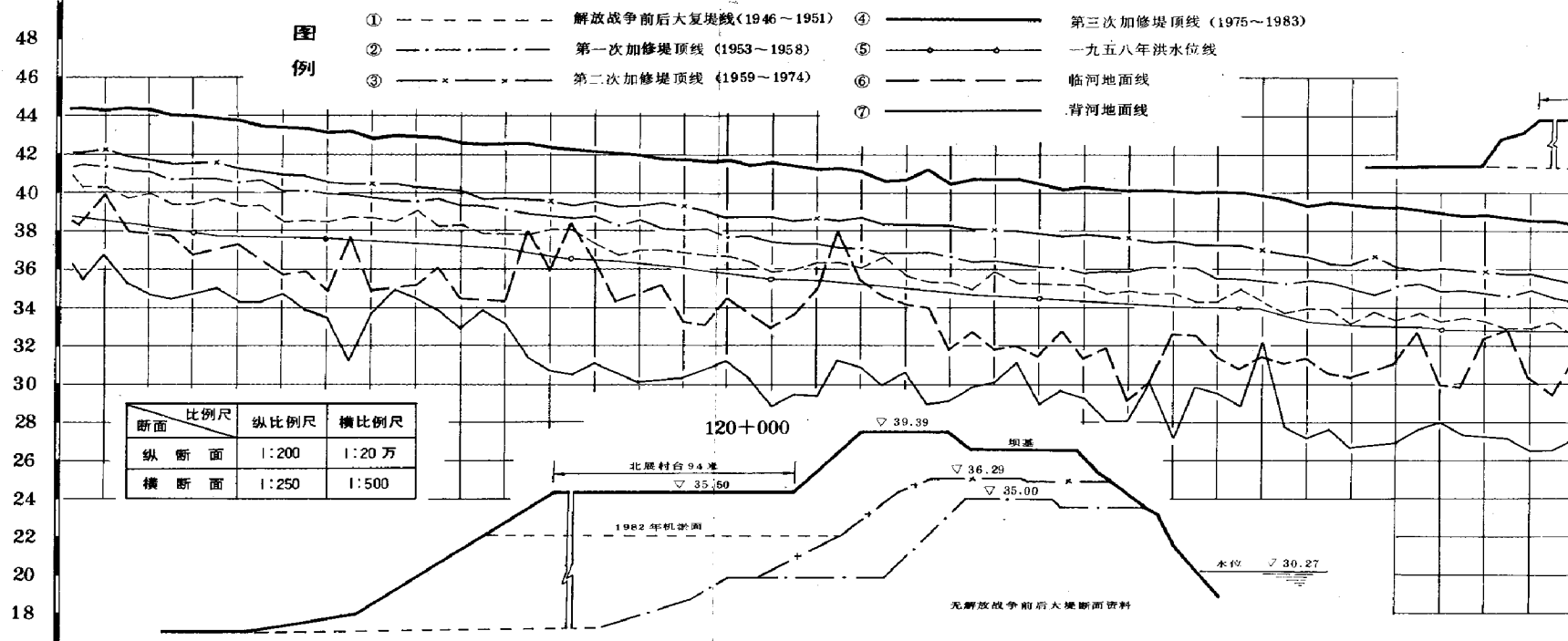
图例	例
★ 首都	水系、湖泊
○ 省会	运河
○ 其它居民地	滞洪区
— 国界	灌区
— 省(区)界	水库、电站
— 主要铁路	黄河流域界

比例尺 1:6 000 000

德州黄河河道图



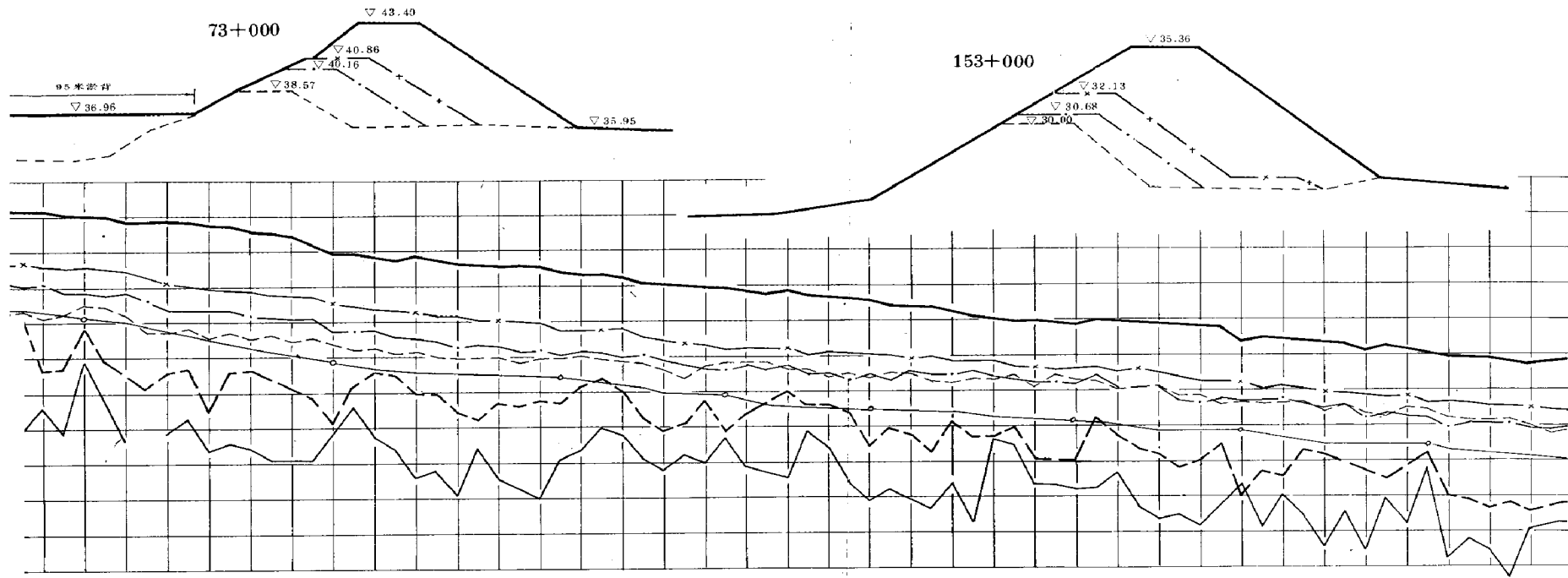
高程 (大沽基面米)



断面	比例尺	纵比例尺	横比例尺
纵断面	1:200	1:20万	
横断面	1:250	1:500	

地名	桩号 (公里)		1983年堤顶高程 (米)	
	临河	背河	临河	背河
	堤脚	堤脚	堤脚	堤脚
东朱庄	62	44.24	36.07	44.24
潘庄	516	39.90	36.74	44.21
	64			
	66	34.70	37.82	44.26
	68	34.79	36.76	43.95
	70	34.31	37.25	43.74
	72	34.78	35.77	43.40
	74	33.50	34.86	43.14
	76	33.64	34.85	42.81
	78	34.58	35.05	42.85
	80	32.83	34.44	42.60
	82	33.17	34.33	42.47
	84	30.53	35.99	42.37
	86	31.02	36.42	42.13
	88	30.02	34.71	41.99
	90	30.22	33.22	41.74
	92	31.11	34.62	41.75
	94	28.70	32.85	41.51
	96	29.36	34.85	41.18
	98	30.92	35.37	41.14
	100	20.61	34.17	40.85
	102	29.03	31.75	40.41
	104	30.32	31.76	40.67
	106	25.84	31.45	40.49
	108	29.24	31.32	40.34
	110	28.03	29.07	40.17
	112	27.10	32.60	40.10
	114	29.47	31.41	40.05
	116	32.21	31.40	39.83
	118	27.17	31.32	39.33
	120	26.34	30.27	39.39
	122	26.85	31.00	39.22
	124	27.96	29.91	38.91
	126	27.19	32.40	38.90
	128	26.57	30.30	38.57
	130	27.10	31.31	38.20

黄堤纵横断面图



大王铺	27.13	29.35	38.23	132
	29.80	31.65	38.04	+91.9
				+134
燕山	25.30	29.08	37.68	136
	25.70	29.11	37.71	137
				+138
八里庄	24.76	29.88	37.48	140
	24.88	29.28	37.11	142
	24.15	28.26	36.84	144
李济头	25.60	26.26	35.88	145
				+142
				146
邢家营	25.50	29.20	35.76	148
	23.20	28.00	35.79	150
	22.15	26.90	35.34	152
史家河	23.15	27.40	35.15	154
	22.00	27.50	35.04	156
	24.70	28.55	34.69	158
大柳店	25.69	28.10	34.50	160
	23.60	25.80	34.14	162
洪阳家	24.00	27.50	33.92	164
	23.78	26.76	33.67	166
	23.10	28.00	33.67	168
	24.85	27.20	33.39	170
清河镇	21.80	24.90	33.20	172
	21.80	25.60	32.91	174
	22.70	26.25	32.58	176
董家	25.35	25.40	32.06	178
罗家	22.70	24.14	31.99	180
蔡家庄	22.40	24.10	31.67	182
	23.39	25.41	31.94	184
	20.70	24.40	31.74	186
	20.35	24.00	31.53	188
张台村	22.60	22.00	30.80	190
	22.10	23.20	30.89	192
	19.20	24.40	30.74	194
	18.90	23.50	30.26	196
小庄子	20.56	23.60	30.28	198
	18.56	22.00	29.88	200
	19.00	21.35	29.83	202
老寨河	20.10	21.10	29.53	204
				205
				+833
				29.77

编纂人员名单

黄河志编纂领导小组

组 长 孟青云
副 组 长 王宪明 孔凡奇
成 员 侯学华 郭 俭 周万军 张全林

编 辑 人 员

主 编 刘宝青
副 主 编 魏兴舜
分 篇 编 辑 郑祥骥 张起平 王宗波 刘宝青
魏兴舜 时振彬
制图、摄影 王宗波 时振彬

序

山东黄河河务局德州修防处编纂的《德州地区黄河志》一书，为我区人民治理黄河，开发黄河，利用黄河提供了翔实可靠的参考资料，这是治理黄河的一项成果，很值得庆贺，我代表全区人民对这部志书的编纂者表示衷心地谢意！

德州地区地处黄河下游。黄河安危，与人民的生命财产安全和社会主义建设息息相关。历史上，黄河多次决溢改道，成为“中国之忧患”，曾给我区人民带来过深重的灾难。1946年，开始了人民治黄的新纪元。解放战争时期，在中国共产党领导下，我区人民“一手拿枪，一手拿锨”，经过艰苦卓绝的斗争，取得了“反蒋（介石）治黄”的伟大胜利。中华人民共和国成立后，黄河进入全面开发综合治理的新阶段。德州地区人民和治黄专业队伍在各级党委、政府领导下，遵循“根治黄河水害，开发黄河水利”的总方针，开展大规模的治黄工作。培修堤防、淤背固堤、强化险工、整治河道、修建分洪工程，初步建成了较为完整的防洪工程体系。依靠坚固的堤防和强大的人防，战胜了历年的洪水、凌汛，取得了人民治黄40年，年年安澜的巨大胜利，扭转了黄河三年两决口的险恶历史。在除害的同时，发展引黄兴利事业，全区设计引黄能力312立方米每秒，灌溉土地700多万亩，并结合引水淤改土地，使许多涝洼盐碱地变成了良田。黄河水沙资源的开发促进了我区工农业生产的发展，为振兴德州经济做出了重要贡献。千年害河开始造福于人民，这一巨大变化，令人欢欣鼓舞。

黄河治理虽已取得了辉煌的成就，但由于它是一条极其复杂的多泥沙河流，还有许多未被认识的必然王国，需要我们付出长期艰苦的努力，使之更好地为社会主义现代化建设服务。

德州修防处修志办公室，经过六年的辛勤工作，遵循党的十一届三中全会精神，运用历史唯物主义的观点，经过广泛搜集、整理、鉴定、考证资料，编写了这部25万字的志书。比较详细地记述了1855~1985年间德州地区人

编纂人员名单

黄河志编纂领导小组

组 长 孟青云
副 组 长 王宪明 孔凡奇
成 员 侯学华 郭 俭 周万军 张全林

编 辑 人 员

主 编 刘宝青
副 主 编 魏兴舜
分 篇 编 辑 郑祥骥 张起平 王宗波 刘宝青
 魏兴舜 时振彬
制 图、 摄 影 王宗波 时振彬

编纂人员名单

黄河志编纂领导小组

组 长 孟青云
副 组 长 王宪明 孔凡奇
成 员 侯学华 郭 俭 周万军 张全林

编 辑 人 员

主 编 刘宝青
副 主 编 魏兴舜
分 篇 编 辑 郑祥骥 张起平 王宗波 刘宝青
魏兴舜 时振彬
制图、摄影 王宗波 时振彬

序

山东黄河河务局德州修防处编纂的《德州地区黄河志》一书,为我区人民治理黄河,开发黄河,利用黄河提供了翔实可靠的参考资料,这是治理黄河的一项成果,很值得庆贺,我代表全区人民对这部志书的编纂者表示衷心地谢意!

德州地区地处黄河下游。黄河安危,与人民的生命财产安全和社会主义建设息息相关。历史上,黄河多次决溢改道,成为“中国之忧患”,曾给我区人民带来过深重的灾难。1946年,开始了人民治黄的新纪元。解放战争时期,在中国共产党领导下,我区人民“一手拿枪,一手拿锨”,经过艰苦卓绝的斗争,取得了“反蒋(介石)治黄”的伟大胜利。中华人民共和国成立后,黄河进入全面开发综合治理的新阶段。德州地区人民和治黄专业队伍在各级党委、政府领导下,遵循“根治黄河水害,开发黄河水利”的总方针,开展大规模的治黄工作。培修堤防、淤背固堤、强化险工、整治河道、修建分洪工程,初步建成了较为完整的防洪工程体系。依靠坚固的堤防和强大的人防,战胜了历年的洪水、凌汛,取得了人民治黄40年,年年安澜的巨大胜利,扭转了黄河三年两决口的险恶历史。在除害的同时,发展引黄兴利事业,全区设计引黄能力312立方米每秒,灌溉土地700多万亩,并结合引水淤改土地,使许多涝洼盐碱地变成了良田。黄河水沙资源的开发促进了我区工农业生产的发展,为振兴德州经济做出了重要贡献。千年害河开始造福于人民,这一巨大变化,令人欢欣鼓舞。

黄河治理虽已取得了辉煌的成就,但由于它是一条极其复杂的多泥沙河流,还有许多未被认识的必然王国,需要我们付出长期艰苦的努力,使之更好地为社会主义现代化建设服务。

德州修防处修志办公室,经过六年的辛勤工作,遵循党的十一届三中全会精神,运用历史唯物主义的观点,经过广泛搜集、整理、鉴定、考证资料,编写了这部25万字的志书。比较详细地记述了1855~1985年间德州地区人

民同黄河进行斗争的过程，科学地总结了治黄经验教训，这对德州地区人民进一步认识黄河，研究治理黄河，开发利用黄河，将起重要作用。不亏是一部有益于当代，惠及后世的治黄史料著述。

馬榮珂

一九九〇年三月

凡 例

一、指导思想 《德州地区黄河志》是社会主义时期第一部记载德州地区黄河治理情况的志书,是社会主义精神文明建设的一项重要内容。志书编写坚持以马列主义、毛泽东思想为指导,坚持党的四项基本原则,运用辩证唯物主义与历史唯物主义观点,力求思想性、科学性和资料性的统一。本着实践是检验真理的唯一标准,实事求是地记述德州地区黄河治理的历史与现状,反映事物客观规律,以更好地为现实和今后治黄事业服务,为社会主义现代化建设服务。

二、编纂原则 本志编写按照《新编地方志工作暂行规定》的原则精神和山东黄河河务局、德州地区行署地方志编委的要求,结合德州黄河的具体情况,试图编写出具有时代特点和内容翔实丰富的社会主义新志。记述有关政治历史问题,以《关于建国以来党的若干历史问题的决议》为准绳,在政治上与党中央保持一致。并以《中共中央关于经济体制改革的决定》精神,体现中国共产党十一届三中全会以来经济体制改革所取得的显著成就。记述内容坚持详今略古、详独略同、古为今用,充分反映在中国共产党领导下,人民治黄以来所取得的伟大成就,体现社会主义制度的优越性。

三、编纂体例 继承和创新相结合。根据黄河治理特点,横排门类、事以类从,纵述事实。篇目采用篇、章、节、目体;志体以志为主,记、图、表、录为辅,做到图文并茂;志为记述体,语体文。除摘引历史文献为原文体外,力求通顺、流畅、简明、易懂。

四、记述断限 上限起自公元1855年黄河在铜瓦厢决口改道夺大清河从利津入海,下限断至1985年。

五、篇目设置 本志设5篇、15章、47节,另有附录。首列概述,简述流域情况,德州地区黄河特点和治理成就。第一篇德州黄河概况,记述本区黄河特征,自然地理、社会经济和灾害。以下按专业依次分为:第二篇防洪工程,第三篇防洪防凌,第四篇引黄兴利,第五篇管理。篇以下按专业分章、节记述,节以下条目分一、(一)、1、三级序号。同本河段关系密切的桥梁、渡口、枢纽工程等列入附录。

六、详略尺度 本志按详今略古,古为今用的原则,努力做到详近略远,详主略次,详独略同,立足当代,上溯晚清,重点记述建国以后德州地区黄河治理的伟大成就和经验教训,突出时代特点,反映客观规律。

七、行文规范 本志行文一律用语体文,语法、修辞、标点符号按现代汉语规范。凡入志资料都认真鉴别,反复核实,达到翔实可靠。引用历史资料原文,都有引号,注明出处及注释。时间表述,民国前先用阿拉伯数字写明公元年代,后在括号内注明历史朝代纪年。中华人民共和国的纪年为公历,年月日以阿拉伯数字书写。计量单位名称,除引文原名称加注折算公制和习惯计量(如每华里、斤)外,一律用公制。机构人员称谓除日伪政权外,都用原称。现机构设置多用全称,行文加机构时,为阅读方便,时有简称。

八、编审程序 本志编写自 1982 年 10 月开始至今,分两个时段历时六年多完成。1986 年首先完成《德州地区黄河志·资料长编》。1989 年在资料长编的基础上加工修改,10 月完成初稿,广泛征求意见。经初审、复审后,1990 年 6 月由德州黄河修防处黄河志编纂领导小组审定付印。

目 录

序	
编纂人员名单	
凡例	
概述	(1)

第一篇 德州黄河概况

第一章 河流特征	(9)
第一节 河道	(9)
第二节 水沙	(11)
第二章 社会经济	(15)
第一节 区划 人口	(15)
第二节 自然地理	(15)
第三节 工农业生产	(16)
第三章 灾害	(19)
第一节 决溢	(19)
第二节 旱涝碱	(29)

第二篇 防洪工程

第一章 堤防建设	(35)
第一节 堤防形成	(35)
第二节 堤防培修	(38)
第三节 堤防加固	(50)
第四节 放淤固堤	(57)
第二章 险工建设	(67)
第一节 险工沿革	(67)
第二节 整修改建	(75)
第三章 河道整治	(82)
第一节 河道演变	(82)