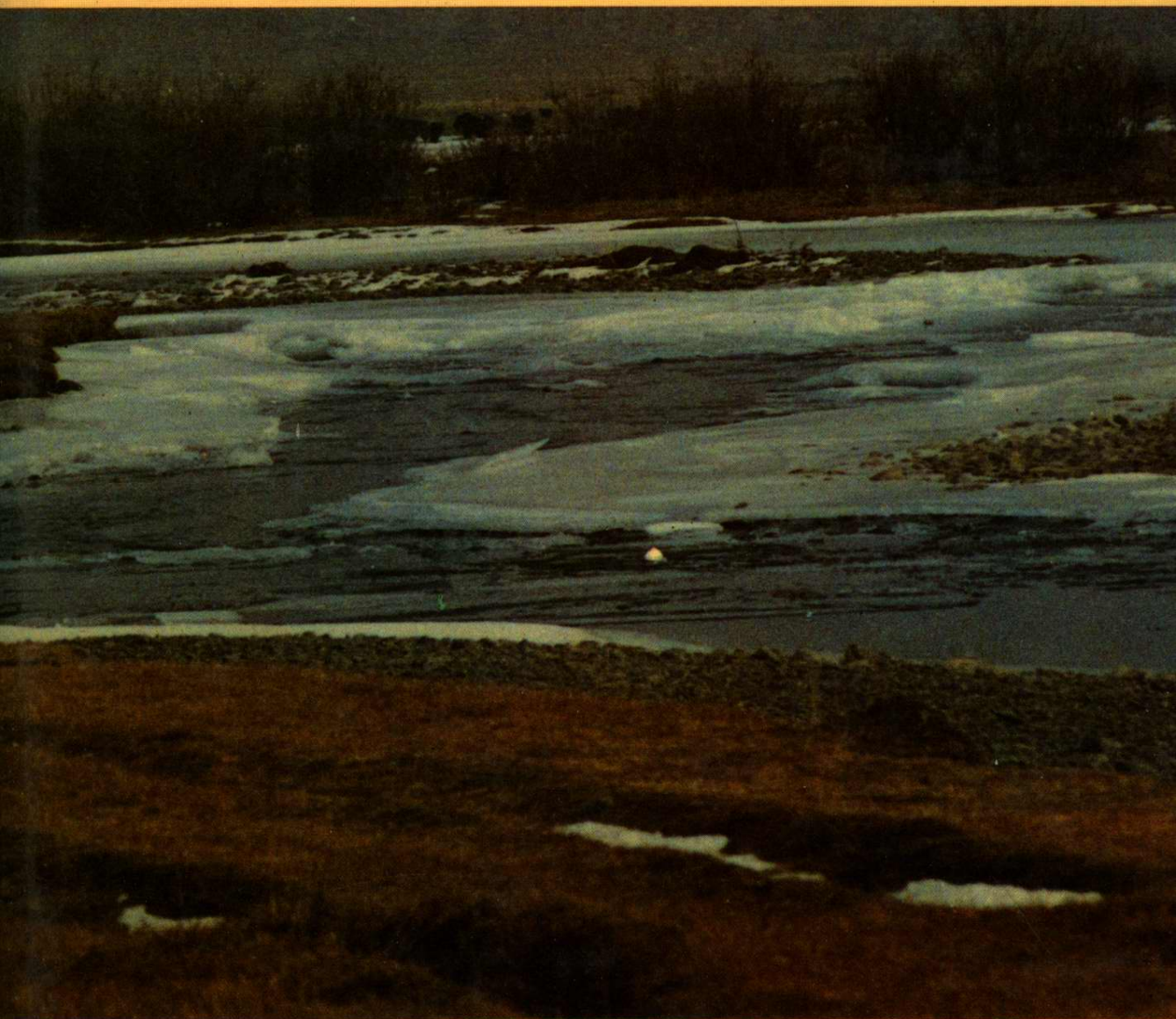


016646

河南省 柘城县地名志

柘城县地名志编辑室编



陕西人民出版社

河南省 柘城县地名志

柘城县地名志编辑室编



陕西人民出版社

做好地名工作

为“化服委”

宋某云

九二年二月

盛三修德

彰往昭來

郝鴻順

乙中庚子

瞭解歷史·认清現狀

迎接未來

李西聯

一九九二年

八月廿一日

提供地名信息

版方從格建設

夢文書

如三平八月



国务院副总理万里1985年3月8日来柘视察林业生产



柘城县县城一角

县政府办公楼



前扳曾口村明初植的柘桑树



孟庄前商遗址上之千年白果树



抗日将领郑廷珍烈士墓



柘城县良种猪场



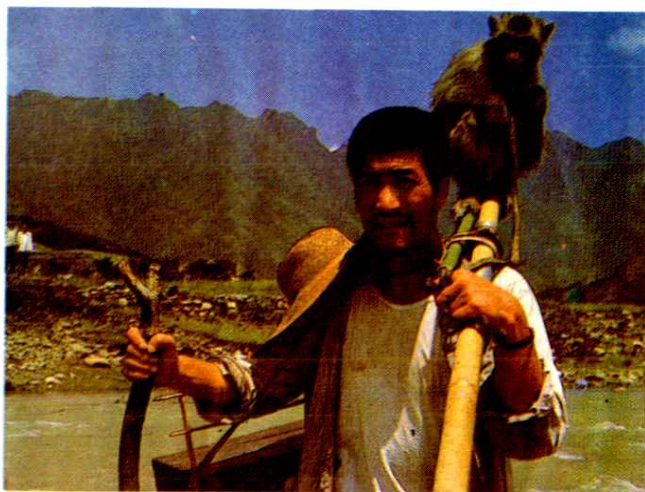
著名豫剧表演艺术家牛淑贤剧照



中国女篮巨人郑海霞与县地名委员会主任贾恒勋合影



烟田一角



陈梦白创作的电影剧本《玩猴的人》剧照



豫东最大拦河闸——砖桥水闸



驰名中外的王贡酒



素有“芹王”之称的胡芹



三櫻椒



盆窑村生产的盆坯一角



县地名委员会全体委员合影

序

地名是人们共同约定的一种语言代号，是人类社会重要的交际工具之一。

地名工作属于上层建筑范畴，是服务“四化”和精神文明建设的一项基础工程。事实证明，地名工作关系到国家领土主权和民族团结，关系到国家经济建设和国防建设，关系到国际交往和外事工作，关系到社会主义“四化”大业，也与广大人民群众的日常生活在有着千丝万缕的联系，在一定程度上反映了政府管理水平的高下。编撰地名志是地名工作中一项重要的系统工程。

柘城县地名工作从1980年开始，在地名普查，参与编纂《中华人民共和国地名词典·河南卷》和《河南省古今地名词典》的基础上，地名办公室的工作人员，查阅了大量历史典籍，广泛收集了散存于民间的乡土资料，走遍了全县每一个角落，进行实地走访和现场考察，付出了艰辛的劳动，积累了大量材料，经过分析比较和筛选鉴别，编纂成《柘城县地名志》。它真实地记述了2401条地名的形、音、位、义、性和与之有关的政治、经济、自然、历史、文化等内容，可以说是一部地名全书，是一部有着巨大容量的信息库。它对继承和抢救历史文化遗产，对“四化”建设和改革开放，对加强政权建设，巩固民族团结，对开展乡土教育，进而激发爱国热情，必将起到积极的推动作用；它不但具有重要的存史和馆藏价值，也是党政机关和有关部门的常备工具书。

本书初次出版，谬误纰漏之处在所难免，诚望各界人士提出宝贵意见，使其臻于完善，更好地发挥资政、教育、存史之功能。

贾任勤
一九八二年

6

出版说明

为抢救历史文化遗产，对人民进行乡土教育，适应经济建设和社会发展的需要，遵照省、地指示精神，参照《河南省县（市）地名志编纂方案》编纂出版《柘城县地名志》。它以辩证唯物主义和历史唯物主义为指导思想，坚持实事求是的科学态度，重事实，废空论，如实地反映了与我县地名有关的自然、社会概况等，力求做到内容翔实，重点、特点突出、详略得当、条目清晰、释文简要。它是柘城县有史以来最完整的一部地名典籍。为便于读者查阅和正确使用本书资料，现将有关问题作如下说明。

（一）本书共分总编、政区、聚落、自然实体、交通水利、类地名、古遗址、古地名及附编七编，并附有索引。约40余万字。收入本县所有乡（镇）、村委会、自然村名称及主要的河流、人工建筑、古遗址、古地名和独立的有地名意义的厂（场）、企事业单位共2401条。插有彩色、黑白照片23帧，各种地图26幅。

（二）村民委员会为书写方便，简称为村委会，只记标准名称及驻地。

（三）政区、聚落地名按乡（镇）、村委会隶属关系排列，其它地名则按同类集中编排。乡（镇）编排顺序按1982年《柘城县人口普查资料》编码顺序排列。乡（镇）所在地和村委会驻地分别排在同类首位。

（四）重要史料大多出自《二十五史》、《水经注》及《归德府志》（清光绪本）、《柘城县志》（清光绪本）等。

（五）本书所引用资料一般截止1987年底，数据原则上按1987年《柘城县国民经济统计资料》数字。自然村的耕地、户数、人口数字则按1987年底各乡（镇）所报数字。

（六）民族，凡一个乡（镇）均为汉族者，在乡条上反映出，在自然村中不再注明。

（七）志文的汉字书写以国家规定的规范汉字为准，个别方言字，字典没有的用其同音字代替，汉语拼音按《中国地名汉语拼音字母拼写法》拼写。

编者

目 录

一、总 编

柘城县村庄名称综述	1
柘城县各类地名统计表	4
柘城县政区情况一览表	5
柘城县自然村建村年代、命名特征统计表	6
柘城县历史沿革表	7

二、政区、聚落地名编

柘城县概况	9
城关镇	15
邵园乡	39
张桥乡	51
梁庄乡	61
陈青集乡	73
洪恩乡	89
起台乡	99
老王集乡	115
胡襄乡	127
大仵乡	141
牛城乡	155
马集乡	169
远襄乡	181
尚寨乡	193
小吴乡	199
慈圣乡	207

7

岗王乡.....	221
伯岗乡.....	235
申桥乡.....	247
李原乡.....	259
皇集乡.....	271
安平乡.....	281
铁关乡.....	293

三、自然地名编

河 流.....	303
----------	-----

四、交通水利地名编

公路、汽车站、桥梁、水闸.....	307
-------------------	-----

五、类地名编

有地名意义的企事业单位.....	309
------------------	-----

六、古遗址、古地名编

古遗址.....	313
古地名.....	315

七、附 编

国家、省、县有关地名工作的重要文件.....	317
大事纪要.....	335
大队、自然村更名、命名对照表.....	340
地名故事.....	345

索 引.....	354
后 记.....	381

(一)

总 编

ZONG BIAN

总 编

柘城地处黄河冲积平原东部。上古即有朱襄氏袭伏羲氏之号，聚居于此。秦置“柘县”，隋易今名。几千年来，风雨沧桑，朝代迭易，柘城人烟渐稠，尤以明、清建村最多：全县 1659 个自然村，明建 992 个，清建 510 个。境内发掘有 4 处龙山晚期文化遗址，3 处商代文化遗址，两处战国文化遗址，可谓历史悠久，文化灿烂。欲总览柘城地名全貌，故有此编。

柘城县村落名称综述

一、柘城县疆域的开发

黄河中下游是中华民族的重要发源地。柘城县地处黄河冲积平原上，是我国开发最早的地域之一，有着悠久的历史 and 光辉灿烂的文化。早在远古的时候，在柘城县这块土地上，群岗交峙，地形壮观，大河环流，土层有垂直节理，便于穴居。朱襄氏沿用伏羲氏之号，在这里繁衍生息，同大自然进行着顽强的斗争，创造了柘城县早期的原始文明。

但是，黄河也给我们居住在黄河中下游的祖先们带来了无穷的灾难。从金代以后，特别是明、清以来，黄河屡屡泛滥决口，柘城县受害总是首当其冲，地上的古老文明几乎被摧毁殆尽，地下的文化遗迹被埋得更深，以至难以寻找和发掘。尽管如此，仅从已经发掘的旧北门、宝台寺、王马寺、山台寺等龙山晚期文化遗址以及孟庄、青堌堆寺、郭村岗等商代文化遗址足以雄辩地证明：早在商代和商代以前境内已经村落相望。地下出土的大量文物也有力地说明，在柘城县这片古老的土地上，秦、汉以前即处于经济繁荣的文化圈内，除农业外，已经有了发达的牧畜业和轮制陶器等手工业。从柘城县的名称由来和含义来看，“柘”系指柘树，也称黄桑。因为盛产黄桑，横穿柘邑的河流则称之为柘沟，秦置柘县又因柘沟得名。汉代，襄邑县（即今河南睢县）是全国的丝织工业中心，负责供应宫廷服装的用料，那时所用的丝织原料就是柘县提供的。因此，柘城的柘

桑、柘丝历史悠久，享有盛名。

二、村落的类别及其特点

全县 1659 个自然村中，从建村时间看，汉代以前的 24 个，三国至宋代的 49 个，元代的 57 个，明代的 993 个，清代的 512 个，1919 年以后的 24 个。

柘城县村落的类别比较复杂，但大体上可分为三类。第一类是原生村落，元代以前建村的大多属于此类，如胡襄集、远襄集、安平集、慈圣集等。第二类是外地迁徙村落，大多是明代陆续从山西洪洞县迁民而来，如前张楼、大史庄、王克仁等，计 269 个；也有从山东、河北、安徽、湖北、浙江、福建迁来的，其中有的是逃难而来，如李原集、门楼王、东吕庄；有的是避乱而来，如大仵集、后祁楼、前黄堂等；也有从省内迁徙而来的。第三类是派生村落。有的是从原生村落中分出的，如从原生村落中分出的虎陈，又相继分出了新虎陈、虎陈寨外、陈口、陈庄等几十个村庄。有的是从外徙村落中分出的，如郑寨从山西迁民建村，先后又从此分出东小庄、朱庄、前郑寨、后郑庄、前郑庄等。

原生村落和外地迁徙村落建村年代较早，在境内分布比较均匀，地理位置优越，人口多，姓氏杂，尚有历史文化遗迹可寻。而派生村落建村时间较晚，村小人少，姓氏单一，而且与原生村落相距较近，相互之间的名称也紧密相连。为了加以区别，多在村名前冠以方位词前、后、左、右、东、西、南、北、中，或冠以形容词大、小、新、老。

三、村落名称的特征及其演变

唐、宋以后，特别是明、清以来，形成了以族长为核心，以血缘为纽带，以族谱、族规、祠堂为手段的严密的宗族制度，成为封建社会结构中的有机组成部分。有条件的氏族往往修建祠堂，供奉祖先的牌位，也是款待宾客、教育子弟、处理族中事务、执行族规家法的神圣场所，成为宗族的象征。因此，村名往往与祠堂相连。

一姓世代聚居，形成了庞大的宗族势力，即使兄弟析炊，也永不远徙。单一姓氏的村庄，多以姓氏名村。在诸姓杂居的村庄，多以望族或人多势众者或居官者的姓氏或人名名村，而一旦外迁或衰败或绝嗣，村名即被其它姓氏取而代之。全县居民点以姓氏或人名命名的共 620 个。居民点名称的演变在一定程度上标志着民族的兴衰。

时至唐代，中原一带在政治、经济、文化等各方面达到了空前的繁荣。随着经济的发展，农村经济作物种植面积不断扩大，民间大量手工业和农副产品自然地需要有一个