

建平县地方志丛书

中国人民银行建平县支行行志

中国人民银行建平县支行

中国人民银行建平县支行行志

中国人民银行建平县支行

1988年7月30日

“中国人民银行建平县支行行志”编纂领导小组

组 长：洗书阁

付组长：张景隆

成 员：洗书阁、张景隆、丛滋田、苏凤阁

主 编：丛滋田

助 编：苏凤阁

校 对：丛滋田、苏凤阁

审 稿：洗书阁、张景隆

摄 影：靳凰有 赵全球

1988年7月30



中国人民银行建平县支行行址

(地址: 叶柏寿镇东街)



中国人民银行建平县支行历任行长（主任或经理）：

上排左起：孙连祥、齐 贤、毛凤霄、

下排左起：华 章、张显瑞、洗书阁。



中国农业银行建平县支行行长

梁 馥
一九八五年



中国工商银行建平县支行行长

张景隆
一九八五年

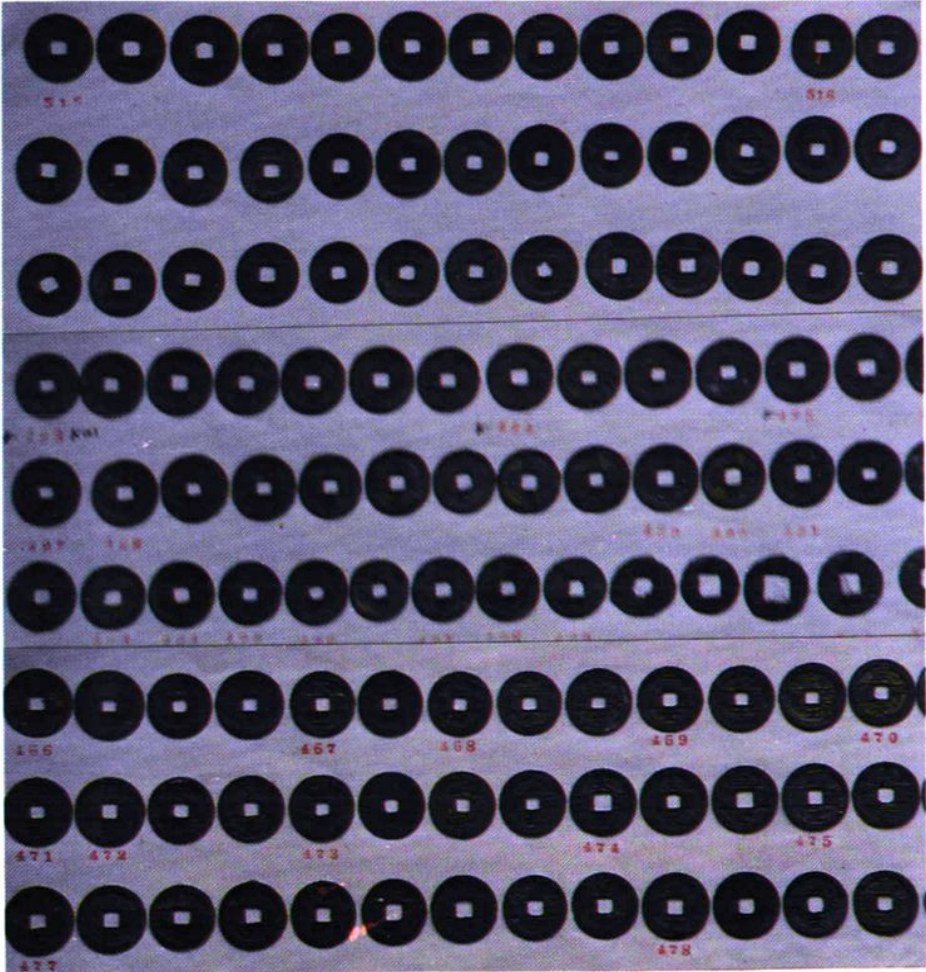


中国人民银行建平县支行一九八五年领导成员(从左至右:副行长张景隆、行长冼书阁、副行长李忠训)

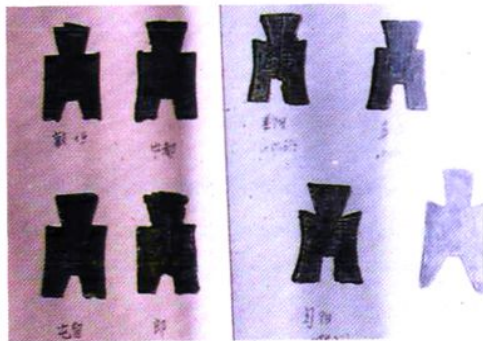


中国人民银行建平县支行行志编纂领导小组成员：(从左至右：
苏凤阁、张景隆、冼书阁、丛滋田)

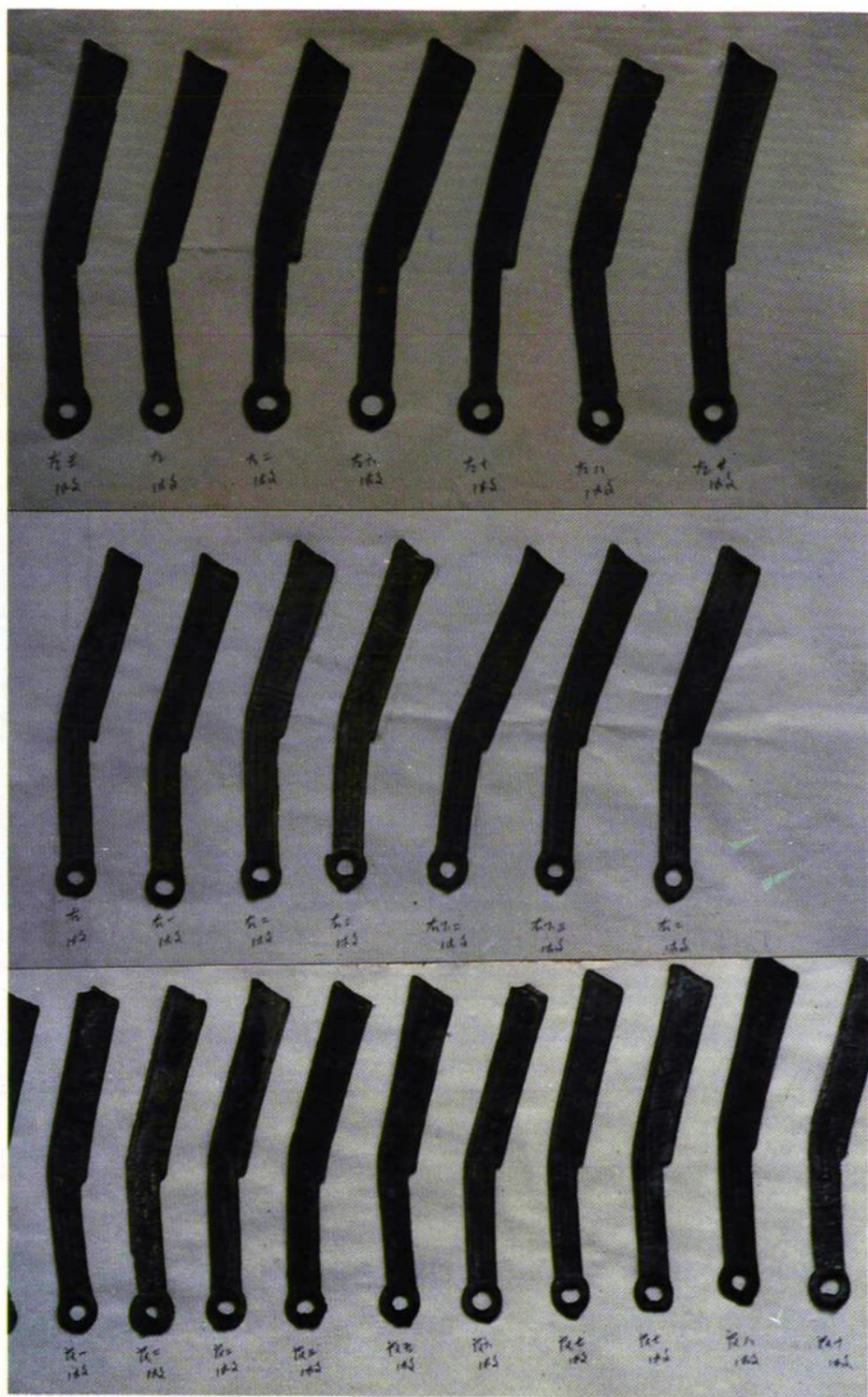
建平县出土的我国各朝代古币（部分）



出土的各朝代方孔铜钱



出土的布币



出土的刀币

目 录

序.....	1
大事记.....	3
凡例.....	6
概述.....	7
第一章 机构设置及沿革	13
第一节 建国前的金融机构.....	13
第二节 建国后的人民银行机构.....	14
第二章 货币沿革	31
第一节 旧中国的货币.....	33
第二节 新中国的货币.....	39
第三章 计划管理	47
第一节 现金管理.....	50
第二节 工资基金管理.....	68
第三节 货币流通.....	76
第四章 工业信贷	86
第一节 信贷原则.....	86
第二节 贷款种类.....	89
第三节 贷款管理.....	91
第五章 商业信贷	104
第一节 信贷原则.....	104

第二节	贷款种类	107
第三节	贷款管理	109
第六章	农业信贷	123
第一节	农贷的方针和原则	123
第二节	贷款种类	124
第三节	贷款管理	125
第四节	贷款豁免	132
第七章	农村信用合作社	146
第一节	性质和任务	146
第二节	建立和发展	147
第三节	信用社章程	151
第四节	存、放款业务	154
第五节	各时期的信用社工作	158
第六节	贷款豁免	170
第八章	人民储蓄	174
第一节	储蓄的方针、政策和原则	174
第二节	储蓄的种类	175
第三节	储蓄利率	177
第四节	各时期储蓄工作	178
第五节	储蓄网点设置	186
第九章	会计核算	190
第一节	任务和要求	190
第二节	帐务组织和核算方法	191
第三节	结算业务	193
第四节	会计核算	195

第五节	联行业务	206
第六节	经济核算	207
第七节	公债、国库券	208
第十章	现金出纳与金银管理	215
第一节	出纳工作的任务	215
第二节	出纳工作制度	216
第三节	人民币的反假斗争	218
第四节	各时期出纳工作	218
第五节	金银管理	221
	附录（均摘自本行现存档案）	
	1、关于现金管理大检查的工作报告（1983年）	227
	2、充分发挥信贷的杠杆作用，积极促进建平工业在调整中发展（在全省县城工业信贷会议上的发言1982年）	231
	3、关于农贷资金管理和使用情况的报告（1972年）	246
	编后语	257

序

呈现在各位读者面前的这本“中国人民银行建平县支行行志”，是记载我县银行事业发展的历史和现状的一部专志，是社会主义新县志的一个组成部分。

银行工作反映国民收入和社会产品进行分配和再分配的过程，强烈地体现着国家社会性质和经济政策。党的十一届三中全会以来，随着我国经济体制和政治体制改革的不断深入，工农业生产蓬勃发展，商品经济日趋繁荣，国民收入的分配结构发生了新的变化，银行工作在国民经济发展中的地位 and 作用越来越重要。为适应经济发展新形势的要求，进一步搞好经济体制改革和银行的内部改革，充分发挥银行的杠杆作用，统一管理金融活动，进一步加强国民经济的宏观控制，把经济管理提高到一个新的水平，是当前国民经济发展中迫切需要解决的关键问题之一。要想解决这个问题，就需要了解银行工作发展的历史和现状，掌握反映银行工作全貌的翔实资料，科学的总结历史经验，全面地分析现实情况，从中找出适合于本县经济发展的客观规律，从而制定切合实际的规划和措施，以供上级领导机关在制定政策和实施决策时作以参考。我们编写行志的目的就是为起到“经世致用，鉴古知今”的作用，为建设社会主义精神文明和物质文明提供历史借鉴和现实依据，为银行事业的不断发展和壮大服务，为社会主义现代化建设服务。

“建平县人民银行志”，在建平县政府正确领导下，在行志编纂领导小组的积极努力下，以马列主义、毛泽东思想为指导，用

辩证唯物主义和历史唯物主义的观点，本着“详近略远、立足当代、反映历史、体现客观”的原则编写，全面地、系统地、真实地记载了我县各个历史时期，特别是建国以来银行事业的发展 and 变革情况，较详细的记述了银行机构、货币、信贷、计划、结算、会计、出纳、储蓄以及信用合作等方面的演变和发展。突出了地方和行业特点，是一部较完正的专业志。

我希望“建平县人民银行志”内部发行后，能引起各位领导和同志们的重视，尤其是银行内部的职工，更应很好的读一读，借以弄清本系统、本行业的历史和现状，从中找出固有的规律性，做到“温故知新、兴利除弊、扬长避短、发扬优势、卓有成效”的做好银行工作，为繁荣和发展我县的国民经济做出应有的贡献。

中国人民银行建平县支行

行长：冼书阁

1988年7月31日

大事记

1921年（中华民国10年）春，在建平县东塘设当铺一处，当典牌号名曰“瑞泉永”，资本总额为1万元，月利3分。

1922年（民国11年）冬，设“热河兴业银行建平分金处”一处，地址设在建平县朱力科，总经理栾干伍，营业种类主要办理：交通、金融，发行建平流通金30万元，发展存款12万元。

1938年（民国27年）12月，在建平县城设立庶民金融机构一处，名为“建平金融合作社”，社内置社长1人，理事1人，监事3人，评议员5人，下设贷款、储纳、计算、庶务、存款5系，入社社员1322名。

1949年11月，我县正式成立“东北银行朝阳支行建平农贷所”，属朝阳支行管辖。

1950年12月，建平农贷所改名为“东北银行建平办事处”，直接归东北银行管辖。

1951年4月，根据中华人民共和国政务院《关于统一关内外币制的命令》，我行奉命发行人民币。同时以1：9.5的比例兑换收回东北币。

1951年7月，建平办事处改名为“东北区行热河省分行建平支行”，隶属热河省分行管辖。

1954年8月，建平支行由建平镇搬迁到叶柏寿镇。同时撤销原设在叶柏寿镇内的“叶柏寿办事处”，与支行合并，合署办公。

1955年3月，根据中华人民共和国国务院《关于发行新的人民币和收回旧人民币的命令》，我行奉令发行新人民币。同时以1:1万的比例兑换收回旧人民币。

1955年9月，为加强农贷资金管理，奉上级行指示：人、农两行机构分设，于5月末正式成立“中国农业银行建平县支行”，两个牌子，一套人马。

1955年10月，根据上级行指示精神，开始推行苏联“大会计制”和“八种”结算方式。

1957年12月，根据国务院《关于发行金属分币的命令》，我行奉命发行一、二、五分3种铝镁合金硬分币，以补充市场辅币之不足。

1958年1月，大跃进开始，银行内部制度也大破大立，会计、出纳、信贷、结算实行“一条龙”、“一手清”服务方式，打开窗子，走出柜台，直接服务到企业。

1960年5月，根据国务院和总行通知精神，为减轻灾区社队和社员个人的债务负担，我行在全县范围内，共清理豁免各种农业贷款275万元。

1961年3月，我行奉令发行1956年版一元券（黑版）人民币。

1963年3月，毛凤霄行长代表我行和朝阳地区银行系统，出席了在北京召开的“全国农村金融工作会议”，受到毛泽东主席、刘少奇主席、周恩来总理、邓小平总书记等党和国家领导人的接见。

1963年8月，根据国务院和总行的通知精神，在国民经济恢复时期，为减轻人民的债务负担，在全县范围内，共清理豁免集体和个人各种贷款121.5万元。

1964年1月，根据国务院通知精神，为改善和加强对农业基本

建设资金的使用和管理，奉上级行指示，人、农两行机构第2次分设，正式成立“中国农业银行建平县支行”，两个机构两个牌子。

1964年4月，我行奉命发行1960年版二元券、1962年版两角券。同时奉命收回苏联代印的1953年版三、五、十元券。

1965年9月，根据国务院指示和上级行精神，撤销中国农业银行建平县支行，与人民银行建平县支行合并。

1966年12月，文化大革命开始，我行纷纷成立战斗队，领导靠边站，“造反派”夺权，开始掌握银行的党、政、财、文大权。

1968年7月，根据辽宁省朝阳专区革命委员会《朝革字（68）87号批示》，银行各“革命组织”实行革命大联合，正式成立“中国人民银行建平县支行革命委员会”。

1969年10月，根据中国人民银行总行“关于发行1960年版五元和一元券的通知”，我行奉命发行五元券和一元券。

1979年6月，根据国务院通知精神，为管好用好农业企事业方面的资金，奉上级行指示，人、农两行机构第3次分设，正式成立“中国农业银行建平县支行”，与人民银行建平县支行彻底分开。

1982年12月，人、农两行合资筹建的办公大楼落成，正式投入使用。

1982年到1984年，人民银行建平县支行连续3年被辽宁省分行评为先进集体——红旗行。1982年到1985年，连续4年被朝阳市行评为先进红旗行。