

015667

黎城縣地名錄



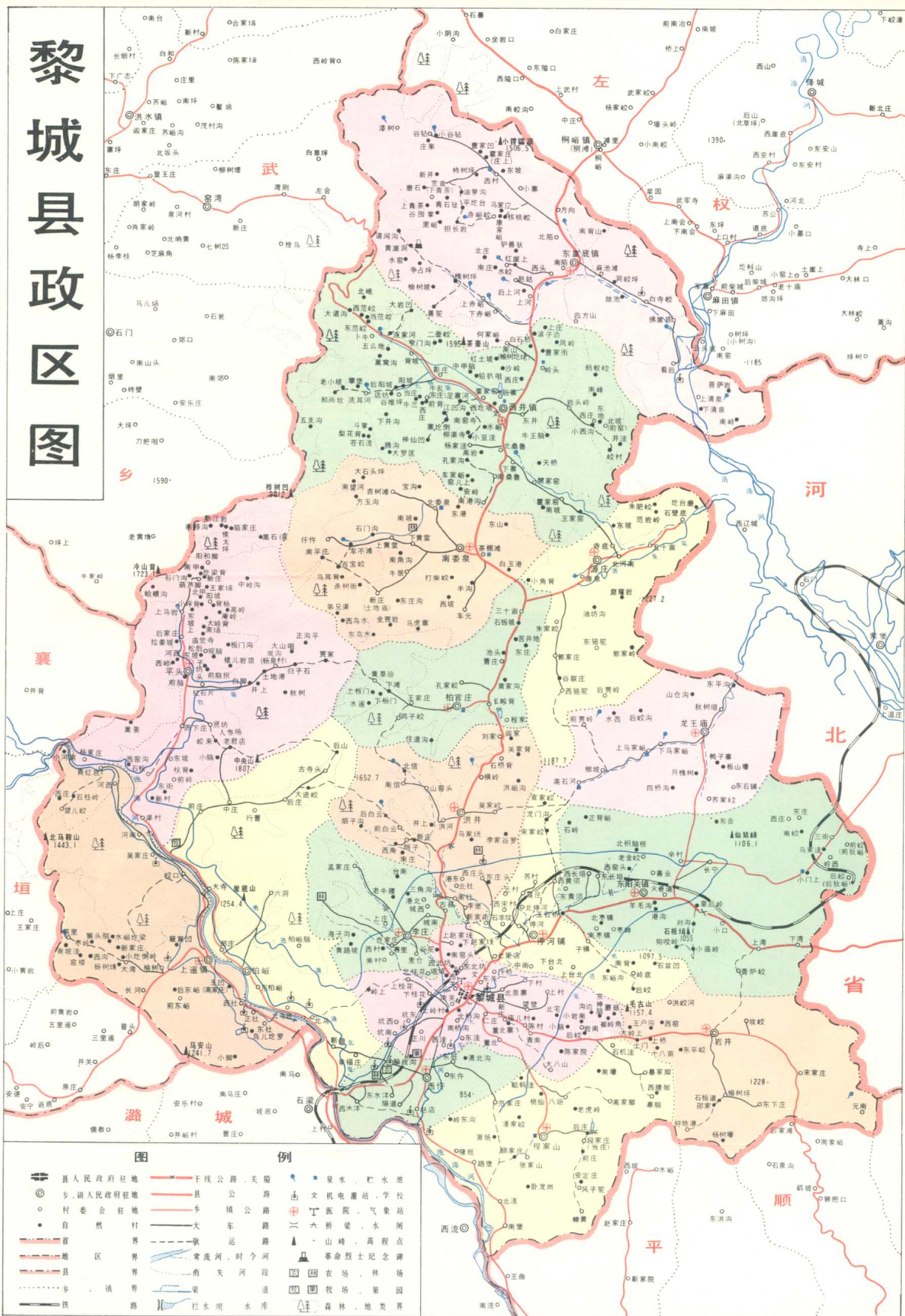
黎城县地名录

L I C H E N G X I A N D I M I N G L U

(内部资料 注意保存)

黎城县人民政府编印

黎城县政区图



- 图例**
- 县人民政府驻地
 - 乡、镇人民政府驻地
 - 村委会驻地
 - 自然村
 - 省、地区、县、乡、镇界
 - 铁路
 - 干线公路、县、乡公路
 - 县、乡公路
 - 大路
 - 状、远路
 - 常流河、时令河
 - 南、北河段
 - 渠
 - 拦水坝、水库
 - 泉水、贮水池
 - 文、医、电、学、气、站
 - 大、小桥梁、水闸
 - 山峰、高程点
 - 革命烈士纪念碑
 - 园、田、牧、果、园
 - 森林、地类界



上图 县委办公楼

下图 县城一角（河下街）

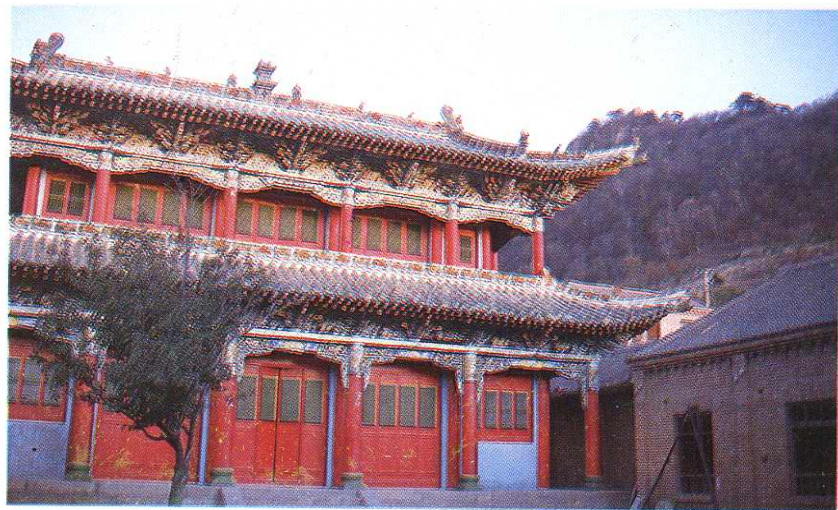




城隍庙门楼（三节楼）



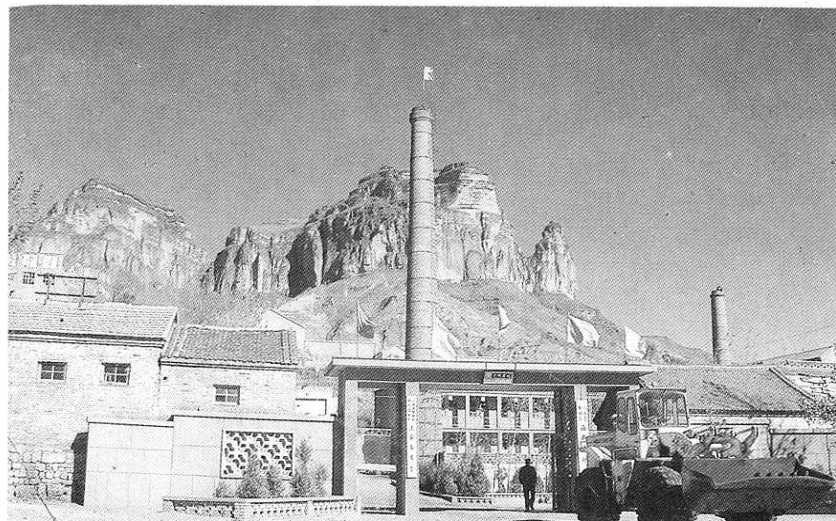
黄崖洞牌楼



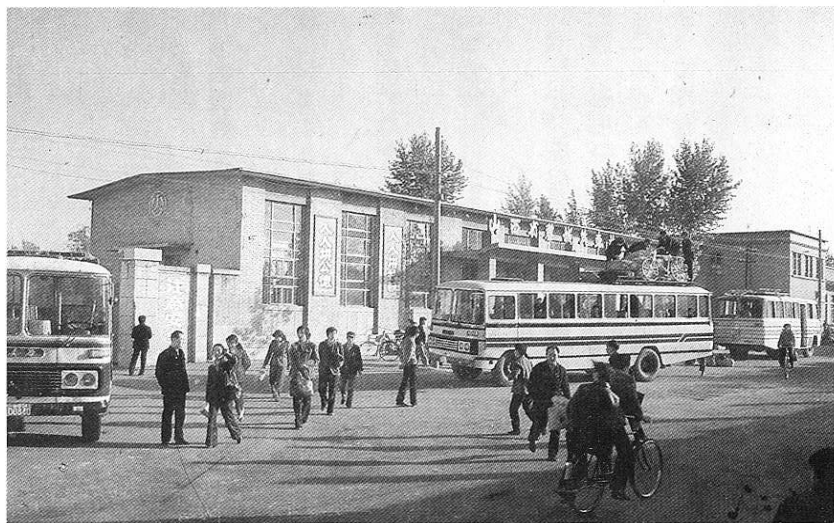
广志山梳妆楼



北坊大桥



东崖底县办铁矿



汽车站



黎城一中

说 明

一、本书收录我县各类地名1,181条。其中有1个县,5个镇,12个乡,245个行政村,651个自然村,107个主要独立存在的台、站、场、厂,14处名胜古迹和革命纪念地,2处旅游区(点),29所学校和医院,9条道路,10座桥梁和渡槽,96处山、沟、河、泉、渠、水库等地理实体。

二、本书遵照《山西省标准化地名录》的编写提纲,并因地制宜地结合本县的地方特点进行编纂。

三、行政区划以1961年后半年所划公社之领辖范围列入。山川按其绵亘地带列入所在乡(镇)。

四、历史纪年用朝代、年号,()内注明公元。

五、本县沿革,对历代行政区划均注明置、废、易、复,并尽可能反映隶属及领辖情况。

六、本书在编写时,参考了清康熙二十一年和民国二十四年的《黎城县志》、清乾隆三十五年的《潞安府志》、清光绪六年《黎城县续志》、1931年5月初版的《中国古今地名大辞典》及《山西历史地名录》(刘纬毅编)等资料。引用原文,注明出处。凡属访问所得的,一般不注明出处。

七、本书所录的地名,均经过规范化的处理,按类编章,以章划节,按节分项。

八、1、本书的各类统计数字,大多来源于1981年的《黎城县国民经济统计资料》,也有调查数字及1981年以后的数字。2、所用里程,均为华里,也有少数直线距离。3、某些地名的个别字为地方读音,如大寺的“大”字,读duò(舵);港东的“港”字,读jiǎng(浆)。

九、为给研究我县历史提供可靠资料,在编写地名的同时,附带简介了部分历史人物、近(现)代人物和革命烈士。

十、1981年底普查工作之后的地名,如邯长铁路、石梁漳河铁路大桥、古墓葬及黎城人民广播电台等,亦修编于本书之内。

十一、继全县地名普查工作之后,少数联村行政村分为单独行政村,本书仍按原行政村编写。

十二、为了查找方便,书末附有地名首字笔画索引和音序索引。

前 言

《黎城县地名录》的问世，是我县地名工作的一项重大成果。考查记载地名沿革，使地名标准化，不仅对交通、国防、工农业生产和国际交往具有重大的现实意义，而且对了解历史，继承传统，促进社会主义精神文明的建设，有着深远的历史影响。

黎城是一个历史悠久的文明古县。从发现的遗址而知，早在新石器时期，我们的祖先就生息繁衍在这块土地上。随着历史的演进，朝代的更替，地名也几经变更。据《黎城县志》记载，黎城商时为黎国。战国时先属韩，后归赵。汉为潞县地。北魏太平真君十一年（公元450年）置刘陵县，属襄垣郡。隋开皇十八年（公元598年）改为黎城县，属上党郡。

黎城地处太行山腹地，山川秀丽，气候温和，土地肥沃。西面以广志山为屏障，南北以清、浊二漳河为襟带，东部有壶口故关雄踞晋冀要冲。境内四顾，山峦起伏，郁郁苍苍，形成一天然盆地，素有“群峰环翠”之美称。其间，关、口、岭、渡星罗棋布，车路大道四通八达。村落如鹊窠点点，梯田似锦缎匹匹。山上森林复盖，山下矿藏遍布。建国以来，全县人民在中国共产党的领导下，意气风发，改造自然，兴利除弊，建设家乡，先后修建了漳北、漳南、勇进等水渠，将滔滔漳河水引进盆地；相继办起了冶炼、铸造、选矿等大批工厂，将山中死宝变为活宝。而今，黍麦千顷，供人们衣食之源；渠道万条，赐人们灌溉之利；工矿和现代化同时崛起，富裕和文明村一起腾飞。

黎城物阜民康，人杰地灵。为了争夺这块宝地，历史上曾发生过许多战争，产生过许多可歌可泣的英雄人物。特别是在震惊中外的反法西斯战争中，这里作为太行山抗日根据地的腹地，为中华民族的独立和解放，作出了巨大的贡献。老一辈无产阶级革命家朱德、彭德怀、刘伯承、邓小平、左权等，都在这里生活、战斗过。著名的黄崖洞保卫战，曾以敌我伤亡六与一之比的辉煌战绩，挫败日军，成为抗日战争史上的模范战例。1938年，我八路军一二九师，在徐向前副师长的指挥下，凭借壶口关之有利地势，发动了东阳关战斗，激战一小时，炸毁敌人军火车一百八十辆，为抗日战争的胜利揭开了序幕。1940年在黄须等村召开的中央北方局高干会议，确立了各根据地建党、建政、建军的方针，在革命史上写下重要的一页。在长期的革命斗争中，黎城人民一面生产，一面战斗，全力支援民族救亡和民族解放斗争，用鲜血捍卫了正义和真理，为新中国的诞生夯实了基石。

今天，古代人民群众留下的精美建筑和文明遗迹，受到政府的重视和保护；当代的革命文物和纪念地，也得到不断的发掘和修葺。黄崖洞、白云洞和广志山旅游地的开发，则可使更多的游客得以游览和观赏，使人们在参观、瞻仰的同时，受到精神的陶冶

与启迪，更加焕发出爱国与爱乡之情。

历史在前进。几十年来发生在这块土地上的民族兴衰，朝代更替，人民群众在这里所从事的利用自然、改造自然的伟大斗争，以及科学文化的演进与发展，莫不深深地影响着未来。而要研究这一切，了解这一切，搜集与考查各种地名的变化与渊源，就成为一项不可缺少的工作。这是因为，在长期的社会发展过程中，行政区划屡有置废瀛缩，许多地名也曾因革徙没，演变异常，从而形成了一地多名、一名多地等异说纷纭的情况。

为了充分发挥地名资料在社会主义现代化建设中的作用，同时也使长期遗留下来的地名混乱现象得以澄清，县政府组织了有关单位和有关人员，翻阅了大量历史文献和档案资料，走访了数以千计的老干部、老教师、“老水利”、“活地图”，然后加以综合、归纳、筛选、考证，终于编写成这部《黎城县地名录》。迄今为止，尽管由于史料不足，经验缺乏，还不能尽如人意，甚至难免有讹误之处，但毕竟有这样一部基础性的东西产生，这是值得庆幸的。不足之处，当望专家、读者不吝教正。

1986年7月

封面题字：霍 泛

封面设计：郭贵贤

摄 影：侯国良

目 录

第一章 黎城县概况	(1)
第二章 黎城县沿革	(7)
第三章 关于部分行政村更名情况	(13)
附：黎城县人民政府文件	(14)
第四章 行政区划与居民点地名录	(15)
一、城关镇	(15)
1、概况	(15)
2、镇所属行政村与自然村	(15)
(1) 城内村	(15)
附：县城街巷	(16)
(2) 南关村	(18)
①南关	(18)
②北桥沟	(18)
③土岭	(19)
(3) 西关村	(19)
①西关	(19)
②塔坡	(19)
(4) 东关村	(19)
(5) 北坊村	(20)
(6) 仵桥村	(21)
(7) 赵家山村	(21)
①上赵家山	(21)
②下赵家山	(21)
③南窑头	(22)
④谷驼	(22)
(8) 上桂花村	(22)
①上桂花	(22)
②岭上	(22)
(9) 下桂花村	(22)
(10) 坑南村	(23)
(11) 坑西村	(24)
(12) 坑东村	(24)
(13) 正川村	(24)
(14) 西洼村	(24)

(15) 南桥沟村	(24)
(16) 董北村	(25)
①董北	(25)
②董北寨	(25)
③山池洼	(25)
(17) 东洼村	(25)
①东洼	(25)
②中角沟	(25)
(18) 仁庄村	(26)
(19) 辛庄村	(26)
(20) 青南村	(26)
(21) 大八山村	(26)
(22) 陈村村	(26)
①陈村	(26)
②史家港	(26)
③陈家院	(27)
(23) 望北村	(27)
①望北	(27)
②庙儿	(27)
(24) 上村村	(27)
(25) 下村村	(27)
(26) 北泉寨村	(28)
(27) 岩南村	(28)
①向阳	(28)
②崔岭角	(28)
③蘑菇	(28)
④东神脑	(28)
⑤北宅	(29)
⑥小脑	(29)
⑦南背	(29)
⑧小岩南	(29)
⑨南港	(29)
⑩后蛟	(29)

二、西件乡	(29)
1、概况	(29)
2、乡所属行政村与自然村	(30)
(1) 西件村	(30)
①西件	(30)

②躲战沟·····	(31)
(2) 西水洋村·····	(31)
(3) 东水洋村·····	(31)
(4) 隔道村·····	(31)
(5) 赵店村·····	(31)
①赵店·····	(31)
②东窑上·····	(32)
(6) 东件村·····	(32)
(7) 东旺村·····	(32)
①东旺·····	(32)
②清北沟·····	(32)
三、李庄乡 ·····	(33)
1、概况·····	(33)
2、乡所属行政村与自然村·····	(33)
(1) 李庄村·····	(33)
(2) 城南村·····	(34)
①城南·····	(34)
②老牛腰·····	(34)
(3) 城西村·····	(34)
①城西·····	(34)
②三角沟·····	(34)
(4) 古县村·····	(34)
(5) 港北村·····	(34)
①港北·····	(35)
②台南·····	(35)
(6) 北桂花村·····	(35)
(7) 孟家庄村·····	(35)
(8) 乔家庄村·····	(35)
①乔家庄·····	(35)
②九龙庙·····	(36)
③石家口·····	(36)
(9) 上庄村·····	(36)
①上庄·····	(36)
②石灰坡·····	(36)
(10) 麦仓村·····	(36)
(11) 南村村·····	(37)
(12) 赛里村·····	(37)
①赛里·····	(37)

②海子沟	(37)
③黄路坡	(37)
④西村	(37)
四、停河铺乡	(38)
1、概况	(38)
2、乡所属行政村与自然村	(38)
(1) 停河铺村	(38)
(2) 岭底村	(38)
①岭底	(38)
②花果庄	(39)
(3) 七里店村	(39)
(4) 西宋村	(39)
(5) 大停河村	(39)
(6) 靳家街村	(40)
(7) 西黄须村	(40)
①西黄须	(40)
②龙门沟	(40)
③宋家咬	(40)
④官家咬	(40)
(8) 石羊坟村	(40)
(9) 苏村村	(41)
(10) 元村村	(41)
(11) 霞庄村	(41)
(12) 北停河村	(41)
(13) 中街村	(42)
(14) 子镇村	(42)
①子镇	(42)
②南背	(42)
③石盆凹	(42)
(15) 台北村	(42)
①上台北	(42)
②下台北	(43)
五、东阳关镇	(43)
1、概况	(43)
2、镇所属行政村与自然村	(43)
(1) 东阳关村	(43)
①东阳关	(43)
②火巷道	(46)

注·····	(46)
③羊毛沟·····	(46)
④张家背·····	(46)
⑤皇后岭·····	(46)
⑥对沟·····	(46)
⑦善业·····	(47)
注·····	(47)
⑧寨上·····	(47)
⑨小寨沟·····	(47)
⑩半截沟·····	(47)
⑪老金蛟·····	(47)
注·····	(48)
⑫马水蛟·····	(48)
(2) 枣镇村·····	(48)
①南枣镇·····	(48)
②北枣镇·····	(48)
(3) 枣畔村·····	(48)
(4) 东黄须村·····	(48)
①东黄须·····	(48)
②正背峪·····	(48)
③石岭·····	(49)
(5) 西长垣村·····	(49)
(6) 东长垣村·····	(49)
(7) 辛村村·····	(49)
(8) 长宁村·····	(49)
①长宁·····	(49)
②东会·····	(50)
③小树山·····	(50)
注：长脚底村·····	(51)
(9) 西庄村·····	(51)
(10) 东庄村·····	(51)
①东庄·····	(51)
②南蛟·····	(51)
(11) 三街村·····	(51)
(12) 前蛟村·····	(51)
(13) 后蛟村·····	(51)
①后蛟·····	(51)
②小门上·····	(51)

(14) 岭西村	(52)
①岭西	(52)
②马家洼	(52)
③大树沟	(52)
(15) 小口村	(52)
(16) 上湾村	(52)
(17) 下湾村	(52)
(18) 香炉蛟村	(53)
①香炉蛟	(53)
②狗咬岭	(53)
③杨家地	(53)
④香江	(53)
⑤大池坵廊	(53)

六、龙王庙乡 (53)

1、概况 (53)

2、乡所属行政村与自然村 (54)

(1) 龙王庙村 (54)

 ①龙王庙 (54)

 ②老槐庄 (54)

 ③东坡 (54)

 ④东石铺 (54)

 ⑤鸭子寨 (55)

 ⑥月槐树 (55)

 ⑦秋家凹 (55)

 ⑧何家凹 (55)

 ⑨板山壕 (55)

(2) 秋树垣村 (55)

 ①秋树垣 (55)

 ②山仓沟 (56)

 ③东平沟 (56)

 ④东蛟沟 (56)

 ⑤耜地草沟 (56)

 ⑥钢杈凹 (56)

(3) 苏家蛟村 (56)

 ①苏家蛟 (56)

 ②四桥沟 (56)

(4) 下马家峪村 (57)

 ①下马家峪 (57)

②后蛟沟	(57)
③水西	(57)
(5) 上马家峪村	(57)
(6) 榔坡村	(57)
(7) 高石河村	(57)
(8) 前贾岭村	(58)
七、岩井乡	(58)
1、概况	(58)
2、乡所属行政村与自然村	(58)
(1) 岩井村	(58)
注一：杨港沟	(59)
注二：石凤蛟	(59)
注三：东平沟	(59)
(2) 坟蛟村	(59)
(3) 宋家庄村	(59)
(4) 元南村	(60)
(5) 东下庄村	(60)
①东下庄	(60)
②杨树壕	(60)
③槐树沟	(60)
(6) 榆树坪村	(60)
①榆树坪	(60)
②邵家	(61)
(7) 好地港村	(61)
(8) 洪蛟河村	(61)
①前西窑	(61)
②豁儿咀	(61)
③后岭	(61)
④后西窑	(62)
⑤向阳上	(62)
⑥土桥	(62)
⑦十八亩	(62)
⑧土门	(62)
⑨大岭上	(62)
八、程家山乡	(62)
1、概况	(62)
2、乡所属行政村与自然村	(63)
(1) 程家山村	(63)