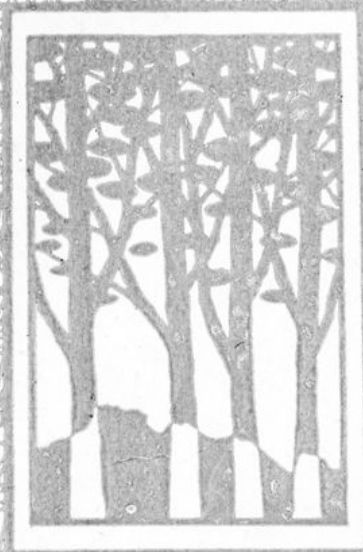


红安森林志



红安县林业志编纂委员会编

红安县林业志

宣刊六月十日

编纂委员会主任 熊志敏

副主任 李作才 何仲恒

委员 张希贤 沈兴儒

程慕颀 陈产新

主 编 程慕颀

副主编 陈产新



董必武（前右二）会见柳林乡年逾古稀，仍爱树种树的王启新（前左二）老人时合影。

董必武诗二首

在七里坪会见
七十二岁的王启新同志

一九五八年三月十二日

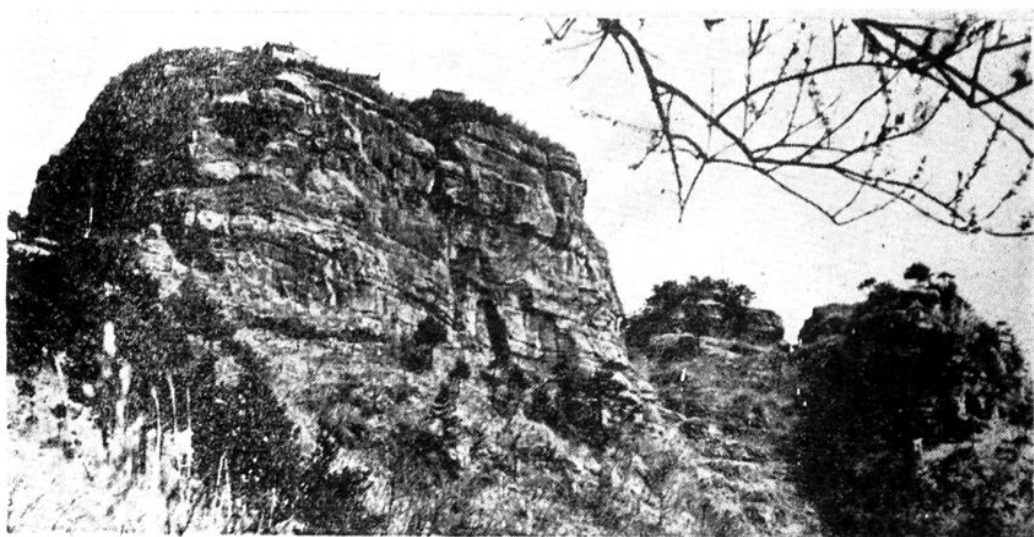
草莱已辟山松种，
昔日荒芜今变青。
七二老人闲不得，
工分两百慰頽龄。

三次回红安有感而作

一九六二年五月十四日

三度回乡景不同，
树高草密麦丰收。
人民生活皆积极，
共说中央政策工。

董必武



天台山



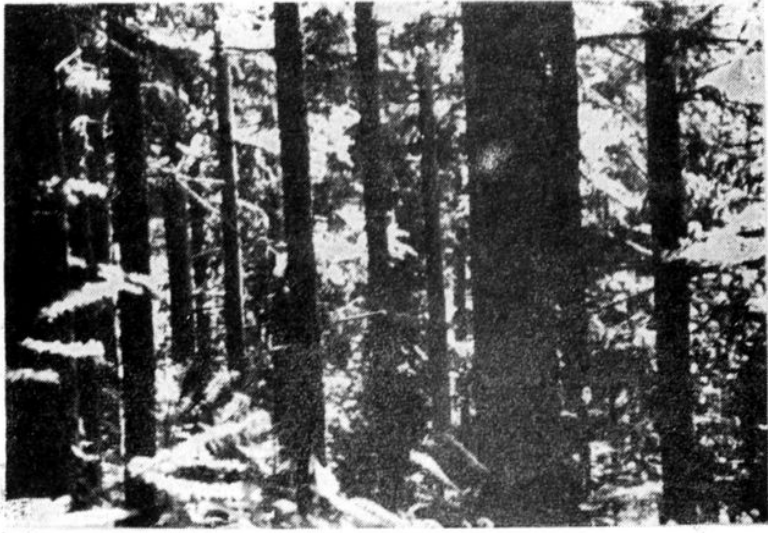
1985年11月14日，中共中央顾委、全国绿化委员会副主任罗玉川（中）来红安视察林业，夸奖高桥区长丰村湾子绿化好。



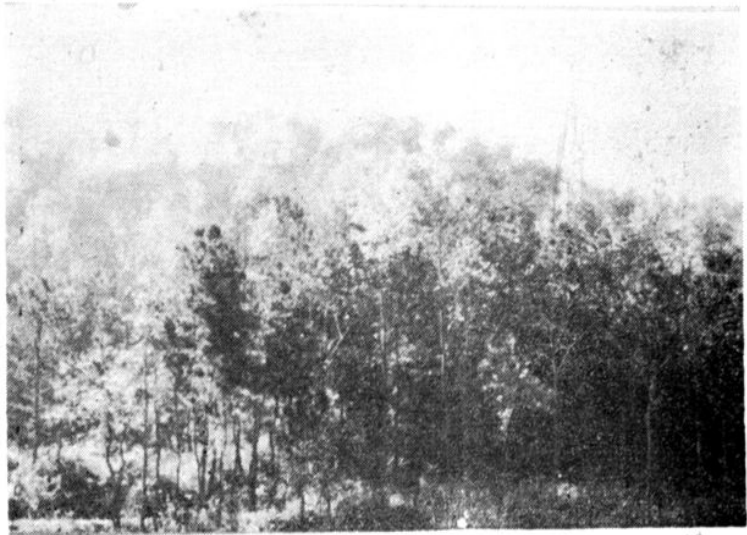
天台乡高山岗的黄山松林



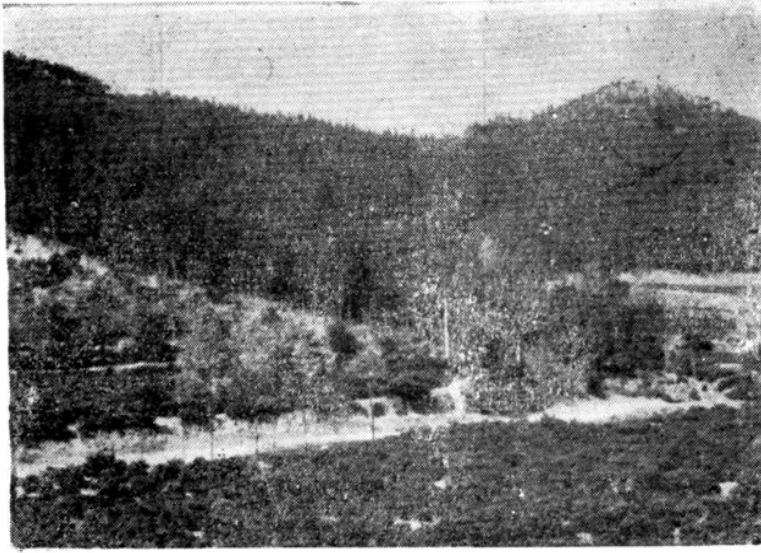
国营天台山林场九焰山的杉木林



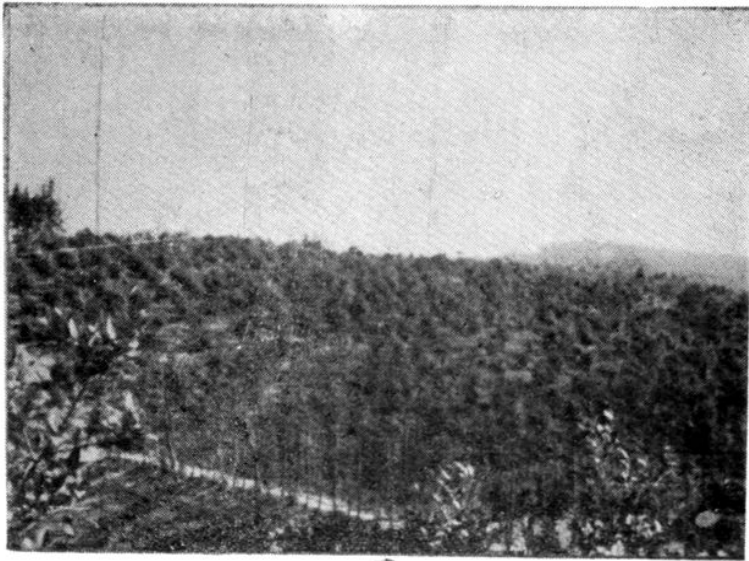
国营天台山林场九焰山的杉木



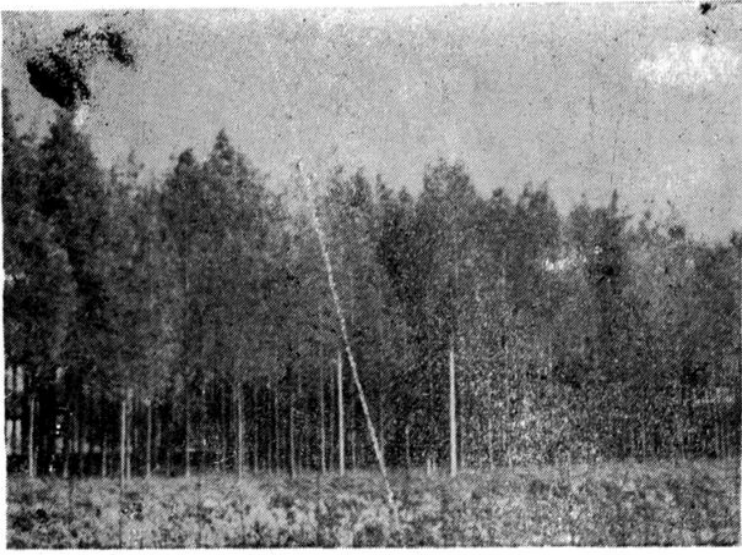
国营老君山林场天河口的阔叶林



民利乡大山背村的杉木林



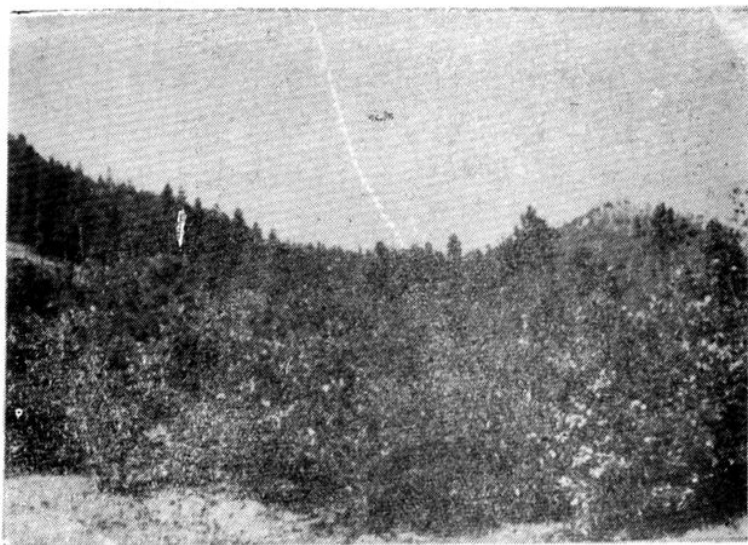
民利乡静居庵村的杉木林



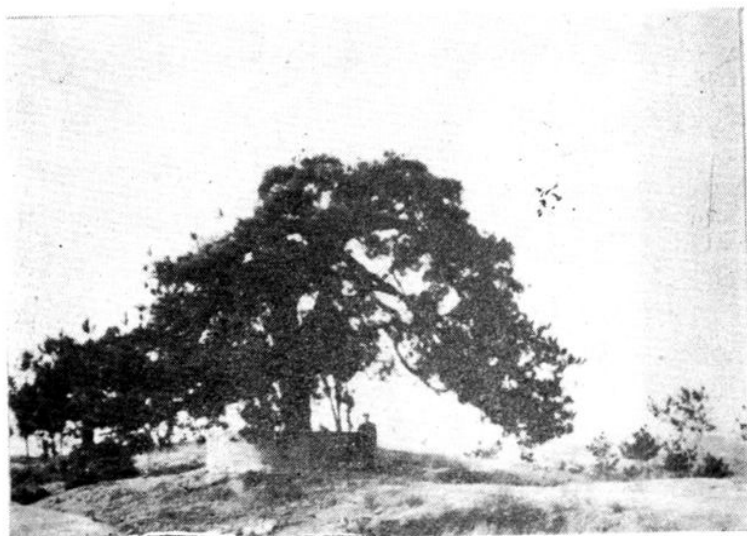
民利村静居庵村的水杉林



二程区光山岗油茶场的油茶林



民利乡静居庵村的油茶林



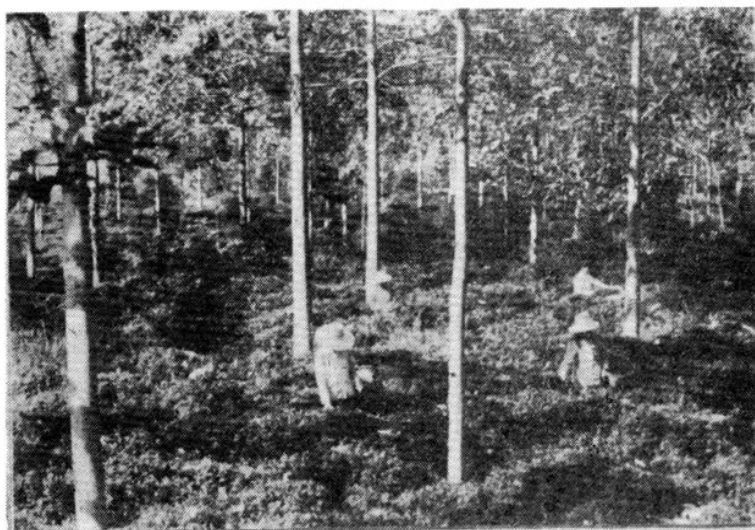
福德乡罗畈村的古松



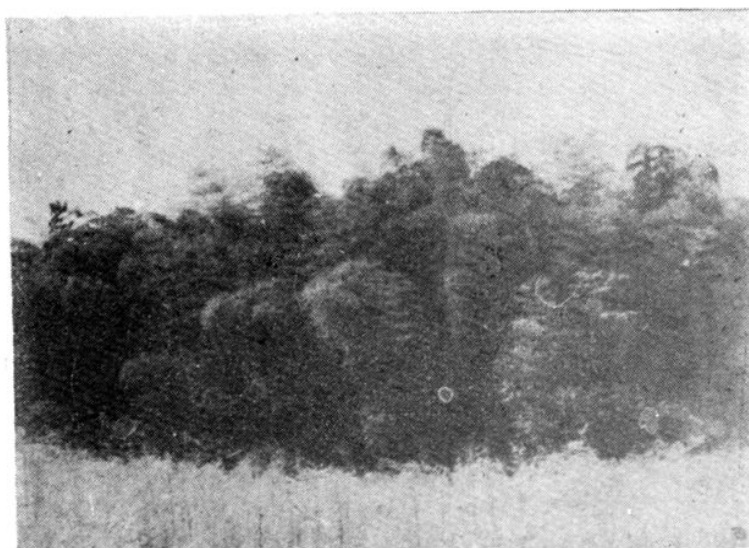
1985年10月，湖北省马尾松地理种源试验阶段成果鉴定在县召开，通过红安县马尾松地理种源试验阶段成果鉴定。图为中国林科院亚林所研究员陈建仁（中左）与湖北省林科所研究员吴方建初（中右）等在讨论红安县林科所的试验报告。



湖北省林科所所长，高级工程师李蓬（中左）与工程师在鉴定县林科所关于马尾松地理种源试验的报告。



国营紫云寨林场山西冲青茶、泡桐混交试验林



国营沙河冲苗圃的楠竹实生苗试验林



← 国营大斛山林场场部的楠竹林



↑ 国营游仙山林场的池杉林

← 国营紫云寨林场的猕猴桃

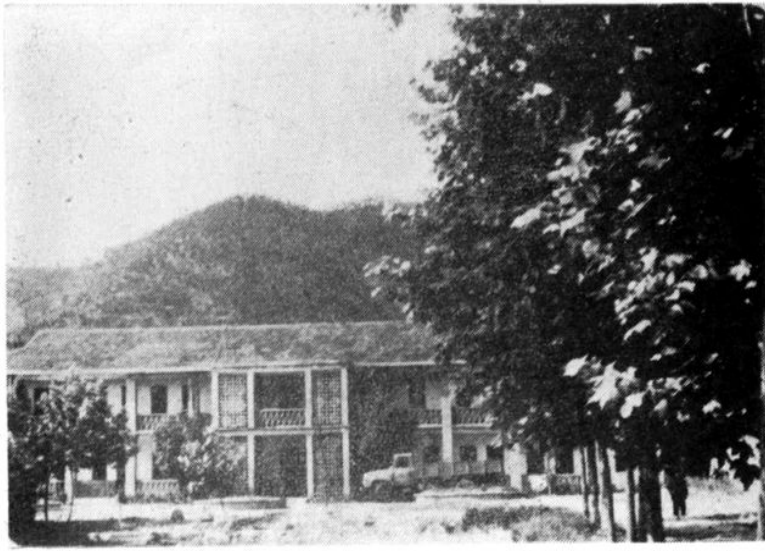
红安县林业科、局历届科、局长合影（1954—1985）



自左至右：姜贵安、冯华庭、高峰修、刘荣、熊梦英、任海顺、秦遵顺、吴恒远、熊忠银。阮观胜因事缺席。



红安县林业局全体人员合影（1986.1）



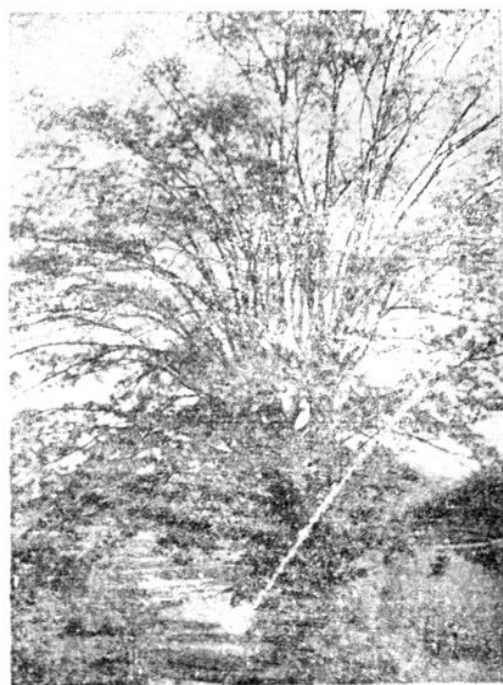
国营老君山林场场部



国营林场林工商联合公司综合经营服务中心

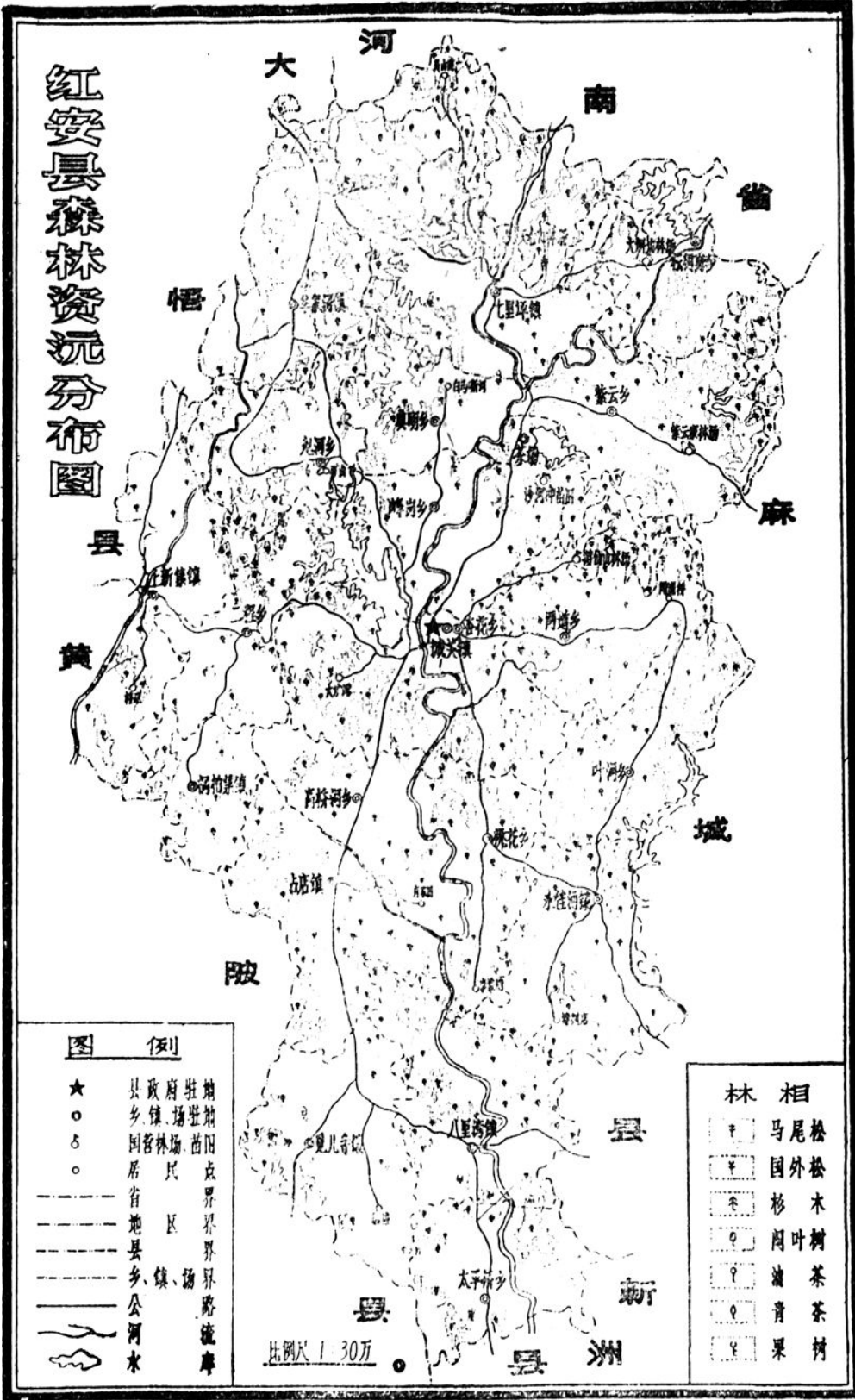


林业公安派出所全体干警合影 (1985.12)



紫云乡方西河村赵家湾属四照花科、暂未鉴别树种的一棵树。

红安县森林资源分布图



图例

- ★ 驻地
- 县府
- 乡政府
- 居民点
- 省界
- 地区界
- 县界
- 乡界
- 公路
- 河流
- 水库

林相

- ☐ 马尾松
- ☐ 国外松
- ☐ 杉木
- ☐ 阔叶树
- ☐ 油茶
- ☐ 青茶
- ☐ 果树

比例尺 1:30万

序

盛世修志，乃中国之传统。现正值全国各地修志之时，《红安县林业志》脱稿付印，是我区林业战线上的一件喜事。我以一个林业爱好者的身份，表示热烈祝贺！

森林与人类的生存和发展紧密相关，从某种意义上讲，没有森林就没有人类，森林是人类的摇篮。林事活动是人类生存发展的重要活动之一。红安县是革命老根据地，红安的森林在革命战争年代是开展游击战争的大后方，哺育了人民军队，对革命做出了特殊贡献。建国后，红安人民发扬革命光荣传统，爱林造林，荒山基本绿化，建设了大面积的用材林和经济林基地，为建设社会主义祖国又做出了新的贡献。

红安县林业局重视修志工作，组织老林业工作者，辛勤劳动了四个寒暑，将《红安县林业志》编修成书，是对红安现代林业，特别是建国后林业建设的一个很好记录。资料翔实，内容丰富，秉笔直书，较全面系统地如实记录了红安一百多年林事活动，展现了林业曲折发展的里程。写出了红安林业的个性和独具的特色，提供了可以借鉴的历史资料，从中可以了解前人成功经验和失败教训，并展示了令人鼓舞的广阔发展前景，有利于促进今天的林业建设，更好地为振兴红安林业服务，为子孙后代留下了一部珍贵的精神财富。虽然在资料挖掘的深度和收搜范围的广度等方面，还有某些不足之处，在前无成书典范可鉴的情况下，能写出一部这样的林业专业志来，是一个难能可贵的创新尝试。使读者激发起绿化家乡、绿化祖国的激情，将是对红安