

云南省地方志丛书

曲靖市林业志



曲靖市林业局 编

曲靖市林业志

曲靖市林业局

一九九五年

《曲靖市林业志》编纂委员会

主任：丁荣亮

副主任：荀忠值 施 彬 崔金学

委员：陈老赖 杨会荣 方树生 王尔苍 张汝培

张 劲 李东吉 熊金保 唐家武 刘忠银

主 编：方贵友

编 辑：程祖荣 浦承拔 杨家忠 方贵友

主 审：徐汝海 吴乔贵

摄 影：施 彬 张 劲

校 对：方贵友 王凤舞

温故知新
所以史为鉴

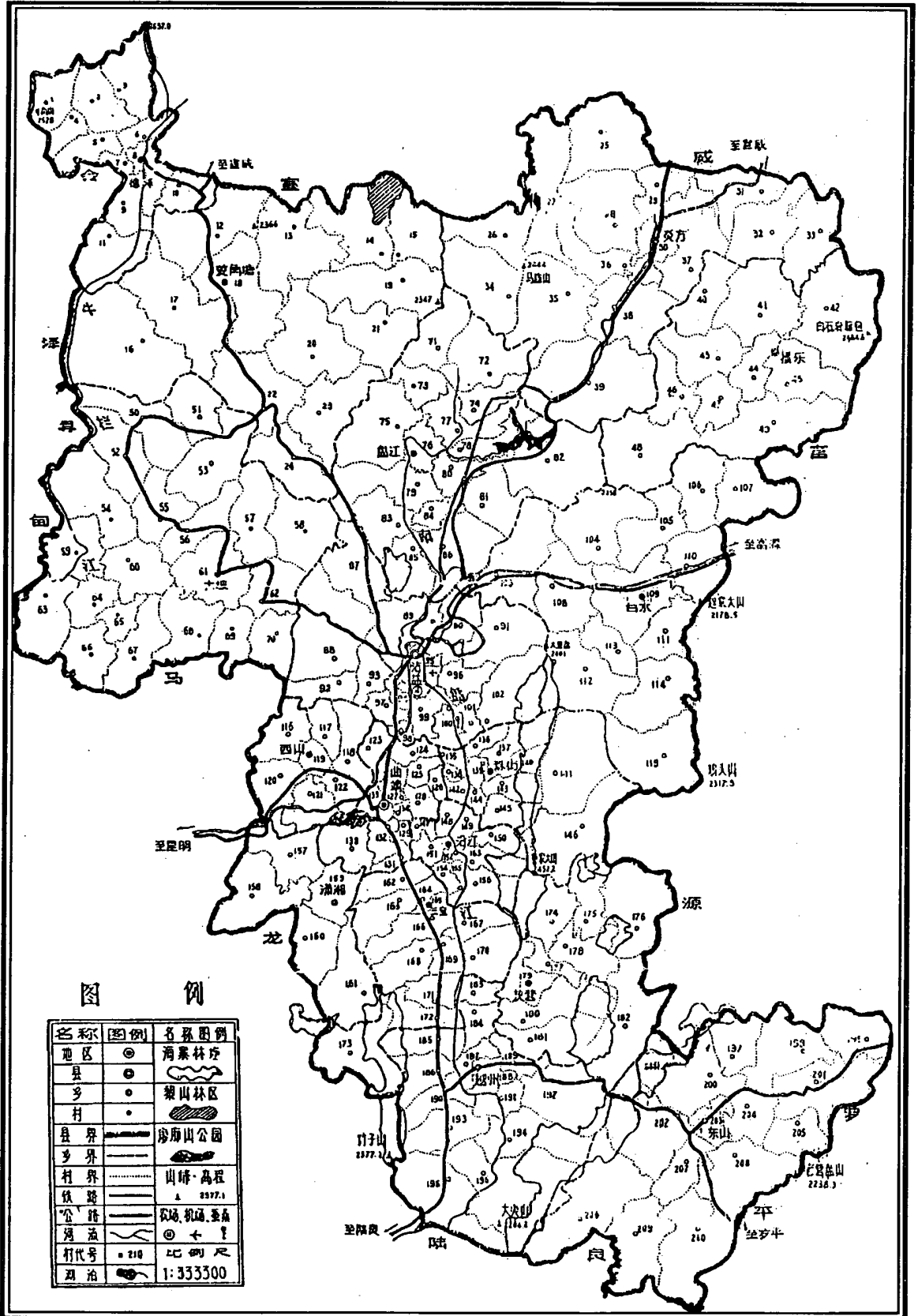
丙子年正月一日题

丁荣亮



曲靖市林业局局长丁荣亮题词

曲靖市森林分布图





局党政领导（从左至右）：监察委员、计财科长张汝培，党委委员、林政科长李东吉，党委副书记崔金学，党委委员、副局长施彬，党委书记、局长丁荣亮，党委委员、副局长荀忠值，党委委员、纪委书记毛翔，纪委委员、办公室主任方贵友，纪委委员、政工科长张劲。

参加《曲靖市林业志》审稿人员（从左至右）

一排：施彬、程租荣、浦承拔、徐汝海、刘招发、丁荣亮、吴乔贵、荀忠值、崔金学；

二排：李瑞媛、胡西娅、方树生、王尔苍、王惠群、陈老赖、杨家忠、李东吉、熊金保；

三排：李佳才、张汝培、方贵友、解建开、杨会荣、唐家武、刘忠银、张本元。



《曲靖市林业志》评审会



《曲靖市林业志》评



德国专家莅临我市考察德援造林项目



德国专家实地查看德援项目造林用苗



植树造林现场一角



母子同植希望树 —— 群众性植树造林现场一角

塑料营养袋规模
育苗



造林成果



巡山护林





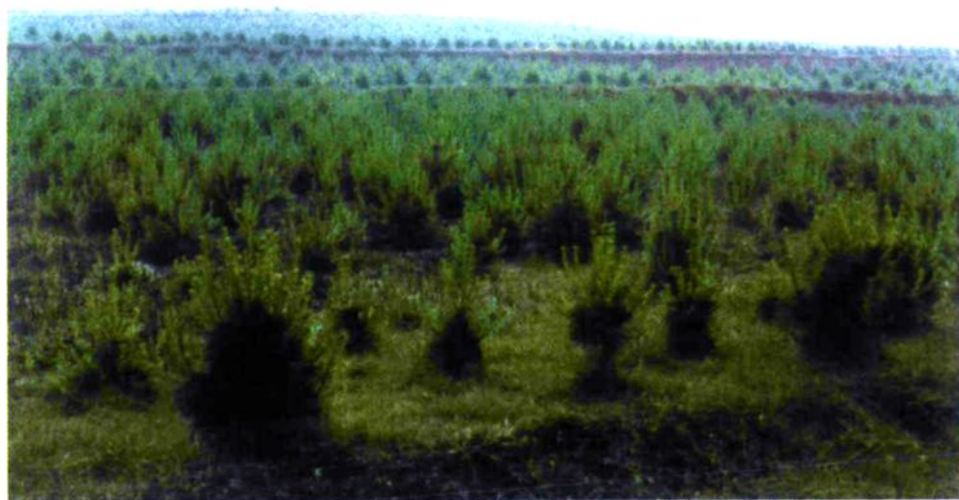
海寨林场人工林一角



森林防火了望观察台

牛栏江岸山青水秀





幼林长势喜人

封山育林区一角



海寨林场人工林一角

南盘江护岸林



古树 — 油杉



古树 — 银杏



鲜花——麦杆菊



全光照喷雾育苗



经济林——桃园一角

序 言

森林，是国家的宝贵财富，是社会主义物质文明和精神文明建设的重要物质基础，发展林业，已为我国的一项基本国策。林业事业的兴旺，是国家昌盛、人民富裕、社会文明的标志之一。

历史上，曲靖市是个森林茂密，资源丰富的地方。建国初期，森林覆盖率达49.8%，可谓山川秀美，鸟语花香。中华人民共和国建立后的四十多年间，林业建设走过了艰难曲折的道路，森林资源曾几次遭到严重破坏，森林覆盖率大幅度下降，生态失去平衡，环境逐步恶化。党的十一届三中全会以后，通过拨乱反正，克服“左”的影响，认真贯彻执行“调整、改革、整顿、提高”的方针，推行改革开放的政策，坚持以经济建设为中心，坚持“两个基本点”，国家安定团结，各项建设事业欣欣向荣，人民生活水平稳步提高。全市各族人民，在市委、市政府的领导下，坚决贯彻执行“以营林为基础，普遍护林，大力造林，采育结合，永续利用”的林业建设方针，加强依法治林工作，强化林业管理，增加林业投入。通过落实林业政策，充分调动了广大干部群众造林、爱林、护林的积极性，形成了发展林业国家、集体、个体一齐上的可喜局面。特别是1988年后，各级领导采取营造样板林，以样板引路的作法，进行大规模造林运动，同时大力进行封山育林，加快荒山绿化步伐，有效地保护了森林资源。经过艰苦努力，大片荒山披上绿装，呈现出满目青翠，遍野葱郁的景观，森林覆盖率得到回升，由1986年的26.8%上升到现在的28.5%。这些成绩的取得，为编志工作创造了一个良好的社会和经济环境。

盛世修志，历代如此。继承历史，服务当前，启迪后人，创造未来，是修志的目的所在。在全国掀起的修志热潮的鼓舞和推动下，在上级林业志办公室的指导下，在曲靖市志编纂委员会的领导下，《曲靖市林业志》几经周折，今天终于问世。她的撰修，是曲靖市林业史上的第一次；她的问世，是本市林业部门的一件大喜事，为子孙后代留下了一笔宝贵的财富。

以史为鉴，可以知兴衰得失。《曲靖市林业志》，比较真实地记载了各个历史时期以及各时期方针、政策下境内林业的起伏；记述了各级党委和政府发动

各族人民大力造林和护林的历史和现状；展示了林业战线的广大干部职工冬去春来，寒来暑往，默默无闻，奉献青春年华的精神；再现了森林卫士为保护森林资源，发展林业生产，与破坏森林资源的不法分子作斗争的先进事迹。

《曲靖市林业志》的问世，起到了承先启后，展望明天的作用。我市的林业事业，在市委、市人民政府的领导下，通过全市各族人民和广大林业职工，发扬艰苦创业、勤奋工作的精神，一定会得到很快发展。

中共曲靖市林业局党委书记（局长）

丁荣亮

一九九五年三月一日

凡 例

一、《曲靖市林业志》以马列主义、毛泽东思想为指导，坚持四项基本原则，坚持实事求是，坚持党在各个历史时期的路线、方针、政策，务求思想性、科学性、资料性的统一。采取详今略古的方法，以时间为限，事件为准，存真求实，比较全面地记述了境内林业发展、演变的历史和现状。

二、限断：从公元 1831 年至 1993 年 12 月 31 日止，本着以档案中已有的资料为主，口碑和征集资料为辅的原则编入志书。全书分概述、大事记、志十章、附录四大部分。在十章正文中共分三十九节。全志书附图 5 幅，照片 22 幅，表 38 份（表按章、节编入）。

三、资料来源于省、地、市、局档案所藏的文字资料，并大量征集有关单位和知情人的口碑资料、历史碑记。

四、中华民国时期，境内森林资源面积、造林林场、林业苗圃等的规模及数量多变，难以统一，固在各章节中出现的名称、数量均按原文录用。

五、中华人民共和国建立以后境内山林权属多次变革，土地面积、森林资源面积中的有林地、灌木林地、无林地和活立木蓄积等数据不一，均按各时期的原始资料取用，未加平衡。

六、中华人民共和国建立以来，林业机构设置变动频繁，行文中按各个历史时期机构名称记述。

七、计量单位，一律采用公制。长度：毫米、厘米、米、公里；重量：公斤、吨；体积：立方米；面积：平方米、亩、公顷、平方公里。中华人民共和国建立前的单位：分、寸、尺、丈；公石、石、斗、斤、升保留。