

011532

# 息烽县建置沿革志

息烽县志编纂委员会办公室 编

# 息烽县建置沿革志

息烽县地方志编纂委员会  
息烽县地方志办公室 编

# 息烽县地方志编纂委员会

主任委员：陈华祥

副主任委员：罗筑云 杜洪文 罗新安

刘兴明

委 员：曾庆仁 蒋光国 武国勋

杨洪志 路延科 邱德林

杨琴书

## 编审、编辑及工作人员

编 审：邱德林 杨中英

编 辑：吴维书

资料搜集：邱德林 谢远棋 吴维书

江 萍 杨中英 燕 飞

霍爱萍 黄明达 蔡发明

地图编绘：朱银超 杨中英

摄 影：邱德林 谢远棋 江 萍

吴维书 骆凡帮

校 对：杨中英

# 序

建置，是人类社会发展的必然产物；沿革，则是人类社会的发展所留的踪迹。它产生于人类社会的发展，又反过来为人类社会的发展服务。

息烽建置始于何时？在现有文献中，可见宋元屯守，就地羁治，乃有土司；明平黔乱，扼控水西，则有千户；清改土归流，废除卫所，始立县治。这是息烽境地文献记载中上溯较早的建置。但息烽建县，还在民国三年，至本志下限仅72年。这72年中，中华民国时期与中华人民共和国建国后至本志下限时，恰巧各36年。然今建置兴繁，事业兴盛，已大异于民国，更非以前历代所比。当今及今后的社会主义精神文明和物质文明建设，除研究现状、研究马列主义、毛泽东思想的发展外，亦需回顾过去，研究历史。故今人究其建置，溯其沿革，察其事体，深知建置在推动历史进程中的重大作用；并对未来的行程有所借鉴。这也许就是编修《息烽县建置沿革志》的目的和意义吧！

息烽地理参差，其详难举；建置常更，隶属屡变；名称时易，千回百改，加上资料匮乏，文献难征，编好《息烽县建置沿革志》实非易事。民国十九年（公元1930年），顾枞编纂《息烽县志》，首叙息烽建置，为息烽地方行政机构留下了一些可贵的资料。但该书多引用乾隆《贵州通志》、道光《贵阳府志》、《遵义府志》及《华阳国志》等书之记载，叙述粗略，且多与县境建置无关。

社会主义的《息烽县建置沿革志》在中共息烽县委的领导和息烽县人民政府的主持下，力求采用新观点、新方法，新材料编纂。同时，也继承前人“采访宜广而周，抉择宜精而确”的修志方法，对资料竭力博采广收，使其足资备览；取材时，又力求精确抉择，使其足资信守。因此，个人认为，本志是息烽县有史以来较为完整、系统、翔实的建置志书。

本志编者，克服文字方面的某些困难，敢于探索史料之迷宫，锲而不舍，在部门专志中，率先完成了志稿，其精神坚韧不拔，难能可贵！但天下资料载展无穷，人之耳目所及有限。本志资料虽经努力搜寻，其慎其微，但仍恐拾中有漏，未尽之处，只好留俟后人去发现，去补充。

本志在资料搜集和编写、审稿过程中，得到县委、县人大、县政府、县政协领导和县直有关部门负责人热心于修志工作者的大力支持，值此该志问世之际，在此一并表示感谢！并请广大读者、专家、学者多多提出宝贵意见，不甚感激之至！

邱德林

1989年10月20日

# 凡 例

一、本志为中华人民共和国成立后，息烽县编写的第一部建置沿革志书，定名为《息烽县建置沿革志》。

二、本志的建置记述，上自元代，下迄1985年底。根据本县建置上的实际情况，按时间顺序和建置名称分类相结合的办法进行记述。全志共分13章33节49目。

三、本着“立足当代，侧重近代，因事而异地上溯古代”的原则，记述渐次加详，并着重反映息烽建县以来特别是中华人民共和国建国后的机构设置，疆域变迁和隶属关系的发展及其演变过程。

四、本县建置与全省一样，有其变化、发展的特殊性及其复杂性。为突出这一特点，章前都作了必要的记述。

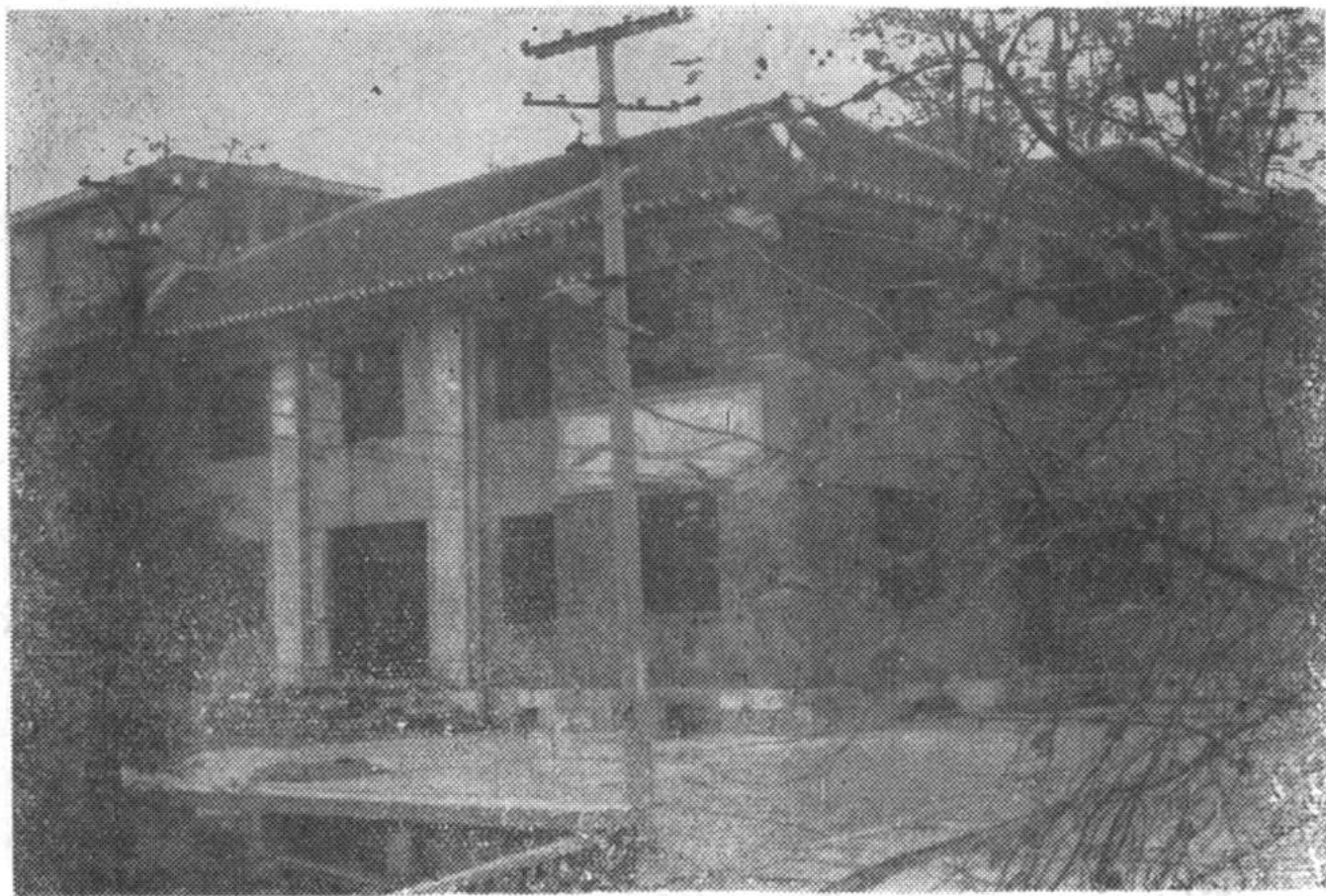
五、本志记述范围，县级机构记至部、办、委、局、行、社，县下记至区、镇、乡、自然村寨。机构排列以建立时间为序。乡以上机构中的正副领导人的人事更迭，也作了相应记述。

六、本志以文、图、表，照片为表述形式，文体为语体文。篇目上采用“宜横则横，宜纵则纵，纵横结合”的分类方法。

七、为了便于查考，地名记载：在使用历史地名的习惯称谓时，注明现今称谓；时间记载：在中华人民共和国建立前使用历史年代习惯称谓时，注明公元纪年。



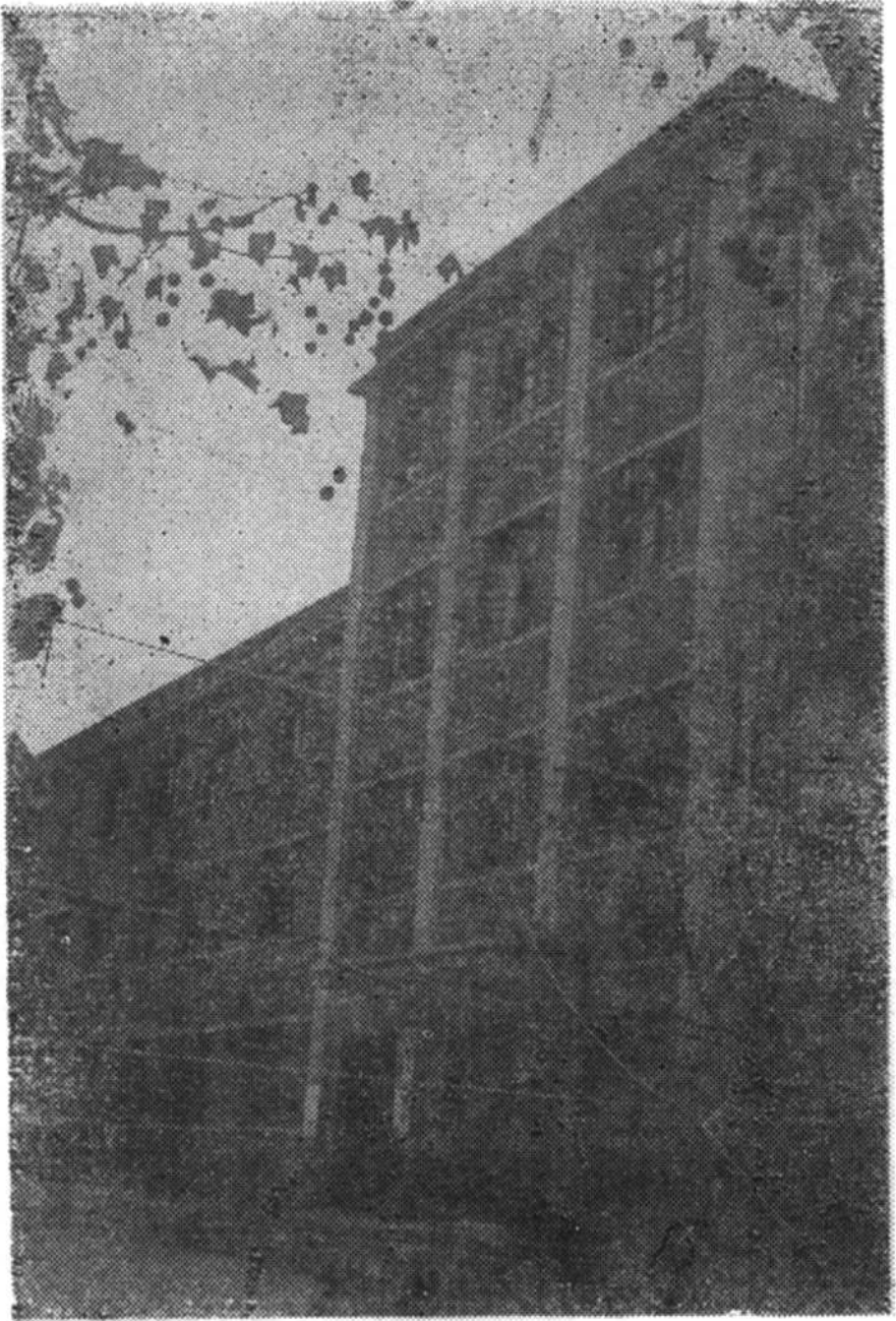




中共息烽县委员会



县人大、政协办公楼

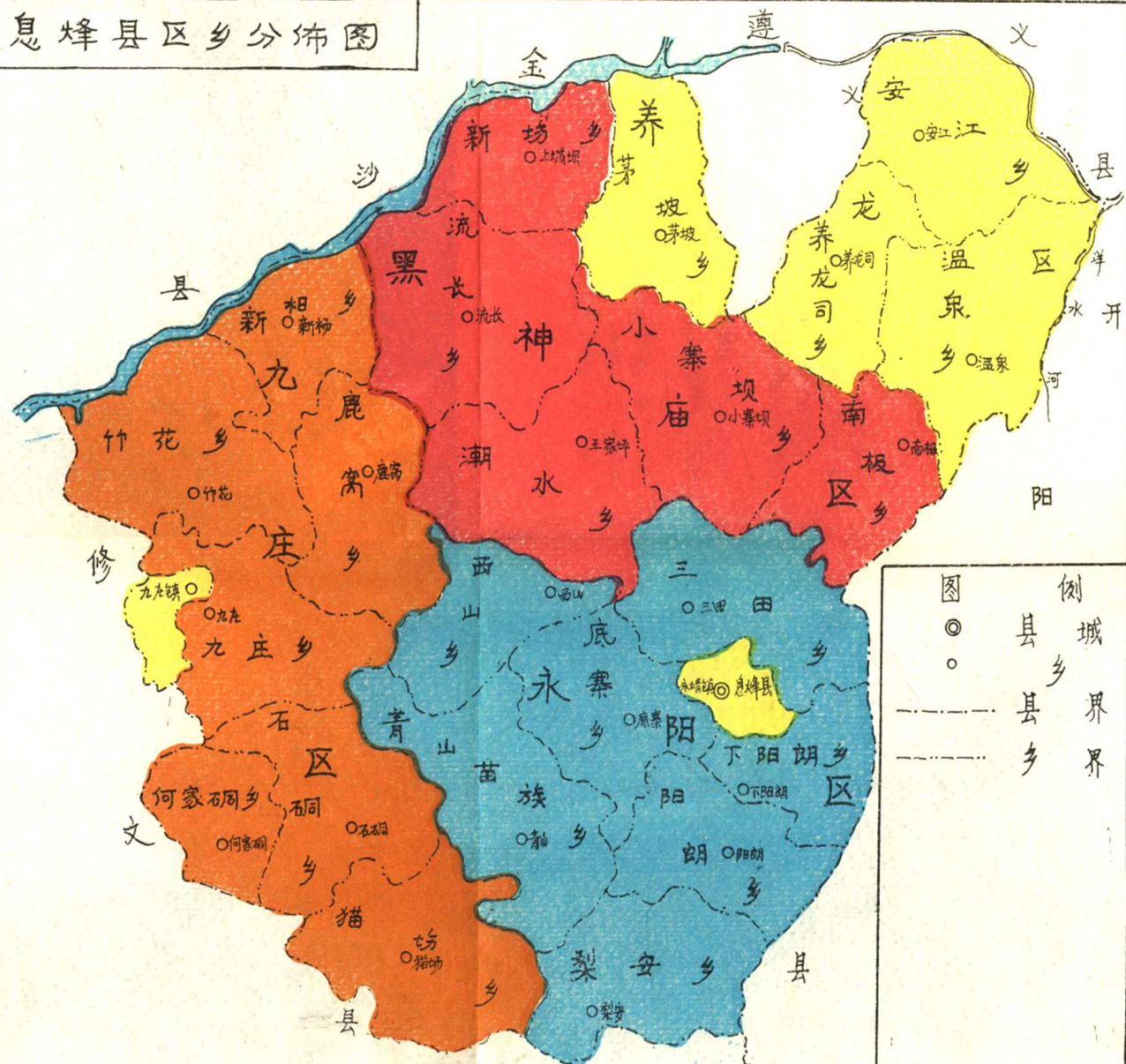


息烽县人民政府



青山苗族乡建立时授牌情景

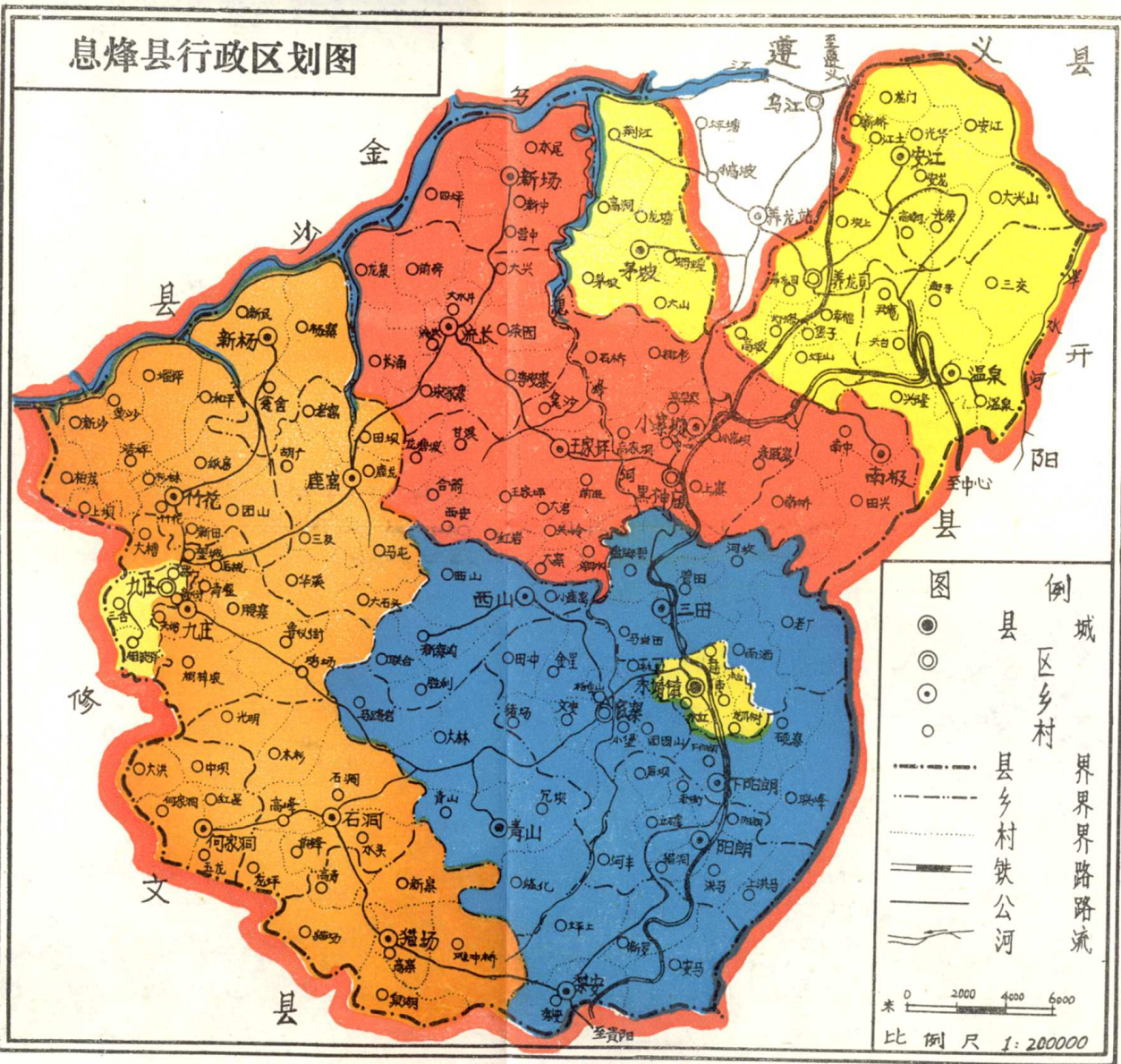
息烽县区乡分佈图



图例

◎	县城
○	乡
---	县界
---	乡界

# 息烽县行政区划图



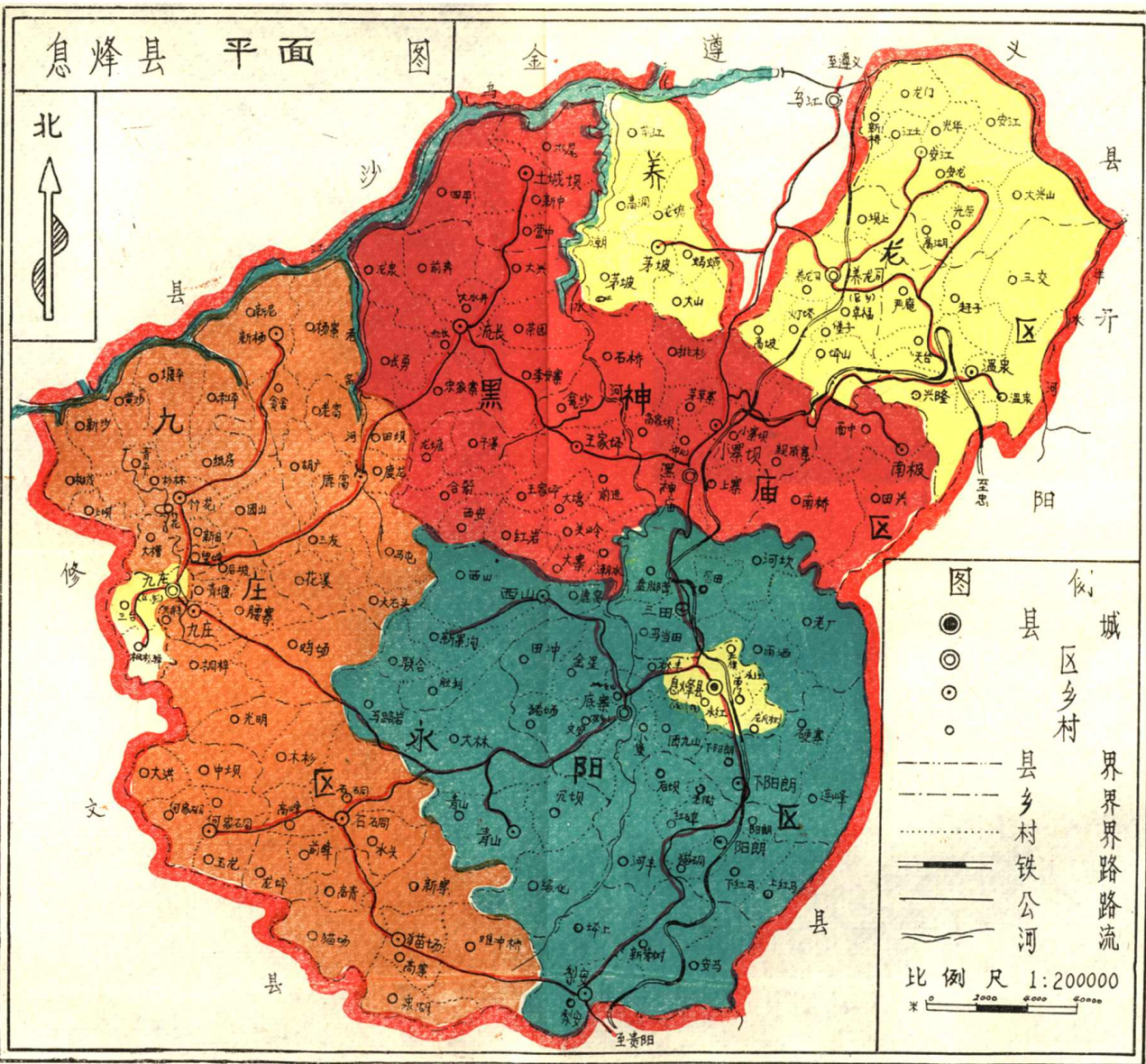
**图例**

- 城 (City)
- 县 (County)
- 区 (District)
- 乡村 (Township)
- 县界 (County Boundary)
- 区界 (District Boundary)
- 乡村界 (Township Boundary)
- 县乡铁路 (County and Township Railway)
- 公路 (Road)
- 河流 (River)

比例尺 1:200000

# 息烽县 平面图

北



- 图例
- 县城
  - ◎ 区乡村
  - 县乡村
  - 界
  - 界路
  - - - 路
  - 铁路
  - 公路
  - 河流

比例尺 1:200000

0 2000 4000 6000 米

# 目 录

概述	( 1 )
<b>第一章 宋代前区域隶属</b>	( 4 )
<b>第二章 土 司</b>	( 7 )
第一节 养龙坑长官司	( 8 )
第二节 青山长官司	( 9 )
第三节 底寨长官司	( 9 )
第四节 底寨副长官司	( 10 )
<b>第三章 守御千户所</b>	( 11 )
第一节 息烽守御千户所	( 12 )
第二节 于襄守御千户所	( 12 )
<b>第四章 里 甲</b>	( 14 )
第一节 仁和里	( 15 )
第二节 信顺里	( 15 )
第三节 崇义里	( 16 )
第四节 其他里属	( 16 )
<b>第五章 民国息烽县政府</b>	( 17 )
第一节 政府机构	( 21 )
第二节 区乡机构	( 25 )
<b>第六章 民国息烽县参议会</b>	( 31 )
<b>第七章 中国国民党息烽县党部</b>	( 33 )
<b>第八章 民国政府中央军事委员会驻息烽机构</b>	( 35 )
第一节 军统局息烽集中营	( 35 )



第二节	军统局息烽特务训练班·····	( 36 )
第三节	西南电讯班·····	( 36 )
第四节	中美特种技术合作所·····	( 37 )
第五节	军统局无线电通讯第四总台·····	( 38 )
第六节	特务第二团·····	( 38 )
第七节	特务大队便衣队·····	( 39 )
第八节	宪兵队·····	( 39 )
第九节	保安处特务一大队三中队·····	( 40 )
第十节	陆军炮兵学校·····	( 41 )
第十一节	军政部六休院·····	( 41 )
第十二节	军统局息烽交通站·····	( 42 )
第十三节	民国政府中央军事委员会息烽办 事处·····	( 42 )
<b>第九章</b>	<b>中国共产党息烽县委员会</b> ·····	( 43 )
第一节	县委机构·····	( 47 )
第二节	中共息烽县纪律检查委员会·····	( 49 )
第三节	群团机构·····	( 50 )
<b>第十章</b>	<b>息烽县人民代表大会常务委员会</b> ·····	( 52 )
<b>第十一章</b>	<b>息烽县人民政府</b> ·····	( 55 )
第一节	政府机构·····	( 61 )
第二节	人民检察院·····	( 80 )
第三节	人民法院·····	( 81 )
第四节	中央、省驻县机构·····	( 82 )
第五节	区乡机构·····	( 83 )
第六节	城镇沿革·····	( 129 )
<b>第十二章</b>	<b>中国人民政治协商会议息烽县委员会</b> ·····	( 135 )