

017281

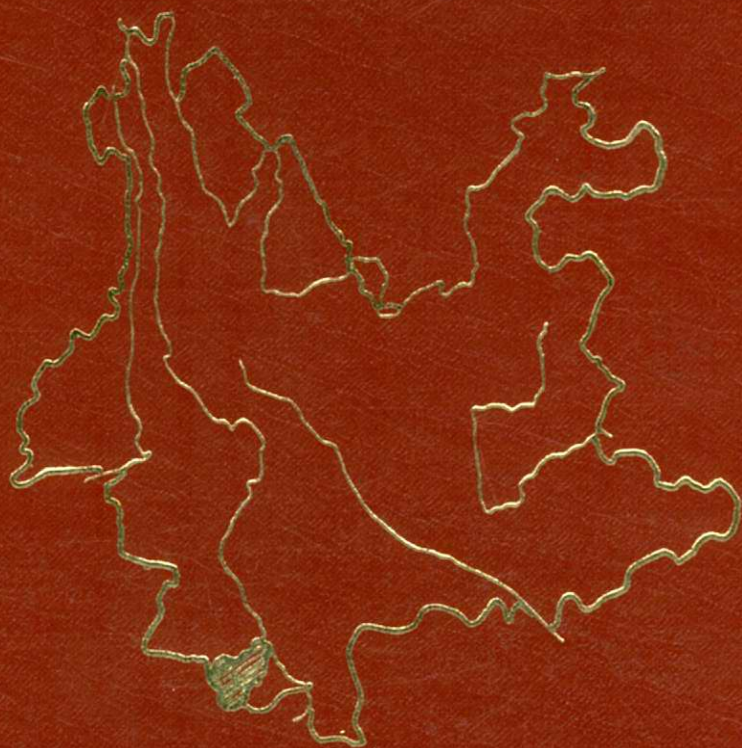
云 南 省

YUNNAN SHENG

勐 海 县 地 名 志

MENGHAI XIAN

DIMINGZHI

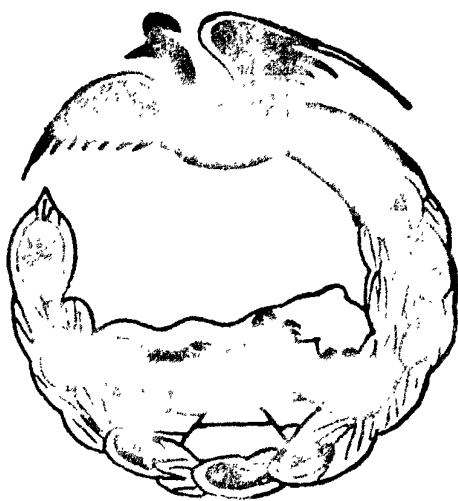


勐 海 县 人 民 政 府 编

云 南 省

勐 海 县 地 名 志

(秘密资料)



勐 海 县 人 民 政 府 编

一 九 八 四 年 八 月

勐海县人民政府文件

海政发(84)58号

关于颁布本县标准地名的通知(不另行文)

各区、镇、乡、机关、企事业单位:

地名是人们在生产、生活中用以识别地物、地貌的形状和特征而共同约定的名称,是社会生产、生活中不可缺少的工具。地名标准化是一项关系到国家政治、经济、军事、文化、领土主权、民族团结和国际交往的大事。我县地处边疆少数民族地区,民族语地名约占百分之七十七,语别众多,音译混乱。在历史发展的过程中,地名不断变更,一地多名,一名多写等现象十分严重。特别是“文革”期间,地名大批变动,进一步加剧了地名的混乱状况。

根据国务院(1979)305号文件的精神和省、州关于地名普查的有关规定,我县在一九八一年八月至一九八三年四月期间,对县内地名进行了实地普查和史料考证,并在广泛征求干部、群众意见的基础上,对1651条地名作了标准化、规范化处理。我县标准地名,经县人大常委会核准,并报省、州地名领导机关认可,现在颁布使用。标准地名详见《勐海县地名志》。

今后在书写使用地名时,一律以《勐海县地名志》所辑录的标准地名为准,不许任何单位,任何个人随意更改。需更名、命名者,按国务院(1979)305号文件的规定报批。

勐海县人民政府

一九八四年八月三十一日

目 录

| | |
|--------------------------------|------|
| 一、前言..... | (1) |
| 二、勐海县地图..... | 插 页 |
| 三、勐海县概况..... | (3) |
| 四、行政区划和居民点..... | (7) |
| 1. 象山镇..... | (7) |
| 2. 勐往区..... | (9) |
| 3. 勐阿区..... | (14) |
| 4. 勐满区..... | (19) |
| 5. 勐宋区..... | (25) |
| 6. 勐遮区..... | (32) |
| 7. 勐海区..... | (43) |
| 8. 西定区..... | (50) |
| 9. 格朗和区..... | (57) |
| 10. 巴达区..... | (62) |
| 11. 勐冈区..... | (65) |
| 12. 勐混区..... | (68) |
| 13. 打洛区..... | (73) |
| 14. 布朗山区..... | (78) |
| 五、企事业单位..... | (85) |
| 1. 勐海茶厂概况..... | (85) |
| 2. 省农业科学院茶叶研究所概况..... | (85) |
| 3. 黎明农工商联合公司概况..... | (86) |
| 4. 黎明糖厂概况..... | (87) |
| 5. 企事业单位名称(包括场、台、站、渡口、道班)..... | (87) |
| 六、人工建筑物..... | (95) |
| 1. 勐邦水库概况..... | (95) |

2. 人工建筑物名称 (包括水库、桥梁、电站、水渠、界桩) (95)

七、名胜古迹 (101)

1. 景真八角亭概况 (101)

2. 名胜古迹名称 (101)

八、自然地理实体 (103)

1. 流沙河概况 (103)

2. 自然地理实体名称 (104)

(1) 山 (包括山口、山洞) (104)

(2) 河 (包括箐、潭、温泉) (129)

(3) 自然保护区、地片、沙洲、坝子 (142)

九、附录 (147)

1. 地名普查中新命名、更名地名表 (147)

2. 新旧地名对照表 (149)

3. 地名索引 (152)

(1) 地名首字笔划索引 (152)

(2) 地名首字音序索引 (175)

前 言

地名是人类社会的产物，它和人类的生产、生活都有着密切的联系。在历史长河中，地名随历史的发展、朝代的更替不断地演化、变更，使一些地名出现重名、多名、书写混乱等现象。我县地处边疆民族地区，民族语地名众多，译写用字长期未作统一规定，一地多名，一名多写等现象尤为突出。地名的这种混乱状况既不利于四化建设，又不便于人民群众间的通讯交往。

为了加强对地名的统一管理，我们遵照国务院（1979）305号文件的精神和省、州人民政府关于地名普查的有关规定，在一九八一年八月至一九八三年四月期间开展了地名普查工作。这次普查以1:5万地形图为基础资料，对全县十三个区、一个镇以及黎明农工商联合公司的1810条地名的名称来历含义、历史沿革、地理概貌及图上点位作了全面的调查核实，对行政区划的历史沿革作了史料考证。本着尊重历史，服从稳定，群众讨论，上级审批的原则，对地名书写用字作了标准化、规范化处理，基本解决了一地多名、一名多写、用字不当等问题。并将各类地名填表列卡归档。这次标准化地名的确定，不但从根本上改变了地名的混乱状况，而且对国际交往、国防建设、民族团结和四化建设都有着重要意义。

为使地名普查成果更好地为四化建设服务，我们以经上级地名领导机关验收合格的成果资料为基础，编纂了《勐海县地名志》提供各单位、部门及广大干部群众使用。本志共辑录地名1651条（行政区划名称115条，街、路、巷名称15条，自然村名称737条，农、牧点名称43条，各专业部门使用的名称109条，建筑物名称78条，古迹名称3条，自然地理实体名称544条，保留片村名称6条，自然保护区名称1条），概况22篇，勐海县地图一幅，地名景观照片27幅。附有《地名首字笔划索引》和《地名首字音序索引》。在所辑地名中，民族语地名约占百分之七十七。

志内所载资料虽来自民间，但经反复调查核实，多方征求意见，并请有关人士审阅修改，同时还作了必要的史料考证。辑录要素有据，文字简明通俗，各条地名均注有汉语拼音，傣语地名均加注傣文，简便适用。

所辑民族语地名均采用音译，在尊重当地用字习惯的前提下，尽可能坚持同音同意同译。如：根据傣语读音，将村、山、水、平坝等的音译用字分别统一定为曼、广、南、勐等；根据哈尼语读音，将山、棚房等的音译用字分别统一为各脚、雅航等。对个别尚不习惯同音同意同译的用字，均维持原状。又如傣语的“lǒng”（意为大），为尊重各地用字习惯选用了“弄”、“竜”二字；“bāng”（意为棚房或休息地），选用了“邦”、“班”二字。有些地名的标准用字虽然音译不准，但早已约定俗成，为尊重当地习惯，均未作更改。为便于掌握读音，现将志书内一些常用字的民族语音用汉语拼音加注说明：勐(mèng)、曼(mán)、竜(lǒng)、浓(nuāng)、派(fài)、班(bāng)、蚌(bóng)、京(jīng)、点(diè)、乐(luàng)、帕(pá)、囡(nuái)，其余有些音译不准的用字，则用

汉语拼音加注于该字旁。

志内引用的工农业生产数字，系县统计局一九八二年年报数（不含黎明公司），人口数为一九八二年第三次人口普查数，其余数据为有关单位提供。

《勐海县地图》上的县界，参照有关地图绘制，不作划界依据。

本志于一九八三年十月初定稿，一九八四年六月按政、社分设体制改革后的新区划又作了调整修改。在编纂过程中，承蒙省、州地名办公室指导，并得到当地驻军、黎明农工商联合公司及其他有关单位和各区、镇、乡大力支持，在此一并致谢。

由于我们水平有限，缺乏经验，加之查阅史料不多，缺点、错误难免，恳请批评指正。

《勐海县地名志》编纂人员：蔡忠民、杨胜能、黄正、万世珍、蔡鹏顺、段精德、岩香兰、马忠映、康朗庄、杨丙申、魏勇、吴萍、赵宏安。

勐海县人民政府地名普查办公室

一九八四年八月三十一日



9

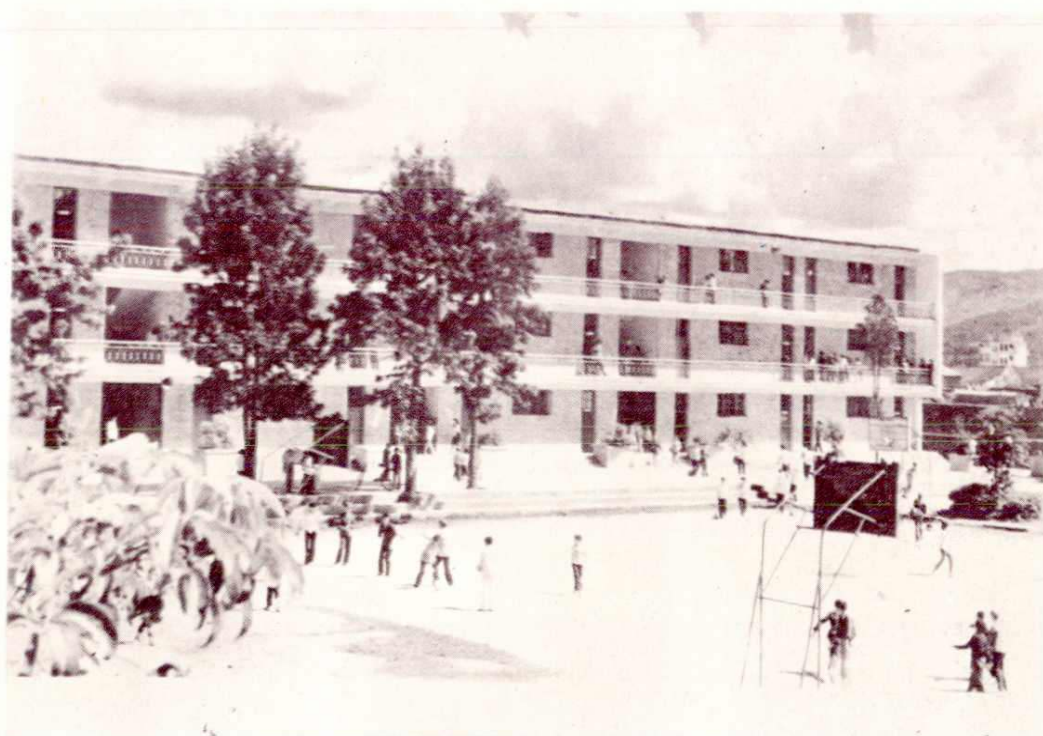
勐海县城象山新街一角



勐海电影院

勐海县工人俱乐部





勐海一中教学楼



勐海县人民医院门诊部



黄谷丰收



喜采春茶

勐海县概况

勐海县位于云南省西南部。东连景洪县,东北邻思茅县,西北接澜沧县,西和南与缅甸交界,国境线长146公里。总面积5511平方公里。辖1个镇、13个区,4个区辖镇、96个乡,15条街(路、巷)、737个村。县内驻有黎明农工商联合公司和云南省农业科学院茶叶研究所。一九八二年全县41862户,235016人(非农业人口15855人),其中傣族87236人、哈尼族49500人、汉族40738人、拉祜族26564人、布朗族22993人、彝族3694人、回族1452人、佤族1035人、白族447人,壮、苗、景颇、傈僳、布衣、蒙古、纳西、侗、瑶、基诺、满等民族506人,未识别民族851人。少数民族占总人口的82.7%。人口密度每平方公里42.6人。县政府驻象山镇景管路。

勐海,系西双版纳傣语。勐:意为平坝或区域;海:意为厉害或恶。勐海:意为厉害之人居住、管辖的平坝或区域。传说勐海古名勐咳(hāi),意为失犬的平坝,景洪阿腊维王到此狩猎时,猎犬丢失坝中得名。后来,居住在坝中的傣、哈尼两部族首领发生争斗,傣族首领岩海(hái)征服了哈尼族首领岛白,把该地变成了自己的领地,遂将勐咳(hāi)改称为勐海(hái),使其含义变为厉害之人居住或管辖的平坝。封建领主以“勐”为封地单位,分封其后裔食邑,使“勐”具有平坝或区域的含义。

据史书载,勐海在东汉时当属永昌郡。唐(南诏)时当为银生节度地。后晋(大理)时为彻里地。宋淳熙七年(公元1180年)叭真入主动泐后,今勐海县域为勐海、勐遮、景真、勐混、打洛、勐阿、勐往、勐满八个土司地,属景龙金殿国。元属彻里军民总管府。明、清属车里宣慰司。明隆庆四年(公元1570年)划十二版纳时,勐海、景真、勐阿为一版纳。一九一三年设普思沿边行政总局时属第三区行政分局(先驻勐混,后移勐海),领勐海、勐混、打洛三土司地。一九二七年设县时改勐海为佛海,称佛海县。据《伪云南省民政厅普思沿边各区改设县治专卷》第166页载:“佛海县:以普思沿边第三区改,有著名之山,名曰苏佛山,故改名佛海县”。一九五〇年佛海县解放,仍称佛海县,属宁洱专区(次年改普洱专区)。一九五三年成立西双版纳傣族自治区(一九五六年改州)废县重划十二版纳时,改称版纳勐海,并将原车里县的勐宋、南糯山,原澜沧县的勐阿、勐康、勐往划归版纳勐海管辖。一九五七年十二月十二版纳合并为五个县级版纳时,仍称版纳勐海。一九五八年七月五个县级版纳改为三个县时,称勐海县,其区域包括原版纳勐海、勐遮、勐混、勐阿、西定以及格朗和、布朗山两自治区。至今区划仍旧。

本县地处横断山系纵谷区的南段、怒山山地的余脉,位于腾冲——龙陵——澜沧地震带的南端,属地震裂度七度监视区。历史上曾发生过5.5级地震两次,7级地震一次。县境东西最大宽度77公里,南北最大长度115公里。县内地形特点是中部平外围高,最高点在县境东北部的滑竹梁子,高程2429米,最低点在县境西南部的南桔河与南览河交汇处,高程535米。地势较平坦的中部和河谷地区,分布着勐遮、勐海、勐混、勐阿等

一万亩以上的坝子9个，总面积约五十万亩；高程650—1180米。其中勐遮坝子二十三万亩，是西双版纳州最大的平坝。平坝地区多为水稻土，百分之九十五的水田分布在各平坝间，是水稻主产区。平坝周围多是缓坡丘陵，相对高度50—200米，土质多为砖红壤，适宜茶树、樟树生长，是茶叶主产区。缓坡丘陵外，是沟谷纵横的中山山地，耸立着大黑山、小黑山、老苗地、马鹿洞大梁子、路南山、帕滇梁子、纳卡山、邦南后山、庄前山、龙洞山、仙人脚、邦敢山、欧毕各脚等29座2000米以上的山梁。山地土壤多为红壤和黄壤，植被以阔叶林为主。据一九七四年统计，全县有林面积182万亩，森林覆盖率仅23%，木材蓄积量1461万立方米。用材林主要分布在勐阿、布朗山等区。在曼搞自然保护区内，长有三尖杉、百日青、阿丁枫、黑黄檀等稀有树种。山林中有野牛、虎、豹、熊、鹿、猴、蟒、孔雀、野天鹅等珍贵动物。

河流属澜沧江水系，澜沧江在县境东北部流过，境内主要支流有流沙河、南果河、南览河。流沙河自西向东横贯县境中部，流经勐遮、勐混、勐海三个坝子后在景洪县境交入澜沧江。南果河源于澜沧县的怕凉山东北从本县北部流过，在勐阿境内一段称南朗河，过天生桥后称南果河。此河段坡度陡、落差大，十余公里的距离就有四百多米的落差，水力资源丰富，适宜梯级开发。南览河由澜沧县流入，在县境西部自北向南沿中缅边界流过，在县境南部流入缅甸。本县大小河流均无航运价值。

气候属亚热带高原季风气候带。年平均气温16.5—21.6摄氏度，一月份平均气温11.6—15.5度，七月份平均气温18.5—25.0度，极端最高气温30.5—39.5度，极端最低气温0.0—零下5.8度，霜期30—40天，大于或等于10摄氏度的年积温5344—7768度，年日照时数1782—2323小时。年平均降雨量1260—1965毫米；百分之八十的雨量集中在五至十月，年蒸发量1409—1815毫米，雾日110—130天，主要出现在九月至次年二月。年最多风向为西风，风季出现在三至五月，午后常有六至八级大风。每年出现一、二次冰雹。

勐海、勐满、勐混、布朗山、勐往等区均有温泉冒点。勐满南蚌水温90摄氏度，勐混曼召温泉、勐阿街温泉水温都在70度以上。勐往、勐阿、西定、勐混等地有铁、独居石、磷、锡、煤矿资源。煤矿已在开采。

勐海是一个以产粮食、茶叶为主的农业县。一九八二年耕地面积58万亩，茶园11.4万亩，蔗园1090亩。粮食作物以稻谷为主，玉米其次，兼种小麦、高粱、薯类；经济作物以茶叶为主，兼作甘蔗、橡胶、樟脑、棉花、花生、芝麻、药材、水果。

解放以来，先后修建中小型水利工程一千多件，灌溉面积16万亩。一九八〇年全县各型拖拉机306台，农机总动力40840马力。一九八二年粮食总产量1.86亿斤（不含黎明公司，下同），甘蔗1224吨；生猪存栏9万头，水牛3.7万头，黄牛4.1万头，马1858匹，产鲜鱼189吨。

勐海有悠久的种茶历史。南糯山上有栽培型大茶树—株，称“茶树王”，树龄在八百年以上，巴达区境内的小黑山上还有树龄约一千七百年野生大茶树。勐海是普洱茶产地之一，该茶久已驰名国内，畅销国际市场。解放后，十四个区（镇）都种品质优良的云南大叶茶种，一九八二年全县产茶3.4万担，茶叶生产已经出现了一个新局面。

工业：四十年代初，勐海曾办过一个茶厂、一个纱厂。茶厂解放前停办，纱厂则一

直未投产。现在的勐海茶厂有七百多职工，二百多台（套）机械设备，年加工能力五万担，所产南糯白毫是全国名茶之一。县办工业有农机修造、粮油加工、农具、成衣、制鞋、建材、精制樟脑、陶器、印刷、木器、民族饰品等，并有装机容量6万千瓦的宾房电站1座，农村小水电站6座。一九八二年工业总产值1598万元。县内还有日处理甘蔗500吨的黎明糖厂。

一九五四年，昆明——打洛、勐海——双江两条省属公路干线先后通车，县内里程168公里。县城至各区均有公路相通，有6个区通行客运班车。一九八二年有两个专业运输车队，拥有客车5辆，载重汽车112辆，货运量达1.25万吨，周转量369万吨公里。邮电事业也有很大发展。

县城有国营百货、贸易、五交化、医药、农资、饮食服务等公司，区有供销社，乡有购销店，城乡均有集体、个体户经营的商业点。集市贸易生气蓬勃，市场活跃。一九八二年社会商品零售额3579万元，比一九七六年的1880万元增长79.7%。

文教卫生：解放前，有一所简易师范学校，四所小学。解放后，文化教育事业发展很快。一九八二年有小学341所，在校学生15927人，教职工1186人，适龄儿童入学率58%。教师进修学校1所，在校学员81人，教职工20人。中学7所，在校学生2260人，教职工205人。幼儿园1所。电影院2个，农村电影放映队11个，新华书店3个。还有电视录相重放台、广播站、文化馆（站）等设施。

解放前，勐海是瘴疠之区，缺医少药，疟疾发病率很高。解放后，设立了卫生医疗机构，认真贯彻执行了预防为主，治疗为辅的方针，基本上消灭了疟疾，控制了传染病的流行，各族人民的健康得到了保障。一九八二年有县医院1个、病床100张，医护人员143人，设备较完善，可透视拍片，可作上下腹部手术。有区中心医院2个、卫生所10个。还有县皮防站、防疫站、妇幼保健站、药检所等机构，乡有合作医疗站。县、区两级设立了计划生育办公室，专管计划生育工作，一九八二年全县人口出生率控制在15.98%。

名胜古迹：有位于勐遮区境内的景真八角亭，属省级文物保护单位。曼垒塔、塔冈南也负盛名。

行政区划和居民点

5-1

象山镇概况

象山镇位于县境东部，四周为勐海区境。总面积4.68平方公里。辖街、路、巷11条，自然村8个，2909户，13605人，其中汉族7962人，傣族2375人，哈尼、回、拉祜等族3254人，未识别民族14人。

象山镇依镇中象山得名。此山上有榕树生形若象，故名象山。一九二七年设佛海县时设区，称象山区，一九五三年建州后隶版纳勐海。一九五八年改为象山公社，隶勐海县。一九五九年改为象山镇，隶跃进公社，一九六三年改隶勐海县。一九六六年改为东风镇，一九六九年改为东风大队，隶东风公社。一九七五年从勐海公社划出复设象山镇，隶勐海县。一九八四年由乡级镇升为区级镇。

一百多年前，此地无街无巷，只有景奄、曼嘎两个自然村，二十世纪初，人口逐渐增多，设集市形成一街，即今老街，之后，内地商贾陆续云集于此兴办茶庄，开设店铺，增辟了大同、佛照、自由等街巷。一九五〇年解放后，新建和扩建了象山新街、景管路、新茶路、保健路、新影巷等街、路、巷，建成了现今的城镇规模。象山新街是镇内主要街道，银行、邮电局、粮食局、工交局、工商局、物资局、客运站、供销社、商业局、百货公司、贸易公司、五交化公司、医药公司、饮食服务公司、饭店、旅馆、电影院、新华书店、医院等单位驻于此街。景管路驻有中共勐海县委会、勐海县人民政府及公安、检察、法院、县一中等单位。保健路驻有卫生局、防疫站、保健站、招待所。勐海茶厂驻新茶路。镇政府驻曼兴路。其他街、路、巷多为居民区和机关职工住宅区。

象山镇是县治所在地，是全县的政治、经济、文化的中心和交通枢纽，昆洛公路穿镇而过，每天有通往景洪、思茅、昆明、澜沧、孟连、西盟等县城的客运班车经过，同时该镇又是佛双公路、海往公路、勐宋公路、格朗和公路的起点，形成了通往各区、乡镇的公路网，交通较方便。

农业以粮食和蔬菜为主，一九八二年有耕地2593亩(含景奄、曼往)，其中水稻田2294亩，产粮食149.4万斤；蔬菜地299亩，产蔬菜135万斤；茶园1360亩，产茶叶498担；农付业产值74万元。企业有加工厂、砖瓦厂，一九八二年产值22.7万元。其它还有基建、运输、饮食等行业。

文教卫生事业：解放初期有县办的初级师范1所，2个班；小学1所，5个班。一九八二年有中学1所，其中高中6个班，学生276人，初中17个班，学生824人，教职工83人；教师进修学校1所，学员81人，教职工20人；小学3所，38个班，学生1476人，教职工116人。医疗卫生方面有县医院和镇卫生所，病床100张，医务人员155人，并有县防疫站、妇幼保健站、药检所等机构设于镇境内。

勐海县 Měng hái Xiàn ဂၢ်မၢ်ၢ်ၣ်ၣ်ၣ်ၣ်ၣ် (傣) 勐; 平坝或区域; 海; 厉害。勐海县; 厉害之人居住、管辖的平坝或区域县, 勐海县因县政府驻勐海坝得名。位于云南省西南部, 耕地579458亩, 41862户, 235016人。

景管路 Jǐngguǎn Lù ဂၢ်ၣ်ၣ်ၣ်ၣ်ၣ် (傣) 景; 城; 管; 郊。景管路; 城郊路, 因路经景管(寨)得名。勐海县政府驻地。东西走向, 东起配电所, 西止糕点厂, 长1000米, 宽15米。

象山镇 Xiàngshān Zhèn 镇址在象山脚下, 以山得名。位于勐海县中部偏东。耕地2593亩, 2909户, 13605人, 汉、傣、回、哈尼、拉祜等族相居。

曼兴路 Mǎnxīng Lù ဂၢ်ၣ်ၣ်ၣ်ၣ်ၣ် (傣) 曼; 寨; 兴 (Hin); 石头。曼兴路; 石头寨路, 因通往曼兴(寨)得名。象山镇政府驻地。南北走向, 南起回族餐馆, 北止昆洛公路785里程桩, 长750米, 宽15米。

兴园路 Xīngyuán Lù ဂၢ်ၣ်ၣ်ၣ်ၣ်ၣ် (傣) 兴 (Hin); 石头。兴园路; 石头寨公园路, 因通向曼兴公园得名。位于象山镇政府驻地东, 南北走向, 南起勐海一中, 北止新民路, 长800米, 宽3.5米。

新民路 Xīnmín Lù 因是居民新迁居住, 故名。位于象山镇政府驻地东北, 东西走向, 东起兴园路, 西止老街, 长800米, 宽3.5米, 驻有县二小、酱菜厂等单位。

象山新街 Xiàngshān Xīnjiē 系象山镇新建街道, 故名。位于象山镇政府驻地西南, 南北走向, 南起农机修造厂, 北止回族餐馆, 长950米, 宽24米, 驻有工交局、邮电局、百货公司、新华书店、银行、卫生院、电影院、粮食局等单位, 是勐海县城的主要街道。

老街 Lǎojiē 此街是原有旧街, 故名。位于象山镇政府驻地东南, 南北走向, 南起景管路, 北止景竜路, 长425米, 宽6米, 象山镇卫生所在此街北端。

景竜路 Jǐnglóng Lù ဂၢ်ၣ်ၣ်ၣ်ၣ်ၣ် (傣) 景; 城; 竜; 大。景竜路; 大城路, 因路经景竜得名。位于象山镇政府驻地东南, 南北走向, 南起县委会, 北止回族餐馆, 长750米, 宽6米。

南海路 Nánhǎi Lù ဂၢ်ၣ်ၣ်ၣ်ၣ်ၣ် (傣) 南; 水; 海; 人名, 指岩海。南海路; 通向岩海之河的路。因通往南海河得名。位于象山镇政府驻地东南, 南北走向, 南起南海河, 北止县委会, 长300米, 宽3.8米。

保健路 Bǎojiàn Lù 因经保健站得名。位于象山镇政府驻地东南, 东西走向, 东起县托儿所, 西止电影院, 长261米, 宽12米, 驻保健站、电影公司等单位。

新茶路 Xīnchá Lù 因通往茶厂新址得名。位于象山镇政府驻地东南, 南北走向, 南起勐海茶厂, 北止景管路, 长360米, 宽10米, 驻有县一中及勐海茶厂等单位。

新影巷 Xīnyǐng Xiàng 因通往新电影院得名。位于象山镇政府驻地东南, 南北走向, 南起电影院, 北止景管路, 长215米, 宽8米, 机关住宅区。

菜园新村 Cǎiyuán Xīncūn 系菜农新建之村, 位于象山镇政府驻地东南, 村头驻有水电局、林业局等单位。

曼往 Mǎnwǎng ဝၢ်ၣ်ၣ်ၣ်ၣ် (傣) 曼; 寨; 往 (euh); 土堆。曼往; 土堆寨。因寨坐落于土丘上得名。位于象山镇政府驻地西南城郊, 13户, 73人, 汉族。

景竜 Jǐnglóng ဂၢ်ၣ်ၣ်ၣ်ၣ်ၣ် (傣) 景; 城; 竜; 大。景竜; 大城。原是勐海土司居住地, 寨大, 故名。位于象山镇政府驻地东北, 273户, 1385人, 傣族。