



中国建设银行
China Construction Bank

徐州市分行志

1954—2000

《中国建设银行徐州市分行志》编纂委员会 编

中国建设银行 徐州市分行志

(1954~2000年)

《中国建设银行徐州市分行志》编纂委员会编

二〇〇四年五月

《中国建设银行徐州市分行志》编纂委员会

一、1997年4月29日(第一届)

顾 问:于道智 阎孝传 刘超群 强绿生 胡玉田
主任委员:杨承恩
副主任委员:梁奎山 佟大安 董祥建 王锦田 陆锡华 惠 静
委 员:柳永昌 赵东升 杨万洲 朱正义 王汝丽 陈肖颖
朱志勇 肖作华 牟共光 苗苏善 陈来山 张庆水
李 椿 解建国 黄继良 陈 卓 李 林 曾宪兰
冯振江 李念珠 孙化理 吴丽云 毛青春 李永光
徐传芳 吴克敏 许进华 聂伟民

二、2004年5月18日(第二届)

顾 问:于道智 陶 宏 阎孝传 刘超群 强绿生 胡玉田
杨承恩 梁奎山 佟大安 王锦田 陆锡华
主任委员:胡恒社
副主任委员:周 雷 肖作华 蒋伯荣 陈元震 朱志勇
委 员:王 勤 李 林 张康瑜 乔向阳 郭彦平 李海峰
李 建 韩晓薇 袁兴亮 余 秀 张 卫 于 林
张庆水 叶伯堂 赵东升 史振远 李念珠 范辉远
陈来山 侯凤喜

《中国建设银行徐州市分行志》编辑室

一、1997年4月29日(第一届)

主 修:杨承恩

副主修:梁奎山 佟大安 董祥建 王锦田 陆锡华 惠 静

主 编:刘超群

主 审:梁奎山

副主审:佟大安 董祥建 王锦田 陆锡华 惠 静

二、2004年5月18日(第二届)

主 修:胡恒社

副主修:周 雷 肖作华 蒋伯荣 陈元震 朱志勇

主 编:刘超群

副主编:陆锡华 林 钰

主 审:周 雷

副主审:肖作华 蒋伯荣 陈元震 朱志勇

《中国建设银行徐州市分行志》办公室

一、1997年4月29日(第一届)

主 任:陆锡华

副主任:柳永昌 朱志勇

成 员:杜御萍 刘振秀 宋永贵 晁才成

二、2004年5月18日(第二届)

主 任:王 勤

副主任:杜御萍 王 勇

成 员:孟 敏 刘振秀 袁吉智 戈 锐

参加《中国建设银行徐州市分行志》编纂人员

刘超群 陆锡华 马 祥 林 钰

《中国建设银行徐州市分行志》编辑室

一、1997年4月29日(第一届)

主 修:杨承恩

副主修:梁奎山 佟大安 董祥建 王锦田 陆锡华 惠 静

主 编:刘超群

主 审:梁奎山

副主审:佟大安 董祥建 王锦田 陆锡华 惠 静

二、2004年5月18日(第二届)

主 修:胡恒社

副主修:周 雷 肖作华 蒋伯荣 陈元震 朱志勇

主 编:刘超群

副主编:陆锡华 林 钰

主 审:周 雷

副主审:肖作华 蒋伯荣 陈元震 朱志勇

《中国建设银行徐州市分行志》办公室

一、1997年4月29日(第一届)

主 任:陆锡华

副主任:柳永昌 朱志勇

成 员:杜御萍 刘振秀 宋永贵 晁才成

二、2004年5月18日(第二届)

主 任:王 勤

副主任:杜御萍 王 勇

成 员:孟 敏 刘振秀 袁吉智 戈 锐

参加《中国建设银行徐州市分行志》编纂人员

刘超群 陆锡华 马 祥 林 钰

《中国建设银行徐州市分行志》编辑室

一、1997年4月29日(第一届)

主 修:杨承恩

副主修:梁奎山 佟大安 董祥建 王锦田 陆锡华 惠 静

主 编:刘超群

主 审:梁奎山

副主审:佟大安 董祥建 王锦田 陆锡华 惠 静

二、2004年5月18日(第二届)

主 修:胡恒社

副主修:周 雷 肖作华 蒋伯荣 陈元震 朱志勇

主 编:刘超群

副主编:陆锡华 林 钰

主 审:周 雷

副主审:肖作华 蒋伯荣 陈元震 朱志勇

《中国建设银行徐州市分行志》办公室

一、1997年4月29日(第一届)

主 任:陆锡华

副主任:柳永昌 朱志勇

成 员:杜御萍 刘振秀 宋永贵 晁才成

二、2004年5月18日(第二届)

主 任:王 勤

副主任:杜御萍 王 勇

成 员:孟 敏 刘振秀 袁吉智 戈 锐

参加《中国建设银行徐州市分行志》编纂人员

刘超群 陆锡华 马 祥 林 钰

序 言

历史的长河已跨入二十一世纪。经过组织架构、人事及激励约束机制等一系列改革,中国建设银行徐州市分行迈入了科学发展、富民强行的新阶段。“盛世修志”,《中国建设银行徐州市分行志》在全行上下共同关注下,在许多老同志的支持、帮助下,经以刘超群同志为主笔的编志办诸同志的艰苦努力,在建设银行成立五十周年之际立卷成册,这是建设银行徐州市分行行史上的一大盛事!作为建设银行徐州市分行行长,对这部“以叙为主,兼有补遗”,具有前有所稽、后有所鉴、存史资政作用的行志的出版,备感欣慰!

《中国建设银行徐州市分行志》记载了建设银行徐州市分行事业发展的进程和主要业绩。以事分类,以时叙事,序时纵写,每章、每节记录了徐州市分行朝气蓬勃的前进步伐,反映了徐州市分行发展的波折艰辛,体现了徐州市分行日新月异的发展面貌和光明前景。它不仅是我行历史上第一部专业的金融志书,更是服务当今,有益发展的历史过程的真实再现。

“以史为镜,可以知兴替”。本志虽然没有系统总结历史的经验教训,没有刻意探索徐州市分行的发展规律,但资料翔实,记事清楚,对正处在改革发展重要关头的徐州市分行将会起到一定的“资政”作用,对正在按照建设银行总行统一部署,进行股份制改造的徐州市分行更会起到积极的推动作用。盈利水平频创新高,资产质量不断改善,核心竞争力持续增强,这些成绩正是我行在总结历史经验、学习先进管理方法的基础上取得的。历史,功不可没。

序 言

本志的编写出版,是与前几届市分行党委(党组)的重视、关心、支持分不开的;一批老领导、老同志兢兢业业,全身心地投入到这项工作中,收集资料,核对史实,倾注了精力,付出了心血;市分行所辖各部门、单位大力支持,全力配合,为本志的出版也作出了最大努力。值此出版之际,对为本志的编撰作出贡献的单位和同志致以诚挚的谢意。

诚然,由于这是我行历史上第一次编志,资料不全,难免疏漏、错误之处,欢迎斧正。

胡恒社

二〇〇四年五月

凡 例

一、《中国建设银行徐州市分行志》(以下称本志)为行业志,以徐州市分行业务及其发展为主体,非专业内容从略或不记。

二、本志的时限:上限为 1954 年,但延伸到 1951 年将徐州建设银行前身徐州交通银行业务包括在内;下限为 2000 年底,某些内容延伸到 2002 年。

三、本志志文主体设章、节、目三个层次。另设序言、凡例、概述、大事年表、后记,并附有关照片。

四、本志体例、行文规范参照徐州市地方修志方案和徐州市金融志。

五、本志所列人民币金额均为 1955 年 3 月 1 日发行的新人民币。1955 年 3 月 1 日以前的金额已换算为新人民币金额。

六、本志行文中有时使用简称,如中国人民建设银行总行简称“总行”;中国人民建设银行江苏省分行简称“江苏省分行”、“省行”;中国人民建设银行徐州市分行简称“市行”等。

鉴于徐州市历史情况和徐州的建设银行机构变化较多,行文中不便处处使用全称,有时使用“徐州建设银行”、“徐州市建设银行”。“徐州建设银行”1954 年 10 月 1 日至 1962 年 6 月,指 1954 年 10 月 1 日成立的建设银行徐州支行;1962 年 6 月至 8 月,指建设银行徐州支行和建设银行徐州专区支行;1962 年 8 月至 1964 年 3 月,指 1962 年 8 月徐州支行和徐州专区支行合并后成立的建设银行徐州支行;1964 年 4 月至 1970 年 12 月,指建设银行徐州专业分行;1973 年 1 月至 1983 年 2 月,指建设银行徐州地区支行和徐州市支行。“徐州市建设银行”,1973 年 11 月至 1983 年 2 月,指 1973 年 11 月成立的建设银行徐州市支行;1983 年 3 月以后,指 1983 年 3 月地、市两行合并成立的建设银行徐州市中心支行和 1993 年更名的建设银行徐州市分行。

七、本志资料主要来源于市档案馆和本行有关档案、统计报表、资料、会计报表、工作总结、工作报告、有关调查资料等。

凡 例

一、《中国建设银行徐州市分行志》(以下称本志)为行业志,以徐州市分行业务及其发展为主体,非专业内容从略或不记。

二、本志的时限:上限为1954年,但延伸到1951年将徐州建设银行前身徐州交通银行业务包括在内;下限为2000年底,某些内容延伸到2002年。

三、本志志文主体设章、节、目三个层次。另设序言、凡例、概述、大事年表、后记,并附有关照片。

四、本志体例、行文规范参照徐州市地方修志方案和徐州市金融志。

五、本志所列人民币金额均为1955年3月1日发行的新人民币。1955年3月1日以前的金额已换算为新人民币金额。

六、本志行文中有时使用简称,如中国人民建设银行总行简称“总行”;中国人民建设银行江苏省分行简称“江苏省分行”、“省行”;中国人民建设银行徐州市分行简称“市行”等。

鉴于徐州市历史情况和徐州的建设银行机构变化较多,行文中不便处处使用全称,有时使用“徐州建设银行”、“徐州市建设银行”。“徐州建设银行”1954年10月1日至1962年6月,指1954年10月1日成立的建设银行徐州支行;1962年6月至8月,指建设银行徐州支行和建设银行徐州专区支行;1962年8月至1964年3月,指1962年8月徐州支行和徐州专区支行合并后成立的建设银行徐州支行;1964年4月至1970年12月,指建设银行徐州专业分行;1973年1月至1983年2月,指建设银行徐州地区支行和徐州市支行。“徐州市建设银行”,1973年11月至1983年2月,指1973年11月成立的建设银行徐州市支行;1983年3月以后,指1983年3月地、市两行合并成立的建设银行徐州市中心支行和1993年更名的建设银行徐州市分行。

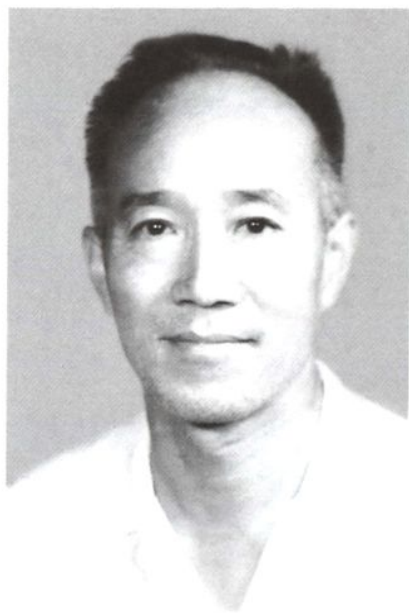
七、本志资料主要来源于市档案馆和本行有关档案、统计报表、资料、会计报表、工作总结、工作报告、有关调查资料等。



胡恒社

建设银行徐州市分行 行长

2001.12—



李 克

行长

建设银行徐州支行

1956.6—1958.7



于道智

行长

建设银行徐州支行

1960.6—1962.8

建设银行徐州市支行

1982.5—1983.2

建设银行徐州市中心支行

1983.6—1992.12



韩 钧

行长

建设银行徐州专区支行

1962.6—1962.8

建设银行徐州支行

1962.8—1963.2



田振亚

行长

建设银行徐州支行

1963.6—1964.3



张鸿绪

行长

建设银行徐州专业分行

1965.2—1970.12



胡玉田

负责人（支部书记）

建设银行徐州市支行

1973.11—1979.10



周广益

行长

建设银行徐州市支行

1974.2—1979.6



马肇新

行长

建设银行徐州市支行

1980.2—1982.5



乔文彦

行长

建设银行徐州地区中心支行

1982.7—1983.2



杨承恩

行长

建设银行徐州市分行

1992.12—1998.8



董祥建

行长

建设银行徐州市分行

1998.9—2001.10

注：蔡余庆（1954.10—1956.5任建设银行徐州支行行长）

王仲良（1959.3—1960.6任建设银行徐州支行行长）

已离休多年，虽经多方查询，未能找到本人，故无照片。