

嘉荫县煤矿志

嘉荫县煤矿志编纂委员会

嘉荫县煤矿志

嘉荫县煤矿志编纂委员会

嘉荫县煤矿志编纂委员会

主 任	董忠良		
副 主 任	李文瑞		
委 员	丰忠诚	赵立冬	赵乃明
	孙西平		
主 编	范德昌		
责任编辑	范德昌	朱慧芹	
技术插图	赵乃明		
摄 影	李文瑞		
校 对	朱慧芹	董忠良	范德昌
数字审核	孙西平	董忠良	

嘉荫县煤矿交通位置示意图

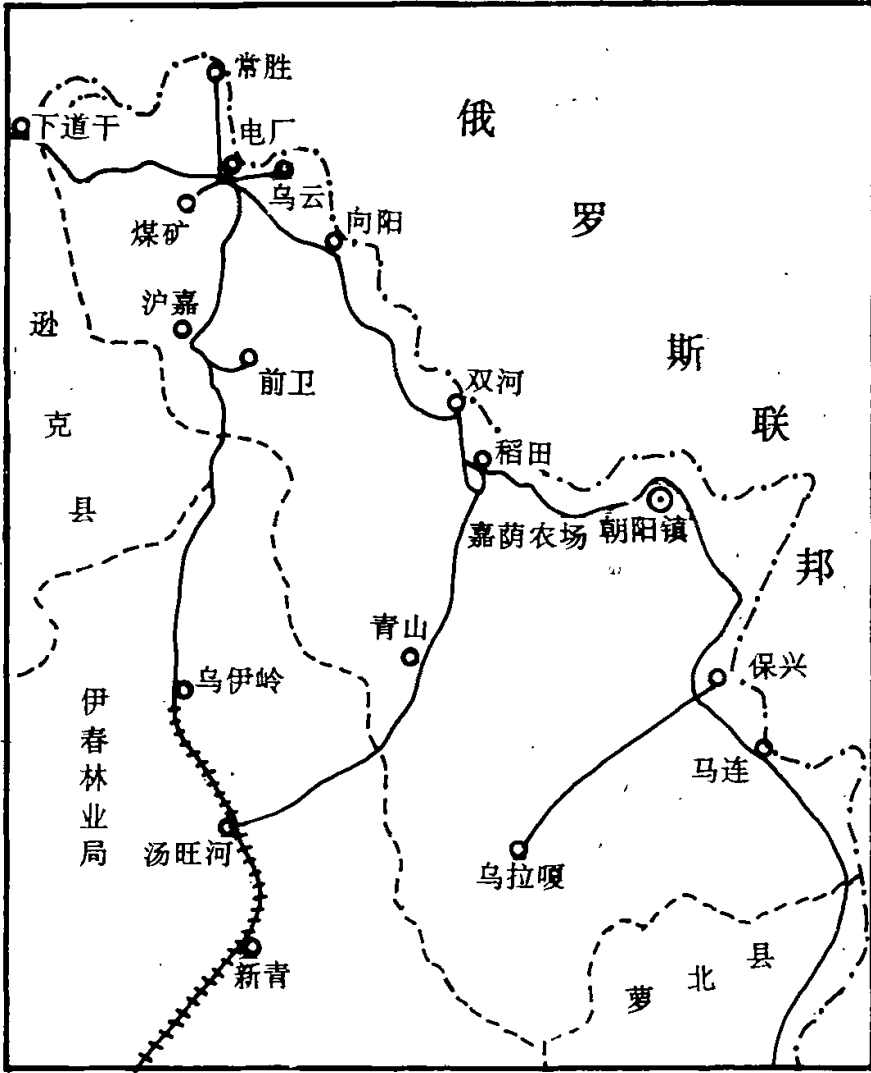
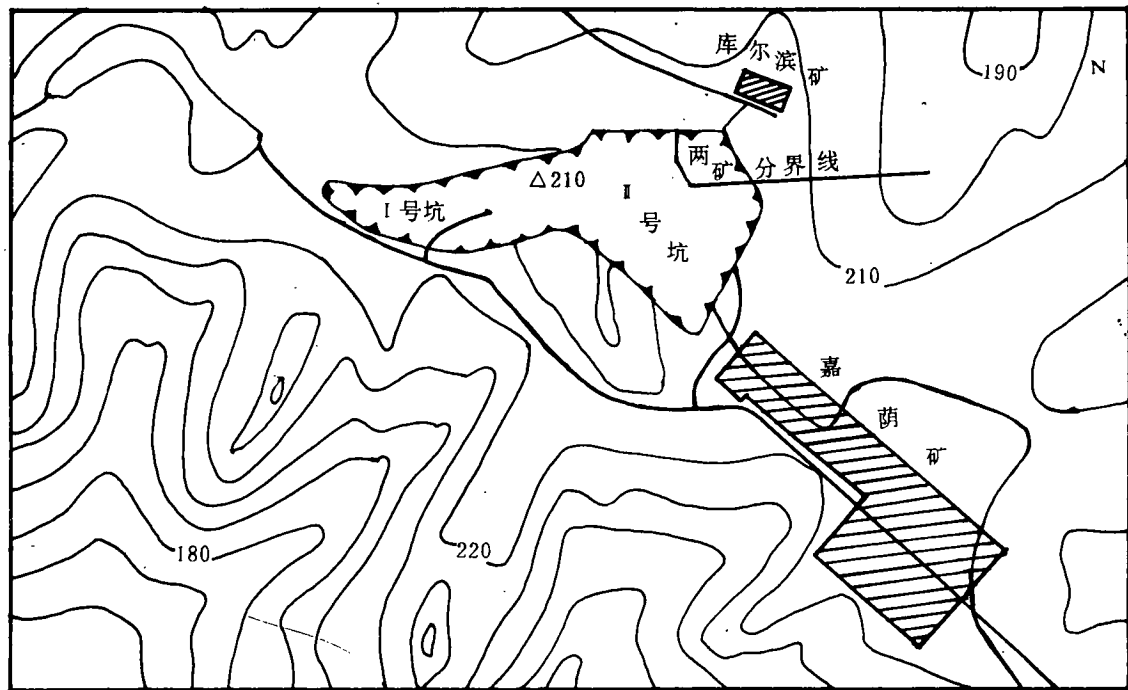


图 例

- | | | | |
|-----------|-----------|----|---------------|
| 县政府及林业局驻地 | ◎ ○ | 航线 | - · - · - · - |
| 县界 | - - - - - | 公路 | ————— |
| 铁路 | + + + + + | 乡村 | ○ |

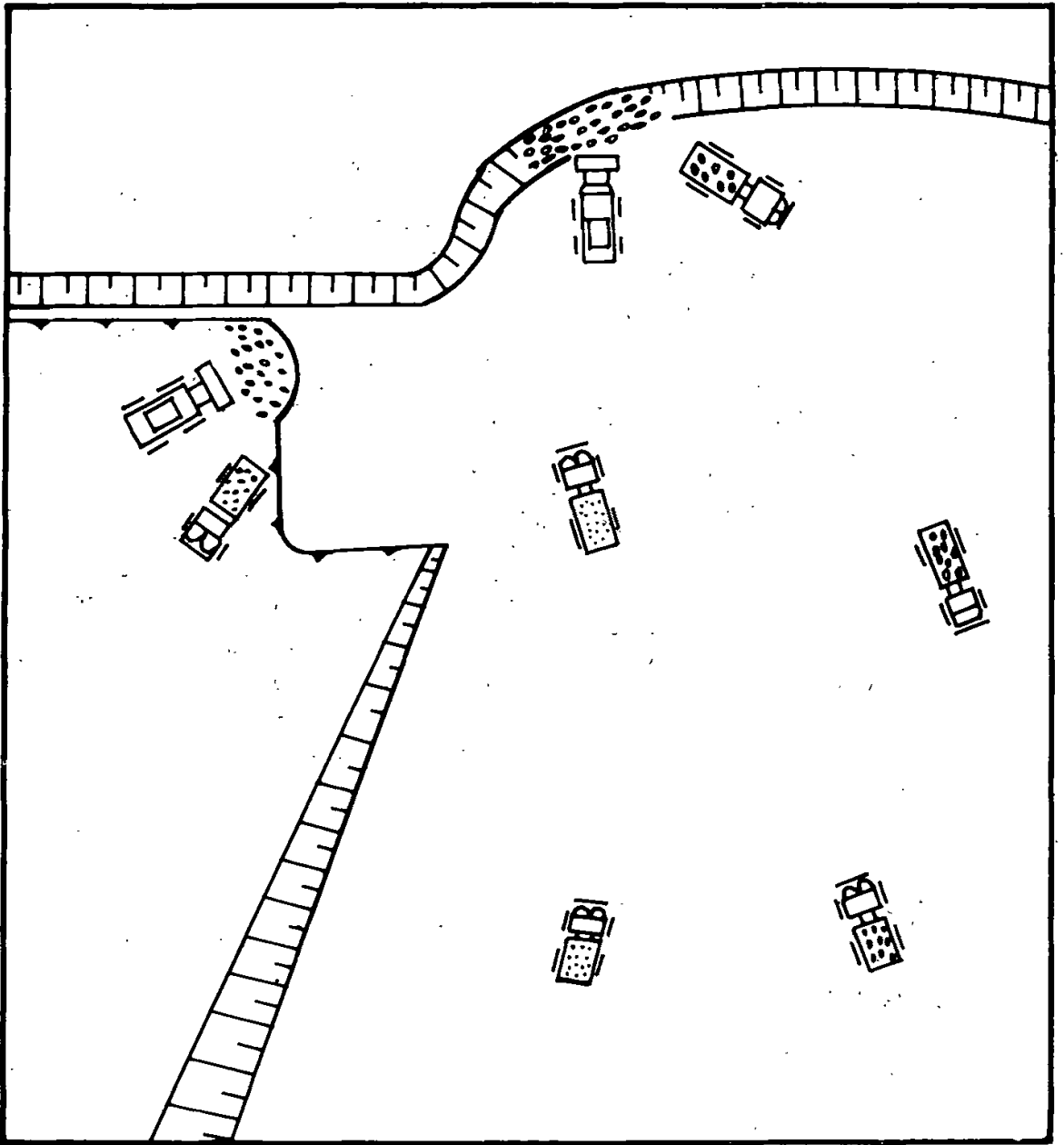
比例尺: 1 : 1 400 000

嘉荫县煤矿平面布置图

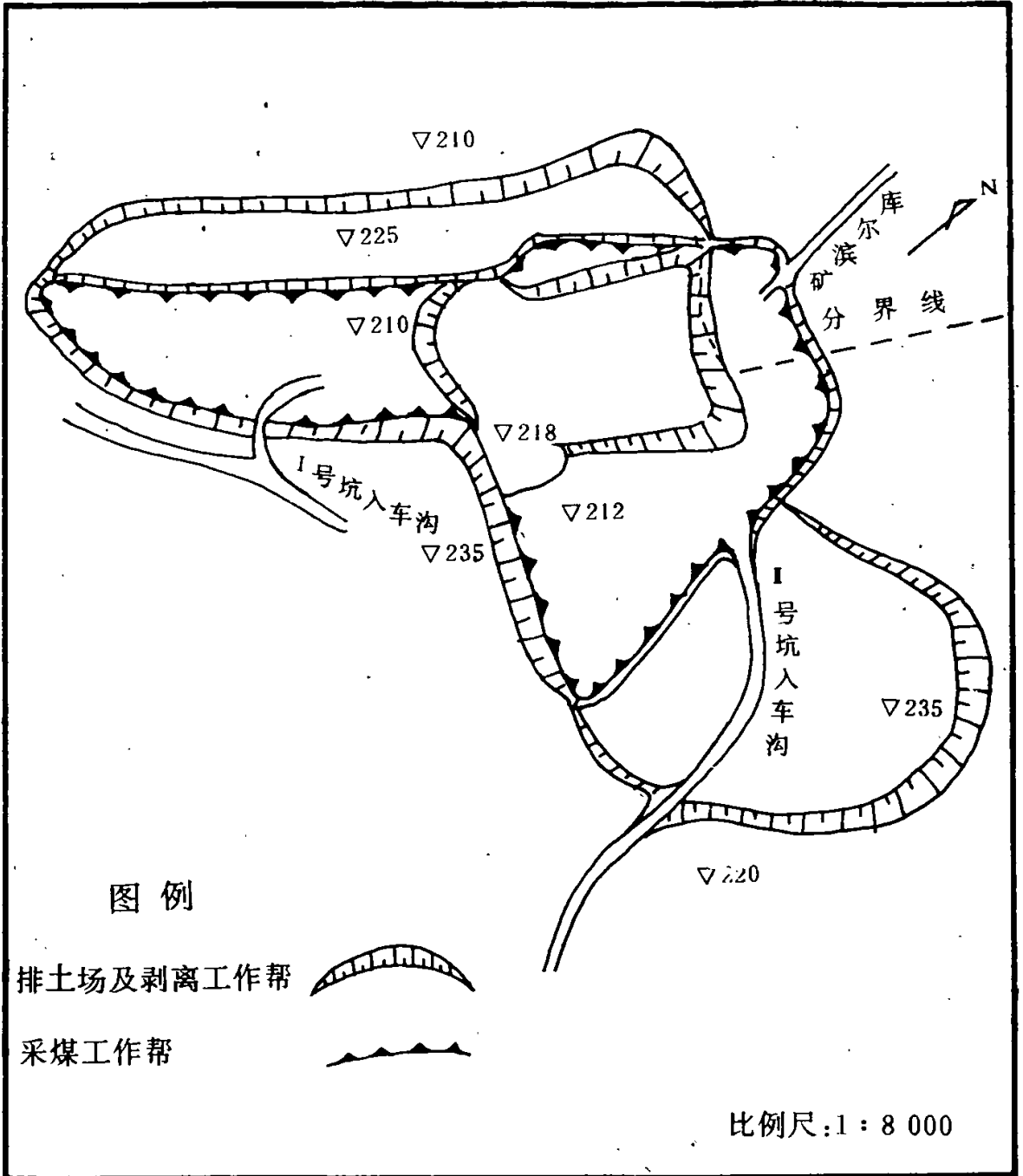


比例尺:1 : 16 000

剥采工作面平面布置示意图



采剥工程平面图





嘉荫煤矿党政领导班子

左起：党支部书记李文瑞 副矿长丰忠诚 矿长董忠良
副矿长赵立冬

嘉荫煤矿经营承包领导班子

左起：赵乃明 赵立冬 董忠良 李文瑞 孙西平





嘉荫县煤矿主矿区

矿工住宅区



矿工生活剪影





嘉荫县煤矿务委员会



煤矿子弟校



矿工住宅区一角

煤矿机修与服务设施



煤矿机修车间



坑口剥离

煤矿冬季作业现场



凡 例

一、全志以马克思列宁主义、毛泽东思想为指导，坚持党的基本路线，突出企业经营管理，力求思想性、科学性、资料性的统一。

二、《嘉荫县煤矿志》设《矿区地理》、《煤炭生产》、《矿区建设》、《副业生产》、《机构队伍》、《党群组织》、《文化教育卫生》7章22节，约10万字。

三、本志于卷首设《概述》，简述地理概况，综括生产发展，探讨经营管理得失，以为全志之“纲”。

四、举凡本县煤炭勘测、生产要事，均按时序记于《大事记》内，以为全志之“经”。

五、本志重点记述该矿1966年划属嘉荫县，1967年设点采矿以后诸事。此前逊克县开采3年仅略记之。

六、全志所用资料除地质勘测部分史料来于“东蒙煤炭地质勘测公司”，余皆录于矿内存档及口碑资料。为节省篇幅，均未注明出处。

目 录

凡 例	
概 述.....	(1)
大事记.....	(6)
第一章 矿区地理	(15)
第一节 地理位置	(15)
第二节 自然地理概况	(16)
第三节 煤 田	(22)
第二章 煤炭生产	(25)
第一节 综 述	(25)
第二节 采 掘	(27)
第三节 运 输	(28)
第四节 销 售	(29)
第五节 安 全	(32)
第六节 经营管理	(36)
第三章 矿区建设	(44)
第一节 基本建设投资	(44)
第二节 生产建设	(45)
第三节 非生产建设	(48)
第四章 副业生产	(51)
第一节 种 植 业	(51)

第二节 其它副业	(52)
第五章 机构队伍	(53)
第一节 机 构	(53)
第二节 职工队伍	(56)
第六章 党群组织	(62)
第一节 中国共产党嘉荫煤矿支部	(62)
第二节 共青团嘉荫煤矿支部	(64)
第三节 工 会	(65)
第七章 文化 教育 卫生	(67)
第一节 文 化	(67)
第二节 教 育	(68)
第三节 卫 生	(70)
附 录	(73)
文献辑存	(72)
拟集体承包嘉荫煤矿治矿方案	(72)
嘉荫县煤矿承包经营审计情况	(90)

概 述

嘉荫县煤矿位于黑龙江中游右岸，小兴安岭北麓东段，嘉荫县乌云镇境内。矿区东距县城朝阳镇 115 公里，距乌云镇政府 15 公里，距嘉荫农场场部 80 公里；西距逊克县城奇克镇 110 公里，距车陆 75 公里，库尔滨农场 50 公里；西南距汤旺河火车站 150 公里，距乌伊岭火车站 100 公里，此两处为本县公路与铁路交汇点。

矿区幅射两县（嘉荫县、逊克县）、两场（厂）（嘉荫农场、嘉荫县发电厂）、四镇（朝阳镇、奇克镇、乌云镇、双兴镇）、五乡（常胜乡、向阳乡、沪嘉乡、青山乡、车陆乡），近百个屯落，城乡居民约 7 万人。

矿区处于结亚——布列亚盆地南缘，小兴安岭北麓余脉覆盖其上，地貌多为低山丘陵，惟乎拉巴河河谷宽阔、平缓。地层属第三系乌云组。主要岩性为灰色或灰白色粉砂岩，灰色或灰黑色泥岩、碳质泥岩夹褐煤层，出露最大厚度为 15.4 米，钻孔控制厚度 227.25 米。矿区面积 1 470 000 平方米，其中矿床面积 360 000 平方米。

1959年黑龙江省燃料工业厅二〇七地质勘测队测得储量410.184万吨。其后虽有伊春市等地质队勘测，但均未圈定矿体，亦未存书面报告。1983年扩建核定储量211.1万吨。

嘉荫县煤矿所产原煤只有九级褐煤一个品种。下层煤煤质分析：水分16.5%，灰分23.71%，挥发分47.28%，粘结性1，硫0.125%，磷0.006%，焦油率1.75%，发热量5736卡/克。接近地表煤层因氧化使灰分增高，煤质变劣。下层煤质普遍好于上层，其块易燃，火旺，宜用于居民炉灶。

嘉荫县煤矿有嘉东（朝阳镇——稻田屯——汤旺河火车站）、稻富（稻田屯——乌云镇）、逊富（乌云镇——奇克镇）三条公路贯通。距乌云码头15公里，水陆交通方便。

嘉荫县煤矿位于温带大陆性季风气候区北部，兼有寒温带气候特征。年平均温度零下0.7℃——1.5℃，冬季漫长、严寒、多雪，极温为摄氏零下47℃——48℃；盛夏炎热，多雨，最高气温达37℃——38℃；初春深秋多雨雪，暮春初秋凉爽少雨。年平均降雨量600毫米左右。每年11月至翌年4月为冰封期，地面温度年平均为0.8℃，4—10月为零上，11—3月为零下，冻土层厚度1.6米左右，局部最大厚度可达2.5米。生产剥离期6—10月上旬为宜。

二

乌云煤田最早发现于民国初年。1914年黑河居民曹学堂等人筹集现大洋3000元，在白山头附近试采，因煤层薄，煤质低劣，未进行工业开采。

本世纪30年代，乌云、旧城等地居民偶或用锹镐在矿区采露头煤自用。1940年8月，伪乌云县政府日本人佐滕晋三在今煤田区钻孔见煤，推定褐煤储量560万吨，翌年太平洋战争爆发，敌伪政权无暇组织开采。

1956年冬，逊克县乌云乡红五星高级农业生产合作社在矿区手工采煤，年产百余吨自用。

1957年6月，逊克县工业局在乌云煤田建矿，名为“乌云煤矿”，当年产煤1.2万吨。当时因陆路交通未开，航运又十分困难，销量很小，连年亏损。1963年企业调整时“下马”。此后停采4年。

1966年3月，该矿随富饶公社（即乌云镇）划属嘉荫县。1967年10月县革命委员会决定开采乌云煤田，名为“反修煤矿”。首任矿长梁好志，当年手工采煤1760吨。

自1967年至1990年，嘉荫煤矿煤炭生产和矿山建设走过了曲折的道路，其发展可分为三个阶段。

1967年至1973年，稻富公路未建，逊富公路路况很差，阻于交通，用户很少。加之生产力水平低，剥离以人工为主，运土用轱辘码子，装卸亦靠人力，年生产原