

新 鄂 片

第二人民醫院院誌

1952—1983





一九八二年九月二十一日，卫生部崔月犁部长视察我院扩建工程，前排右一是崔部长



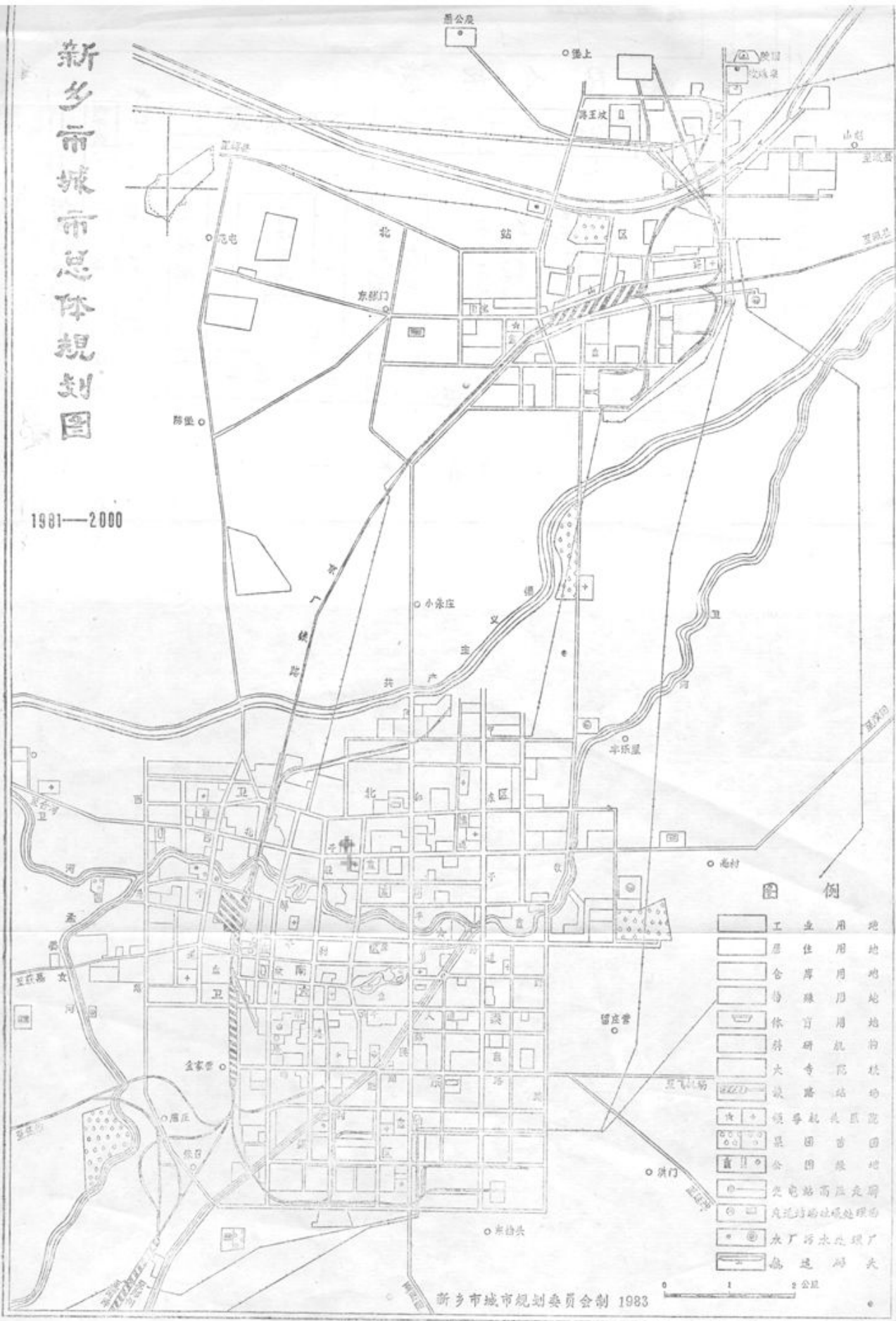
一九八二年九月二十一日，崔部长在视察我院烧伤病人，前左二是崔部长



一九八三年北院住院部大门

# 新乡市城市总体规划图

1981—2000



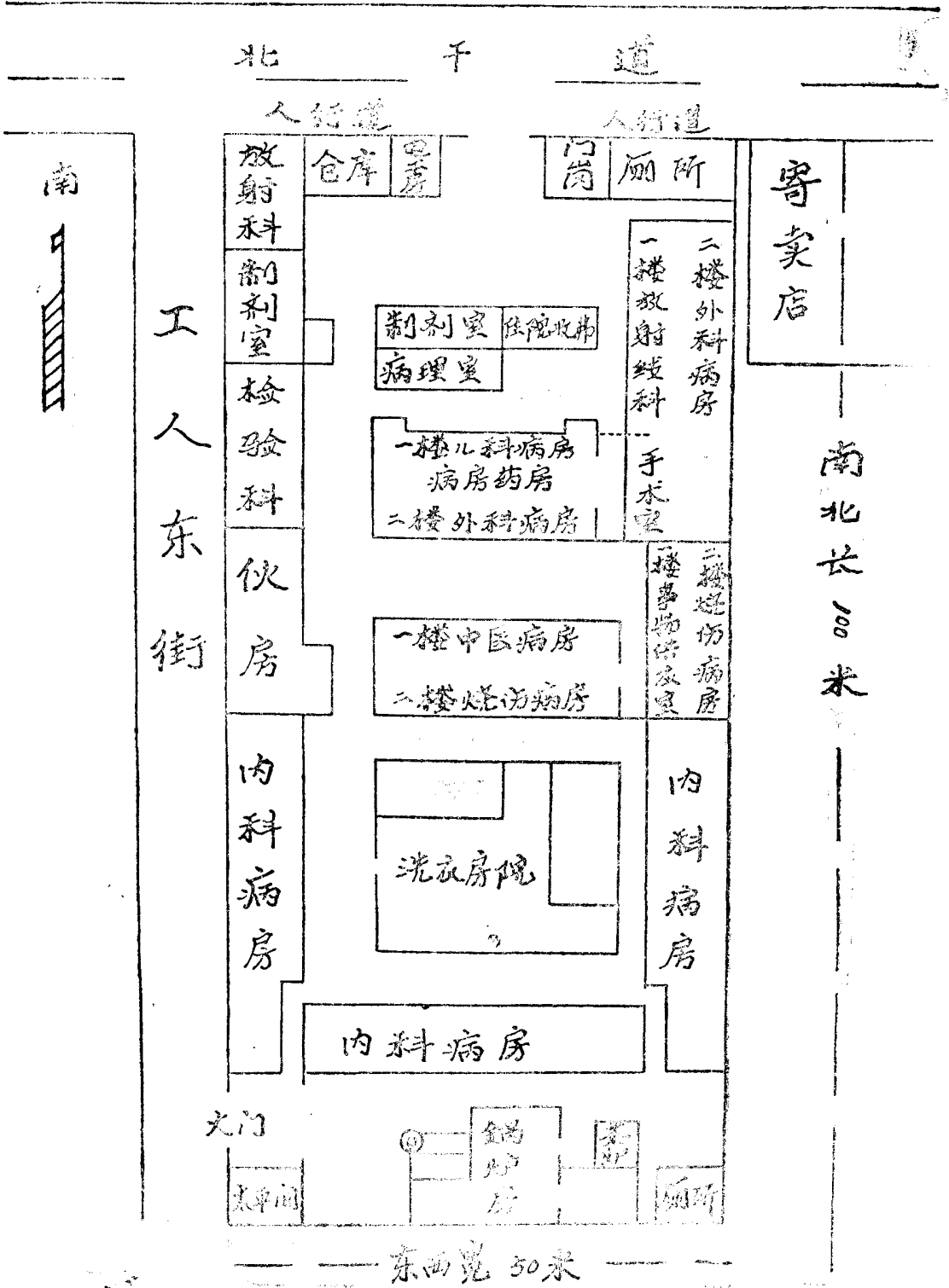
## 图例

- 工业用地
- 居住用地
- 仓库用地
- 体育用地
- 科研用地
- 寺庙用地
- 铁路车站
- 领导机关医院
- 集团苗圃
- 公园绿地
- 变电站高压走廊
- 污水处理厂
- 垃圾转运站

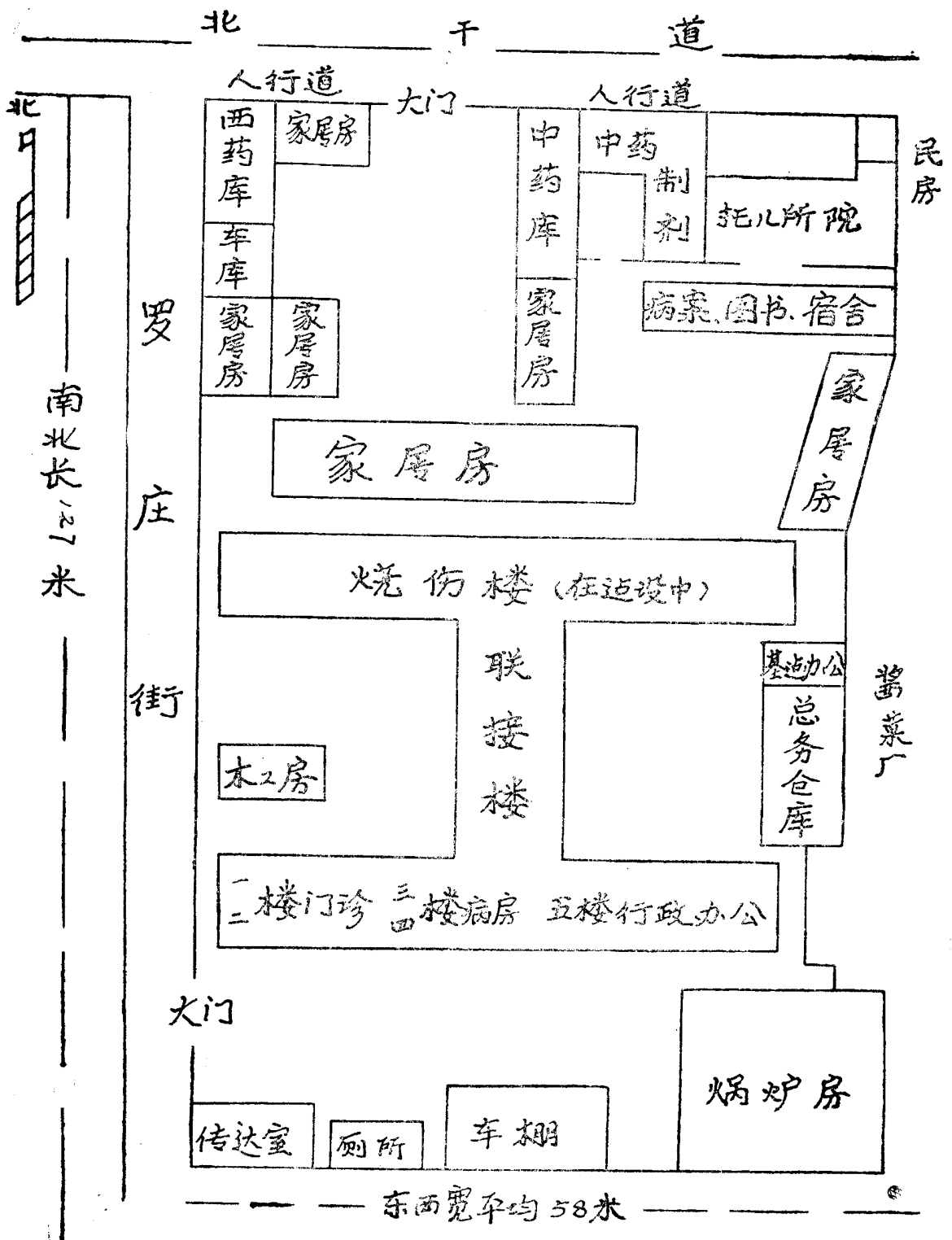
新乡市城市规划委员会制 1983

注：图中带红十字的两个部位，是我院南北两院地址

一九八三年新乡市第二人民医院北院平面图



一九八三年新乡市第二人民医院南院平面图





# 前 言

一九五八年我院根据中央、省、市指示，组织人员编写了一本院志，记述了上自一九五二年下至一九五八年的医院情况，因为医院建立时间较短，所以资料不多，但也为保存我院史料，起到了很好的作用。

一九八二年在党的十一届三中全会之后，我国进入了一个新的历史时期，全国出现了大好局面。盛世修志，是我国历来的光荣传统，把多年来积累的史料搜集整理出来为现实服务，这是社会主义建设的迫切需要。

我院在这种大好形势下，根据省市指示，又开始组织人员第二次编写我院院志，按照中央要求，要用马列主义、毛泽东思想为指导，以共产主义思想为核心，坚持四项基本原则，贯彻实事求是，对党对人民负责的精神，以新的观点，新的材料，新的方法，为存史资治，为建设社会主义精神文明和物质文明，为实现四化，振兴中华作出贡献，这就是我们这次编写院志的目的。

按照编志的要求，应该是立场观点正确，内容博大精深，资料全面翔实，体例要求完备，文字凝练规范，分类科学，详略得当，纵横有序，通俗流畅，突出反映本院特点，提高使用价值，成为一院之全史，一院之百科全书。

遗憾的是我们编写水平低下，力不从心，虽然费尽生平九牛二虎之力，但编写出来的院志，总觉得距离领导和现实要求，相差甚远，有负所望，深感内疚，只好寄望今后有高水平的同志，再加修改补充吧！



# 目 录

第一章 概 述	( 3 )
第二章 沿 革	( 9 )
第一节 新乡市工人医院	( 9 )
第二节 新乡市公费医疗门诊部	( 10 )
第三节 新乡市第二人民医院	( 12 )
第三章 大事记	( 17 )
第四章 医疗、护理	( 23 )
第一节 内科	( 23 )
附录：段耀祖中药定喘合剂治疗支气管喘息二十例报告	( 28 )
第二节 外科	( 33 )
附录 接收唐山地震伤员治疗情况	( 36 )
第三节 烧伤科	( 36 )
第四节 中医科	( 46 )
第五节 妇产科	( 50 )
第六节 儿 科	( 53 )
第七节 五官科(耳鼻喉科)眼科、口腔科	( 55 )
第八节 气管炎科	( 58 )
第九节 下乡医疗队	( 58 )
(历年派出医疗队一览表)	( 60 )
附录：汲县狮豹头医疗队两个月工作概况	( 61 )
第十节 护理	( 63 )
(各个时期病床及护理人员情况表)	( 64 )
第五章 医技科室	( 75 )
第一节 放射线科	( 75 )
第二节 药械科	( 80 )
(医院500元以上大型医疗设备统计表)	
第三节 检验科	( 92 )
第四节 供应室	( 98 )
第五节 理疗室	( 99 )
第六节 心电图室	( 99 )
第七节 脑血流图室	( 100 )

第八节	超声波诊断室	( 100 )
第九节	胃镜室	( 100 )
第十节	冷冻室	( 101 )
第十一节	特诊室	( 101 )
第十二节	注射室	( 101 )
<b>第六章</b>	<b>医院管理</b>	( 105 )
第一节	院办公室	( 105 )
第二节	医务科	( 106 )
	( 历年医院门诊、病床工作量统计表 )	
第三节	政工、保卫	( 111 )
	( 1.历年专业技术人员职称晋升情况统计表。2.历年惩罚情况统计表。3.医院各类人员统计表 )	
第四节	总务、财务	( 117 )
	( 医院土地面积、房屋数目、建筑面积统计表 )	
第五节	门诊办公室	( 127 )
第六节	住院部	( 128 )
<b>第七章</b>	<b>党、团、工会</b>	( 131 )
第一节	中国共产党	( 131 )
第二节	中国共产主义青年团	( 133 )
第三节	工会	( 134 )
<b>第八章</b>	<b>人物</b>	( 137 )
第一节	主任、副主任医师、副主任护师简介	( 137 )
第二节	主治医师名单	( 140 )
第三节	先进英雄模范	( 141 )
	( 医院历年先进个人名单 )	
第四节	先进集体	( 149 )
<b>第九章</b>	<b>其他</b>	( 153 )
第一节	预防保健	( 153 )
	附录 一九五八年我院防治麻疹情况	( 163 )
	一九六六年我院防治流行性脑脊髓膜炎情况	( 163 )
第二节	科研、革新、论文	( 164 )
	( 历年发表论文统计表 )	
第三节	培训医务人员	( 176 )
	( 历年外出学习进修统计表 )	
第四节	医疗事故	( 178 )
第五节	计划生育	( 178 )
	后记	( 181 )

# 第 一 章

# 概 述



## 概 述

我院的前身是新乡市工人医院和新乡市公费医疗门诊部。新乡市工人医院于一九五二年十月二十五日成立，新乡市公费医疗门诊部于一九五三年七月一日成立。

一九五八年三月二十四日以上两个单位合并，成立了新乡市第二人民医院，院址在原市工人医院（北院）和原新乡市防疫站（南院），两院共有面积一万二千三百六十六平方米，房屋一百三十余间，工作人员九十四人，其中医师以上高级医务人员七人，病床八十张，设医疗科室八个，辅助科室三个。门诊工作量，据一九五八年四月份统计，平均每天只有一百四十六点七人次，全院全年经济收入十三万四千五百零八元。

我院从一九五八年合并（一九五八年前的资料不全，不便统计对比）到一九八三年，在这二十五年中，发生了很大变化，工作人员从九十四人增加到四百四十二人，增长三点七倍；其中医师以上高级医务人员从七人增加到一百六十九人，增长二十三点一倍；病床从八十张增加到三百一十二张，增长二点九倍；医疗辅助科室从十一个增加到二十三个，增长一点零九倍；门诊工作量，从每天平均一百四十六点七人次，增加到七百七十五点五人次，增长四点三倍；经济收入，从十三万四千五百零八元，增加到一百四十七万九千八百九十二元，增长十倍；房屋从一百三十余间，增加到四百八十三间，增长二点七倍。

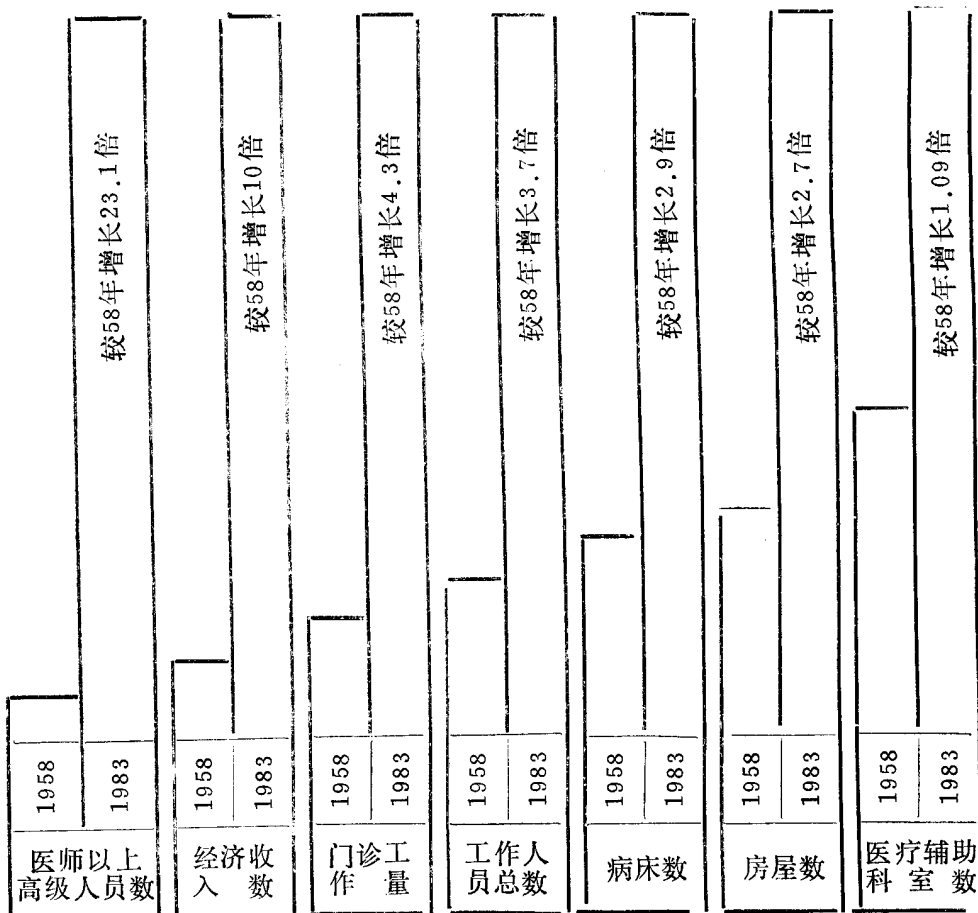
在这些数字中，医师以上高级医务人员增长最快，为二十三点一倍，一九五八年医师以上高级医务人员与全院工作人员之比为一比十三点四，一九八三年则为一比二点六，其次为经济收入增长十倍，门诊工作量增长四点三倍，全院工作人员增长三点七倍。增长较慢的为病床二点九倍，房屋二点七倍，医疗、辅助科室一点零九倍。

在医疗技术水平上，建院初期，仅能治疗常见病，多发病，而现在内科则具有心血管、神经内科、血液、内分泌、消化、内科肾病、呼吸等专业人员。外科在治疗抢救创伤性膈疝、急性胰腺炎、脑外伤、出血性休克等危重病人的治愈率达百分之九十二点九。一九八二年以来还开展了显微外科手术。烧伤科从一九六五年至一九八三年共收治大面积烧伤病人二千六百七十八例，治愈率为百分之九十二点四。

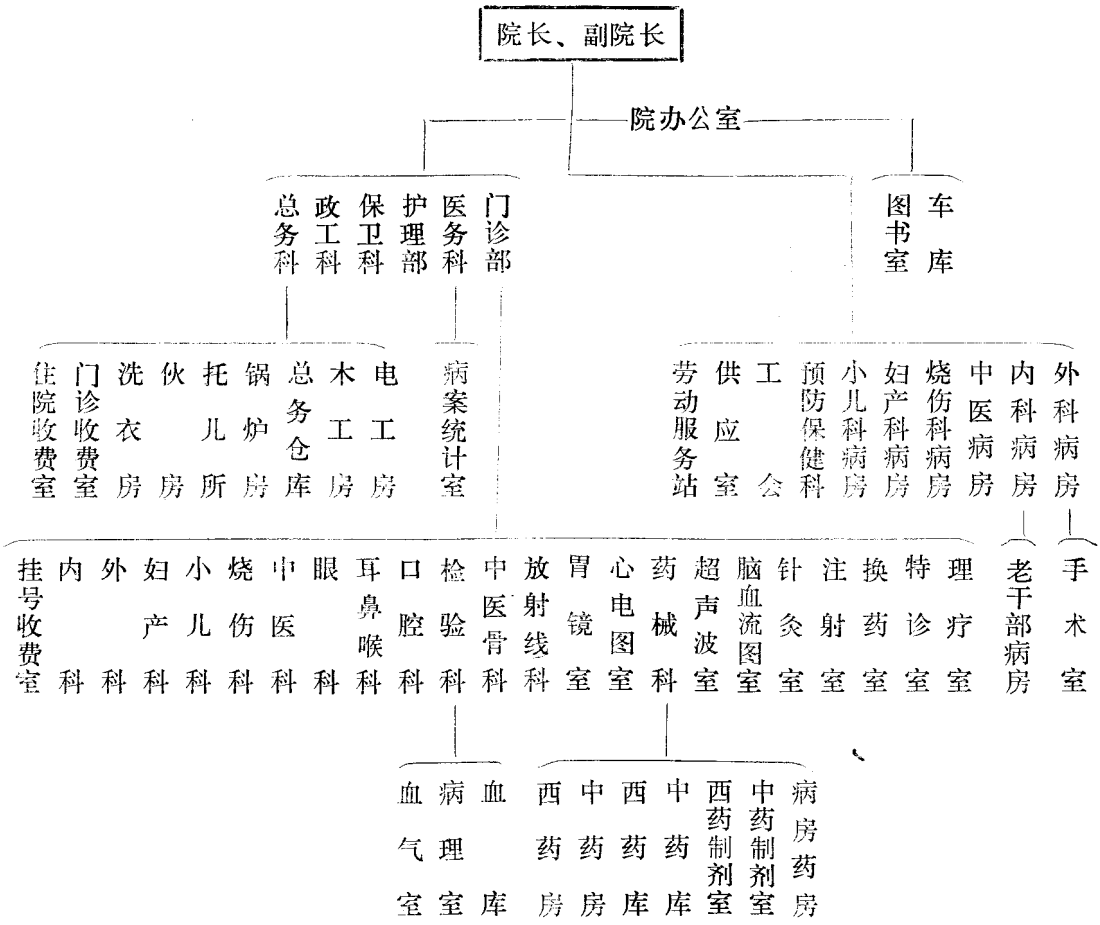
在医疗设备上，目前有胃镜、心脏监护仪、心脏起搏除颤器、食道心房调搏器、心功能检查仪、纤维结肠镜、钼靶X线机、500mA多轨道X线机、血气分析仪等大型先进医疗设备。

我院院志共分九章四十三节，上自一九五二年，下至一九八三年，对医院的沿革、医疗、护理、辅助科室、医院管理、预防保健、党、团、工会、人物等三十多年的发展作了记述。

一九五八年至一九八三年七项基本数字对比示意图



# 新乡市第二人民医院一九八三年组织机构隶属表



# 第 二 章

## 沿 革



## 第一节 新乡市工人医院

新乡市工人医院，是由新乡市总工会自筹资金开办的卫生医疗单位，于一九五二年十月二十五日正式开诊，设有门诊内科，门诊外科，没有病床。当时主要任务是解决各工厂、机关、学校、市民群众的门诊治疗问题，地址在北干道中段路北，即平原机器厂家属楼东边，百货公司工人街门市部西边。全院面积五千平方米，有楼房一座计二十间，平房三十七间。

开始，全院有工作人员二十二人，其中行政管理人员五人，内科医师一人（臧国治），外科医师一人，（王常有），护士七人，护理员四人，药剂员一人，勤杂人员三人。

一九五二年十二月，开始成立了门诊产科。

医院刚成立，第一个月门诊工作量，全院职工每人每月平均仅有病人四十余人，自需经费不足，一九五三年五月由新乡市人民政府卫生科接管为定额补助卫生事业单位，这时全院工作人员由开诊时的二十二人，增加到三十三人。

一九五三年六月一日建立了肺结核病床二十五张，解决各工厂、机关、学校、市民群众等肺结核治疗问题。

同年，建立了化验室。

一九五五年九月十六日，在没有向国家要求补助的前提下，增设了普通病床十二张，解决不带传染病患者的住院问题。

一九五六年底，全院病床增加至六十四张。

一九五七年十二月二十一日市政府决定，将我院肺结核患者和新乡市公费医疗门诊部慢性病患者一同迁往市郊，成立了新乡市疗养所，我院以王希平副院长为首的十名工作人员随同院号和全副用具调到了市疗养所。

肺结核病床迁走后，我院成为综合性医院，设有内科、外科、妇产科。设病床三十张，不分科，三科病员一起收。

一九五七年底，人员增加到六十一人，其中医师增加一人，医士增加五人，护士增加九人，护理员增加三人，其他人员增加七人，行政管理人员增加七人，勤杂人员增加七人。

由于工作人员增加，门诊人次逐渐上升，据一九五七年八月份统计，全院职工每人每月平均有病人八十三人次，较建院初期四十人次增加了一点零七倍。

### 历任院领导姓名、任职时间

姓 名	职 务	任 职 时 间
王 恒 利	副院长	1952.7~1956.8.18
王 希 平	副院长	1956.8.18~1957.12
李 明 月	院长兼党支部书记	1956.12.6
王 恒 利	副院长	1956.12~1958.3.24