

012639

毛尖山水電站誌

MJSSDZ

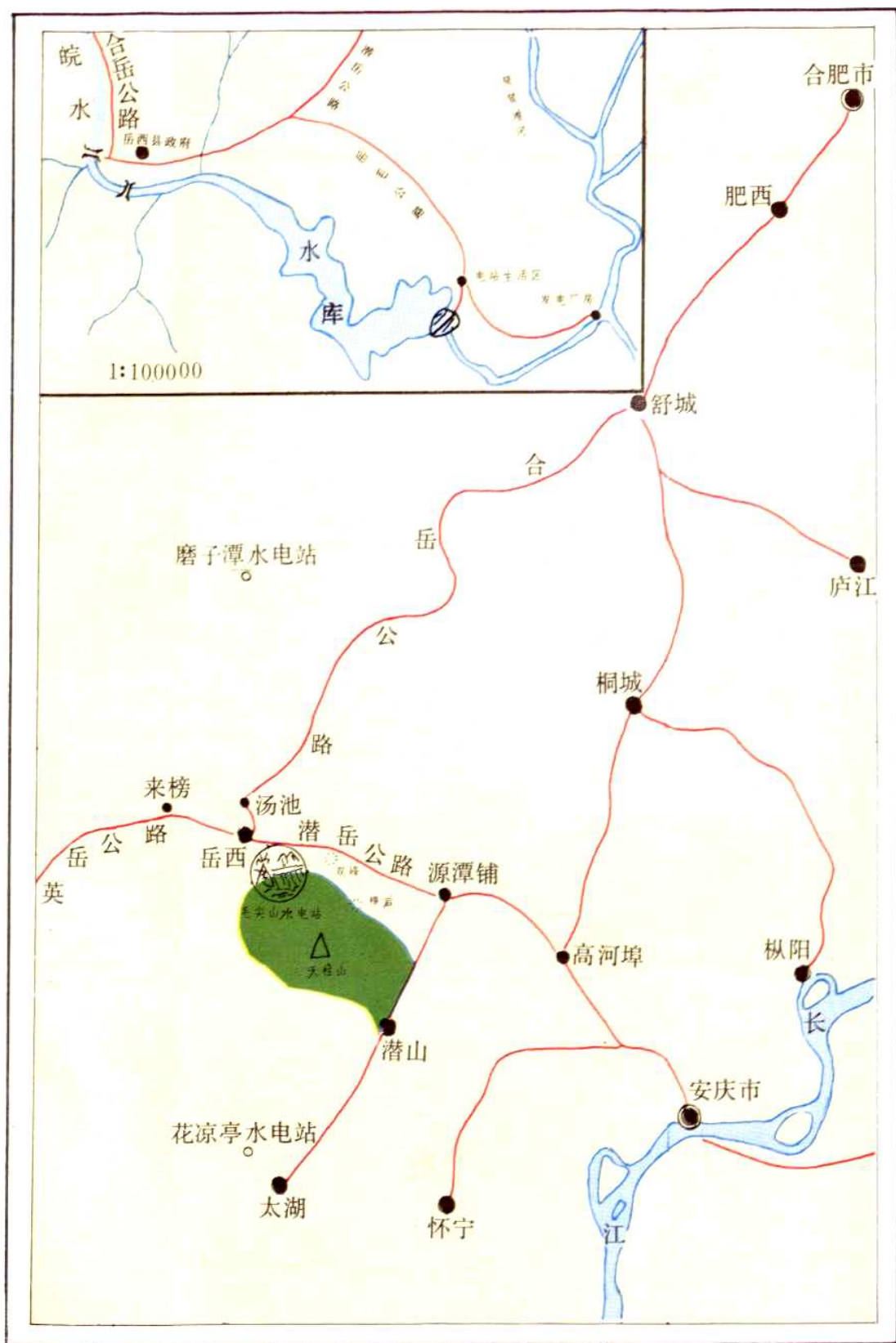
毛尖山水電站誌

劉仁烽



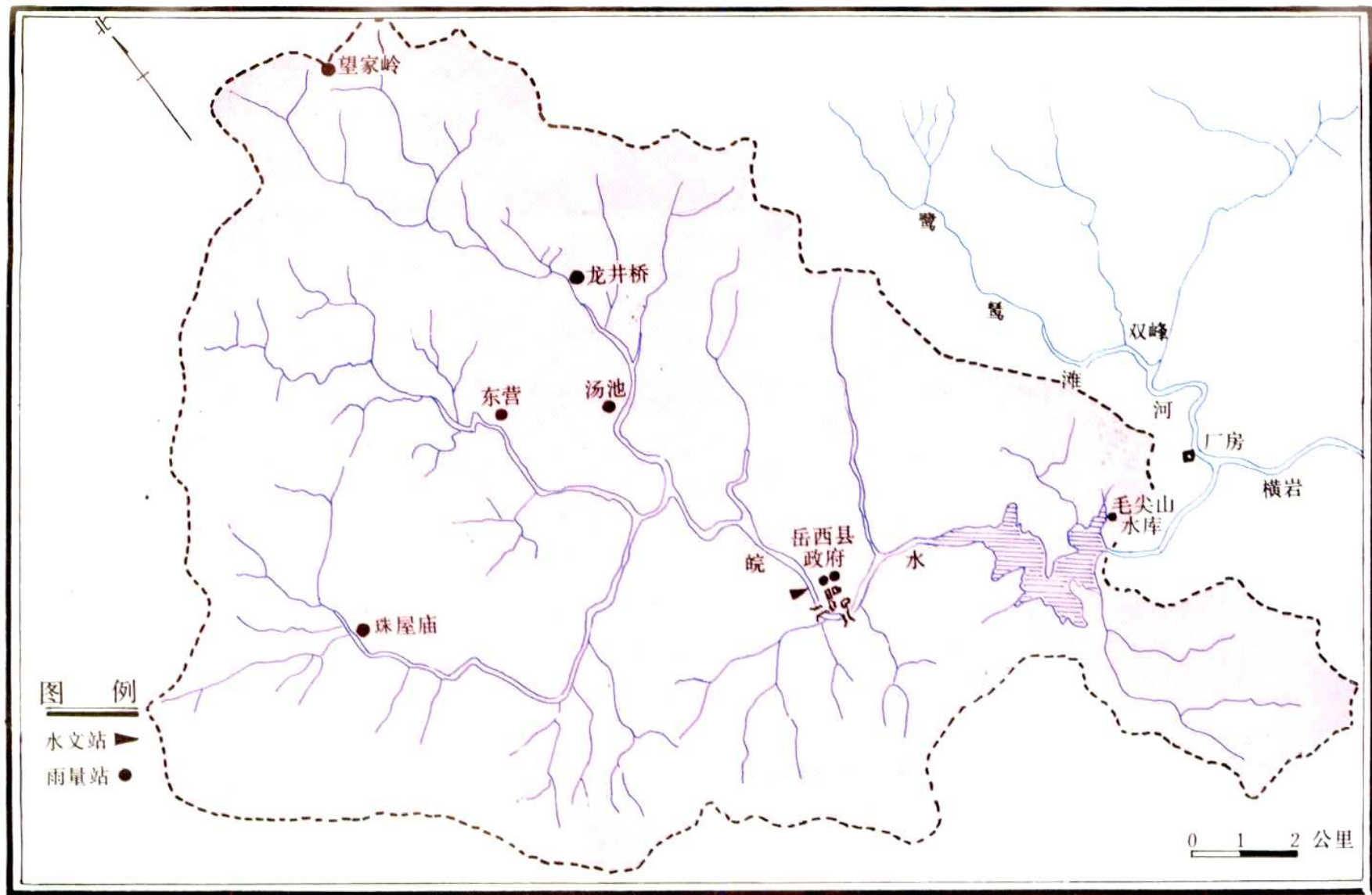
MAOJIANSHAN
SHUIDIANZHAN



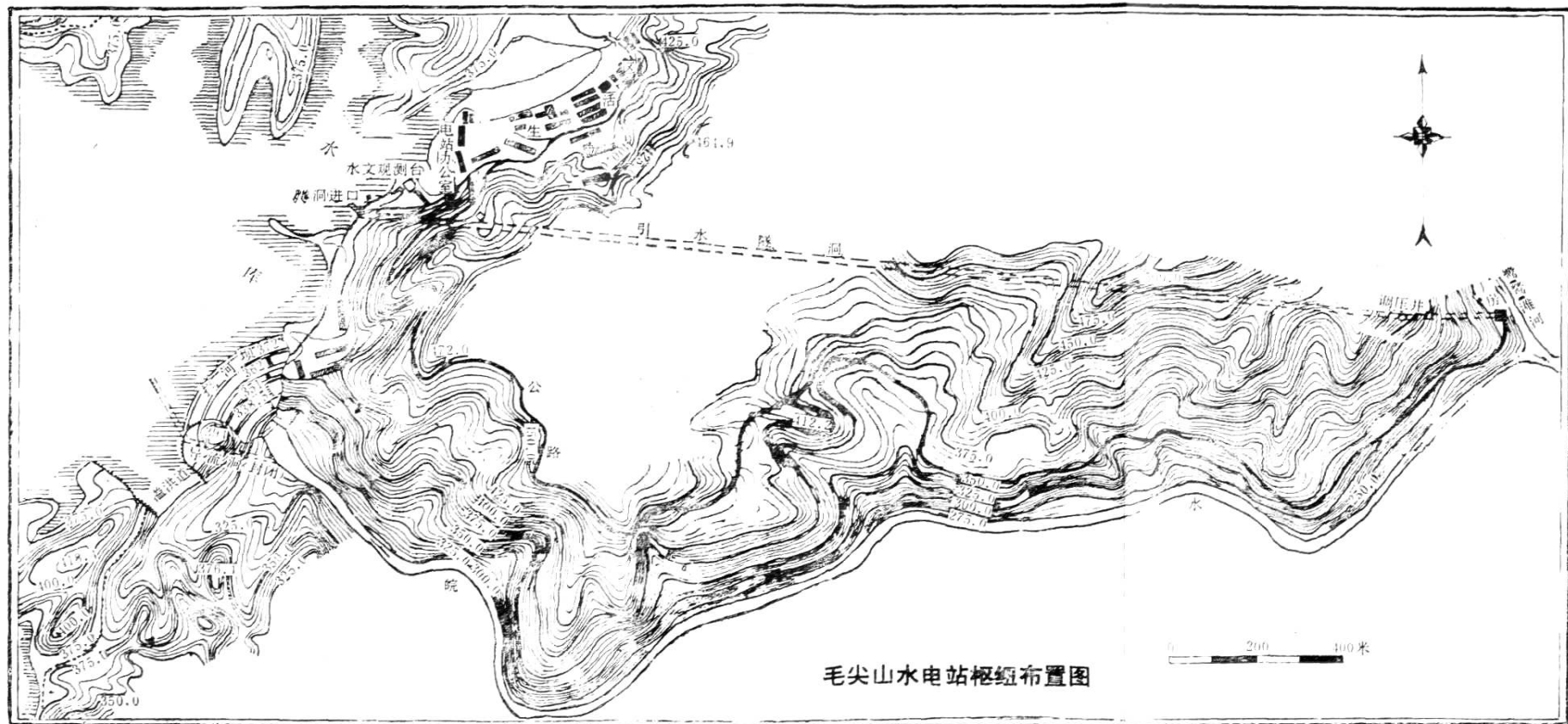


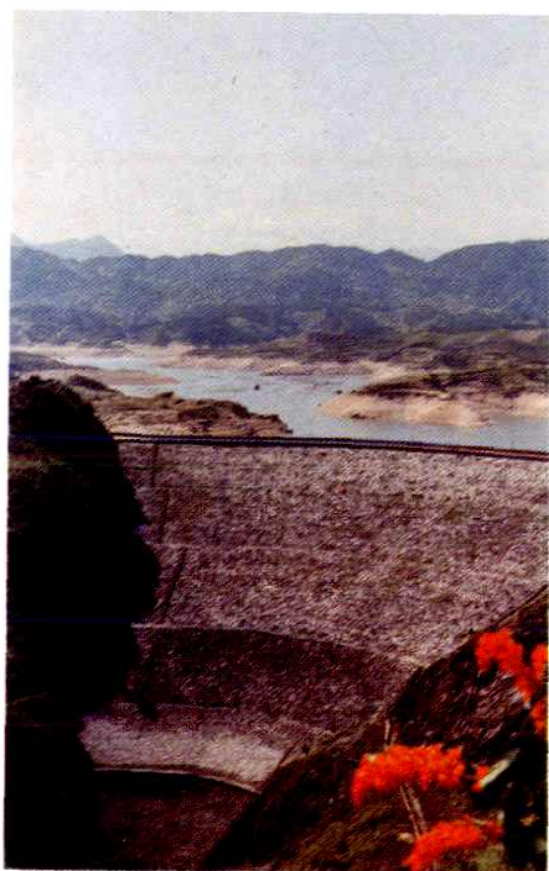
毛尖山水电站地理位置图

比例 1:1000000



毛尖山水库流域图





拦河坝



溢洪道泄洪



鸟瞰拦河坝

水库暮色



发电隧洞进口

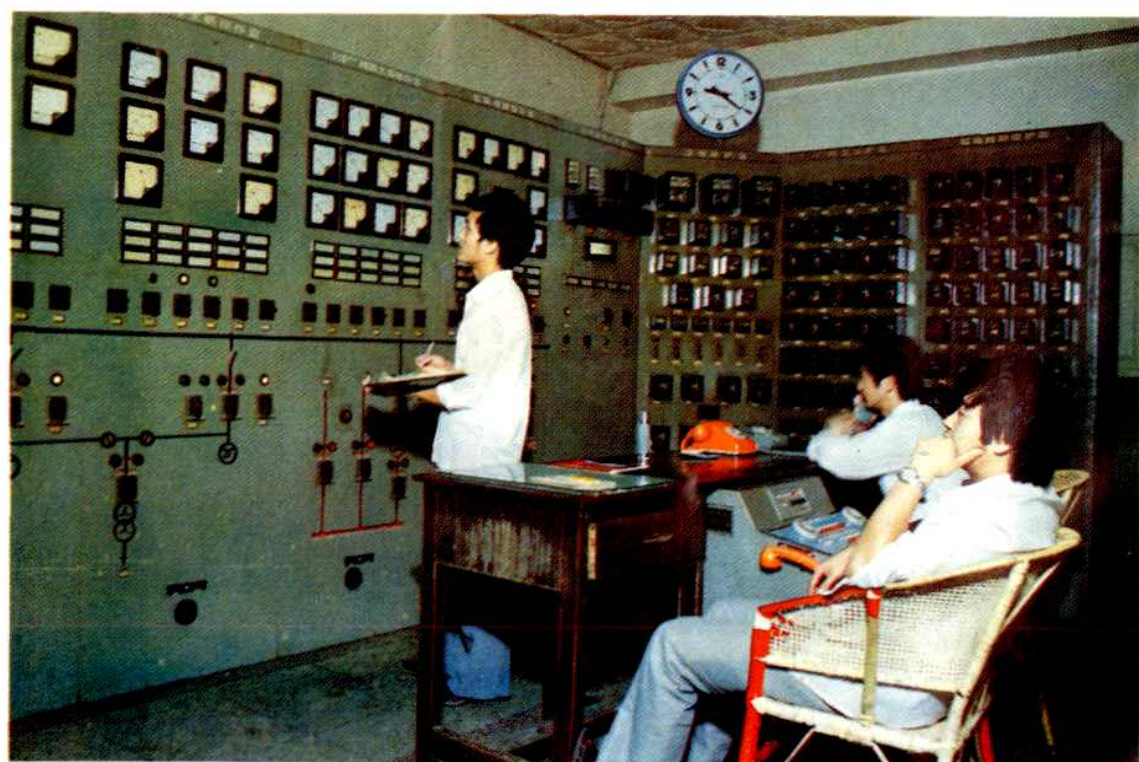


厂房外景

5



发电机房



中央控制室



110千伏升压站



生活区一角

6



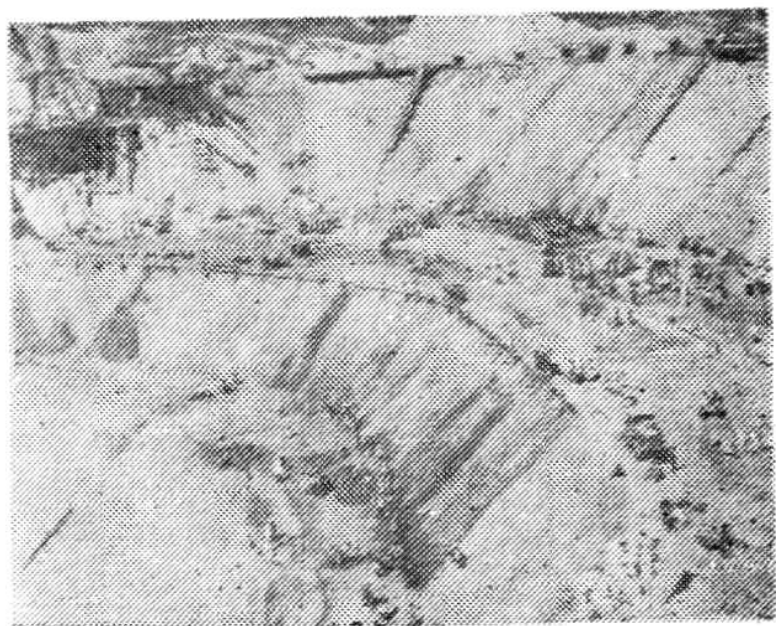
大庆式企业奖旗



安徽省创最佳经济效益银杯奖



企业整顿合格证



拦河坝施工



隧洞施工

序 一

毛尖山水电站始建于1958年，至今已过三十个春秋。在建设和生产过程中，广大工程技术人员、工人和干部历艰辛、洒汗水、献智慧，创造出了昭昭业绩；也由于受“左”倾思潮的影响，违背客观规律、疏于管理，不乏失败的教训。这些历史轨迹，应载于册籍，以为继往开来、赓续进取之借鉴。但是从建站到现在，机构曾经较大变革、几分几合，人员调进调出、变动频繁，以至档案乏人管理。许多宝贵资料或散失难觅、或焚毁无存，所剩寥寥；且查阅极为不便，经常为查阅一份资料而翻箱倒柜亦难遂愿。

方今，正处百业俱兴年代，举国修志，乃有编修《毛尖山水电站志》之议。鉴于兹事意义重大、任务艰重，必有专门机构和人员肩负其责，厥有期成。乃于1984年夏成立修志机构，并物色编纂人员以充其任。他们受命之后甘冒酷暑、不避严寒，撷于四面八方、录于字里行间，历三载、集众略，始出兹篇。其间之辛劳艰困，自不待言。

毛尖山水电站志

这部志书首列概述，综今昔之概况、汇全书之精华，陈述利弊、反映规律；次列大事记，记述建站以来的大事、要事、新事、为贯穿各志之经；后列志十章，横陈门类、纵叙发展，秉笔直书、褒贬互见。此志之成，于资治、于教化、于存史，不无裨益。

此志书虽已纂成，但由于修志对于当代人来说是一项新工作，再加资料残缺、时间仓促，难免舛误，殷望同志们匡正。

毛尖山水电站主任兼党委书记 台建纲

一九八八年七月

“春色”与“伤心”并处

出新意于法度之中

(代序)

明代文学家汤显祖在《牡丹亭·写真》中说道：“三分春色描来易，一段伤心画出难”。笔者觉得当代修志也有相似之处，歌功颂德易，记取失误难，若能处理好这对矛盾，就能称之为新方志中的成功之作。值得庆幸的是，《毛尖山水电站志》就体现了这种辩证唯物主义精神，达到了时代性与科学性的高度统一。

安徽省毛尖山水电站是“大跃进”时代的产物。志书毫不掩饰它的“伤心”之处。在那个“发高烧”的年代里，电站一无雄厚资金，二无计划材料，三无专业队伍，就凭着“不是办不到，就怕想不到”的主观蛮干精神，“边勘探、边设计、边施工”地盲目上了马。然而，客观规律是无情的，工程建设中，大坝心墙裂缝，引水隧洞无防渗性能，发电机组露天锈蚀……工程几乎都成了先天不足的“畸形儿”。建三年，修四年，为“畸形儿”矫形，耗费了大量的人力和财力，直至交接运行时，机组还存在40项较大缺陷，大坝心墙灌浆治理竟达十余年之久……这些不堪回首的“伤心”往事，不是编者的

随意采撷，而是他们别具匠心地告诉读者，工程存在缺陷，后来者要居安思危，警钟长鸣！也同时在告诉读者，前人发扬自力更生、艰苦奋斗的大无畏精神，改造自然、征服自然，走过了艰难曲折的道路，用鲜血和汗水浇铸了这颗大别山区的明珠。

历史拂去新的一页。通过建设者们的努力，毛尖山水电站再不是昔日的畸形儿了，它是70年代的安徽省“大庆式企业”，80年代安徽省最佳经济效益银杯奖获得者，经济体制改革给它们带来了一派盎然春意、蓬勃生机。志书详尽地展示了主人翁的辛劳与智慧。“一段伤心”迎来无限“春色”，创业者们的光辉业绩极其鲜明对比地呈现给了它的读者。

由于编者思想解放，立意准确，选材精当，《毛尖山水电站志》从内容到形式“出新意于法度之中，寄妙理于豪放之外”，（宋·苏轼《书吴道子画后》）进行了有益的探索和成功的尝试，为站志、厂志等专门性志书编纂提供了新的借鉴，也为方志学理论建设提供了新的启示。概括起来有以下三点：

一、古今平分秋色，打破了新方志“详今略古”的常规。

“详今略古”是新编地方志的一个普遍性编写原则，但对于水电站志这一特殊现象来说却失去它

的指导意义。因为水电站志中记述的对象大部分是一次性建筑，后来仅是设施维护和工程缺陷处理内容，这就决定了志书上限内容多于下限内容。如果机械地搬用“详今略古”的原则，那就势必形成电站现状的一个“展览简介”，使志书失去应有的“资治”价值。《毛尖山水电站志》掌握了这一矛盾的特殊性，一反常规，运用了一定篇幅记述勘探、设计、施工、交接运行等前期工程，并把施工留下的缺陷以及治理的措施方案备载无遗。这不仅合理处理了志书中的“难”与“易”，而且把读者引入当年那火热的工地，扼险攻关的战场，赋予了志书所不多见的情节性，突出了志书所应有的时代性。

二、“自然环境”开篇，打破了志书“严守疆界”的空间概念。

方志的首要特征是“区域性”。这是所有志书必须遵循的原则。笔者所见到的水电站志、厂志都严守站区、厂区的小天地，取材范围不越雷池一步。其实不然，世界上万事万物都是互相联系着的，作为省志、县志是可严守区域疆界，而作为水电站志、工厂志也局限于巴掌大的空间，那就使现实中的内容变成了无源之水、无本之木了。工厂志要不要记它的原材料基地？水电站志要不要记它的流域地理环境？请看《毛尖山水电站志》，它走出了小