

巴縣文史資料

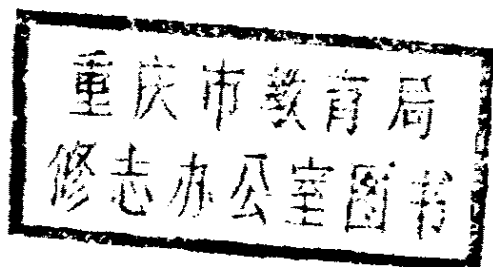
第二輯

中国人民政治协商会议四川省巴县委员会
文史資料研究委员会編



巴县文史资料

第二辑



中国人民政治协商会议四川省巴县委员会
文史资料研究委员会编
一九八五年十二月

巴县文史资料

第二辑

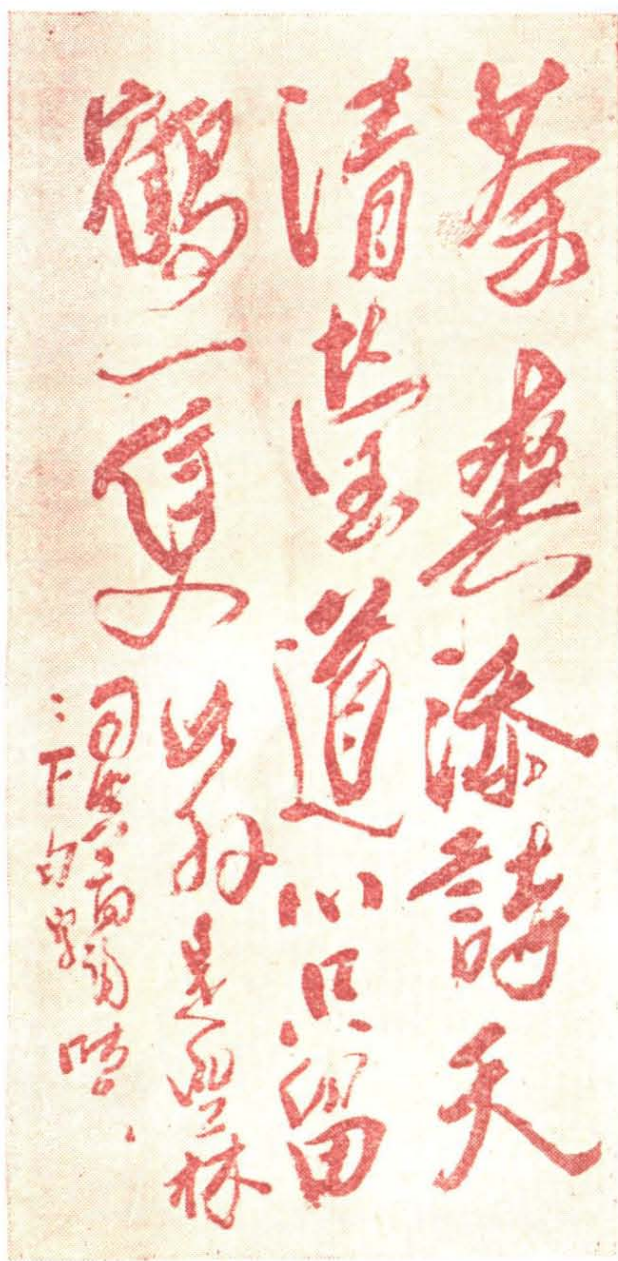
中国人民政治协商会议四川省巴县委员会

文史资料研究委员会编

重慶石崗印刷厂印刷

1985年12月第一次印刷

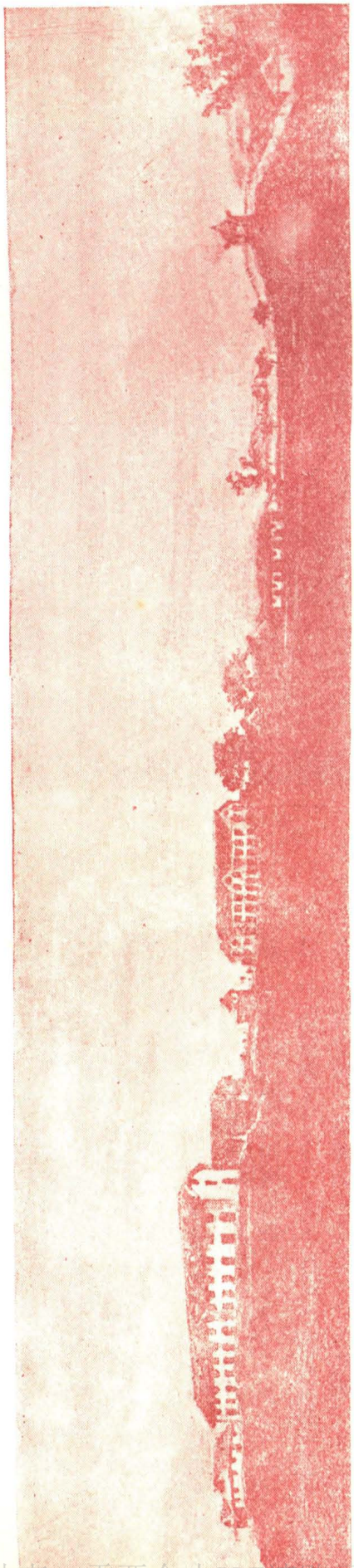




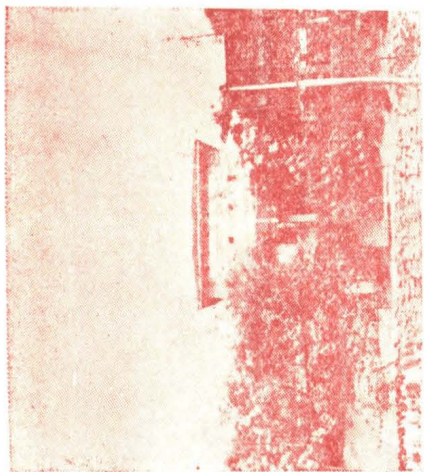
龚有融（晴皋）手迹



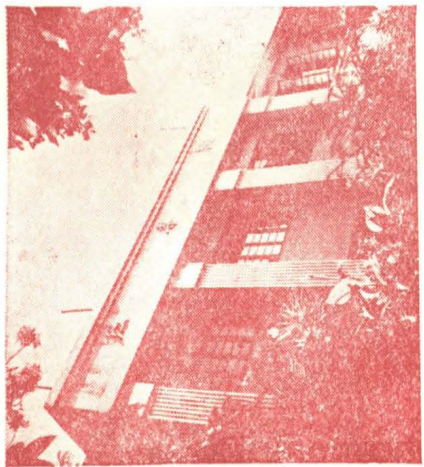
龚有晖（旭斋）的画



原巴县县立中学全景



抗战时期的巴县中学校址



重庆市二中之一角——教学大楼

目 录

- 巴县教育简史……………陈宛茵 (1)
- 历史悠久, 传统光荣 ——原巴县县立中学纪实…
……………四川省重庆第二中学 (17)
- 对巴县中学的点滴回忆……………龚灿光 (33)
- 办学有方, 人才辈出……………吴恂章、龚桂富 (39)
- 原巴县公、私立中学断忆……………谢 开 (44)
- 巴县高级农业职业学校简记……………卢开武、梓 青 (50)
- 青木关中学简述……………蒋光明 (55)
- 我所知道的青木关中学……………江特书 (60)
- 全善中学纪略……………朱挹清、
谭紫光、胡世铭、严纪陵, 提供、李丛整理 (68)
- 原巴县县立国民师范的地下党(团)活动……………
……………余克明 (74)
- 回忆党在民兴中学的活动……………陈 堃、谭紫光 (78)
- 记巴县石岗乡中心小学…张国海提供、余大德整理 (88)
- 巴县医学堂易名经过……………唐玉枢 (93)
- 平教会二、三事……………唐伯安 (101)
- 忆农民传习所……………周良海 (105)
- 抗日战争巴县大事记……………邹知白、杨立微 (110)
- 抗日战争时期巴县划作“迁建区”概况……………周仲初 (117)
- 血泪斑斑的纪念 (转载自《重庆政协报》)……………
……………傅元国、何心德、周仲初 (122)

郭沫若在全家院子.....	唐 瑟、卢开武 (124)
飞雪岩.....	巴 余 (126)
冯玉祥轶事.....	黄万钟 (128)
石碧血书.....	黄万钟 (129)
天府书画名人简介(巴县部分).....	李子硕、余大德 (131)
记书画家龚晴皋.....	邹知白 (136)
吴公棹先行述.....	吴淑亮 (146)
圣灯山生物简介.....	夏再深 (152)

B21-40

巴县教育简史

陈宛茵

巴县的教育，有史可稽的从明清始。那时，府、县各立庙祀孔，称为学宫。近庙立学，置学官（教谕、训导）管理，督课入学生员，由学政主持三年两次的考试（称岁试、科试）。后来由于学官舞弊失职，在学生员得不到多大教益，于是又兴起了书院。掌书院教坛的，多是宿儒名士，较能革除弊陋，讲求实学，比起腐败的黉学，又算高出一筹。清末，帝国主义列强交相入侵，国势日濒陆危，一些有见识、有爱国心的知识分子，提出了变法维新，振弱图强的主张，为清光绪帝所接受，下令废除科举，设立学校。巴县治处于通商大埠，首开风气之先，公、私学校相继创立，教育日趋兴盛。抗日战争时明，国民政府内迁，重庆定为陪都，县治移设附郭，又是实施新县制的示范县，在政治上、地理上都占有重要地位，教育事业也相应地蓬勃发展起来。兹将各时期的教育概况简述于下：

明清时，巴县尚无专门教育行政机构设置。那时专司教育职掌的，是学宫里的学官，书院里的主持者——山长，后改称院长。到民国初年，才设立了劝学所，为全县唯一的教育行政机构，所长曾吉芝，所下设三个劝学员（卢尧阶、郑秉五、罗君辅），分别管理东里、西里、南里一百零八个场镇的小学教育。

约在民国十三年（公元1924年），劝学所撤销，设巴县教育局。民国二十三年，县府改组，设民、财、建、教四科，教育局改为教育科。到1927年，复改为教育局，陈安国任局长，直至解放。

二、学 校

（1）学 宫

巴县治城内，有县学，有府学。

县学：在治东文庙（望龙门），此庙亦建始于宋绍兴间，历代官府重修，民国三年（公元1914年），改为省立第二女子师范学校（后为省立重庆女子师范学校）。

附明清学官、生员名额表

院 名	地 址	创 立 时 间	变 革
缙云书院	县学右	清 初	清乾隆十五年（1750）并入渝州书院（院址治平寺）后更名为东川书院。
东川书院	炮台街	清 初	即洪岸坊育婴堂旧址。渝州书院并入。改今名。清末废产业归重庆中学。
致用书院	东川书院右首	光绪十九年 （公元1893年）	

院名	地址	创立时间	变革
经学书院	东川书院右首	光绪二十六年 (公元1900年)	致用书院增算学一科，别设算学书院。致用改今名。
算学书院	来龙巷	光绪二十七年	由致用书院分立
渝郡书院	来龙巷	光绪十九年	清末废，经费移归重庆中学。
字水书院	通远门内莲花池涵园	清嘉庆三十一年 (公元1816年)	清末改为县立高等小学，民国后改为字水女子小学。
归儒书院	东里忠兴场	清嘉庆十九年	入民国改为忠兴小学校
朝阳书院	西里北碚场	清同治五年 (公元1866年)	
观文书院	西里白市驿	清道光九年 (公元1829年)	入民国改为白市驿女子小学校
瀛山书院	南里鹿角乡	清道光六、七年	入民国改为鹿角乡两级小学校
凤岗书院	南里石岗乡	清咸丰辛酉年 (公元1861年)	
行余书院	南里南彭乡	咸丰年间	入民国改为南彭乡女子小学校
观澜书院	东里木洞镇	光绪二十年	光绪三十年改为木洞小学校
三益书院	东里长生乡	清乾隆四十三年 (公元1778年)	入民国改为长生乡两级小学校
鹏云书院	东里迎龙乡	清道光十七年 (公元1837年)	
文明书院	东里二圣乡	缺	
辅仁书院	东里惠民乡	清同治四年 (公元1865年)	

院 名	地 址	创 设 时 间	变 革
登瀛书院	东里接 龙乡	清光绪三十年	入民国改为迎龙乡女子小学校

(3) 义 学

巴县义学，倡自清道光六年（1826年），知县刘衡奉命劝谕各乡镇捐设义学，由乡绅管理。所有义学见下表：

名 称	地 址	创 设 时 间	备 注
体思义学	二圣场		职员张万元捐田创立。分两馆
凌云义学	廉里狮子场		乡约刘文林捐田延师课读
崇文义学	木洞镇		由巡检聘师课读
石鼓寺义学	孝里荒草沟		孀妇瞿向氏捐田设立
龙潭寺义学	正 里		绅粮集资设立
县华寺义学	双胜场		剑南商民李玉珍捐田设立
文峰场义学	文峰场		里人张文星捐田设立。分两塾
龙山义学	龙隐镇		里人孙灼光等倡设
长生义学	长生场	道光年间	里人张熙樵捐田倡设
育才义学	惠民场	道光年间	里绅张九龄等集资买田作延师费用

名称	地址	创立时间	备注
青峰寺义学	蔡家场	同治二年(公元1863年)	贡生廖湘等倡办，年拨寺中谷十石作延师用
新开寺义学	蔡家场	同治二年	同上
云程义学	迎龙场	同治五年	里绅刘价人等倡议
敦本义学	冬青场 潭家湾	同治三年	职员金焮捐田倡议
培元义学	麻柳场	同治五年	士民曹庭华等捐募设立

以上书院及义学，至清光绪二十七年（1901年）维新变法时废除，改设学校。

(4) 清末至民国的公、私立中等学校：

清光绪十八年（1892年），川东兵备道黎庶昌在重庆创设洋务学堂。选取优秀的士子二十名入学肄业。这是巴县创办学堂的开始。洋务学堂的学科，有中文、英文、算学三科，经费也由黎庶昌供给，后黎去职，即停办。同时兴办的，还有一些教会学校，但因当时民教交恶，人民对教会办的学校没有好感，不屑就读。光绪二十四年（公元1898年），朝旨令各省、府、厅、州、县所有书院改为学堂，二十七年八月，又令各省书院属于省的改为大学，属于府、直隶厅、州的改为中学，属州、县的改为小学。各地热烈响应。

巴县创立最早的，是县立初级中学（原名巴县中学堂，后简称巴男中）。以后，县立女子初级中学（简称巴女中），

县立甲种农业学校、县立三里职业学校、县立国民师范学校相继开办。以上五校都办得较好，其中的巴男中声誉尤著。

后甲种农业学校和国民师范都并入巴县中学，添设农科及师范科（以后复又分出）。

甲种农业学校并入巴县中学后，校址由三里职业学校接收。经营数年，颇有发展。民国三十一年呈准四川省教育厅改为巴县高级农业学校（简称巴高农）。

以上几所学校，经过几度变迁。到民国三十四年时，县立中等学校仅有三所，即县立中学、县立女中和巴县高农。

民国二十年，巴县曾设立南泉乡村师范学校，不久停办。

自国民师范并入巴中后，巴县迄无一所正规的师范学校。到民国三十五年经县参议会议决筹办。于民国三十八年才成立了巴县师范学校，现将县立中等学校列表如下：

校名	地址	创立时间	沿革
巴县县立 初级中学	两路口 先农坛	光绪三十四年 (公元1908年)	原在机房子，次年迁会府子，民国十年迁今地。后甲种农校国民师范并入添设农科、师范科，民国三十一年增设高中部。
县立女子 初级中学	会府街	民国十六年 (公元1927年)	后于抗战期间迁南泉仙女洞。
县立三里 职业学校	浮图关 外茶亭	民国二十三年	是年秋，东、西、南三里三所中学停办，三校原筹之款由县府接收，成立此校。

校名	地址	创立时间	沿革
县立甲种 农业学校	曾家岩	民国六年由 乙种农业学 校改设	初在浮图关，再迁曾家岩。民国十六年并入巴县初级中学。
县立国民 师范学校	方家十 字	民国三年	原在光绪三十三年开办速成师范，旋停办。民国三年复建此校。民国十六年并入巴县中学。校址为字水书院旧址，后迁文庙。
县立高级 农业学校	曾家岩	民国三十一年	原为三里职业学校，民国卅一年呈准省教育厅改今校。校址初在三里职业学校旧址，后迁浮图关茶亭。又迁佛耳岩，再迁南泉最后迁马家店。
巴县师范 学校	九龙坡 九公里	民国三十八 年	经县参议会第一届第三次会议议决，于民国三十八年筹办，民卅八年成立。校址初在九龙坡九公里，后历迁木洞中坝，鱼洞石房子，最后迁青木关。

巴县治内的私立学校，自清末迄于解放前夕，前后创立的数字约计超过县立的十倍。抗战军兴，国民政府迁渝，县区人口骤增，外地迁进的和县办的私立学校兴起，犹如雨后春笋，蓬勃兴旺。考其原因：一是适应客观需要；二是当时社会风气以办学为荣，政府也提倡鼓励，对私人捐资办学的都给予奖励和扶持。私立中学中，虽有冒滥沽名的，但也不乏办得好的，如清华、南开、明诚、辅仁、育才等。

清末至民国以来县治内的私立中学(部份)

校 名	地 址	创办时间	校 长	备 注
私立西里 中学	龙隐镇	民国十六 年秋		民国廿三年秋 併为三里职校
私立渝南 中学	界石乡	同 上		同 上
私立渝东 中学	长生乡	同 上		同 上
私立赣江 中学	万寿宫	民国十七 年		江西同乡会集 资创办
私立立人 中学			陈兆麟	
私立清华 中学	南岸土桥		傅任敢	
私立中和 中学	土主乡	民国三十 四年		
私立民兴 中学	长生乡		陈梦恭	
私立中国 公学	兴隆场	民国三十 四年	何 鲁	
私立南风 中学	石岗乡	民国三十 年	张筱门译 冉君	原名凤岗中学， 后改今名，迁跳 石乡再迁界石。
私立民建 中学			龚家驹	
私立松花 江中学	鱼洞镇		周世光	李厚基
私立东方 红中学 分校	虎溪乡		陆伯衡	
私立胥宇 中学	虎溪乡	民国二十 九年	古瑞芝	
私立辅仁 中学	惠民乡	约1937年 前后	张君仲	

校 名	地 址	创办时间	校 长	备 注
私立民本 中学			吕晓岩	
私立南开 中学	沙坪坝		张伯苓	
私立南泉 中学	南温泉		温吕贞	
私立东方 中学			陆志衡	
私立谷士 中学	跳蹬乡		冉伯青	
私立力行 中学			吕少怀	
私立东泉 中学	东温泉		杨励坚	
私立树人 中学	小龙坎			
私立南林 中学	南温泉			
私立大成 中学		民国三十 五年		
私立凤岗 中学	石岗乡	民国三十 年		后改为南凤中 学
私立乐一 中学		民国三十 七年	郑 模	
私立崇洁 中学			李 鸿	
私立宏育 中学	关庙街	民国十四 年	胡敬之	杨励坚等创办， 校址先在罗家湾 后迁今址。
私立育才 中学	谢家湾		陶行之	
私立全善 中学	跳石乡		刘丙吉	

校 名	地 址	创办时间	校 长	备 注
私立树德 中学	虎溪乡		冯天勤	
私立兼善 中学	北碚	民国十九年		卢作孚创办
私立人和 中学	人和镇	民国卅四年	李大飞	
私立益智 中学	西彭乡		刘选举	
私立明智 中学	兴隆场	民国卅四年	钟芳洲	
私立中南 中学	山洞		乔一凡	
私立建人 中学	白市驿		吴茂恒	吴茂恒创办 冉仲约接办
国民党海 军中学	木洞区 中坝			
市立中学	木洞苏 家浩		漆永忠	
私立复旦 中学	东温泉			
私立治平 中学	西永乡		黄荣昌	
私立勉仁 中学	北碚金 刚峰			
私立建国 中学		民国卅四年		
私立天府 中学		同 上		
私立太和 中学		同 上		
私立崇庆 中学		同 上		