

016372

江西省
定南县地名志

定南县地名办公室编印

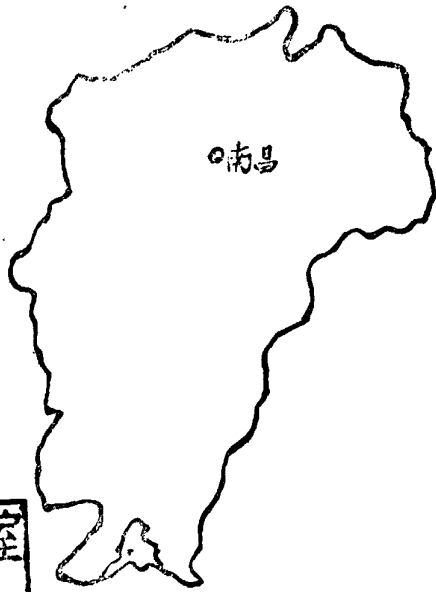
江西省

JIANG XI SHENG

定南县地名志

DING NAN XIAN DI MING ZHI

(内部资料·注意保存)



定南县人民政府地名办公室编印

一九八五年十二月

153-4

江西省地名丛书
定南县地名志

定南县地名办公室编印
赣南印刷厂印刷

* * *

787×1092毫米 1/16开本 印张
书号90 字数30万 印数1—1000
1985年12月首次出版

定南山城
好风光
学革命精神
大发扬






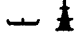


















杨成武

一九八三年冬

(杨成武将军一九八三年冬视察我国南方各省，路过定南时，对定南的题词)

图 例

图 例

	城镇 街区		桥梁
	县人民政府		路亭 庵场
	公社(场、镇、所)		人渡 塔
	大队 分场 居委会		河流
	自然村 企事业单位		水库
	学校		泉 瀑布
	废村		林场 电站
	省界		岩洞
	县界		窑
	公社界		矿区
	公路		古迹
	小路		山峰及高程

5



县城一角

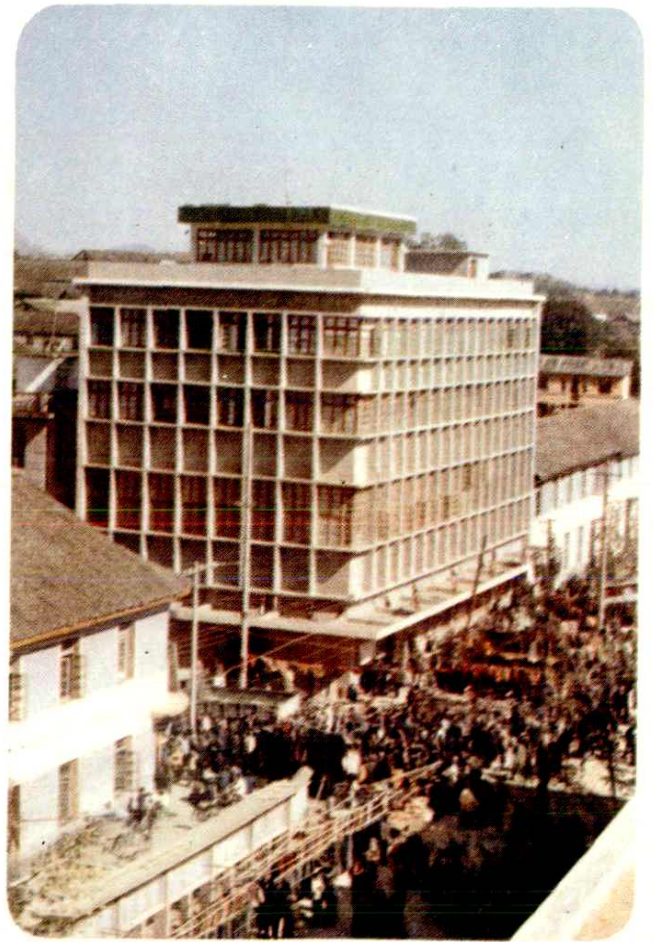
中共定南县委门景



定南县人民政府门景



县城十字街口的百货商场



历市镇建设路东段





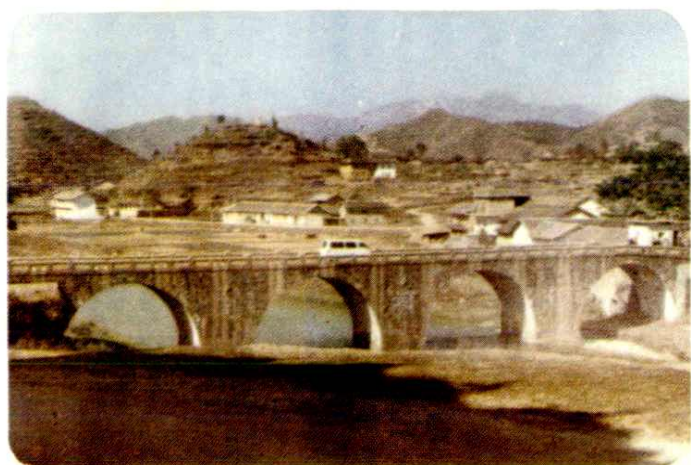
建于明代的
老城古塔



定南中学教学大楼

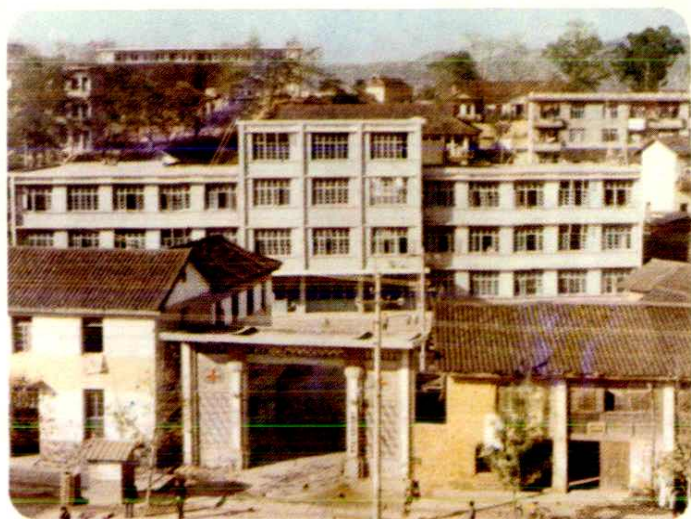


定南县城影剧院



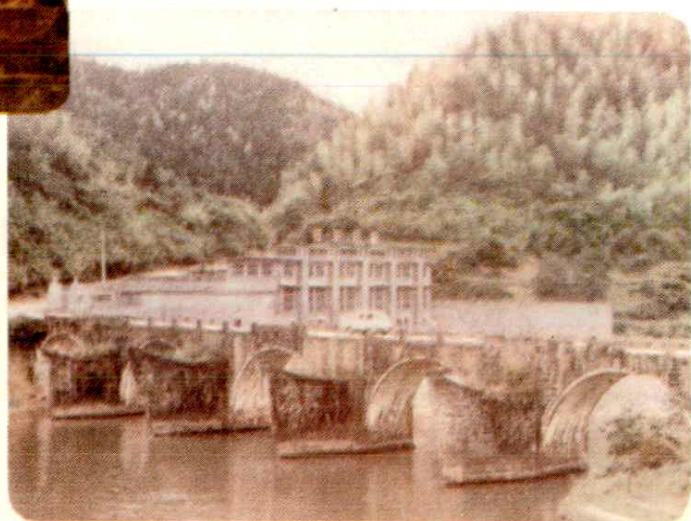
江广交通要道上的定河大桥

老城西门

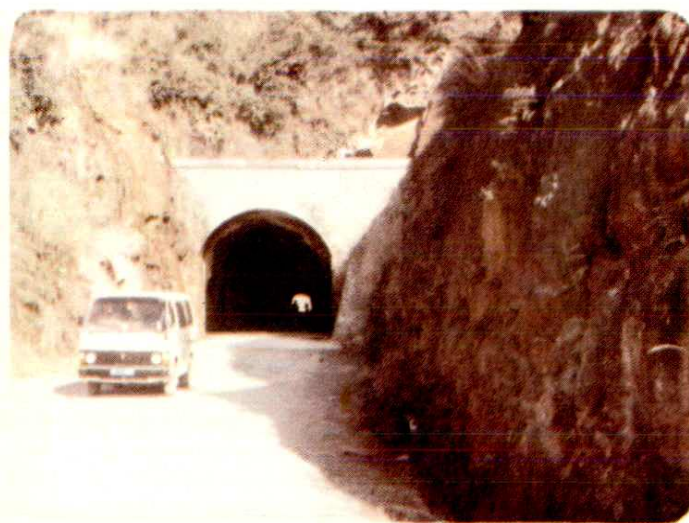


定南县人民医院

革命烈士纪念碑



九曲河上的九曲大桥电站机房



胜仙洞南口



定南县县城幼儿园

定南制药厂名产——野木瓜片



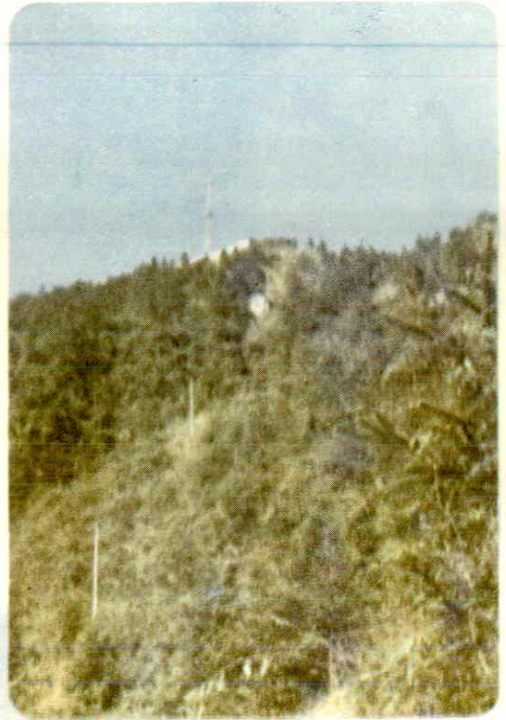
岢美山钨矿工人文化宫

9

天花茶产地—
县农科所茶林场一角



县城北面神仙岭的电视转播台



礼亨水库

前 言

《定南县地名志》现在出版了。它是一本带法定性的地名工具书，是标准化、规范化的地名典籍。它将为经济、文教、卫生、军事、交通、新闻、出版、测绘、公安、邮电、外事等部门，以及人民群众日常交往，使用规范化地名，提供较确切依据，对四化建设具有深远意义。

本书的编纂出版是我县地名普查重大成果的集中表现。遵照中国地名委员会和省、地区地名委员会的部署，在县委、县人民政府的直接领导下，我们组织了56人参加的专业队伍，以1968年版的1:5万地形图为基础资料，从1981年秋至1982年冬，一年来时间，对全县1,785条地名的音、形、义，地形、地貌的特征，方位、距离、历史沿革及人文状况，进行了全面的、实地的、系统的调查访问，查阅了有关资料，从中取得了大量的第一手材料。1983年按照上级有关地名标准化、规范化处理的规定，进行了艰苦细致的内业整理。图、文、表、卡全部资料经地区地名办验收合格。1984年县人民政府为巩固地名普查成果，方便交付使用，决定编辑出版本书。经过一年多的复查、核实、提炼、浓缩，兼插入各类地图及部份实地照片，成为现在的版本。

本志收录地名共1814条（其中废地名107条），除已经普查的地名全部收录外，还适当增录了具有方位意义的其他企事业单位。在编排方法上按行政区划、自然村、企事业单位、自然地理实体、人工建筑、纪念地及名胜古迹的顺序排列。卷首绘制了县行政区划图、县古地图、县城街区图、县历史沿革表和县概况，以观全貌。卷尾附录了

国务院、县政府有关地名工作文件，废地名一览表，乡、社地名对照表，地名小故事，地名汉字首字笔画顺序检索表，以便查阅。地名释文采取辞典式，按公社排列顺序。公社地名图置于该公社首页。县、公社有概况介绍，排列在地名图之后，未另列词条，以免重复。大队地名首尾用〔 〕框括，以别于其他地名。大队及重点地名取志，其他地名取录，志录兼备。收入本志的地名，均为现行标准名称，在规定范围内不重名。基本上做到含义健康，读音正确，书写规范。建议今后使用地名时以此为准；如遇特殊原因需要更改地名时，须按管理权限上报。1984年夏秋间本志初稿既出，适逢建乡设村，为了尊重历史，仍以公社、大队称谓，未予更改。书中引用各种数字多数以1981年申报为准。大队及自然村的人口、户数、耕地面积均为地名普查时概数。地图界线未进行实测，不作划界依据。建村年代以访问所得之世代推出，多数无文字考证，仅供研究者参考。

编辑地名志是一项新的工作，由于时间紧，涉及面广，而加之我们业务水平有限，不妥之处，在所难免，务望领导、专家和读者批评指正。

定南县行政区划图

比例尺 1:250000

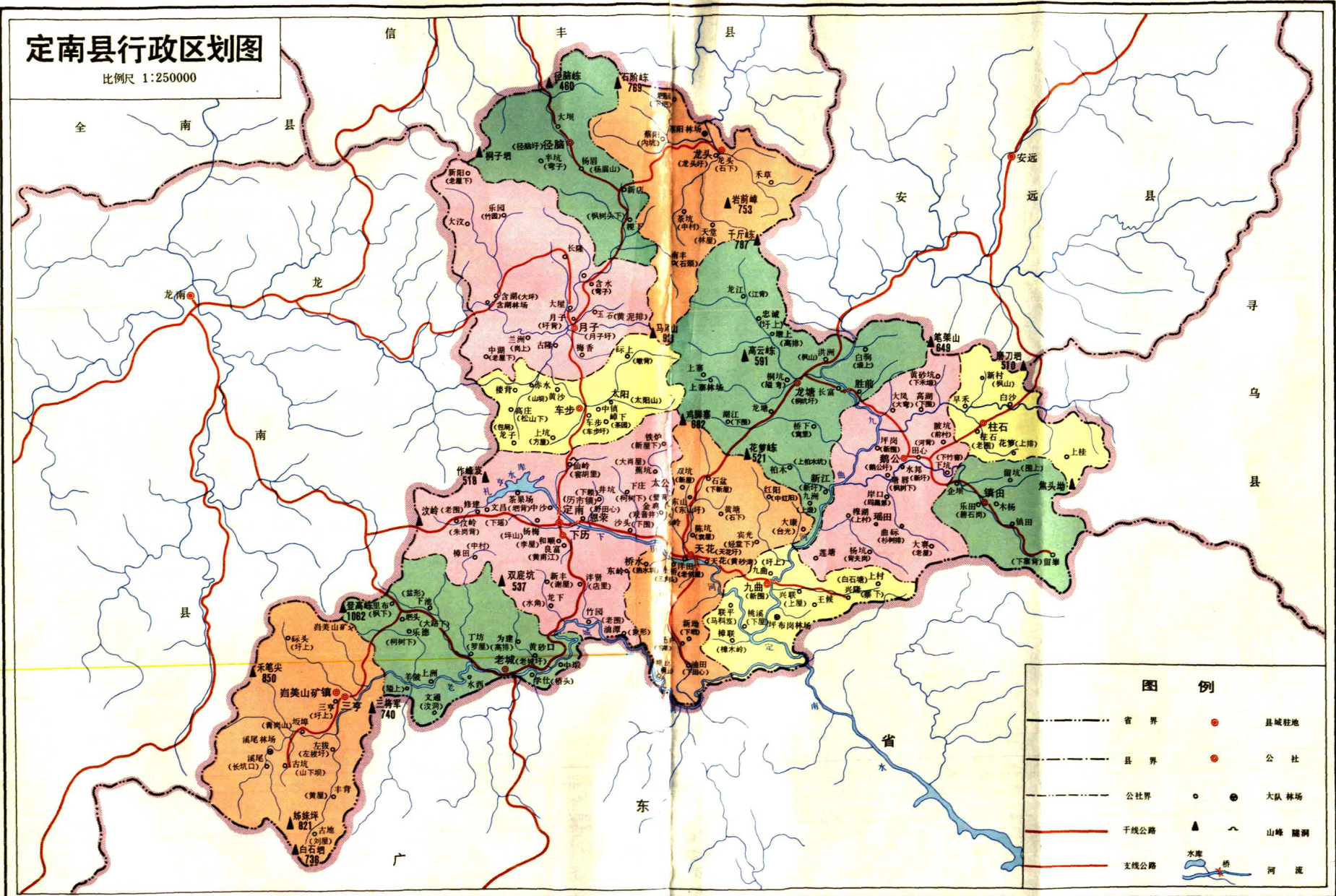


图 例			
———	省 界	●	县 城 驻 地
- - - - -	县 界	●	公 社
———	公 社 界	○	大 队 林 场
———	千 线 公 路	▲	山 峰 隧 洞
———	支 线 公 路	▲	水 库
		—	桥
		—	河 流