

李惠民 主编

山西省经济植物志

山西省农业区划委员会编著



中国林业出版社

山西省经济植物志

山西省农业区划委员会编著

中国林业出版社

〈山西省经济植物志〉编写组人员

主 编：李惠民

副主编：崔向东

编写成员：李惠民 崔向东 傅国勋

何天福 韩岐山 刘雅琴

袁淑和 王凤琴 赵春明

审 稿：王曼丽

绘 图：韩岐山

前 言

建国以来，特别是党的十一届三中全会以后，随着生产力的发展和改革开放的深入，山西省的植物资源开发利用，已进入了一个崭新阶段。我们本着科学研究为生产服务的方针，编写了这本《山西省经济植物志》。但愿它的编写和出版，能为积极开发并充分发挥山西省的经济植物资源优势，更好地开发山区经济，发展多种经营，为广大农民及贫困山区尽早脱贫致富，促进山西省工农业生产的发展做出贡献。同时，也能为农业、工业、商业、医药卫生、科研等部门，以及广大农村的读者提供有益的参考资料。

《山西省经济植物志》是根据1979年全国科学技术发展规划，108个重点项目第一项“农业自然资源调查与区划”中的生物资源调查专题，在对山西省植物资源进行了5年多的实地考察基础上，加以整理、分析、研究和鉴定，由山西省农业区划委员会组织编写的。

在调查中，共采集植物标本23000多号，近90000份。经鉴定证实，收集的植物标本达1200余种。为使山西省丰富的植物资源尽快得到开发利用，我们从已鉴定的1200余种植物标本中，筛选了经济价值较大的411种作了较详细的记载和描述，并对其中主要种，附墨线图205幅。另外，对纤维、淀粉、鞣料植物分布数量较少的102个种，只简写了名录与分布，供参考。

本书中各类植物的排序，以用途为主分为：蔬菜植物、药用植物、油脂植物、芳香植物、纤维植物、淀粉和糖果植物、鞣料植物及其他类植物，计八大类。每类植物基本上按恩格勒系统的科属种排列。但有一小部分则依其重要性或野生栽培不同则有交叉排列。每种植物附以植物名，学名，形态特征，生长环境，产地，用途，理化性质，采收处理与加工方法，经济效益等项。对同种植物因具有多种用途而在不同植物类别中出现时，以后出现参见先出现的方式建立参见系统，以免重复。

本书在编写过程中，参阅了中国人民解放军总后勤部调查分析的《中国野菜图谱》，以及《辽宁经济植物志》、《中国经济植物志》、《西北油脂植物》、《中国油脂植物》等资料，书中插图大部分是比照参考资料中的插图仿绘的，特在此加以说明，并向这些资料的作者表示诚挚的感谢。

由于编写时间仓促，调查总结尚不完善，如有疏漏或错误，恳请读者指正。

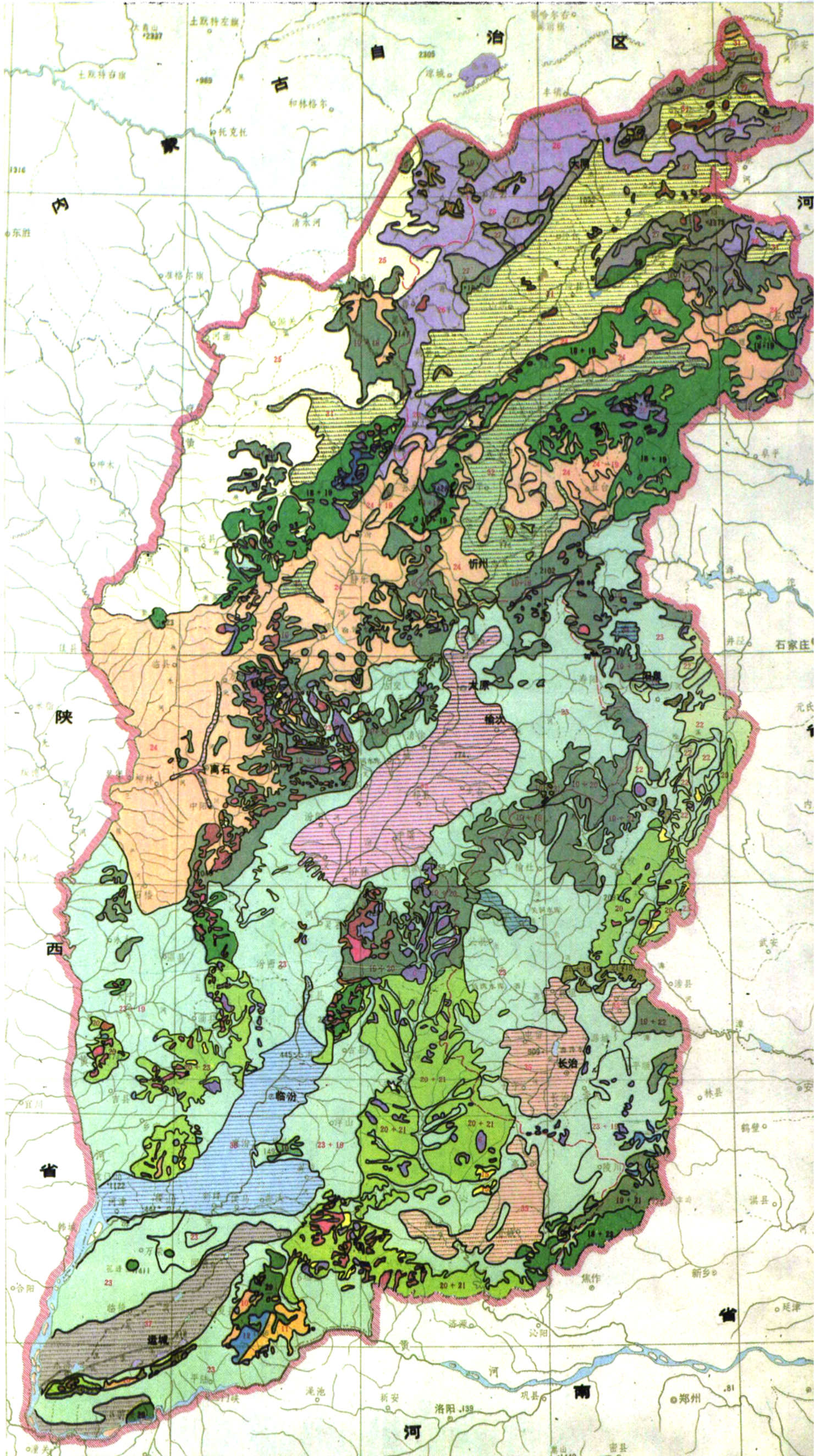
《山西省经济植物志》编写组

1989年12月

山西省植被类型图

图例

- I 寒温性针叶林**
 - I₁ 山地常绿针叶林
 - I₁₍₁₎ 中山常绿林
 - 1 杉(白杉)细叶杉(青杉林)
 - 2 含有臭杉的杉林细叶杉林
 - I₁₍₂₎ 山地落叶针叶林
 - 3 华北落叶松(红杉)林
 - I₂ 寒温性针阔叶混交林
 - I₂₍₁₎ 山地针阔叶混交林
 - I₂₍₁₎₍₁₎ 中山落叶针阔叶混交林
 - 4 华北落叶松白桦林
- II 温性针叶林**
 - II₁ 山地常绿针叶林
 - II₁₍₁₎ 中低山松林
 - 5 含有华山松(油松)的油松林
 - 6 油松林
 - 7 含有白皮松的油松林
 - II₁₍₂₎ 低山侧柏林
 - 8 侧柏林
- III 温性阔叶林**
 - III₁ 山地落叶阔叶林
 - III₁₍₁₎ 中低山栎林
 - 9 辽东栎林
 - 10 槲子栎林(槲子木)林
 - 11 栓皮栎林
 - III₁₍₂₎ 中低山阔叶杂木林
 - 12 栎类刺楸(千金栎)林
 - III₂ 山地杨桦林
 - III₂₍₁₎ 中山桦林
 - 13 白桦山桦林
 - III₂₍₂₎ 平地小叶林
 - III₂₍₂₎₍₁₎ 平地杨桦林
 - 14 小叶杨林
 - III₃ 平地小叶林
 - III₃₍₁₎ 平地杨桦林
 - 14 小叶杨林
- IV 温性针阔叶混交林**
 - IV₁ 山地针阔叶混交林
 - IV₁₍₁₎ 中低山针阔叶混交林
 - 15 油松、栎类林
- V 落叶阔叶灌丛**
 - V₁ 温性落叶阔叶灌丛
 - V₁₍₁₎ 山地中生落叶阔叶灌丛
 - 16 鬼箭柳(鬼见愁)
 - 17 高山绣线菊灌丛
 - 18 金露梅(刺梅)灌丛
 - 19 土庄绣线菊胡枝子榛子灌丛
 - 20 沙棘虎榛子黄蔷薇(马蔷薇)灌丛
 - 21 黄杉、红酸刺(北尖)灌丛
 - 22 连翘(黄花)灌丛
 - 23 荆条酸枣刺、扁核木灌丛
 - 24 短角皂荚(野皂角)胡枝子灌丛
- VI 灌草丛**
 - VI₁ 温性灌草丛
 - VI₁₍₁₎ 山地中生灌草丛
 - 23 含有白茅草的荆条、酸枣灌草丛
 - VI₁₍₂₎ 山地中旱生灌草丛
 - 24 长芒草(狼把)芨芨草白茅草连生黄蔷薇灌草丛
- VII 草原**
 - VII₁ 低山丘陵干草原
 - 25 百里香、扁鹊草等旱生草原
 - 26 以长芒草为主的芨芨草、沙棘草原
 - VII₂ 盆地干草原
 - 27 长芒草兴安胡枝子、木贼麻黄草原
- IX 草甸**
 - IX₁ 山地草甸
 - 28 以蒿草、细叶香茅、豹子花等组成的山地草甸
 - IX₂ 河漫滩草甸
 - 29 拂子茅、苔草等组成的河漫滩草甸
 - IX₃ 盐生草甸
 - 30 以碱蓬等组成的盐生植被
- X 栽培植被**
 - 31 春麦、玉米、谷类、胡麻、甜菜等一年一熟农作物群落(大同盆地)
 - 32 以玉米、高粱为主的小麦一年二熟农作物群落(晋中盆地)
 - 33 小麦一年二熟农作物群落(晋南盆地)
 - 34 以玉米为主的小麦一年二熟农作物群落(晋南盆地)
 - 35 小麦一年二熟农作物群落(晋南盆地)
 - 36 以小麦为主的一年二熟农作物群落(晋南盆地)
 - 37 棉花为主的一年二熟农作物群落(运城盆地)



目 录

前 言	
总 论	(1)

蔬 菜 植 物

蔬菜植物概述	(5)
蕨 菜	<i>Pteridium aquilinum</i> (L.) Kuhn var. <i>latiusculum</i> (Desl.) Umdew. ex Heller (8)
荚果蕨	<i>Matteuccia staruthiopters</i> (L.) Todaro (9)
蒿 蓆	<i>Polygonum aviculare</i> L. (9)
蓆	<i>Polygonum hydropiper</i> L. (10)
酸模叶蓆	<i>Polygonum lapathifolium</i> L. (10)
华北大黄	<i>Rheum franzenbachii</i> Münt. (11)
何首乌	<i>Polygonum multiflorum</i> Thunb. (12)
酸 模	<i>Rumex acetosa</i> L. (13)
北锦葵	<i>Malva mohileviensis</i> Downar (13)
藜	<i>Chenopodium album</i> L. (14)
牛 膝	<i>Achyranthes bidentata</i> Bl. (15)
绿 苋	<i>Amaranthus viridis</i> L. (16)
水田芥	<i>Nasturtium officinale</i> R. Br. (16)
诸葛菜	<i>Orychophragmus violaceus</i> (L.) O. E. Schulz (17)
芥 菜	<i>Capsella bursa-pastoris</i> (L.) Medic. (17)
鹅绒委陵菜	<i>Potentilla anserina</i> L. (18)
地 榆	<i>Sanguisorba officinalis</i> L. (19)
朝天委陵菜	<i>Potentilla supina</i> L. (20)
苕芒香豌豆	<i>Lathyrus davidii</i> Hance (20)
歪头菜	<i>Vicia unijuga</i> A. Br. (21)
鸡腿堇菜	<i>Viola acuminata</i> Ledeb. (21)
堇 菜	<i>Viola verecunda</i> A. Gray (22)
水 芹	<i>Oenanthe decumbens</i> (Thunb.) K. Pol. (22)
马齿苋	<i>Portulaca oleracea</i> L. (23)
刺五加	<i>Acanthopanax senticosus</i> (Rupr. et Maxim.) Harms (24)

I 目 录

枸 杞	<i>Lycium chinense</i> Mill.	(25)
打碗花	<i>Calystegia hederacea</i> Wall.	(26)
返顾马先蒿	<i>Pedicularis resupinata</i> L.	(26)
大车前	<i>Plantago major</i> L.	(27)
桔 梗	<i>Platycodon grandiflorus</i> (Jacq.) A. DC.	(27)
羊 乳	<i>Codonopsis lanceolata</i> (Sieb. et Zucc.) Trautv.	(28)
牡 蒿	<i>Artemisia japonica</i> Thunb.	(29)
萎 蒿	<i>Artemisia selengensis</i> Turcz.	(30)
山莴苣	<i>Lactuca indica</i> L.	(30)
苣荬菜	<i>Sonchus brachyotus</i> DC.	(31)
苦苣菜	<i>Sonchus oleraceus</i> L.	(32)
蒲公英	<i>Taraxacum mongolicum</i> Hand. -Mazz.	(32)
薤 白	<i>Allium macrostemon</i> Bge.	(34)
山 韭	<i>Allium senescens</i> L.	(34)
玉 竹	<i>Polygonatum odoratum</i> (Mill.) Druce	(35)
鸭跖草	<i>Commelina communis</i> L.	(36)
毛木耳	<i>Auricularia polytricha</i> (Mont.) Sacc.	(36)
褐毡木耳	<i>Auricularia rugosissima</i> (Lév.) Bres.	(37)
木 耳	<i>Auricularia auricula</i> (L. ex Hook.) Underw.	(37)
菠 菜	<i>Spinacia oleracea</i> L.	(38)
猴 头	<i>Hericium erinaceus</i> (Bull. ex Fr.) Pers.	(38)
反枝苋	<i>Amaranthus retroflexus</i> L.	(39)
三色苋	<i>Amaranthus tricolor</i> L.	(39)
莲	<i>Nelumbo nucifera</i> Gaertn.	(40)
芥 菜	<i>Brassica juncea</i> (L.) Czern. et Coss.	(41)
大头菜	<i>Brassica napiformis</i> Bailey	(42)
擘 蓝	<i>Brassica caulorapa</i> Pasq.	(42)
青 菜	<i>Brassica chinensis</i> L.	(43)
白 菜	<i>Brassica pekinensis</i> Rupr.	(43)
卷心菜	<i>Brassica oleracea</i> var. <i>capitata</i> L.	(44)
萝 卜	<i>Raphanus sativus</i> L.	(45)
花椰菜	<i>Brassica oleracea</i> var. <i>botrytis</i> L.	(46)
豇 豆	<i>Vigna sinensis</i> (L.) Endl.	(46)
扁 豆	<i>Dolichos lablab</i> L.	(47)
菜 豆	<i>Phaseolus vulgaris</i> L.	(48)
胡 萝 卜	<i>Daucus carota</i> L. var. <i>sativus</i> Hoffm.	(48)

芫 荽	<i>Coriandrum sativum</i> L.	(49)
芹 菜	<i>Apium graveolens</i> L.	(50)
茴 香	<i>Foeniculum vulgare</i> Mill.	(50)
辣 椒	<i>Capsicum annuum</i> L.	(51)
菜 椒	<i>Capsicum annuum</i> var. <i>grossum</i> (L.) Sendt.	(52)
茄 子	<i>Solanum melongena</i> L.	(52)
番 茄	<i>Lycopersicon esculentum</i> Mill.	(53)
冬 瓜	<i>Benincasa hispida</i> (Thunb.) Cogn.	(53)
南 瓜	<i>Cucurbita moschata</i> (Duch.) Poir.	(54)
西葫芦	<i>Cucurbita pepo</i> L.	(55)
黄 瓜	<i>Cucumis sativus</i> L.	(55)
莴 苣	<i>Lactuca sativa</i> L.	(56)
大刺儿菜	<i>Cirsium setosum</i> (Willd.) Mieb.	(57)
华北鸦葱	<i>Scorzonera sinensis</i> Lipsch. et Krasch.	(58)
香 椿	<i>Toona sinensis</i> (A. Juss.) Roem.	(59)
洋 葱	<i>Allium cepa</i> L.	(60)
大 蒜	<i>Allium sativum</i> L.	(60)
韭 菜	<i>Allium tuberosum</i> Rottl. ex Spreng	(61)
葱	<i>Allium fistulosum</i> L.	(61)
黄花菜	<i>Hemerocallis citrina</i> Baroni	(62)

药 用 植 物

药用植物概述		(63)
卷 柏	<i>Selaginella tamariscina</i> (Beauv.) Spirig	(65)
银 杏	<i>Ginkgo biloba</i> L.	(65)
油 松	<i>Pinus tabulaeformis</i> Carr.	(66)
问 荆	<i>Equisetum arvense</i> L.	(67)
木 贼	<i>Equisetum hiemale</i> L.	(68)
侧 柏	<i>Platycladus orientalis</i> (L.) Franch.	(69)
麻 黄	<i>Ephedra sinica</i> Stapf.	(70)
构	<i>Broussonetia papyrifera</i> Vent.	(71)
大 麻	<i>Cannabis sativa</i> L.	(71)
葎 草	<i>Humulus scandens</i> (Lour.) Merr.	(73)
桑	<i>Morus alba</i> L.	(74)
槲寄生	<i>Viscum coloratum</i> (Kom.) Nakai	(75)
北细辛	<i>Asarum heterotropoides</i> Fr. Schmidt var. <i>mandshuricum</i> (Maxim.)	

	Kitag.	(76)
北马兜铃	<i>Aristolochia contorta</i> Bge.	(77)
蒺藜	<i>Polygonum aviculare</i> L.	(78)
何首乌	<i>Polygonum multiflorum</i> Thunb.	(79)
蓼	<i>Polygonum hydropiper</i> L.	(79)
地肤	<i>Kochia scoparia</i> (L.) Schrad.	(79)
大叶藜	<i>Chenopodium hybridum</i> L.	(80)
猪毛菜	<i>Salsola collina</i> Pall.	(81)
牛膝	<i>Achyranthes bidentata</i> Bl.	(82)
马齿苋	<i>Portulaca oleracea</i> L.	(82)
商陆	<i>Phytolacca acinosa</i> Roxb.	(83)
王不留行	<i>Vaccaria segetalis</i> (Neck.) Garcke	(84)
石竹	<i>Dianthus chinensis</i> L.	(85)
覆麦	<i>Dianthus superbus</i> L.	(86)
阿尔泰银莲花	<i>Anemone altaica</i> Fisch.	(86)
升麻	<i>Cimicifuga foetida</i> L.	(87)
芍药	<i>Paeonia lactiflora</i> Pall.	(88)
草芍药	<i>Paeonia obovata</i> Maxim.	(89)
草乌	<i>Aconitum kusnezoffii</i> Reichb.	(90)
翠雀	<i>Delphinium grandiflorum</i> L.	(91)
白头翁	<i>Pulsatilla chinensis</i> (Bge.) Regel.	(92)
牡丹	<i>Paeonia suffruticosa</i> Andr.	(93)
五味子	<i>Schisandra chinensis</i> (Turcz.) Baill.	(93)
白屈菜	<i>Chelidonium majus</i> L.	(94)
萝卜	<i>Raphanus sativus</i> L.	(95)
播娘蒿	<i>Descurainia sophia</i> (L.) Webb. ex Prantl	(96)
瓦松	<i>Orostachys fimbriatus</i> (Turcz.) Berger	(96)
土三七	<i>Sedum aizoon</i> L.	(97)
杜仲	<i>Eucommia ulmoides</i> Oliv.	(98)
龙牙草	<i>Agrimonia pilosa</i> Ledeb.	(99)
山楂	<i>Crataegus pinnatifida</i> Bge.	(100)
毛樱桃	<i>Prunus tomentosa</i> Thunb.	(102)
玫瑰	<i>Rosa rugosa</i> Thunb.	(102)
委陵菜	<i>Potentilla chinensis</i> Ser.	(103)
地榆	<i>Sanguisorba officinalis</i> L.	(104)
合欢	<i>Albizia julibrissin</i> Durazz.	(104)

膜荚黄芪	<i>Astragalus membranaceus</i> (Fisch.) Bge.	(105)
扁茎黄芪	<i>Astragalus complanatus</i> R. Br.	(106)
内蒙黄芪	<i>Astragalus mogolicus</i> Bge.	(107)
扁 豆	<i>Dolichos lablab</i> L.	(107)
锦鸡儿	<i>Caragana sinica</i> (Buéhoz.) Rehd.	(108)
甘 草	<i>Glycyrrhiza uralensis</i> Fisch. ex DC.	(108)
米口袋	<i>Gueldenstaedtia multiflora</i> Bge.	(109)
披针叶黄华	<i>Thermopsis lanceolata</i> R. Br.	(110)
红花岩黄芪	<i>Hedysarum multijugum</i> Maxim.	(111)
苦 参	<i>Sophora flavescens</i> Ait.	(112)
槐	<i>Sophora japonica</i> L.	(113)
蒺 藜	<i>Tribulus terrestris</i> L.	(114)
白 藜	<i>Dictamnus dasycarpus</i> Turcz.	(115)
牻牛儿苗	<i>Erodium stephanianum</i> Willd.	(116)
香 椿	<i>Toona sinensis</i> (A. Juss.) Roem.	(116)
苦 楝	<i>Melia azedarach</i> L.	(117)
远 志	<i>Polygala tenuifolia</i> Willd.	(118)
铁苋菜	<i>Acalypha australis</i> L.	(119)
甘 遂	<i>Euphorbia kansui</i> Liou	(120)
大 戟	<i>Euphorbia pekinensis</i> Rupr.	(120)
叶底珠	<i>Securinega suffruticosa</i> (Pall.) Rehd.	(121)
轮叶沙参	<i>Adenophora triphylla</i> (Thunb.) A. DC.	(122)
臭 椿	<i>Ailanthus altissima</i> (Mill.) Swingle.	(123)
刺儿菜	<i>Cirsium segetum</i> Bge.	(124)
地构叶	<i>Speranskia tuberculata</i> (Bge.) Baill.	(125)
南蛇藤	<i>Celastrus orbiculatus</i> Thunb.	(126)
卫 矛	<i>Euonymus alatus</i> (Thunb.) Sieb.	(126)
酸 枣	<i>Zizyphus jujuba</i> Mill var. <i>spinosa</i> (Bge.) Hu ex H. F. Chow	(127)
黄海棠	<i>Hypericum ascyron</i> L.	(128)
狼 毒	<i>Stellera chamaejasme</i> L.	(129)
桤 柳	<i>Tamarix chinensis</i> Lour.	(130)
沙 棘	<i>Hippophae rhamnoides</i> L. subsp. <i>sinensis</i> Rousi	(130)
石 榴	<i>Punica granatum</i> L.	(131)
楸 木	<i>Aralia chinensis</i> L.	(132)
刺五加	<i>Acanthopanax senticosus</i> (Rupr. et Maxim.) Harms	(133)
人 参	<i>Panax ginseng</i> C. A. Mey.	(133)

蛇 床	<i>Cnidium monnieri</i> (L.) Cuss.	(135)
野胡萝卜	<i>Daucus carota</i> L.	(136)
辽 蓼 本	<i>Ligusticum jeholense</i> Nakai et Kitag.	(137)
狭叶柴胡	<i>Bupleurum scorzonerifolium</i> Willd.	(138)
石防风	<i>Peucedanum terrbinthaceum</i> (Fisch.) Fisch. ex Turcz.	(138)
山茶萸	<i>Macrocarpium officinalis</i> (Sieb. et Zucc.) Nakai	(139)
黄 柏	<i>Phellodendron amurense</i> Rupr.	(140)
连 翘	<i>Forsythia suspensa</i> (Thunb.) Vahl	(141)
秦 艽	<i>Gentiana macrophylla</i> Pall.	(141)
小叶白蜡树	<i>Fraxinus bungeana</i> DC.	(142)
当 药	<i>Swertia chinensis</i> (Bge.) Franch.	(143)
白 薇	<i>Cynanchum atratum</i> Bge.	(144)
杠 柳	<i>Periploca sepium</i> Bge.	(145)
紫 草	<i>Lithospermum erythrorrhizon</i> Sieb. et Zucc.	(146)
益母草	<i>Leonurus sibiricus</i> L.	(147)
丹 参	<i>Salvia miltiorrhiza</i> Bge.	(148)
薄 荷	<i>Mentha haplocalyx</i> Briq.	(149)
黄 芩	<i>Scutellaria baicalensis</i> Georgi	(149)
曼陀罗	<i>Datura stramonium</i> L.	(151)
天仙子	<i>Hyoscyamus niger</i> L.	(152)
枸 杞	<i>Lycium chinensis</i> Mill.	(153)
地 黄	<i>Rehmannia glutinosa</i> (Gaertn.) Libosch.	(153)
列 当	<i>Orobanche ammophila</i> C. A. Mey.	(154)
透骨草	<i>Phryma leptostachya</i> L. var. <i>asiatica</i> Hara	(155)
车 前	<i>Plantago asiatica</i> L.	(156)
茜 草	<i>Rubia cordifolia</i> L.	(157)
败 酱	<i>Patrinia scabiosaefolia</i> Fisch.	(158)
栝 楼	<i>Trichosanthes kirilowii</i> Maxim.	(159)
党 参	<i>Codonopsis pilosula</i> (Franch.) Nannf.	(160)
桔 梗	<i>Platycodon grandiflorus</i> (Jacq.) A. DC.	(161)
牛 蒡	<i>Arctium lappa</i> L.	(161)
黄花蒿	<i>Artemisia annua</i> L.	(162)
艾 蒿	<i>Artemisia argyi</i> Levl. et Vant.	(163)
茵陈蒿	<i>Artemisia capillaris</i> Thunb.	(164)
紫 菀	<i>Aster tataricus</i> L.	(164)
蓟	<i>Cirsium japonicum</i> Fisch. ex DC.	(165)

北苍术	<i>Atractylis chinensis</i> (Bge.) DC.	(166)
红 花	<i>Carthamus tinctorius</i> L.	(167)
祁州漏芦	<i>Rhaponticum uniflorum</i> (L.) DC.	(168)
蒲公英	<i>Taraxacum mongolicum</i> Hand. -Mazz.	(169)
苍 耳	<i>Xanthium sibiricum</i> Patr.	(169)
泽 泻	<i>Alisma orientale</i> (Sam.) Juzep.	(170)
半 夏	<i>Pinellia ternata</i> (Thunb.) Breit.	(171)
独角莲	<i>Typhonium giganteum</i> Engl.	(172)
薤 白	<i>Allium macrostemon</i> Bge.	(173)
知 母	<i>Anemarrhena asphodeloides</i> Bge.	(173)
铃 兰	<i>Convallaria majalis</i> L.	(174)
细叶百合	<i>Lilium pumilum</i> DC.	(175)
黄 精	<i>Polygonatum sibiricum</i> Redoute	(176)
玉 竹	<i>Polygonatum odoratum</i> (Mill.) Druce	(177)
藜 芦	<i>Veratrum nigrum</i> L.	(177)
薯 蓣	<i>Dioscorea opposita</i> Thunb.	(178)
穿龙薯蓣	<i>Dioscorea nipponica</i> Mak.	(179)
射 干	<i>Belamcanda chinensis</i> (L.) DC.	(180)
天 麻	<i>Gastrodia elata</i> Bl.	(181)
菘 蓝	<i>Isatis tinctoria</i> L.	(182)

油 脂 植 物

油脂植物概述	(183)
南方红豆杉 <i>Taxus chinensis</i> (Pilger) Rehd. var. <i>mairei</i> (Lem. et Levl.) Cheng et L. K. Fu.....	(188)
华山松 <i>Pinus armandi</i> Franch.	(189)
油 松 <i>Pinus tabulaeformis</i> Carr.	(190)
侧 柏 <i>Platycladus orientalis</i> (L.) Franch.	(190)
圆 柏 <i>Sabina chinensis</i> (L.) Antoine	(191)
野核桃 <i>Juglans cathayensis</i> Dode	(192)
核 桃 <i>Juglans regia</i> L.	(193)
核桃楸 <i>Juglans mandshurica</i> Maxim.	(194)
白 桦 <i>Betula platyphylla</i> Suk.	(195)
鹅耳枥 <i>Carpinus turczaninowii</i> Hance	(196)
榛 <i>Corylus heterophylla</i> Fisch. ex Nutt.	(197)
毛榛子 <i>Corylus mandshurica</i> Maxim.	(198)

虎榛子	<i>Ostryopsis davidiana</i> Decne.	(198)
大叶朴	<i>Celtis koraiensis</i> Nakai	(199)
榆	<i>Ulmus pumila</i> L.	(200)
构	<i>Broussonetia papyrifera</i> (L.) Vent.	(200)
大 麻	<i>Cannabis sativa</i> L.	(201)
葎 草	<i>Humulus scandens</i> (Lour.) Merr.	(201)
桑	<i>Morus alba</i> L.	(201)
藜	<i>Chenopodium album</i> L.	(202)
大叶铁线莲	<i>Clematis heracleifolia</i> DC.	(202)
黄芦木	<i>Berberis amurensis</i> Rupr.	(202)
五味子	<i>Schisandra chinensis</i> (Turcz.) Baill.	(203)
三桠乌药	<i>Lindera obtusiloba</i> Bl.	(204)
木姜子	<i>Litsea pungens</i> Hemsl.	(205)
芥	<i>Capsella bursa-pastoris</i> (L.) Medic.	(205)
播娘蒿	<i>Descurainia sophia</i> (L.) Schur.	(206)
葶 苈	<i>Draba nemorosa</i> L.	(206)
萝 卜	<i>Raphanus sativus</i> L.	(206)
圆果蔊菜	<i>Rorippa globosa</i> (Turcz.) Thellg.	(207)
菥 蓂	<i>Thlaspi arvense</i> L.	(207)
杏	<i>Prunus armeniaca</i> L.	(208)
山 桃	<i>Prunus davidiana</i> (Carr.) Franch.	209
桃	<i>Prunus persica</i> (L.) Batsch.	(210)
山 杏	<i>Prunus sibirica</i> L.	(211)
毛樱桃	<i>Prunus tomentosa</i> Thunb.	(211)
紫穗槐	<i>Amorpha fruticosa</i> L.	(212)
花 生	<i>Arachis hypogaea</i> L.	(213)
日本皂角	<i>Gleditsia japonica</i> Miq.	(214)
野大豆	<i>Glycine soja</i> Sieb. et Zucc.	(215)
大 豆	<i>Glycine max</i> (L.) Merr.	(216)
花木蓝	<i>Indigofera kirilowii</i> Maxim.	(217)
山野豌豆	<i>Vicia amoena</i> Fisch. ex Ser.	(218)
苦 参	<i>Sophora flavescens</i> Ait.	(219)
槐	<i>Sophora japonica</i> L.	(219)
亚 麻	<i>Linum usitatissimum</i> L.	(219)
骆驼蓬	<i>Peganum harmala</i> L.	(220)
蒺 藜	<i>Tribulus terrestris</i> L.	(221)

花 椒	<i>Zanthoxylum bungeanum</i> Maxim.	(221)
竹叶椒	<i>Zanthoxylum planispinum</i> Sieb. et Zucc.	(222)
臭 椿	<i>Ailanthus altissima</i> (Mill.) Swingle	(223)
苦 楝	<i>Melia azedarach</i> L.	(223)
香 椿	<i>Toona sinensis</i> (A. Juss.) Roem.	(224)
蓖 麻	<i>Ricinus communis</i> L.	(224)
黄连木	<i>Pistacia chinensis</i> Bunge	(225)
漆 树	<i>Toxicodendron vernicifluum</i> (Stokes) F.A.Barkl.	(226)
丝棉木	<i>Euonymus bungeanus</i> Maxim.	(227)
文冠果	<i>Xanthoceras sorbifolia</i> Bge.	(228)
香待霄草	<i>Oenothera biennis</i> L.	(229)
陆地棉	<i>Gossypium hirsutum</i> L.	(230)
山桐子	<i>Idesia polycarpa</i> Maxim.	(231)
刺五加	<i>Acanthopanax senticosus</i> (Rupr.) Harms	(232)
沙 棘	<i>Hippophae rhamnoides</i> L. subsp. <i>sinensis</i> Rousi	(232)
毛 楝	<i>Cornus walteri</i> Wanger.	(232)
白 檀	<i>Symplocos paniculata</i> (Thunb.) Miq.	(233)
流苏树	<i>Chionathus retusa</i> Lindl. et Paxt.	(234)
连 翘	<i>Forsythia suspensa</i> (Thunb.) Vahl.	(235)
荆 条	<i>Vitex negundo</i> L. var. <i>heterophylla</i> (Franch.) Rehd.	(236)
芝 麻	<i>Sesamum indicum</i> Duch.	(236)
南 瓜	<i>Cucurbita moschata</i> Duch.	(237)
大籽蒿	<i>Artemisia sieversiana</i> Willd.	(237)
稻	<i>Oryza sativa</i> L.	(238)
玉 米	<i>Zea mays</i> L.	(239)
射 干	<i>Belamcanda chinensis</i> (L.) DC.	(240)
马 蔺	<i>Iris pallasii</i> var. <i>chinensis</i> Fisch.	(241)
木 瓜	<i>Chaenomeles sinensis</i> (Thouin) Koehne	(242)
胡枝子	<i>Lespedeza bicolor</i> Turcz.	(243)
省沽油	<i>Staphylea bumalda</i> DC.	(244)
锐齿鼠李	<i>Rhamnus arguta</i> Maxim.	(244)
向日葵	<i>Helianthus annuus</i> L.	(245)
油 菜	<i>Brassica campestris</i> L. var. <i>oleifera</i> DC.	(246)

芳 香 植 物

芳香植物概述	(247)
--------------	---------

侧 柏	<i>Platycladus orientalis</i> (L.) Franch.	(251)
臭冷杉	<i>Abies nephrolepis</i> (Trautv.) Maxim.	(251)
华山松	<i>Pinus armandi</i> Franch.	(252)
圆 柏	<i>Sabina chinensis</i> (L.) Antoine	(252)
杜 松	<i>Juniperus rigida</i> Sieb. et Zucc.	(253)
钻天杨	<i>Populus nigra</i> L. var. <i>italica</i> Duroi	(254)
石 竹	<i>Dianthus chinensis</i> L.	(254)
五味子	<i>Schisandra chinensis</i> (Turcz.) Baill.	(255)
三桠乌药	<i>Lindera obtusiloba</i> Bl.	(255)
杏	<i>Prunus armeniaca</i> L.	(256)
白玫瑰	<i>Rosa rugosa</i> var. <i>alba</i> Ware.	(256)
蔷薇	<i>Rosa multiflora</i> Thunb.	(257)
玫瑰	<i>Rosa rugosa</i> Thunb.	(257)
紫穗槐	<i>Amorpha fruticosa</i> L.	(258)
甘 草	<i>Glycyrrhiza uralensis</i> Fisch.	(258)
黄香草木樨	<i>Melilotus officinalis</i> (L.) Desr.	(259)
草木樨	<i>Melilotus suaveolens</i> Ledeb.	(260)
刺 槐	<i>Robinia pseudoacacia</i> L.	(260)
槐	<i>Sophora japonica</i> L.	(261)
白 藜	<i>Dictamnus dasycarpus</i> Turcz.	(262)
花 椒	<i>Zanthoxylum bungeanum</i> Maxim.	(262)
竹叶椒	<i>Zanthoxylum planispinum</i> Sieb. et Zucc.	(263)
香 椿	<i>Toona sinensis</i> (A. Juss.) Roem.	(263)
黄 桢	<i>Cotinus coggygria</i> Scop. var. <i>cinerea</i> Engl.	(264)
黄连木	<i>Pistacia chinensis</i> Bge.	(264)
蒙 椴	<i>Tilia mongolica</i> Maxim.	(265)
沙 枣	<i>Elaeagnus angustifolia</i> L.	(265)
木半夏	<i>Elaeagnus multiflora</i> Thunb.	(266)
芫 荽	<i>Coriandrum sativum</i> L.	(266)
胡萝卜	<i>Daucus carota</i> L. var. <i>sativus</i> Hoffm.	(267)
辽藜本	<i>Ligusticum jeholense</i> Nakai et Kitag.	(267)
照山白	<i>Rhododendron micranthum</i> Turcz.	(267)
荆 条	<i>Vitex negundo</i> L. var. <i>heterophylla</i> (Franch.) Rehd.	(268)
暴马丁香	<i>Syringa amurensis</i> Rupr.	(269)
藿 香	<i>Agastache rugosa</i> (Fisch. et Mey.) O. Ktze.	(270)
香青兰	<i>Dracocephalum moldavica</i> L.	(271)

薄荷	<i>Mentha haplocalyx</i> Briq.	(272)
香薷	<i>Elsholtzia ciliata</i> (Thunb.) Hyland	(273)
白苏	<i>Perilla frutescens</i> (L.) Britt.	(273)
大穗荆芥	<i>Schizonepeta multifida</i> (L.) Briq.	(274)
裂叶荆芥	<i>Schizonepeta tenifolia</i> (Benth.) Briq.	(275)
百里香	<i>Thymus mongolicus</i> Ronninger	(276)
黄芩	<i>Scutellaria baicalensis</i> Georgi	(277)
金银花	<i>Lonicera maackii</i> (Rupr.) Maxim.	(277)
水曲柳	<i>Fraxinus mandshurica</i> Rupr.	(278)
黄花蒿	<i>Artemisia annua</i> L.	(279)
缬草	<i>Valeriana officinalis</i> L.	(279)
青蒿	<i>Artemisia apiacea</i> Hance	(280)
艾蒿	<i>Artemisia argyi</i> Lévl. et Vant.	(281)
茵陈蒿	<i>Artemisia capillaris</i> Thunb.	(281)
矮蒿	<i>Artemisia feddei</i> Lévl. et Vant.	(282)
牡蒿	<i>Artemisia japonica</i> Thunb.	(282)
蒙古蒿	<i>Artemisia mongolica</i> Fisch.	(283)
白莲蒿	<i>Artemisia gmelini</i> Web. ex Stechm.	(284)
猪毛蒿	<i>Artemisia scoparia</i> Waldst.	(285)
大籽蒿	<i>Artemisia sieversiana</i> Willd.	(285)
北苍术	<i>Atractylis chinensis</i> (Bge.) DC.	(286)
野菊	<i>Dendranthema indicum</i> (L.) Des Moul.	(286)
甘菊	<i>Dendranthema lavandulifolium</i> (Fisch. ex Trautv.) Ling et Shih	(287)
飞蓬	<i>Erigeron acris</i> L.	(288)
小蓬草	<i>Conyza canadensis</i> (L.) Cronq.	(288)
泽兰	<i>Eupatorium japonicum</i> Thunb.	(289)
香草	<i>Hierochloë odorata</i> (L.) Beauv.	(289)
香附子	<i>Cyperus rotundus</i> L.	(290)
菖蒲	<i>Acorus calamus</i> L.	(291)
铃兰	<i>Convallaria majalis</i> L.	(291)
玉簪	<i>Hosta plantaginea</i> Aschers.	(292)

纤维植物

纤维植物概述	(293)
苘麻 <i>Abutilon theophrasti</i> Medic	(294)
芨芨草 <i>Achnatherum splendens</i> (Trin.) Ohwi	(294)

芦 苇	<i>Phragmites communis</i> (L.) Trin.	(295)
钝叶腺柳	<i>Salix glandulosa</i> Seem.	(296)
山 杨	<i>Populus davidiana</i> Dode	(297)
蓝花棘豆	<i>Oxytropis coerulea</i> (Pall.) DC.	(297)
黄 榆	<i>Ulmus macrocarpa</i> Hance	(298)
陆地棉	<i>Gossypium hirsutum</i> L.	(299)
附: 其他可利用纤维植物名录	(300)

淀粉和糖果植物

淀粉和糖果植物概述	(303)
甜 菜	<i>Beta vulgaris</i> L.	(304)
花 红	<i>Malus asiatica</i> Nakai	(304)
白 梨	<i>Pyrus bretschneideri</i> Rehd.	(305)
苹 果	<i>Malus pumila</i> Mill.	(306)
百花花椒	<i>Sorbus pohnuashanensis</i> Hedl.	(306)
桃	<i>Prunus persica</i> (L.) Batsch.	(307)
枣	<i>Zizyphus jujuba</i> Mill.	(308)
柿	<i>Diospyros kaki</i> L. f.	(309)
马铃薯	<i>Solanum tuberosum</i> L.	(310)
莲	<i>Nelumbo nucifera</i> Gaertn.	(310)
辽东栎	<i>Quercus liaotungensis</i> Koidz.	(311)
板 栗	<i>Castanea mollissima</i> Bl.	(312)
蒙古栎	<i>Quercus mongolica</i> Fisch.	(313)
刺玫蔷薇	<i>Rosa davurica</i> Pall.	(314)
软枣猕猴桃	<i>Actinidia arguta</i> Planch.	(315)
狗枣猕猴桃	<i>Actinidia kolomikta</i> Maxim.	(316)
君迁子	<i>Diospyros lotus</i> L.	(317)
卷 丹	<i>Lilium lancifolium</i> Thunb.	(318)
绿 豆	<i>Phaseolus radiatus</i> L.	(318)
粟	<i>Setaria italica</i> (L.) Beauv.	(319)
小 麦	<i>Triticum aestivum</i> L.	(320)
莜 麦	<i>Avena nuda</i> L.	(320)
大 麦	<i>Hordeum vulgare</i> L.	(321)
甘 薯	<i>Ipomoea batatas</i> (L.) Lam.	(321)
酸 浆	<i>Physalis alkekengi</i> L. var. <i>franchetii</i> (Mast.) Makino	(322)
附: 其他可利用淀粉和糖果植物名录	(323)