



即墨县粮食志

即墨县粮食局

糧食突裕

百業兴旺

禱室梓

鉴往知来
无粮不纹

秦玉生

戊辰年
秋季

沈桑治化有遺訓

人民鑄史續新篇

戊辰年夏

兰维瑞

報志一修在盛書

林氏進
戊辰年
夏

民以食为天

黄克勤 五八年夏

書成道遠

李世主

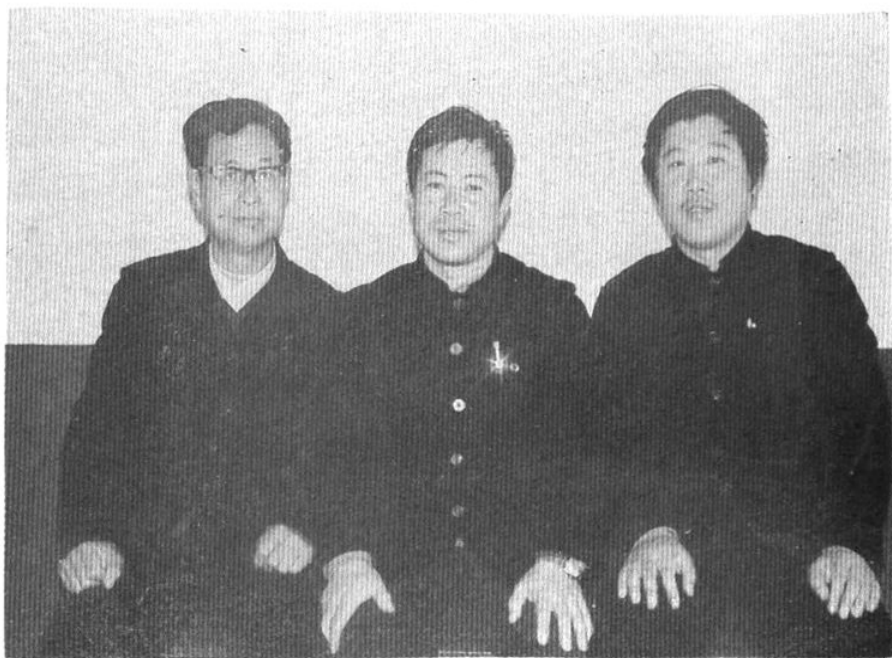
戊辰年夏



自左起：黄克勋、韩庆进、李世杰



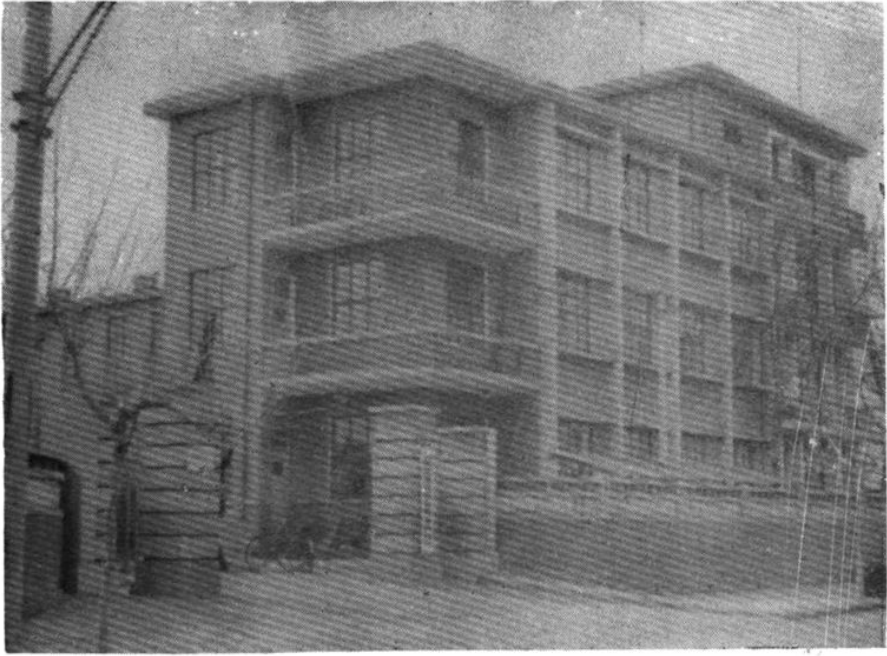
自左起：孙启鸾、于庆波、韩庆进



自左起：邹德密、韩庆进、崔雷



自左起：韩乃柏、徐兆审、邹德密、陈顺和



粮食局办公楼位于兰岙路南侧、县委办公楼北面



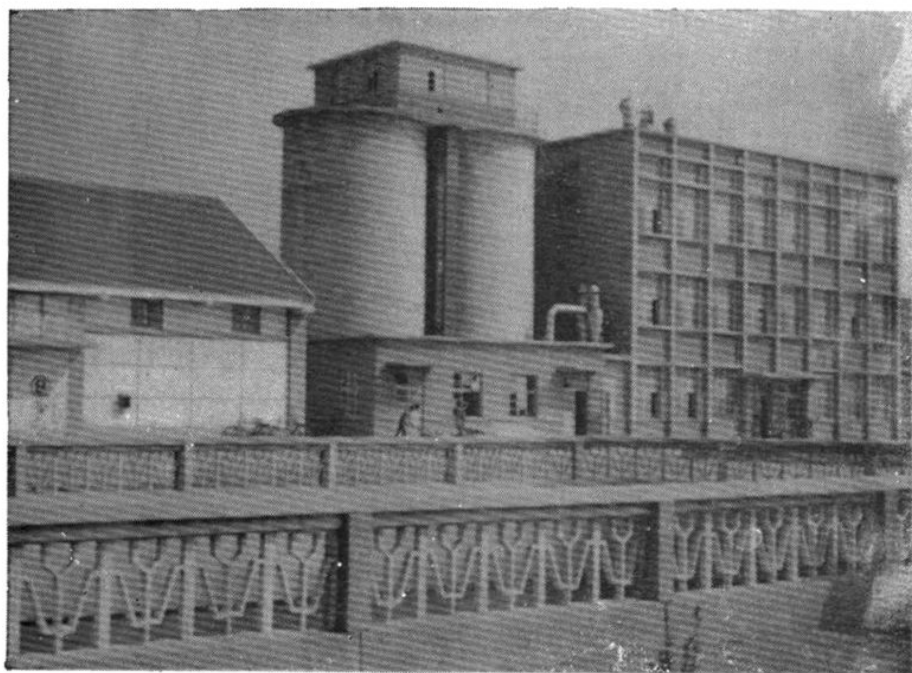
温泉粮疗位于东温泉



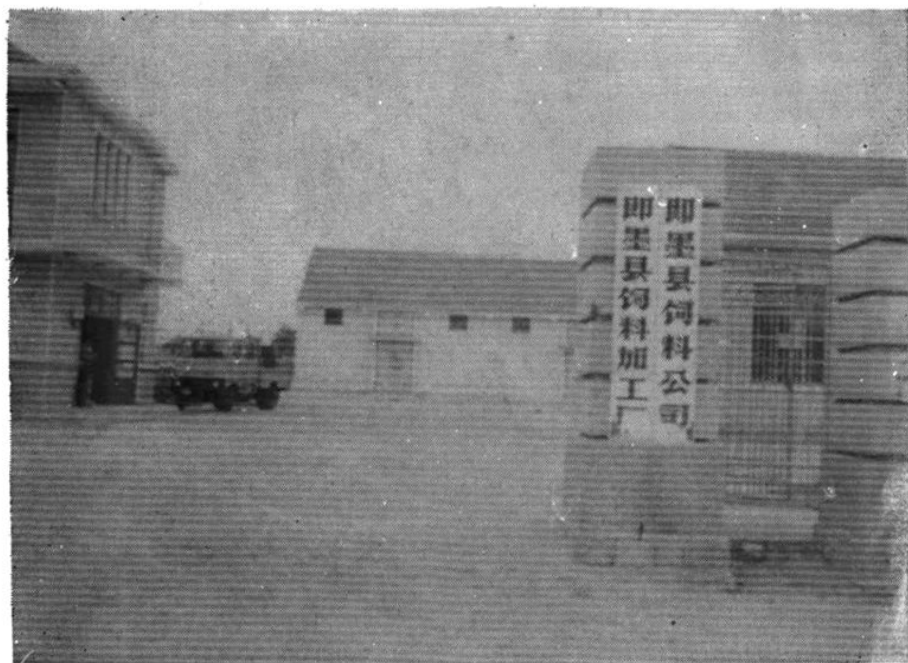
老干部之家设于贸易公司四楼一侧



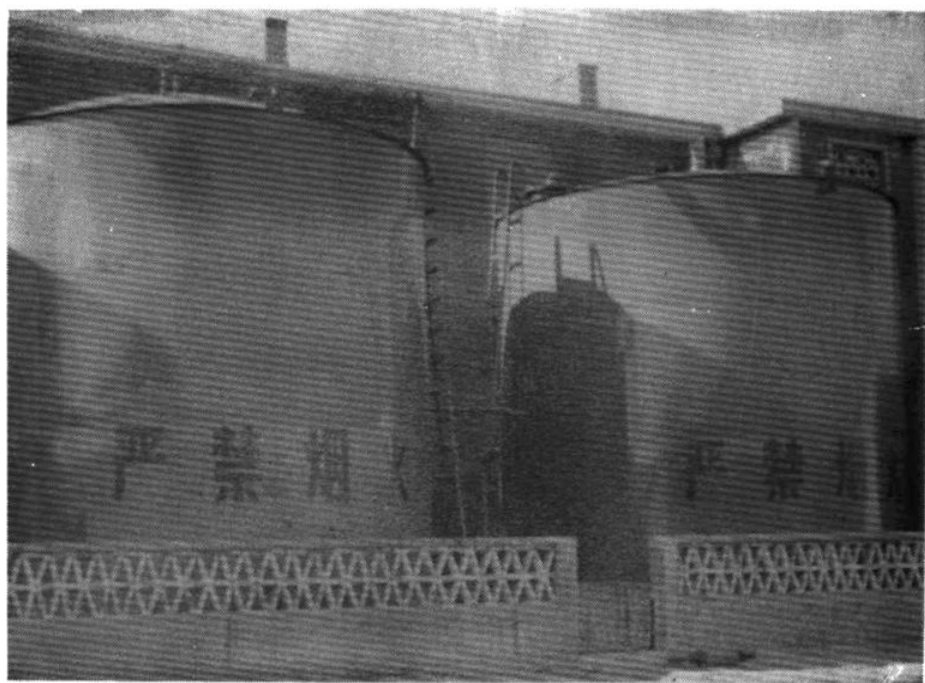
粮油贸易公司五层营业、办公楼



兰村储运站稻谷车间



饲料加工厂位于小李村北岭



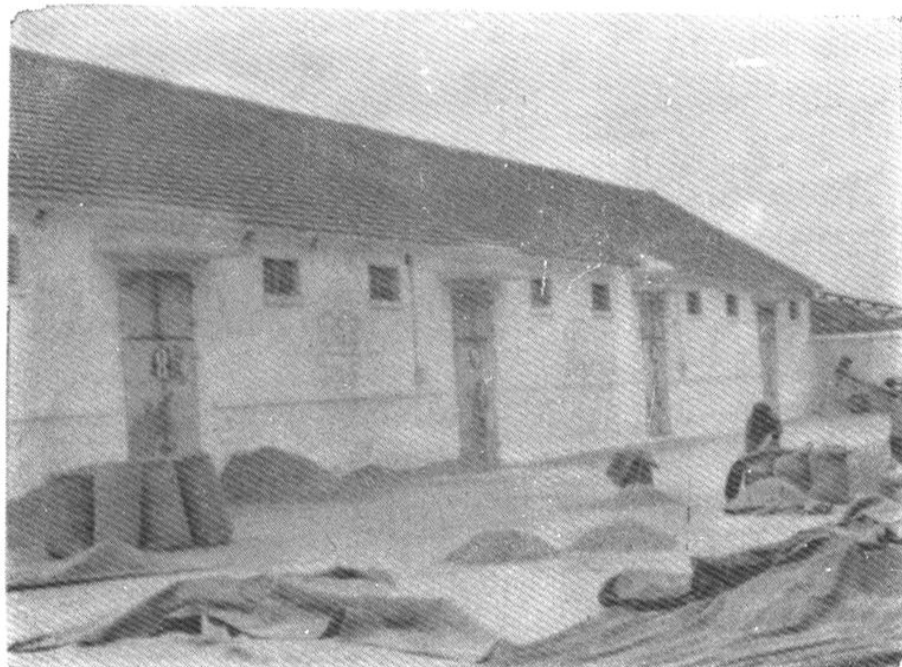
即墨县粮油加工厂油罐（县自制）



供应公司食品车间之一



刘家庄粮所苏式仓房。县仿制绞笼式扒谷机、15米输送机



南阡粮所双笆仓

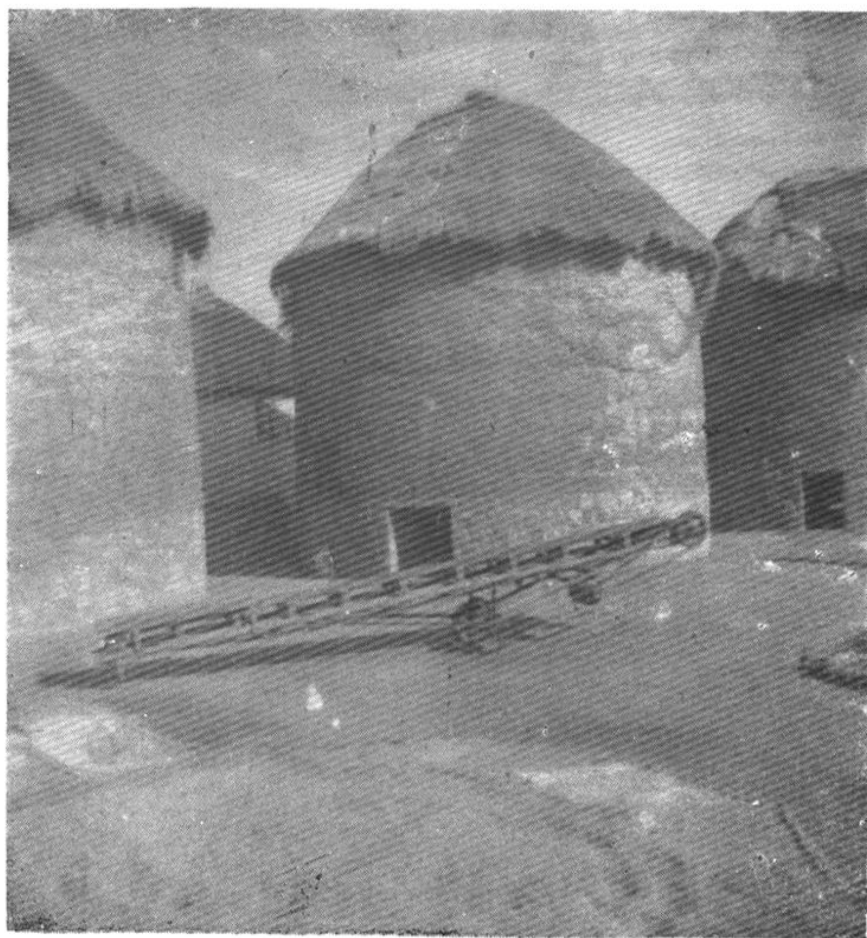


县自制洗桶机，全国定型为HZ—2型

青山后战备仓（十二号工程）



土园仓、县自制平板式八米输送机





县仿制转向式扒谷机



枣行村祠堂，土改时定为国家粮库