

紅河州農牧業誌

雲南省紅河州農牧業局誌編纂委員會編纂

雲南地方誌叢書

雲南地方誌叢書

紅河州農牧業誌

紅河州農牧業局誌編纂委員會 編纂

## 《农牧业志》审定书

编修《农牧业志》工作，始于1985年7月，完成于1987年12月。在局党组领导和各方面的大力支持帮助下，编辑组用一年时间收集了200多万字的资料，于1986年底写出初稿，根据修志工作的要求和州志办规定的篇目，前后共评议5次，修改、补充9次，于1987年终完成了包括序、凡例、概述、大事记、农业篇、畜牧篇、渔业篇、农机篇、附录共50多万字的送审稿。会议讨论认为：以志书质量标准衡量，基本符合观点正确，体例完善，史料翔实，特点突出，文风端正的要求，具有资政、教育、存史的价值，可供借鉴。

《农牧业志》审定会

1988年4月22日于蒙自

与会者名单附后

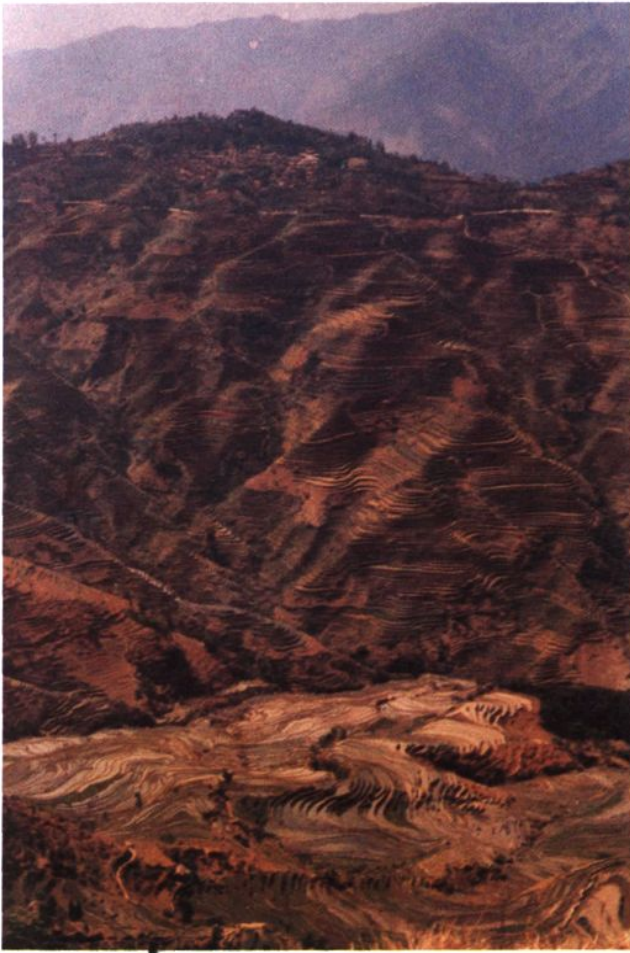
## 《农牧业志》审定会议参加人员名单

姓 名	单 位
李文发	州 农 办
何庆文	州农牧业局
齐宝玲	州农牧业局
谢舍秋	州农牧业局
朱 荫	州农牧业局
段树昌	州农牧业局
梅竹松	州农牧业局
孙一俊	州农牧业局
华远功	州农牧业局
江鸿祥	州农牧业局
刘义发	州农牧业局
陶泽显	州农牧业局
向正荣	州农牧业局
高妙明	州子种公司
潘致凯	州植检站
白继红	州农科所
向联富	州 农 校
林天祥	州农机研究所
罗祥富	州农机学校
郑远光	州良种场
杨丛林	顾 问
王 灼	顾 问
王 明	顾 问
刘朝英	顾 问
赵晔民	顾 问
章步伦	编 辑
黄学荣	编 辑

## 勘 误 表

页数	行数	误	正	备注	页数	行数	误	正	备注
1	16	15.1°	15.1° C	从《概述》开始	213	25	分 布	公 布	
1	27	12 22 139	13 19 130		214	21	农村付产品	农业付产品	
10	7	(今, 建水)	(今建水		216	18	(1975)	(1757)	
19	7	各县、(市)	各县(市)		217	7	1954年	1945年	
19	19~20	老阴山下筑坝堵水	1955年老阴山下筑坝蓄水		226	26	柱花草	桂花草	
20	23	27人	37人		230	6	劳动生产力	劳动生产率	
28	3	1, 5	1.5		233	4	营 理	管 理	
37	32	12.7亩	12.7万亩		235	12	36, 163万头	36.163万头	
61	13	22 46 88	19 64 130		242	25	适宜养总	适宜养兔	
62	22	三 度	三 废		250	11	天 绝	灭 绝	
63	28	草木炭	草木灰		258	2	收 饮	收 敛	
84	17	(地谷)	“地谷”		258	25	卵 巢	卵 巢	
87	11	红 溪	虹 溪		259	19	腹 泻	腹 泻	
111	17	鸦 生	鸦 片		265	8	紧急预接种	紧急预防接种	
116	23	蜜 钱	蜜 钱		265	13	协 肋	协 助	
118	15	色 津	色 泽		274	19	日:	日:	
126	1	价 兼	价 廉		277	19	泻 刘	泻 剂	
128	20	蜜 钱	蜜 钱		280	5	《云南高原湖泊调查》	“云南高原湖泊调查”	
132	16	红 绣	红 锈		280	8	《元江渔业资源调查》	“元江渔业资源调查”	
147	7	分 播	分 布		299	8	自贫盈亏	自负盈亏	
151	8	诱 病	锈 病		299	24	42, 557万元	42, 557元	
173	19	栽芳润	戴芳澜		306	8	14, 1万尾	14.1万尾	同类误 者均改 正
177	4	确 珍	确 诊		308	4	人 畜	人、畜	
185	8	生物部	生物都		310	8	平均每放养、	平均每亩放养、	
189	24	拌温润	拌湿润		311	26	1957	1955	
192	2	冶	治		312	8	县, “旧称鲤海”,	县(旧称鲤海)	同类误 者均改 正
194	5	防 冶	防 治		342	3	各(县)市	各县(市)	
194	5	防 冶	防 治		370	12	王宪鸿, 周金和, 齐宝玲, 张晖,	王宪鸿, 张晖, 齐宝玲, 张晖,	
202	16	农业事费	农业事业费		556	21	农村卫生环境	农村环境卫生	
					556	32	一.园、	一圆、	
					4	7	远输机具	运输机具	目 录





图版 1—1  
坡地改梯地，旱地改水田



图版 1—2  
晚稻追施球肥



图版 1—3  
红河南岸冬水田



图版 1—4 宽窄行玉米套种豆、花生



图版 1—5 弥勒县小麦单产 469.5 公斤





图版 1—6 条栽晚稻



图版 1—7 薄膜育秧



图版 1—8 建水东坝水稻亩产 700—800 公斤



图版 1—11,  
开远多叶烟





图版 1—9. 建水曲江再生稻亩产 250—300 公斤



图版 1—10 川糖 61 / 408



图版 1—21 元阳菠萝



图版 1—22 河口芒果兼种香蕉



图版 1—12 烤烟红花大金元



图版 1—13 烤烟 G—28



图版 1—14

弥勒县菜子亩产 200 公斤





图版 1—15 河口县肉桂套种菠萝



图版 1—16 金平县草果



图版 1—17 屏边县滴水区鱼戛地八角树





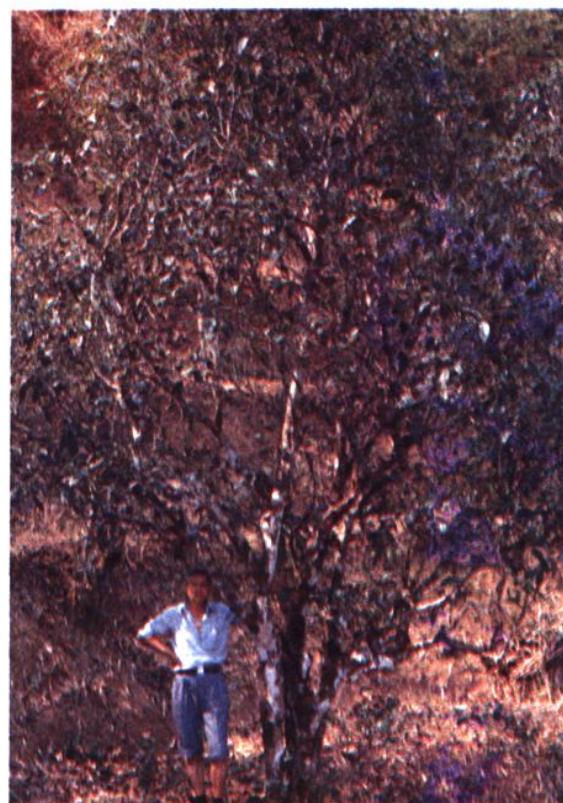
图版 1—18 红河香蕉



图版 1—19 河口香蕉



图版 1—20 河口、屏边粉蕉



图版 1—23 玛玉茶树

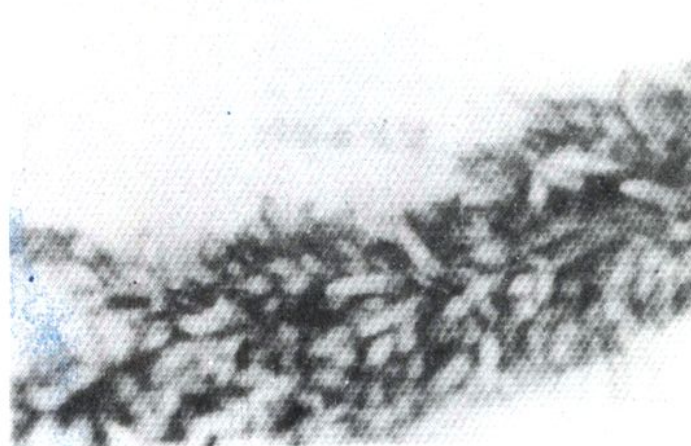




图版 1—24 水稻三化螟



图版 1—25  
粘虫



图版 1—26 高粱麦角病



图版 1—27 香蕉束顶病



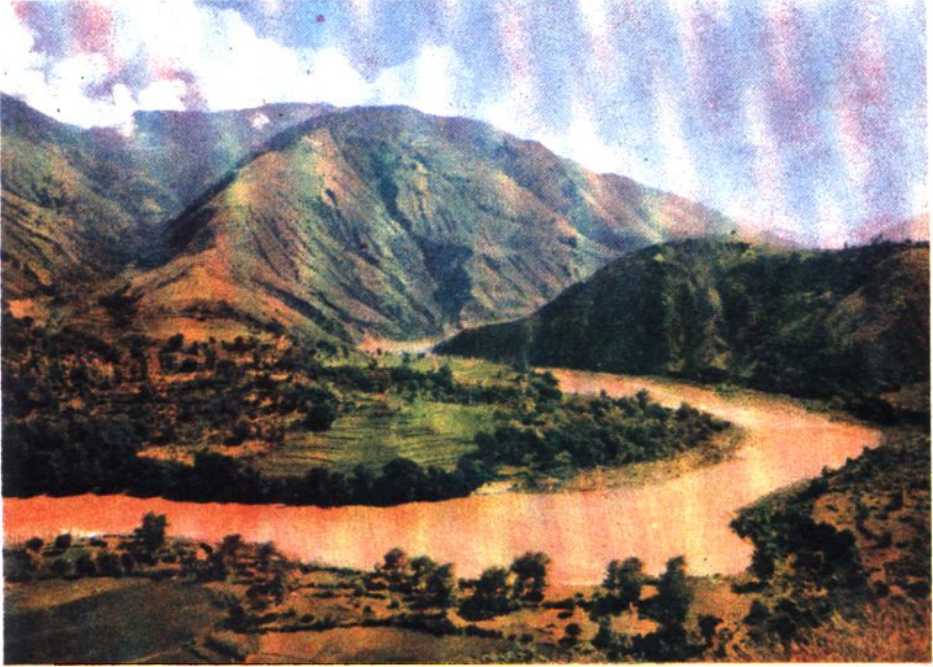


图版 1—28 黄龙病病树 (黄梢)



图版 1—29 柑桔瘤壁虱





图版 2—1

草场



图版 2—2

人工草场 (围栏内)



图版 2—3 1.公猪



图版 2—3 2.母猪



图版 2—3 3.肥猪



图版 2—4 1.公牛





图版 2—4

2. 母牛



图版 2—5  
2. 母鸡



图版 2—5

1. 公鸡