

100604



璧山县国土志



重庆市璧山县地房局编纂

璧山县国土志



重庆市璧山县地房局编纂

《璧山县国土志》编纂委员会

主任:曾绍华(1997年5月29日—1997年12月15日)

邓世才(1997年12月16日—今)

副主任:吕宗林

成员:柯昌玉 严永超 兰智芳 胡金炜 谢雷 谭仲贤

马宗宪 戈有才 王国兴 万铭东 杨秉钊

顾问:罗俊 成举福

办公室主任:谢雷

璧山县国土志编修人员

主编:曾绍华

副主编:(执行)罗俊

责任编辑:胡廷森 蓝文贤

《璧山县国土志》编纂委员会

主任:曾绍华(1997年5月29日—1997年12月15日)

邓世才(1997年12月16日—今)

副主任:吕宗林

成员:柯昌玉 严永超 兰智芳 胡金炜 谢雷 谭仲贤

马宗宪 戈有才 王国兴 万铭东 杨秉钊

顾问:罗俊 成举福

办公室主任:谢雷

璧山县国土志编修人员

主编:曾绍华

副主编:(执行)罗俊

责任编辑:胡廷森 蓝文贤

《璧山县国土志》评审意见

二〇〇〇年三月二日,重庆市土地房屋管理局组织修志工作有关领导和专家,部份区、县(市)国土部门领导,以及璧山县有关领导和部门负责人同志,对《璧山县国土志》进行了认真评审。评审意见如下:

一、《璧山县国土志》政治观点正确。志稿坚持马列主义、毛泽东思想和邓小平理论为指导思想,坚持辩证唯物主义和历史唯物主义,实事求是地论述了璧山县在一定历史条件下土地资源、土地资产的演变情况和改革开放以来土地使用制度改革促进地方经济发展的现实,达到了思想性、资料性和科学性的统一。

二、资料翔实,内容齐全。志稿遵循略古详今,略彼详己,略同详独的原则,突出重点,记述的史实脉络清楚,准确无误,重大事件,重大活动无遗漏。著述专业志书的内容齐全,不缺项,不断线,且具地方特色,是促进地方经济发展,提供“资政、教化”的重要工具书。

三、体例结构规范合理。志稿框架结构适当,体例完备。章、节、目层次清楚;序、述、志、图、表、录齐全;分类和归属得当,信息容量较大,体现了时代特色。

四、行文规范统一。志稿行文记事完整,使用的文字,标点符号和历史纪年等,按国家出版物统一书写。语言文字简练流畅,文风朴实。

《璧山县国土志》受到了县政府的高度重视,在县国土局认真组织,努力工作下,圆满完成了编纂任务。评审委员会一致认为《璧山县国土志》是一部优秀的志书。

《璧山县国土志》评审委员会
二〇〇〇年三月二日

《璧山县国土志》评审委员会名单

- 主任：重庆市地房局副局长
- 副主任：璧山县人民政府副县长
- 副主任：重庆市地房局办公室副主任
- 委员：全国土地志指导小组成员
- 委员：重庆市地房局科技处处长
- 委员：重庆市地房局物业处处长
- 委员：重庆市地房局市场处副处长
- 委员：重庆市地房局办公室秘书
- 委员：梁平县国土局局长
- 委员：铜梁县国土局副局长
- 委员：璧山县科委主任
- 委员：璧山县县志办主任

董毅

王奇元

刘安成

杨宗承

莫春

何宏

杨树刚

宗松

彭建明

万思华

马永生

杨本

二000年三月二日

認真貫徹土地管理法，
合理開發利用土地。

王國富

縣長王國富題詞

一刻不能忘記珍
惜土地一寸也不能
浪費土地

黃月均

九九年春

县委书记黃月均題詞

土地為現代化建
設服務，現代化建設
更需要珍惜土地。

魏榮樹 九九年九月

縣政協主席魏榮樹題詞

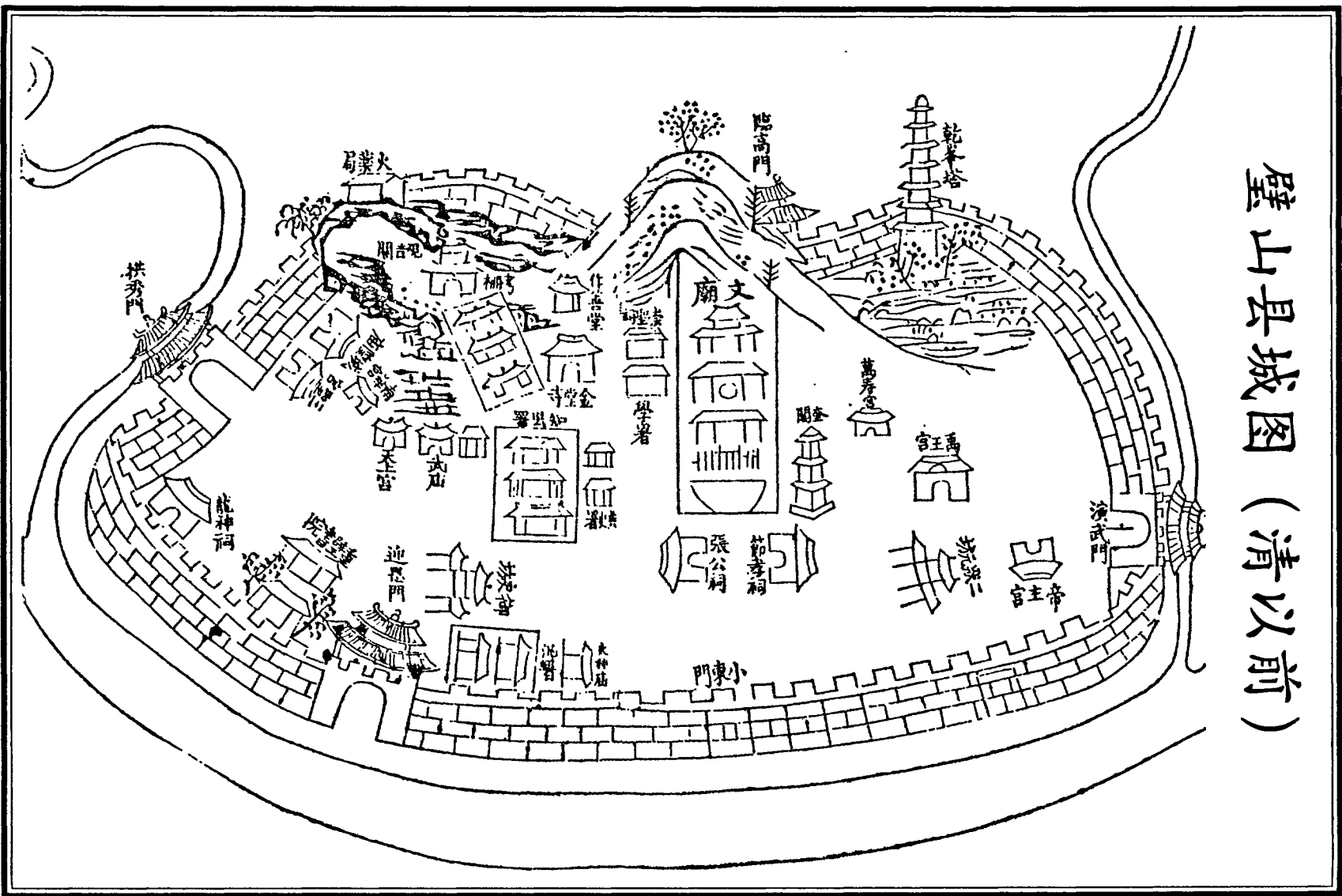
土地是文明之本

徐榮高

九九年九月

縣人大主任徐榮高題詞

璧山县城图 (清以前)



璧山县地图



图例

	县驻地		河流
	乡镇驻地		湖(水库)
	县界		山峰
	乡镇界		风景区
	主干公路		重要矿山
	县公路		
	高速公路		
		比例尺 0 5公里	

璧山县县城总体规划

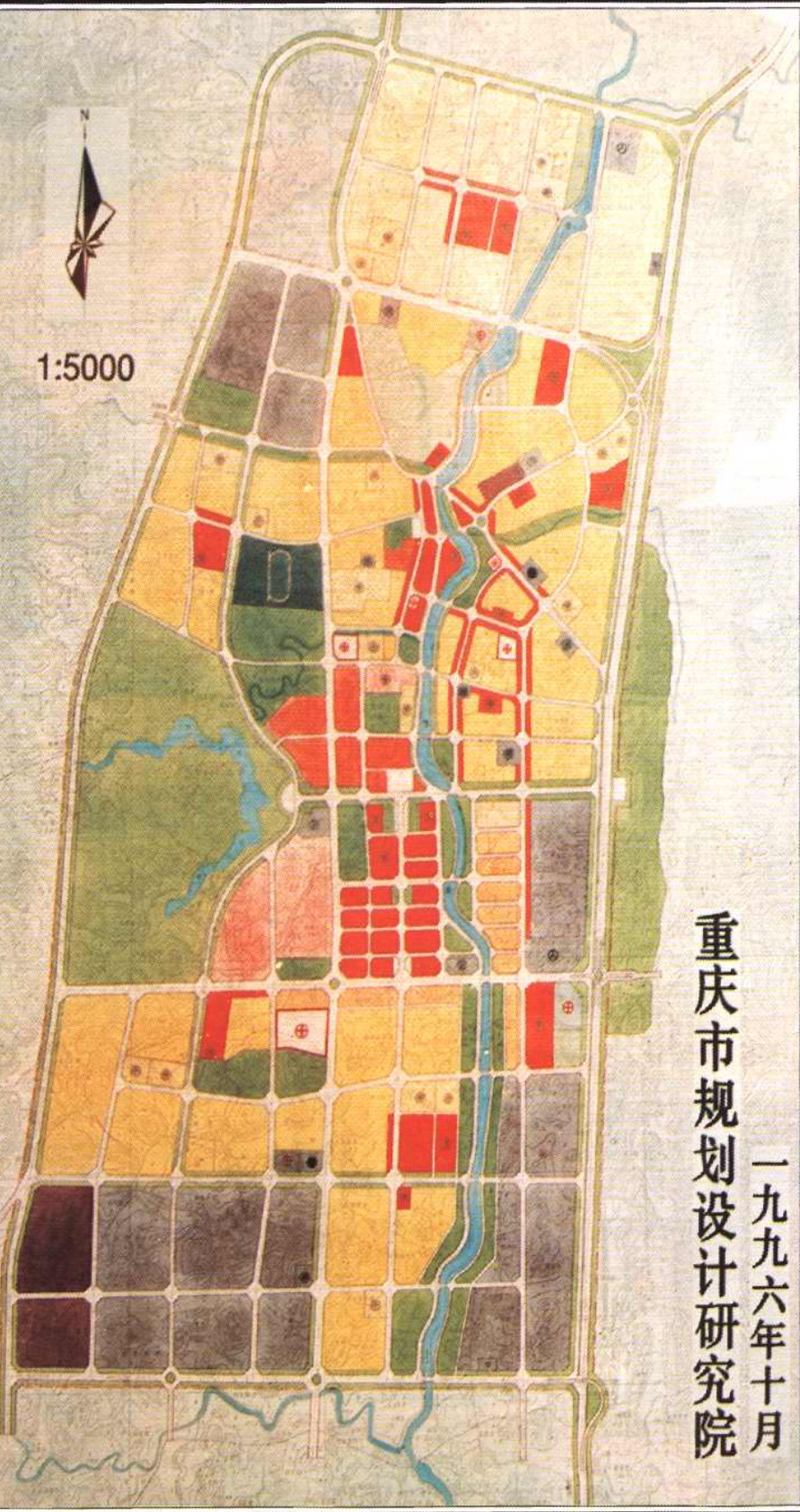
总体规划图

1:5000



图例

- 工业用地
- 仓储用地
- 居住用地
- 中小学用地
- 绿地
- 商业服务用地
- 文化娱乐用地
- 市政用地
- 行政办公用地
- 教育科研用地
- 公共设施综合用地
- 市政设施用地
- 道路、停车场用地
- 长途汽车站
- 医疗卫生用地
- 体育设施用地
- 规划范围
- 特殊用地
- 河流、水面



重庆市规划设计研究院

一九九六年十月



1993年2月，市国土局副局长徐泽辉、县国土局长曾绍华在土详验收会上。



1993年2月市国土局区划
处处长王玺对璧山县土详试点
进行室外检查



县主要领导现场视察土地开发，左一起副县长范永华、县长王国富、县委书记黄同均、县人大主任徐荣高、县政协主席魏荣树。

璧城新貌

1984年，县城总体规划，近期内至1990年，城区范围扩大到2.7平方公里，2000年扩大到4.5平方公里，东关村120亩作为新区，璧南河以东文凤桥、县农场至一天门开辟工业区。1993年县委、县府决定拆除旧城“重建一个璧城”并开辟璧城经济开发区、青杠工贸区。至1996年，重建新璧城的任务已近完成，共拆除危旧房27万平方米，竣工房屋60万平方米，城区面积扩大到5平方公里。工业区（即现璧城经济开发区）建设初具规模，面积达2平方公里。璧城城东新冒出一个0.2km²的城中城即皮鞋城。





璧城“金三角”商贸区

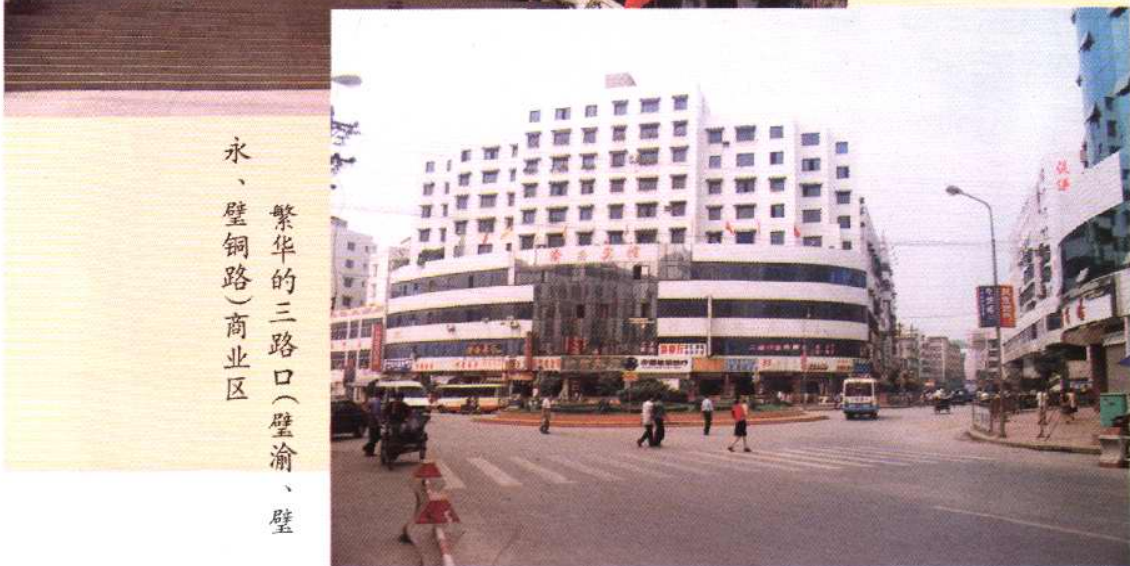




青杠工贸区



县体育馆、可承接(办)省
以上体育、文艺赛事



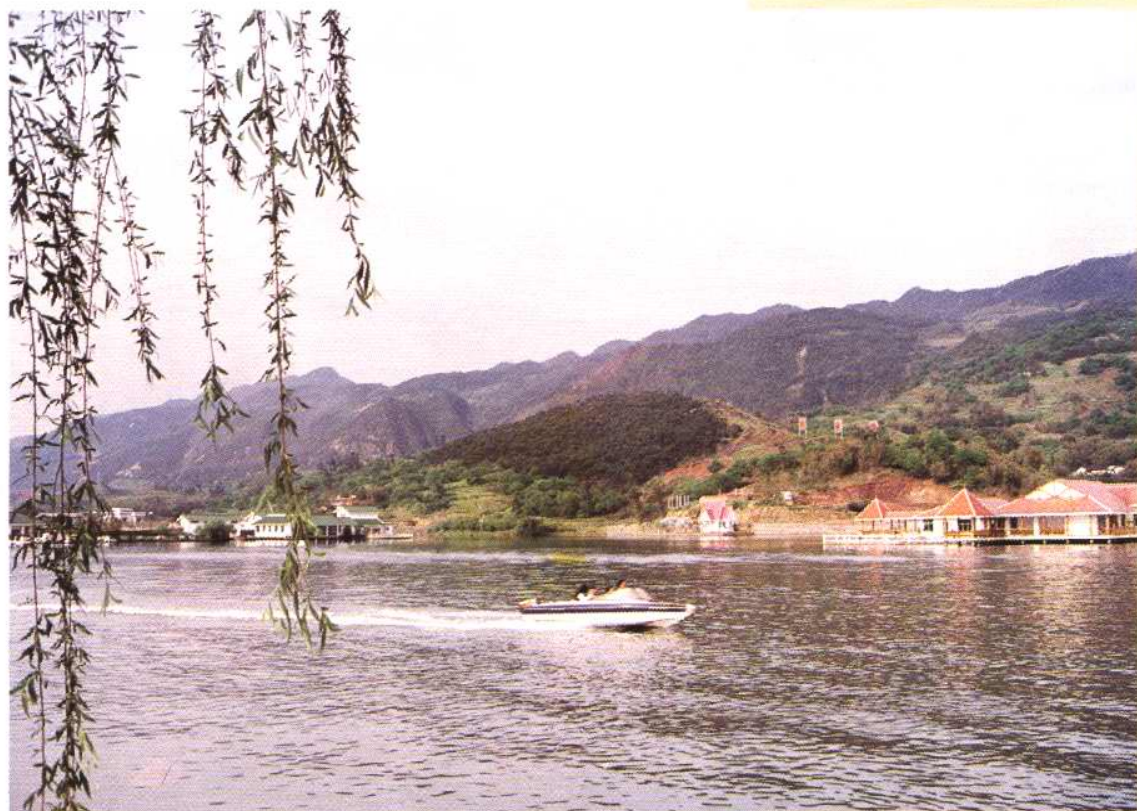
永、璧铜路)商业区
繁华的三路口(壁渝、壁



“三大工程”之一——璧(城)青(杠)高等级公路

皮鞋城一隅





白云湖度假村

金堂湖—1997年重庆市龙舟比赛在此举办

