

017039

陕西省

SHAANXI SHENG

石泉县地名志

SHIQUANXIAN DIMINGZHI

(内部资料)



石泉县人民政府

一九八五年十二月

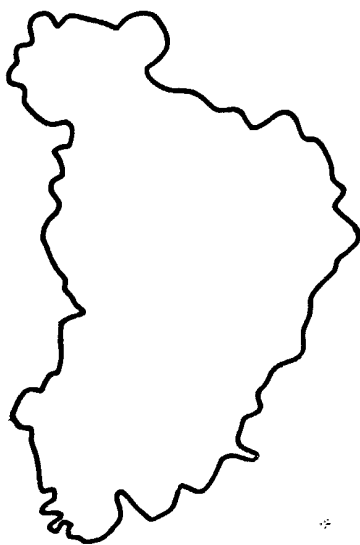
陕西省

SHAANXI SHENG

石泉县地名志

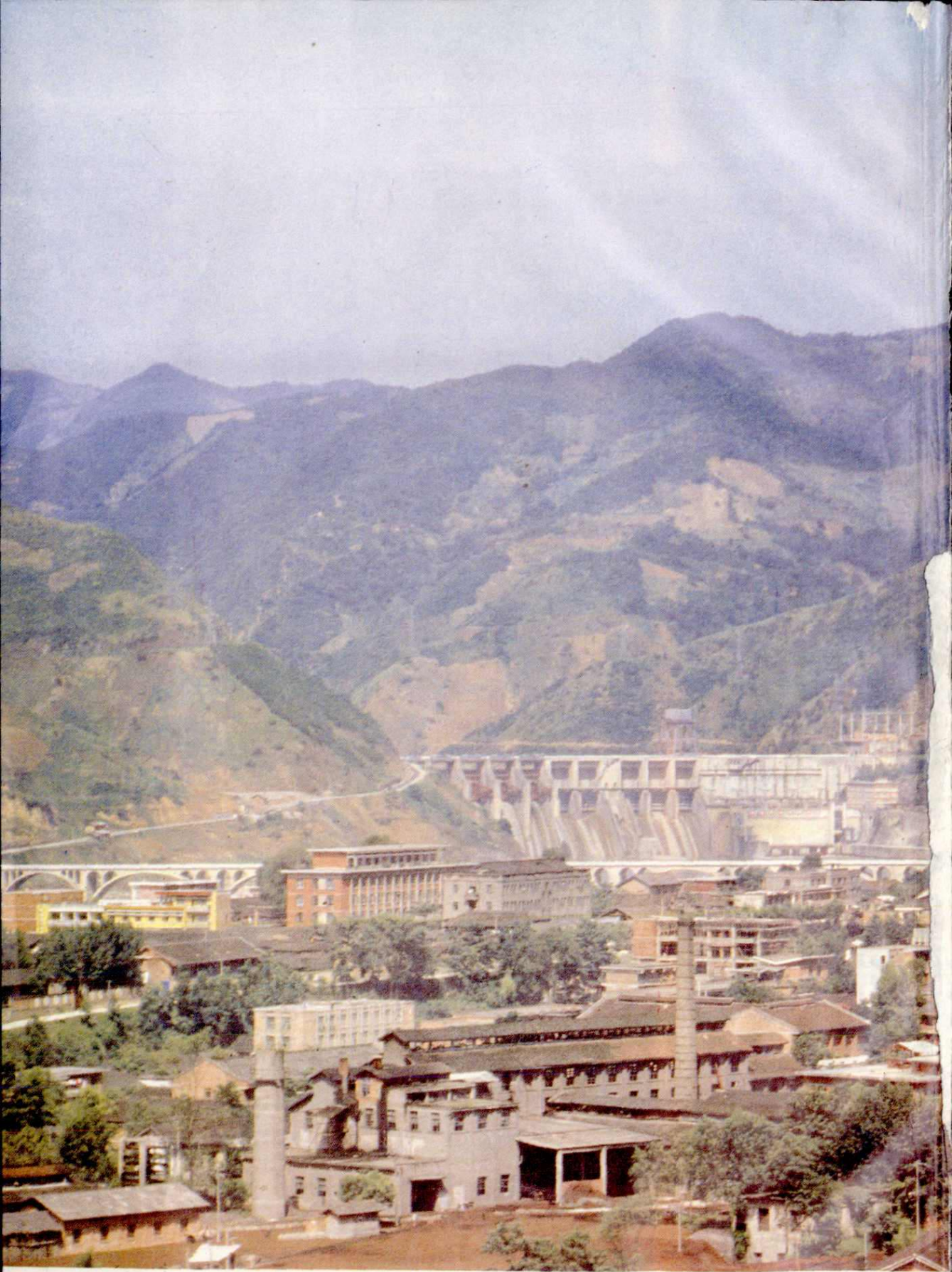
SHIQUANXIAN DIMINGZHI

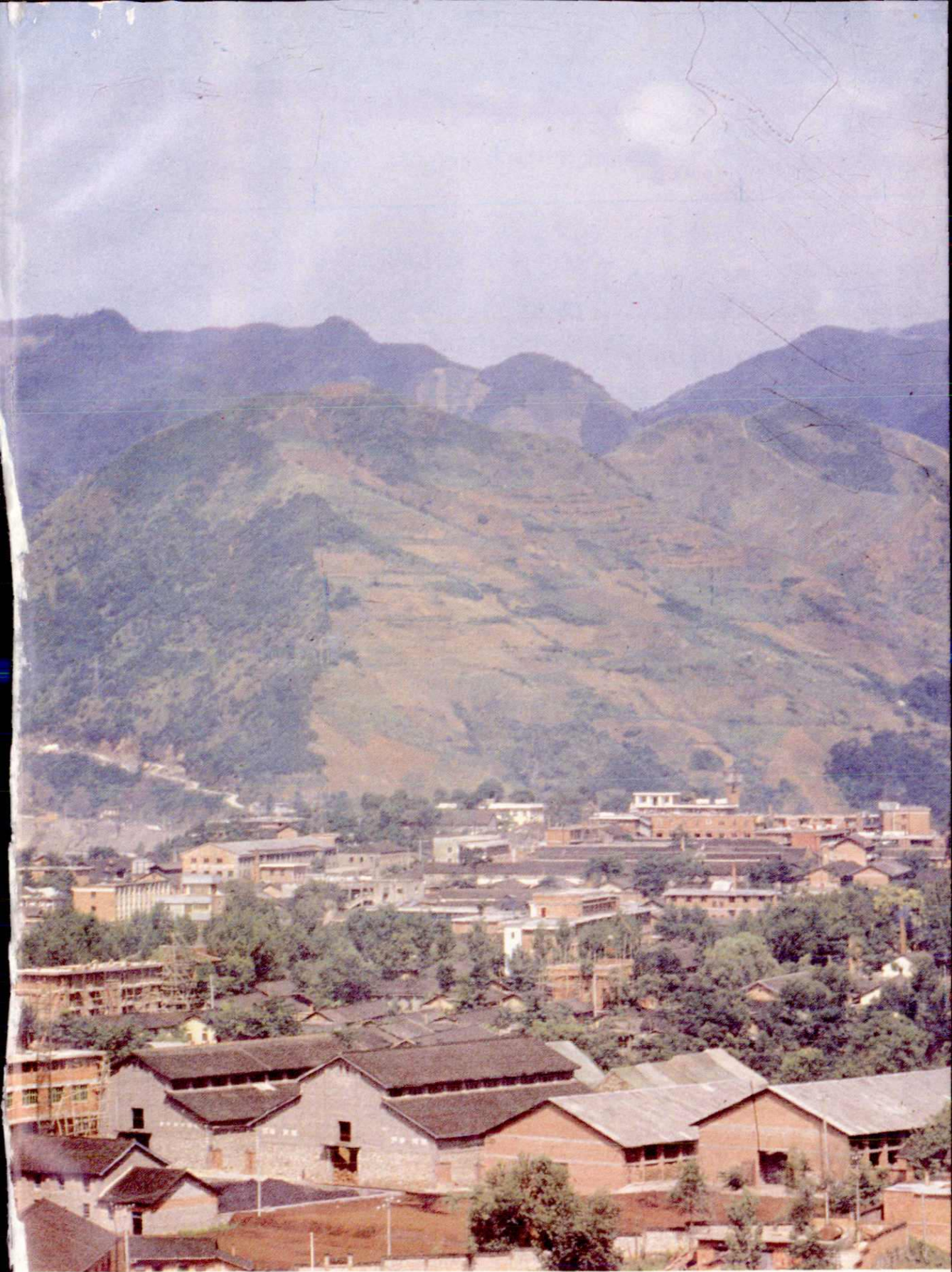
(内部资料)



石泉县人民政府

一九八五年十二月





石泉山城一角 2



石泉水电站



县委、县政府大楼



县政府大门



石泉（泉）



石泉港

4



烤胶厂



广播电视局大楼



茅坪酒厂产品



石泉县火车站

5



前 言

地名，是人们赋予各个地理实体的专有名称。它具有指代性和社会性，是人们公认的地理标志和代号，是人类社会活动中不可缺少的工具。因此，系统整理编纂出版地名工具书——《地名志》就是为了适应国家四化建设的需要，特别是交通、邮电、新闻、测绘、出版、军事、公安、文教、科研、外事、旅游、行政管理以及人们社会交往的迫切需要。

本《志》是在地名普查的基础上，加入了1981—1984年来发展变化新内容，以及广泛搜集了史书上有关石泉地名的历史资料，综合整理编纂了《石泉县地名志》书稿，经县人民政府审查，报省、地地名办公室审查修改合格后，才正式出版的。

本《志》所载地名，是按《陕西省地名普查细则》规定精神，经过标准化处理的。它向社会提供了各个地名的正确汉字书写形式、标准读音和有关资料。因此，《石泉县地名志》一经出版，即具有立法性。它是国家地名档案资料的一个组成部分。一切单位和个人，在使用地名时（如：行文、通讯、绘图、刻公章、写吊牌、制路牌、街道牌、门牌等），都必须以本《志》所载地名写法为准，不得任意更改。

本《志》收载有石泉县政区历史沿革，这对研究史书地名，有一定的参考价值。还有县、区、乡（镇）概况以及各乡（镇）标准地名，都是较新的资料，有现实意义。另有一些重点地名资料文章，对其情况介绍得比较详细。各类地名共2222条，每条现代地名都加注了汉语拼音。还绘制了县、乡（镇）地名图31幅，地名照片27幅。使全书文、图并茂。

另外，还载入了少量地名故事。这是根据民间口头流传加以整理的。有的似史非史，有的带有神话色彩，属民间文艺，不能视为历史，应与前后正式资料加以区别。

编写《地名志》是一项新的工作，我们本着对历史负责，对当代和对后代负责的精神，参阅了很多史书，查找了大量档案资料，广征博览，综合整理，编写成章，内容基本充实，资料比较准确，基本达到了思想性、科学性、知识性三统一。这是我县第一部专业性地名资料书籍，是我县地名档案中的重要文献。由于我们的水平有限，如有差错之处，请即时指正。

凡例

一、本《志》所载情况和数据，一般均为1984年年报数字。个别情况如二里、红岩、上坝、蒲溪等村划出划入；人大、政协及古堰、善窑等乡驻地搬迁，则按1985年新情况载入。

二、方位和距离：为地图上的真方位和水平直线距离。区、乡（镇）驻地，以县城定方位。各乡（镇）以内的标准地名，均以乡（镇）驻地定方位。如：“乡东X公里”即“乡驻地以东X公里处”。

三、XX村：即指行政村，村字不加括号；XX（村）：即指自然村，村字加括号，作为其类别为“村”，使自然村与行政村有所区别。

四、一般地名均在其本乡（镇）“标准地名”中载入。但跨乡界的大地名（如江、河、大山、铁路、公路等），则在“地理实体和人工建筑”章节中收载。

五、地名图：县图为1：20万（8k）；乡图一般为1：5万（16k），但较大的乡为使其仍为16k，故比例尺则缩为1：10万。由于地图篇幅有限，有些小地名则不能全部上图，特别是一些单位机关。

六、根据规定，经纬度只取位至分；海拔高度只取位至米。

七、为使今后使用方便，避免混乱，对少量地名进行了处理，如：缙溪河（河流），也用行政名称的“曾”，废除“缙”字；银杏沟、迎风街也与区名一致，用“迎丰”字样，废除“银杏”沟、迎“风”街（保持银桥的银杏坝）；茶掉沟也将沟名与村名保持一致，用“茶里”字样，废除茶“掉”沟、茶“条”沟、茶“调”沟等。县城新街道作了命名，老街道重申了其起止。

八、为了查找方便，①可按目录章节查找，②可在后面地名汉字首字笔画索引查找；③也可在汉语拼音索引中查找。

目 录

前 言	(1)
凡 例	(5)

第一章 石泉县

第一节 石泉县地名图	(9)
石泉县城街道图	(13)
石泉县历史地图	(15)
石泉县古县城图	(17)
第二节 石泉县政区历史沿革	(1)
石泉县政区历史沿革一览表	(16)
第三节 石泉县概况	(19)
第四节 驻县城部分行政和事企业单位	(22)
第五节 驻县城外的单位	(26)

第二章 城关镇

第一节 城关镇地名图	(29)
第二节 城关镇概况	(31)
第三节 城关镇标准地名	(33)

第三章 各区、乡(镇)

第一节 柳城区	(39)
1. 古堰乡	(41)
2. 石磨乡	(49)
3. 长安坝乡	(53)
4. 银龙乡	(59)
5. 银桥乡	(65)
6. 曾溪乡	(71)
7. 左溪乡	(77)
第二节 池河区	(83)
1. 池河镇	(85)
2. 前池乡	(91)
3. 中池乡	(97)
4. 松柏乡	(103)
第三节 饶峰区	(108)
1. 饶峰乡	(109)

2. 两河乡	117
3. 兴坪乡	125
4. 菩窑乡	131
第四节 迎丰区	137
1. 后池乡	139
2. 青石乡	147
3. 红卫乡	151
4. 云川乡	159
第五节 后柳区	166
1. 后柳镇	167
2. 长阳乡	175
3. 凤阳乡	181
4. 中坝乡	187
5. 合溪乡	193
第六节 熨斗区	198
1. 长水乡	201
2. 麦坪乡	207
3. 喜河乡	213
4. 藕阳乡	219

第四章 地理实体及人工建筑

第一节 地理实体	227
第二节 人工建筑	230

第五章 重点地名资料

第一节 石泉县城建史料	235
古子午道	237
饶峰关	239
汉白公路	241
西万公路	242
第二节 地名诗—《石泉杂咏注》	243
第三节 旅游名胜—燕子洞	245
石泉八景	246

第六章 地名传说故事

第一节 滚鼓坡的传说	251
第二节 银屏山的传说	252

第七章 古桥渡、驿站、关卡、山川

第一节	古桥梁	(255)
第二节	古渡口	(255)
第三节	古驿站	(256)
第四节	古关卡	(256)
第五节	古山川	(257)

第八章 碑 文

第一节	池河义渡碑文	(261)
第二节	永安桥碑文	(261)

第九章 地名概述及方言

第一节	石泉县地名情况概述	(265)
第二节	石泉县地名方言与普通话发音对照表	(268)

第十章 附 录

第一节	国务院〔1979〕305号文件	(273)
	国务院〔1986〕11号文件	(276)
	县委、县政府关于改变公社体制的文件	(279)
	县人民政府关于县城街道命名的文件	(280)
第二节	石泉县地名汉语拼音索引	(283)
	石泉县地名汉字首字笔画索引	(311)

后 记	(337)
-----	-------

第一章

石 泉 县



石泉县地名图

