

004655

# 何店社志

《何店社志》编写组

一九八一年十一月

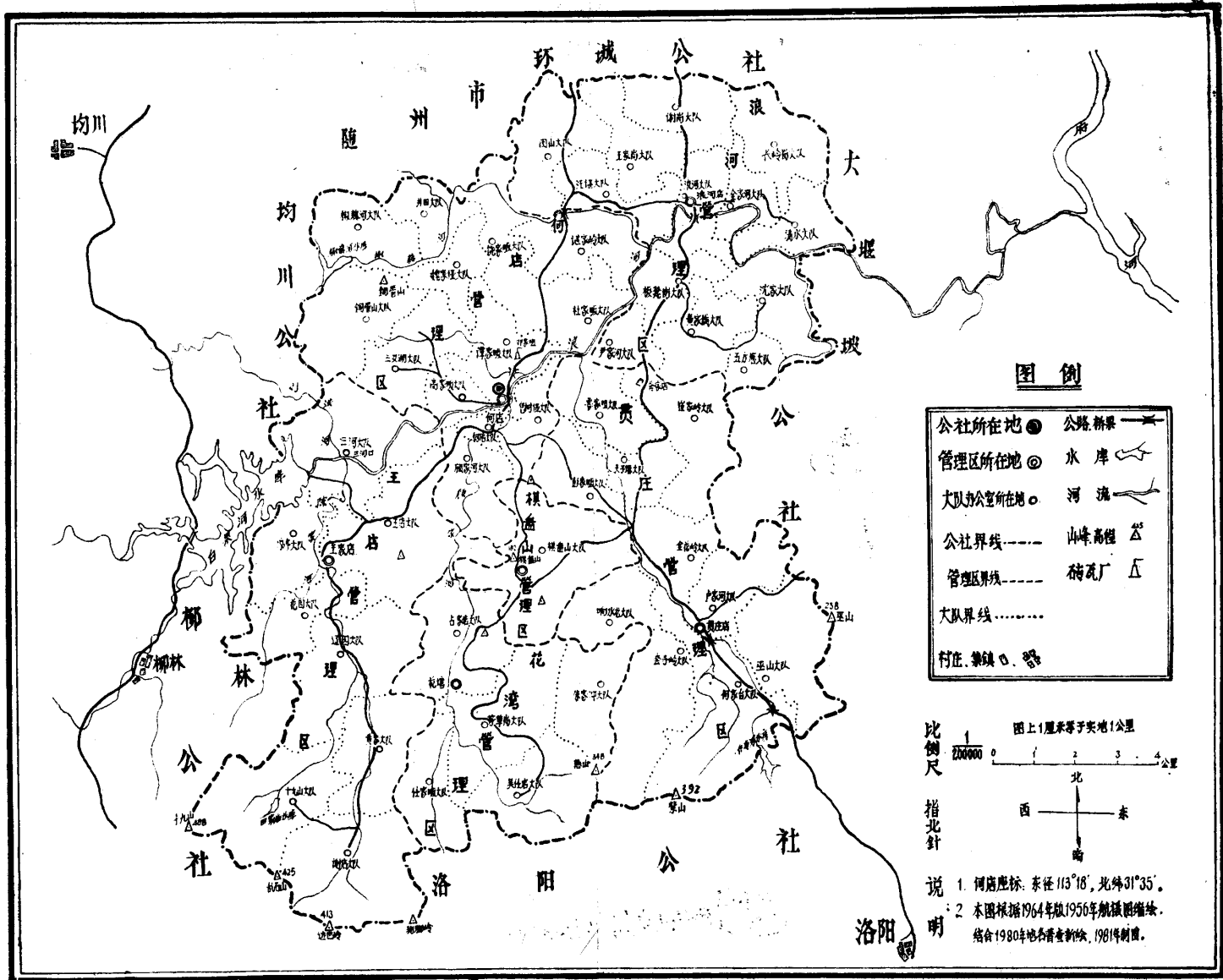
004655

# 何店社志

《何店社志》编写组

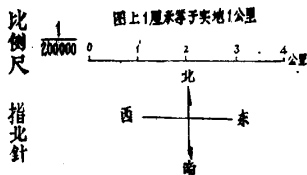
一九八一年十一月

# 何店公社地图



图例

公社所在地 ●	公路桥梁 —
管理区所在地 ⊙	水库 —
大队办公室所在地 ○	河流 —
公社界线 - - - - -	山峰高程 △
管理区界线 - - - - -	砖瓦厂 ▽
大队界线 ·····	
村庄、集镇 □、●	



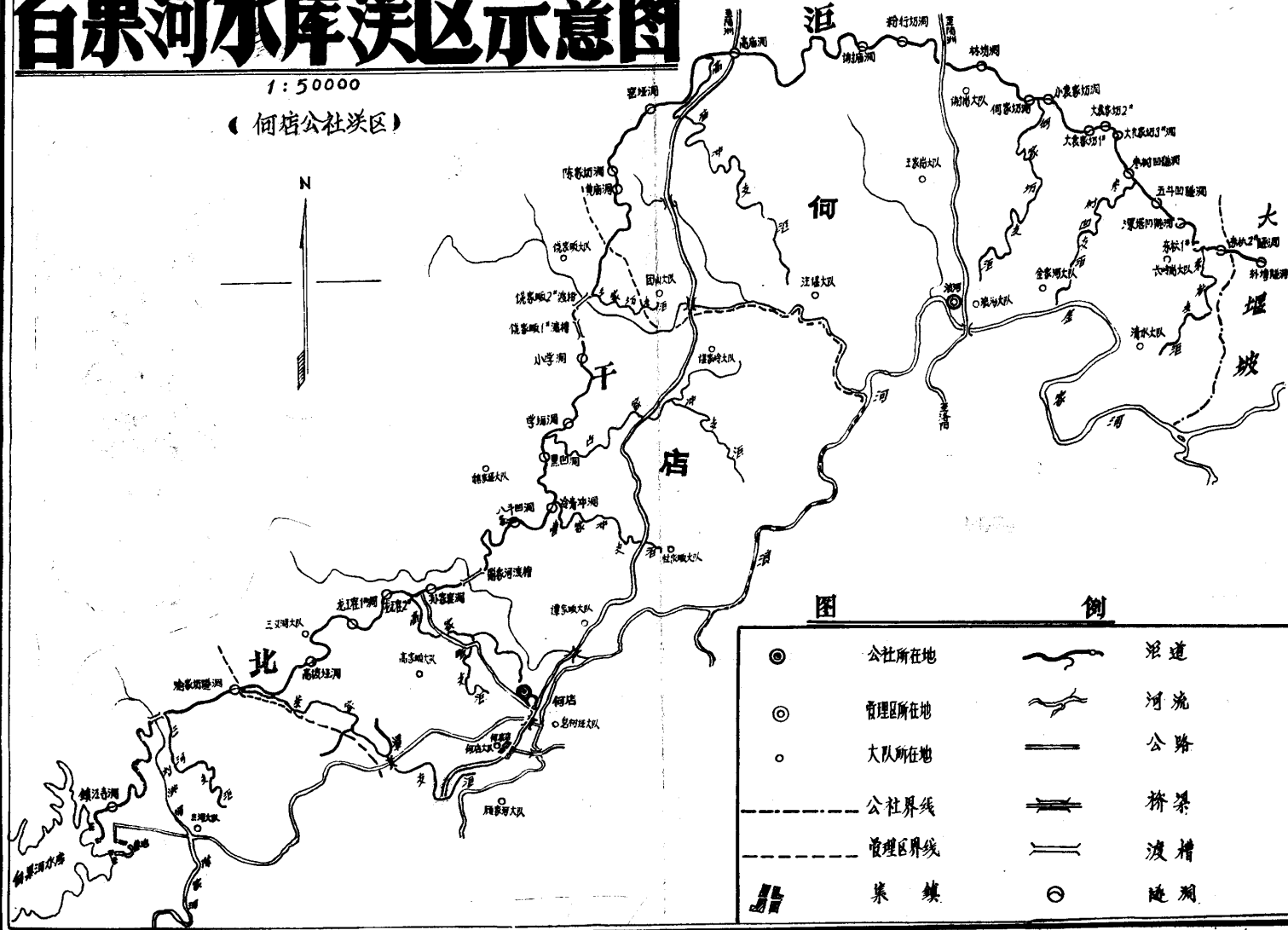
说明

1. 何店座标: 东径  $113^{\circ}18'$ , 北纬  $31^{\circ}35'$ .
2. 本图根据1964年版1956年航摄图编绘, 结合1980年地形图重新修绘, 1981年制图。

# 白果河水库淤区示意图

1:50000

(何店公社淤区)

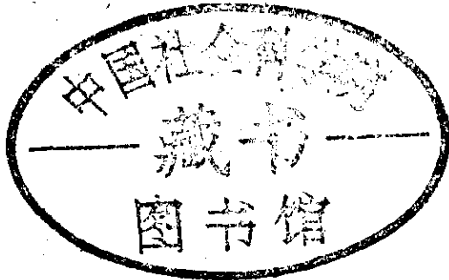


图例

◎	公社所在地		淤道
⊙	管理区所在地		河流
○	大队所在地		公路
---	公社界线		桥梁
- - -	管理区界线		渡槽
	桥梁	○	陡湖

赠阅

藁县县志编纂委员会



## 何店社志目录

何店公社地图

- 一、建置沿革
- 二、行政区域
- 三、自然地理
- 四、党政机关
- 五、大事记
- 六、农业
- 七、林业
- 八、畜牧水产
- 九、土特产
- 十、水利电力
- 十一、社办工业
- 十二、交通运输
- 十三、邮政电讯

十四、 财政金融

十五、 商业供销

十六、 文化

十七、 教育

十八、 医疗卫生

十九、 社会福利

二十、 人物志

二十一、 名胜古迹

二十二、 风俗习尚

二十三、 杂记

编后记

## 一、建置沿革

何店全称“何家店”，系以姓氏命名，形成已久，确切时间无考。今简化为“何店”。秦汉以后，以随建县、郡、州，何店均属随。明初始编乡里，今何店大部地盘为涇川乡紫溪里所辖。清乾隆三十九年，随州共为“六总”，何店、贯庄均属“吏目”分辖。清末，原紫溪里演化为“子里”，本社境内为随县南乡子里四甲至九甲。中华民国年间，何店属随县文毅乡，贯庄为随县慈山乡。一九四七年解放时，属随南县政府所辖，贯庄为一区，何店为八区。中华人民共和国成立后，何店、贯庄均属随县下辖区乡所在地，何店今为何店人民公社所在地。

## 二、行政区域

### (一) 地理位置

何店位于随南十五公里，与随州市郊接壤。其地理位置：东至东经113度18分，西起北纬31度35分。贯庄东经113度22分，北纬31度32分。

### (二) 至界、面积

本社东至太宿山、巫山与大堰坡永丰为界，东南至吊岭岗、紫山与洛阳红星为界，南至狗迹岭与洛阳张畈为界，西南至十九山与柳林公社为界，西北至石庙岗与均川九龙为界，北至随城山（俗称白鹅山）与随州市郊为界，东北至清水寺（金牛穿圈）与大堰坡长岭为界。东西宽15公里，南北长24公里，总面积216平方公里，折合三十万亩。其中山场19.8万亩，占66%；耕地59700亩，占20%；河流、水面25400亩，占8.4%；其他（村庄、道路、街道等）占地17000亩，占5.6%，概称“七山一水两分田”。

### (三) 人口、劳力

建国初期的一九四九年，何店境内为6937户，26422人，8632个劳动力。至七十年代末的一九七九年统计，全社9880户（其中非农业人口85户），47780人，19309个劳动力。三十年来，人口增长77%，年平均递增2.56%；劳动力增长1.23倍，年平均递增4.1%。



## 附户数、人口、劳力增长统计表

年 度	总 户 数	人 口			劳 力		
		合 计	男	女	合 计	全 劳	半 劳
1949年解放初期	6937	26422	12996	12886	8632	6301	2121
1965年何店区成立	8436	36503	18744	17759	13607	11036	2872
1979年七十年代末	9880	47780	24530	23250	19309	14792	4517

### （四）村落、集镇

解放初期，本社境内共为1745个自然湾，十个小集镇；今为1858个自然湾，六个小集镇。

历史上的十个小集镇，分布适宜。自北向南，有浪河店、龚家店、刘店、贯庄店；自东北向西南，有何家店、三叉湖、王店、谢家店；南部山区，有詹家店、吴任店。解放以后，随着行政区划和政治、经济、文化中心点的形成，除浪河店迁动，詹家店为花屋湾所代替外，其他一些不太适中的小店，如龚家店、刘店已迁没，吴任店、三叉湖已成农业队。

中心集镇有：

**何家店。**解放前，约200户，800人，有房屋500余间，半数均为草房。70%的人口从事商业、小手工业，经营有杂货铺、广货摊、中药铺、肉案、斗行、勤行、猪行、牛行、磨坊、榨坊、染坊、饭店、茶馆等。一九三八年二月十七日和一九四一年腊月十五日、十六日，两次遭到日本飞机轰炸，炸死张宗炳、胡小全、顾万昌等十余人。后又遭“小日人”放火，通街草房被烧毁一尽。解放后，为行政区、乡和人民公社所在地。随着社会主义事业日益发展，商业供销、财政金融、工交邮电、文教卫生机构健

全。街道所在的何店大队，还办起了集体所有制的综合门市部、营业食堂及其他加工服务业。昔日老街已成巷道，一条新街宽敞开阔，人来车往，市场活跃，形成本社政治、经济、文化中心。

**贯庄店。**原为“鹤椿”，今简化。相传此店原地在南面一里君民店，因山洪袭击，太平天国年间被火烧，逐渐移至今贯庄所在地——黄土包。因此地有一古老树桩，常有鹤鸟落于桩上，其鸣啾啾，故名“鹤椿”店。此店历来为县城至洛阳店的交通要道，何店东部的商业中心。解放前为伪慈山乡乡公所所在地，与何店同期遭到日本飞机轰炸。解放后为区、乡人民政府和小公社、管理区所在地。

浪河店、王店、花屋湾，解放后均为乡政府、小公社所在地。均设有供销分销店、食品收购站、粮管站、卫生所、中小学等，均为人民公社工交、财贸、文教、卫生部门的下设机构。

## （五）民族、宗教

本社所居民族，全为汉族。解放前，极少数居民吃斋念佛，信佛教。浪河长岭岗、清水大队等地，有个别天主教徒。

## （六）行政区划

一九四一年三月，随南县政府成立，何店、贯庄相应划分为区，后合并为贯庄区。区下设有贯庄、慈山、何店三乡，每乡配有十余人枪，开展敌后游击活动。

一九四七年冬月何店正式解放，贯庄为一区，柳林（王店）为二区，何店为八区，区设区公所。区下设有行政村，由村农民协会掌握政权。

一九四八年元月攻克随县城，随南县政府合并于随县人民政府。何店八区、贯庄一区合并为贯庄十七区，区下仍有行政村。

一九五〇年春民主建政，并村为乡，成立基层人民政府。当时贯庄十七区管辖21乡：青龙、白龙、新店、永丰、大堰、何台、套寺岭、牌坊、刘店、彭家、龚家、桂花、白庙、清水、浪河、汪谔、新桥、井田、杜家、三叉湖、宇堂乡等。

为加强政权建设，适应农业合作化的需要，一九五六年春小乡并大乡。由何台、刘店、龚家、彭家及套寺岭乡部分地盘合并为贯庄乡；由青龙、白龙、新店、永丰、大堰合并为永丰乡；由桂花、白庙、清水、浪河、汪谔合并为浪河乡；由杜家、新桥、井田、三叉湖、宇堂合并为何店乡；由牌坊、套寺岭部分地盘及柳林合作乡部分地盘合并为胜利乡（今更名为花屋湾管理区）。王店乡原属柳林，由任家、谢店合并为合作乡，由花园、三河、天星部分地盘合并为生产乡，后将合作乡、生产乡合并为王店乡。

一九五六年春小乡并大乡的同时，贯庄区合并于洛阳区。一九五八年秋成立人民公社时，贯庄从洛阳区分出，成立卫星人民公社。一九五九年春，卫星人民公社合并于洛阳人民公社，管辖今何店（除王店而外）全部地盘。一九六五年十月，洛阳、何店分区，以原贯庄区所辖地盘为主体，永丰划出（今为大堰坡公社所辖），王店、白云、凉亭划入，成立何店区，管辖白云、凉亭、王店、花屋湾、贯庄、浪河、何店七个小公社。一九六六年四清运动后，文化大革命开始，白云、凉亭划出，由城郊管辖。本区区公所初设于何店老街，后迁至何家享堂。一九七五年撤区并社，改为何店人民公社至今。

本社包括新增棋盘山，下辖六个管理区，五十个大队，二百七十二个生产队。其中：王店管理区下辖王店、三河、凉亭、花园、十九山、谢店、黄家、辽园等八个大队；何店管理区下辖何店、皂树垭、谭家畷、杜家畷、谔家岭、饶家畷、魏家垭、井田、椒藤河、铜管山、三叉湖、高家畷、顾家河等十三个大队；

浪河管理区下辖浪河、王家岗、汪湛、团山、谢岗、金家河、长岭岗、清水、沈家、五方堰、黄家浅、尹家河、板凳岗等十三个大队；花屋湾管理区下辖茅草岗、詹家店、朱家冲、任家畈、吴任店等五个大队；贯庄管理区下辖何家台、巫山、卢家河、套寺岭、鲁家咀、响水龙、彭家畈、天子堰、崔家岭、金花岭等十个大队；棋盘山茶场下辖棋盘山大队、高角尖、群英山、五星、井龙、茶科所等分场。

本社于一九八〇年进行地名普查。将以政治名词命名或以“一、二、三、四”顺序命名，改为以地名命名。如胜利管理区改为花屋湾管理区，红光大队改为十九山大队等。

## 三、自然地理

### (一) 地形

本社系半山、半畝、半丘陵地带，东北丘陵起伏，西南群山环绕，形成本社边陲天然屏障。王店、花屋湾及贯庄南部为山区或小山区，何店、浪河及贯庄北部为丘陵兼畝区。河水自西向东，汇流于浪河，经大堰坡光化铺注入府河。耕地以垆冲为主，间有畝田、岗地少许。土质肥沃，水源充足，资源丰富，气候温和，主产水稻、小麦、棉花，适宜农林牧副渔各业生产。

### (二) 山脉

西南以十九山、狗迹岭、慈山、紫山等主要山峰，为本社与柳林、洛阳的分界；东部以巫山、太宿山等主要山峰，为本社与大堰坡的分界；中部有棋盘山、寨子山、铜管山等著名山峰耸立其间，构成本社半山、半畝、半丘陵的地形特点。诸山地理详载于后：

**十九山。**位于何店西南三十余里，海拔高488米，为本社至高点。据县志载：其山绵亘一十九里，盖自大洪山蜿蜒起伏，至此始平。唐代在山顶建有古寺一座，曰“云盖寺”。山寨分东西南北四门，今有旧址残存。山腰有水井一口，称“龙王井”，井水清澈如镜，可供路人饮用。抗日战争时期，新四军五师医院曾设于此山东南之康宁庵。山上资源丰富，适宜多种经营生产。何店公社于一九七五年在山上办起林茶场，现有场员20余人，种有青茶50多亩，板栗树一千余株，梨树200余株。

**狗迹岭。**在何店南三十里，海拔高与十九山相近。山上有城垣古庙。据县志载，原为“钩迹岭”，俗讹作“狗迹”。相传慈忍禅师曾露宿此岭；汉末刘备的军师徐庶，曾在此岭隐居过。岭上灌木丛生，林荫蔽日，盛产松、杂木和白果、板栗、二花、荆条等土特产品。一九五三年，县劳改队在此山烧炭，将山上庙堂拆于山下建住房。

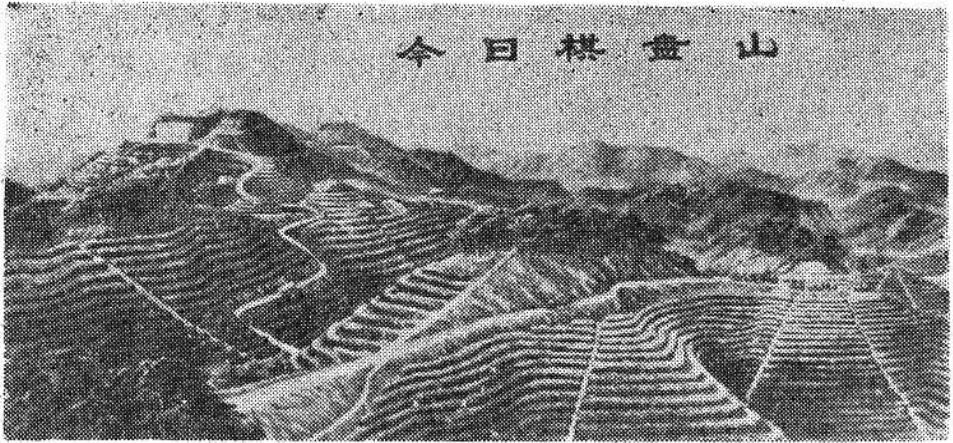
**慈山。**在何店东南二十余里，海拔高348米。山峦起伏，盛产松木和其它野生经济林。城内建有庙宇、水池。清咸丰年间，赵帮壁率领捻军起义。湖北都督施鸿恩（永丰人）为攻打捻军，曾将两门铜炮运至山上，置于寨内。一九四〇年，国民党军据守此山头时，遭到日本飞机轰炸，至今断垣飞砾尚存。民国年间，曾以此山命名为“慈山乡”，管辖今何店大部地盘。

**紫山。**在何店东南二十余里，海拔高392米。山顶平坦，古时建有山寨、庙宇。国乱时期，庙内窝藏过土匪。一九四〇年，国民党军纵火烧毁庙堂。现为贯庄何家台大队畜牧场和林茶场所在地，种有青茶、龙须草五十多亩，油桐、板栗千余株。

**巫山。**在何店东二十里，海拔高238米。传说此地为“巫江尾子”，由此得名。解放前，山顶有庙宇一座，地主雷兴元曾在山上修过道，名曰“大仙道”。解放后的一九四八年春，当地贫民团处置了雷兴元，巫山回到人民手里。一九七〇年，贯庄巫山大队在巫山办起了茶场，种有青茶、黄花、果树、龙须草八十余亩，年产值七千元。一九八〇年元月，公社企管站在巫山建石灰轮窑一座，由烧柴改为烧煤，日产石灰十吨，年产值近十万元。

**棋盘山。**在何店南十余里，北与群英山（原名鹰爪山）相连，南与高角尖相望，方园十二平方公里，总面积18000亩，从前是个“山高陡石坡，树少杂刺多，村稀行人少，雀鸟不做窝”的荒山坡。一九七五年冬以来，公社党委先后组织四次短期突

击，累计完成土石方188万方，开发多种经营基地一万亩，延伸公路22华里。建立了棋盘山总场，下设高角尖、群英山、五星、井龙、茶科所、油茶所等六个分场和一个农业大队。山上建楼房二栋，平房310间，固定300人的常年管理专班。现已栽种青茶3000亩，油茶2000亩，油桐、山杉、果树各1000亩。年产青茶已达四万余斤，年产值已达20余万元。



棋盘山茶场（写于一九八〇年）

**群英山。**原名鹰爪山，以山形得名。山顶原有庙宇一座，房屋十余间。因山高道隘，易守难攻，为兵家必争之地。一九四二年，国民党军一二五师在山下撮箕湾驻扎时，曾以一个连的兵力，在山上挖战壕，修工事，据守山头。当年日寇骚扰何店时，用飞机、大炮猛烈轰击此山，致使守兵伤亡惨重，幸存无几；山上弹痕遍地，一片荒凉。解放以后，人民群众在山上植树造林，将荒山复盖；一九七五年冬，公社党委又带领机关干部、社员群众在其南部山坡造梯田、盖楼房、建茶园，今为棋盘山茶场之下属分场。为纪念人民群众的创业精神，故将鹰爪山改为群英山。

**寨子山。**位于何店以西八里，白果河绕山而过。一九七一年，本社人民在寨子山下拦河筑坝，修起一座以灌溉为主，防洪发电、水产养殖综合效益的中型水库。水库管理处设于山顶，

建有楼房一栋，平房20余间，管理人员20余人。

**铜管山。**位于何店西北八里。据县志载：“旧传产铜，昔人即山鼓铸，山下遗有铜管”，由此得名。现在山上建有中学一所。昔日红土一片，今日绿树葱葱。

**茶山寨。**原名察哨寨，为浪河诸山之最，可登高望远，宜置岗放哨而得此名。三十年代末、四十年代初，日伪公安局长王楚一曾在山上建房屋、挖水池、办“团防”、修岗楼，名曰“同安寨”。大跃进的一九五八年，曾在此山开荒改梯田，种植各种果树，号称“花果山”。今为汪湛大队茶场所在地，故今人通称“茶山寨”。一九八一年，公社在山下陈家潭建成水电站一座，为古老山寨装上“夜明珠”。

**雷家寨。**何店东南十三里，以姓氏命名。寨内有庙宇一座，古柏一对。解放前，施占元游击队占据山寨，横行乡里。解放初清匪反霸时，为打击土顽搔扰，我新四军某部将庙堂烧毁。今为贯庄崔家岭大队茶场所在地，青茶、油桐、枣树布满山寨。



巍然屹立在雷家寨山顶上的古柏。



### (三) 河流

本社计有六条河流，即白果河、王店河、顾家河、莽麦河、椒藤河、简家河等，全长80余公里。以白果河至浪河为主流贯穿全境；自浪河陈家潭以上逐渐分为五股支流，形同“鸡爪”，将西南群山小溪汇于浪河，经大堰坡光化铺注入府河。各条河流起止载于后：

**白果河。**发源于柳林黄土埡。自西向东，经坑子河、白果河、三河口、瓦屋畈、龚家潭、高家畈、响水河、杨家崖、尹家河、陈家潭进入浪河，全长约30公里。

**陈家河。**发源于瘠水岭和十九山。自南向北，经谢店、黄家棚、乌龟颈、王店、狮子头至三河口汇流于白果河，全长约十公里。

**顾家河。**发源于慈山。自东南向西北，经桂花淌，吴任店、淌河、母猪河、占家河、顾家河，至何店汇流于白果河，全长约十二公里。

**莽麦河。**发源于洛阳中平山。自南向北，经莽麦河与紫山冲汇流，穿过贯庄十里园田，经李家咀、刘店河、鲁家咀，至杨家崖与白果河汇流，全长约十公里。

**椒藤河。**发源于均川九龙观。自西向东，经椒藤河、孙家畈、井田畈、罗家畈、饶家畈，顺团山而过，至陈家潭与浪河汇流，全长约十五公里。

**简家河。**发源于何店铜管山大队高山。自西向东，经梅花垅、简家河、杨家榨、红石桥，至响水河与白果河汇流，全长约六公里。

随着农田基本建设的开展，河流面积有很大改观，“山洪暴发，水打沙压”的现象大为减少。通过裁弯取直，顺直河道二十多公里，压缩河床、垒砌河道护坡一万余米，增强了排洪抗灾能力。