

温州大學

80年

1933-2013

80th Anniversary
Of
Wenzhou University

温州大學80年（一九三三—二〇一三）

《温州大學80年》编写組 編

中華書局

温州大學

80年

1933-2013

80th Anniversary
Of
Wenzhou University

温州大學80年（一九三三—二〇一三）

《温州大學80年》编写組 編

中華書局



穿越历史的青春之歌

「代序」

陈福生
蔡袁强

2013年5月19日，秉承“光大国族，造福人群”崇高理想的温州大学将迎来八十华诞，这是十多万温大人翘首企盼的盛典。八十年上下求索、励精图治，八十年春华秋实、殚精竭虑，八十年百折不挠、自强不息，温州大学以她顽强的生命力，始终根植于瓯越大地这块肥沃土壤，随着时代的变迁，演绎着一段段曲折而又艰辛的故事，铸就了爱国奉献、追求真理的光荣传统，为国家、民族培养了一大批优秀人才，成为浙南高等教育一面高扬的旗帜。

1933年，正值中华民族处于危难之时，南京国民政府兴起一场以专门培养乡村小学教师为宗旨，达到改造乡村教育和乡村社会为目的的师范教育改革运动。著名社会活动家、实业家黄溯初先生慷慨兴学，创办省立温州师范学校，开启了温州大学的办学源头。学校“以培养优良之小学教师，复兴中华民族”为办学宗旨，此宗旨泽惠瓯越；1935年，校长王学素为纪念溯初先生匡时正俗、利济生民之精神，捐俸建筑溯初亭，此精神薪火相传；1945年，学校流亡泰顺莒江，在艰难困苦的岁月中，著名学者王季思先生谱写了一曲“大哉师道天下尊，承往哲兮启后人”，此校歌传唱至今。

千年瓯江水，滔滔东流去。它滋养了一代又一代瓯越儿女，也哺育了这座饱经风霜的古老学府。温州大学历经坎壈，从偏隅一方的“小学堂”，蔚为泽披浙南的“大学府”。这里走出了数以万计的热血青年，以各自的奋斗和努力，为地方经济社会发展和中华民族的复兴繁荣作出了卓越的贡献。

和风诵咏八秩弦歌，时光洗却历史铅华。八十年风雨历程，锻造了温大奋发图强、艰苦创业的坚韧品格，催生了源远流长、博大精深的校园文化。温州大学八十年，是一部波澜壮阔、绚丽多彩的历史画卷，更是一曲激越昂扬、不绝如缕的青春之歌。回首八十年，温州大学校史文化内涵可以概括为三点：

八十年校史首先体现为一种“海纳百川”的和谐包容性。温州大学诞生于国家贫穷羸弱的年代，与国家、民族的坎坷命运一路风雨同行。伴随着抗日救亡、全国解放、民主建国、改革开放、科教兴国一个个重大的历史事件，走过了“两校合并，七校融合”的沿革变迁。涓涓细流，汇成大

海，从单科到多科，从师范到非师范，从教学型到教学科研型，温州大学逐步发展成为教学、科研和社会服务功能齐全的综合型大学。她的转型升级是温州师范教育乃至浙南高等教育发展的一个真实写照。正是因为具有了这种深厚的和谐包容性，才有了今天温州大学文脉绵延、奔腾浩荡的发展格局。

八十年校史同时具有“温故知新”的传承发展性。溯初亭——承载着温大几代人的记忆与温情，从1935年王学素校长捐俸建筑，到1997年校友倡议修缮，再到今天迁址茶山新校区再建，几近八十年。它记录了历史的足印，见证了溯初精神薪火传承并发扬光大。温州大学秉承“厚培德本、深濬智源”的优良办学传统，培养了一批又一批社会栋梁之才，有纵横商界、运筹帷幄的企业家，有倾情教育、传道授业的教育家，有勤勉为政、心系民生的政治家，他们遍布各行各业，勤恳工作，出类拔萃。从1934年郑楼实验乡计划开启学校与地方紧密结合的滥觞之门，之后数代温大人坚守服务和回报社会这一信念，努力让智慧之光穿透大学围墙，主动对接区域产业，不断提升服务水平，推动经济社会发展。正是因为具有了这种强烈的传承发展性，才有了今天温州大学如沐春风、如逢甘露的良好环境。

八十年校史更加富有“更上层楼”的开拓创造性。今日温州大学携七校之精粹，已经建成浙南地区唯一的综合性大学。温州大学学科涵盖文学、理学、工学、法学、教育学、经济学、历史学、管理学、艺术学、哲学等10个门类，被确立为“国家创业型人才培养温州模式创新实验区”、首批国家级大学生创新创业训练计划高校、全国创业教育示范院校、教育部“卓越工程师教育培养计划”试点高校与浙江省教师教育基地，形成“创业教育”、“工程教育”、“教师教育”等人才培养特色。学科融会、专业交叉、资源整合、观念互渗、科学发展、重点跨越……这一切孕育着新的起航、新的腾飞、新的辉煌。今天，在新的历史发展机遇期，温州大学已经绘制了“两步走”的宏伟发展蓝图：到办学90周年，建成具有鲜明地域特色的、国内知名的教学研究型大学，综合实力进入省内高校第一方阵和全国高校150强；到办学100周年，建成特色鲜明、国际知名的高水平研究教学型大学，综合实力进入全国高校100强。正是因为具有了这种独到的开拓创造性，才有了今天温州大学挥斥方遒、尽显风流的豪迈气度。

擦拭岁月的尘埃，温州大学八十年校史犹如一颗璀璨的明珠绽放出耀眼的光芒，烛照未来。古人云：“以史为镜，可知兴替矣。”对于每一个温大人来说，八十年的温州大学历史不仅为昨天和今天的我们烙下不可磨灭的印记，更将与明天的我们如影随形。置身于温州大学今天波澜壮阔的改革和发展的洪流中，瞻望温州大学明天更加辉煌的前景，从温州大学的发展历史中汲取心灵的养分，寻找精神的慰藉，发掘力量的源泉，从而催人常思，令人奋发，这正是我们编写《温州大学80年》的目的和现实意义。

历史已然过去，未来正在召唤着我们！温州大学将继续往开来、昂首阔步走向更加灿烂的明天！

目 录

温州大学校史沿革图

· 穿越历史的青春之歌 [代序]

第一部 温州大学八十年

第一章 浙南师范教育之滥觞

——温州师范学院的发展（一）（1933—1971）

- 12 第一节 人文精神的拓荒
- 26 第二节 筚路蓝缕创建师范教育体系
- 44 第三节 先贤名师的文化记忆
- 55 第四节 历尽沧桑曲折办学

第二章 传统与扩展的平衡

——温州师范学院的发展（二）（1971—2004）

- 70 第一节 百废待兴 重建精神家园
- 87 第二节 和合求新 开启办学新篇章
- 98 第三节 办学规模的扩大与教学质量的提升
- 118 第四节 聚能蓄势转型升级过程的自觉反省

第三章 温州首创精神之象征

——原温州大学的发展（1984—2004）

- 120 第一节 与改革开放共进的“三资”办学模式
- 131 第二节 南巡讲话带来的发展机遇
- 137 第三节 改制改建推进全面发展
- 155 第四节 支撑地方经济发展的人才培养

第四章 朝向综合大学的新形象

——温州大学（筹）的发展（2004—2006）

- 166 第一节 合并筹建新温州大学
- 175 第二节 现代大学制度的完善
- 189 第三节 资源重组与扩大
- 198 第四节 温州高等教育新地标的建立

第五章 温州创业精神的再实践

——温州大学的发展（2006—2013）

- 210 第一节 地方高校发展战略的选择
- 221 第二节 教学质量提升与人才培养
- 236 第三节 开拓学科建设与科研创新服务
- 244 第四节 聚集海内外优秀人才的新高地
- 249 第五节 办学条件的极大改善
- 261 第六节 全球化趋势下的国际交流
- 271 第七节 大学精神与校园文化建设
- 286 第八节 校友组织的加强
- 291 第九节 揭开新篇章 迈向新纪元

第二部 大事记

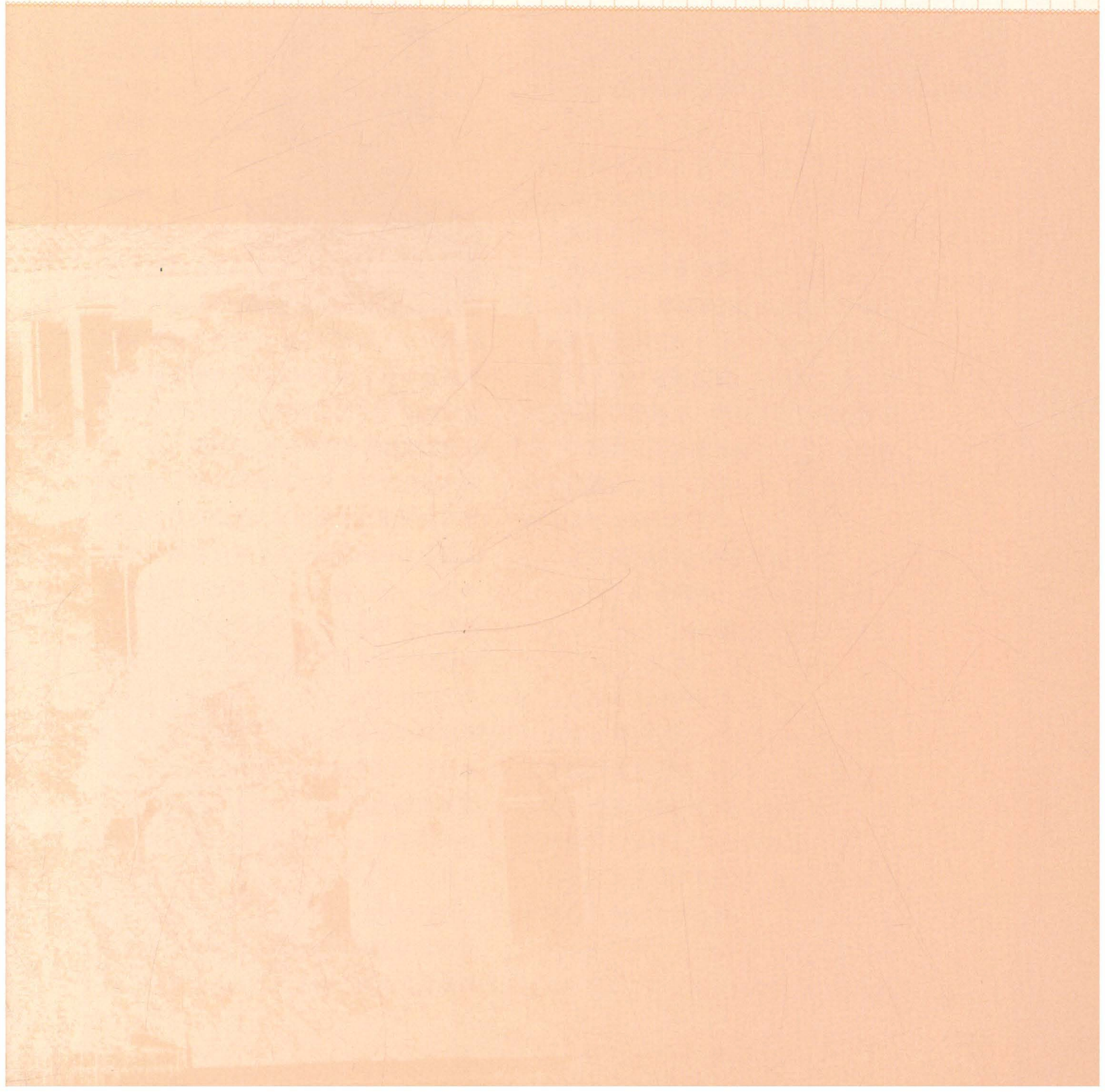
- 298 1933—1971
- 308 1972—1984
- 313 1985—2004
- 334 2005—2006
- 336 2007—2012

附录

- 348 温州大学组织机构图
- 349 学校历任书记、校长一览表

后记

第一部 温州大学八十年



第一章 浙南师范教育之滥觞

——温州师范学院的发展（一）（1933—1971）

温州师范学校的诞生，是时代的产物。20世纪20、30年代，南京国民政府兴起一场以专门培养乡村小学教师为宗旨，达到改造乡村教育和乡村社会目的的师范教育改革运动。《师范学校法》（1932年）及《师范学校规程》（1933年）相继颁行，要求各省都要划定师范区，每区设置师范学校一所。1933年，温州师范学校于平阳郑楼规划创建。

增添土地，扩充校舍，招聘教师，添置图书仪器，推广农村教育，实行政教合一，一所学风纯正朴素的农村师范学校逐渐形成。

第一节 人文精神的拓荒

一、温州师范教育

温州的师范教育最早可以上溯到1903年。

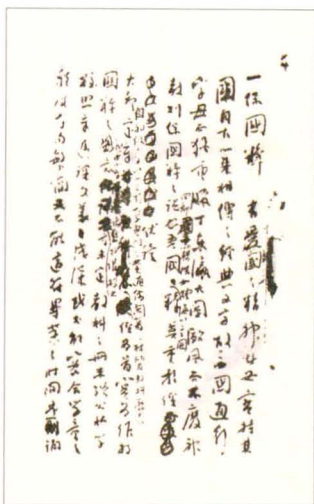


晚清经学大师孙诒让先生目睹清廷腐败、外族入侵、国势衰危、民智晦盲，他认为“自强之原，莫先于兴学”，“非广

兴教育，无以植自强之基”，于是晚年毅然放弃旧学，投身教育救国，创办新式学堂，为浙南近代教育奠定了良好的基础，是浙江近代教育的开拓者与奠基人。

温处（处：丽水市古称）两府诸县地处穷乡僻壤，交通闭塞，经济落后，尤其是温州泰顺和处州庆元、景宁等县，均是“九山一水半分田”。各县还有许多贫困乡镇，那里人口稀少，历来是文化教育的荒漠地带。孙诒让就在这块穷乡僻壤兴办新式学堂，普及教育。

1903年，孙诒让根据清廷颁布的《奏



定学堂章程》，在瑞安组织师范教育研究会，后又在该县“普通学堂”内设立“师资读书社”，以促进师范教育发展。

1904年10月，温州学务处成立，孙诒让任总理。当时，为了培养新师资，孙诒让提出要创办师范学堂。1906年夏，孙诒让集合体育、音乐各学科学员80人在温州府学堂开办讲习所，培养初小教师。9月21日，孙诒让博采众议，决定将旧校士馆（后为道司前温州中学，今温州八中校址）改建为师范学堂。他力排顽固势力干扰，游说于官绅之间，历时三年，心力交瘁，终于筹得3.6万元巨资，于1908年2月建成“温州初级完全师范学堂”，校园占地24.42亩，计校舍楼房13楹，平房12楹。孙诒让请晚清状元张謇题写校名，张謇嫌“‘初级’为义太狭，‘学堂’二字又过于驯熟”，遂改题校名为“温州师范学校”，刊石立于校门。首任监督郭凤诰，监学徐陈冕，主持学堂工作，开始招收新生。当年招生240名，从上海、杭州聘请名师，从各县挑选高质量教师执教。自此，温州有了专门培养教师的师范学校。师范学校建立后，孙诒让亲手制订《温州初级完全师范学校暂定章程》，对学部公布的《奏定初级师范学堂章程》所规定的学制、课程设置、教学内容等方面，进行大胆改革。如不分简易、完全两科，通设完全科；增加周学时，缩短年限；学制由五年改为三年；减少“讲经读经”课时，增加文化课时；开设国语（普通话）课、手工课和音乐课；改革课程内容等。

1913年7月，师范学校改校名为浙江省第十师范学校，学制四年。监督改称校长，经费由省拨发。学校订有详细的规章



制度，管理完善，对学生要求严格，提出养成完全师表的三大要旨：“守廉耻，专心志，保名誉。”

孙诒让

孙诒让学务
平议手稿

1923年全国实行新学制，浙江省政府决定浙江省第十师范学校和省立第十中学（现温州中学前身）合并，在十中内设师范部。合并时有师范班、预科班，合计学生234人。同年7月，师范部开办师范讲习班，学制三年。1931年修改学制，十中师范部撤销。这以后，作为专门培养教师的教育机构一度空缺。

张謇题写的
校名

二、溯初先生捐地建校

（一）郑楼风貌 郑楼位于平阳万全区六都。宋代显宦郑氏在此曾建有巨宅，当时温属一带，常有以人名、宅名而命名地方的习惯，郑楼之名，大概由此而得。自宋以后，郑楼因河流贯穿而有里街、外街之分。里街初为一条繁盛街道，光绪辛巳年遭遇一场火灾后，里街的商业日渐衰落而外街继之兴起，大有蒸蒸日上之势。1921年春，燧基建为郑楼私立乡村小学。

郑楼居民，黄姓者占十之六七，而夷考其渊源，其实来自福建，与当地的黄



省立温州师范学校校景

姓始祖有别。邑痒黄逸甫（陈范）黄氏族谱序记载：“余族自宋大方公从赤岸卜居于此（郑楼），迄今已数十世矣。子孙绵绵，于邑为巨族。”黄群（溯初）郑楼黄氏宗祠题壁：“横阳平野此农村，水绕祠堂有远源，族本紫云分宋代（谱载始祖乐善好施，曾有紫云盖宅之瑞）……”由此可推知黄氏卜居郑楼的历史非常悠久。

郑楼是典型的江南水乡，境内河流交错，土地肥沃，农产丰富。温师学校四周也环绕着一曲弯弯的河水，平铺着一片广大无垠的田野。郑楼一地，最多不过二百户人家。乡民中除了一些在学校门口专做学生生意的文具、理发、豆腐、南货、成衣等十余户小商铺外，几乎全是农民，日出而作，日落而息，民风极为淳朴。每天清晨，号声一响，温师学生起床，从窗外望去便可见蓝天白云，农民在田塍耕作、在河岸撒网捕鱼，阡陌交通，鸡犬相闻，一派田园风光。当时有学生记录：

郑楼虽然地居僻壤，确不是山穷水尽，每天早上太阳不曾驱净雾气，天地还

只是暗沉的时候，那渔船早已泛荡于水际。呼的声音，从窗口送进来，听了这种别有境地的情调，总令人觉得他们的生活，比什么都有趣；他们的船，由可爱的田畴间急行，好像个猛勇沉毅的少年，向着希望无穷的前途努力，奋迈的一般飞！飞！飞！我们凭窗望着大自然，听着打桨的拍拍声，真觉痛快！痛快！我们在此求学，说起来还有点福气的。

（二）温师创办 1932年与1933年，《师范学校法》及《师范学校规程》相继颁行，要求各省划定师范区，每区设置师范学校一所。浙江省教育厅当局“感浙南师资缺乏，教育落后，拟在浙南创办独立学校，已在计划中，因省库支绌，一时未能实现”。是时，黄溯初先生在上海经商，闻讯后即请捐其私立郑楼小学全部校产以归省有。当时永嘉胡定侯先生系郑楼小学校长，主持学校事务。省教育厅派督学冯克书来平阳郑楼查勘，认为此地环境幽美，小学校舍颇具规模，可改办师范学校。

1933年6月30日，经省府委员兼教育

平陽黃氏捐助校址記

(是碑銅製嵌在校辦公室門首壁間)

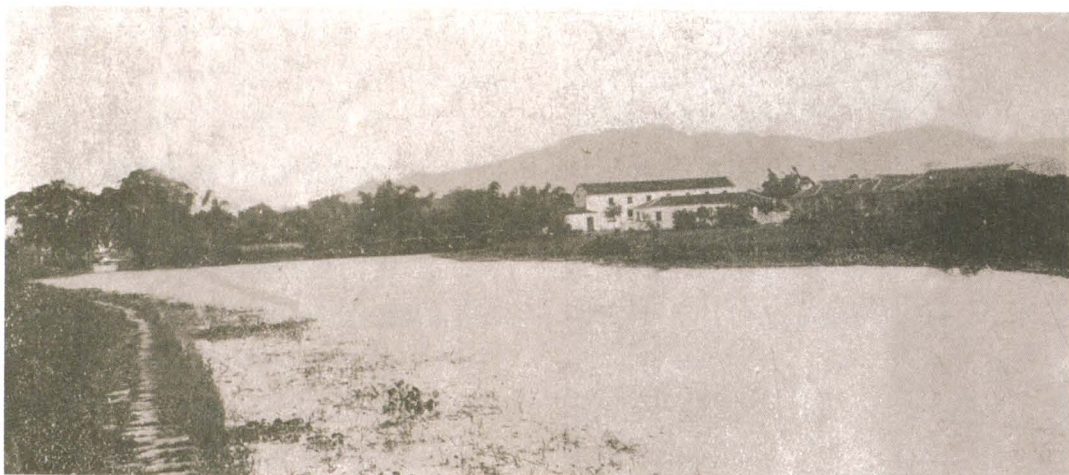
民國二十二年浙江省教育廳議於舊縣海道區設省立師範學校一所而校址未定平陽黃君溯初請捐其私立鄭樓小學為校址稱曰此先君冠圭公之所創也民國十年先君子九十命溯初移稱筋之資于鄭樓購築屋設小學焉名曰鄭樓鄉村小學來學者均免費一二年後學生大增校舍亦年有添建更造室育蠶養蚌育雞開場圃栽植果木以推廣農村副業蓋自創辦迄今經之營之十有三年矣今溯初久客他鄉不復能兼顧校事願移鄭樓小學校址為省有充省立溫州師範學校而以小學附屬師校俾清寒子弟仍得沾免費之惠而先君子遺意亦庶幾賴以不墜也余感黃君殷勤之意即具報省政府嘉納黃群之請檢其校產有屋五十七間場圃蕩十三畝有奇器具圖書若干詳見契冊茲不贅述收受既竣稍加整繕而省立溫州師範學校遂不數月而造成余惟黃君先德能蠲其賓客宴會之資以教育桑梓之子弟高風亮節未勒碑記之置諸壁間後之覽者庶不忘斯校之所由自也夫

中華民國二十二年九月浙江省政府委員兼教育廳長 陳布雷 謹撰

小学。来学者均免费，一二年后校舍亦年有添建、更造室育蚕、筑埭育鸡，辟场圃栽植果木，以推广农村副业，盖自创办迄今，经之营之，十有三年矣！今溯初久客他乡，不复能兼顾校事，愿移郑楼小学校址为省有，充省立温州师范学校，而以小学附属师校，俾清寒子弟仍得沾免费之惠，而先君子遗意亦庶几赖以不坠也。”余感黄君殷勤之意，即具报省政府嘉纳黄群之请，检其校产，有屋五十七间，场圃田荡十三亩有奇，器具图书若干，详见契册，兹不赘述。收受既竣，稍加整缮，而省立温州师范学校遂不数月而造成。余惟黄君先德，能蠲其宾客宴会之资，以教育桑梓之子弟，高风

厅长陈布雷提议，省府委员会第594次会议决定，在平阳设立省立温州师范学校。9月，陈布雷厅长撰《平阳黄氏捐助校址记》（后被制成铜牌嵌在校长办公室门首壁间），全文如下：

民国二十二年浙江省教育厅议于旧瓯海道区设立省立师范学校一所，而校址未定，平阳黄群溯初请捐其私立郑楼小学为校址。称曰：“此先君冠圭公之所创也。民国十年先君子九十，命溯初移称筋之资于郑楼，购地筑屋设小学，名曰郑楼乡村



平陽黃氏捐助校址記

省立溫州師範學校側景

远识，可以为世所矜式矣。而君复能光大先人之遗绪，以垂于不朽，传所谓：“善继述者，其君之谓乎。”捐资兴学，例得褒奖，已为请于中央以彰黄君父子之盛举，更叙颠末，勒碑记之，置之壁间，后之揽者庶不忘斯校之所由自也夫。

中华民国二十二年九月浙江省政府委员兼教育厅长慈溪陈布雷撰

溯初先生所捐全部校产包括房屋57间，场圃、田荡13亩，图书有万有文库第二集一部800册，参考书50多种，估值约

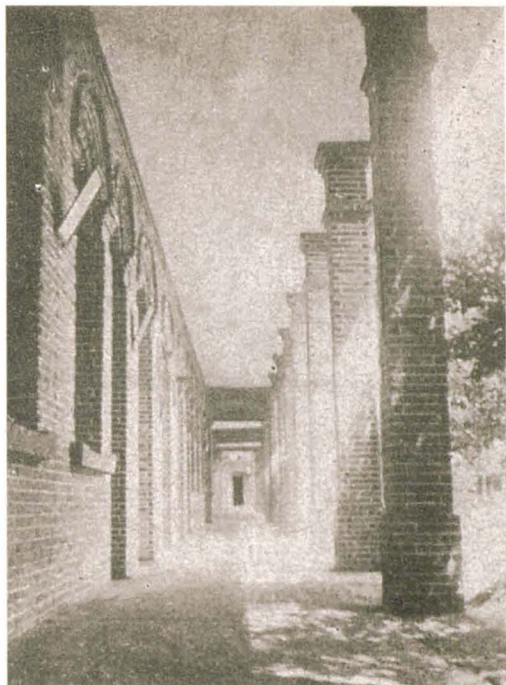


三万一千九百银元，得教育部颁发甲字第118号一等奖状一件，后来悬挂于溯初亭内。

最初，省府议决仅办简易师范部，委冯克书督学为校长。于是冯校长来温，着手筹备。临时因胡定侯先生等人建议添办师范部，经冯校长电省教育厅请示，居然获准。因此第一次招生即同时招收师范部（后称普师）和简易师范部两班。冯克书校长在温师甫及旬日，因有他就，省府于1933年7月18日第599次会议决定，改委王学素先生为校长。

1933年8月10日至15日，省立温州师范学校分别在永嘉省立第十中学和平阳郑楼本校招生。师范部招收初中毕业生一个班学生50名，实招40名，修业期限三年；简易师范部招收小学毕业生一个班学生50名，实招49名，修业期限四年。9月5日开学，学校据此为校庆日，每年的9月5日举行纪念活动。

学校初创时期，接收黄溯初捐赠的郑楼



农村小学全部校产。之后，为适应学校发展的需要，当年开始建造洋式楼房8间，中式平房3间，膳厅8间，厕所2座，浴室10多间，并收借东堂为附小校舍。

1934年秋，所招学生如前数。新建校舍洋式楼房、中式平房全部竣工，全数充作师范部教室、学生寝室之用。原有校舍开辟为理化实验室、音乐教室、美术教室、书报室和学生成绩陈列室，并收借附近的太阴宫为宿舍。

1935年7月25日，校长王学素因病呈请辞职照准，省府任命原教导主任徐芳田为校长。当时师范部三年级学生王秉生赋诗送别：

送前任校长王学素先生别温师二截

（一）

横阳赋别水西东，师我离情谅亦同；
幸望春风仍照拂，频赐教益慰微衷。

（二）

凄凄风雨断肠时，一望江山便惹思；
异日相逢知何处？聊将俚句献良师。

9月学校招收师范部学生40名，简师部学生50名。这一年，溯初先生又将校前之梦仙公农圃约10多亩捐归学校。同年省拨临时设备经费1万元，学校即在该地建筑洋式平房20间（该年8月22日开工，10月31日建成）作为师范部教室及寝室之用，同时添筑女生宿舍、盥洗所、浴室等，并购置了理化生物仪器、图书校具及附近农田50.55亩，作为学生农业实习之用。

1936年，学校新建洋式平房10间，厕所1所，学生行李储存室5间，至此建成初具规模的师范学校校舍。

（三）师生来源 从清末到20世纪30年代的教育改革使小学教育取得了前所未有的发展，新式小学与私塾并存使乡村青少年中识字人数大增。对于多数有抱负的乡村青少年来说，考试入学是他们唯一可以攀登的社会阶梯。因此，当乡村师范招生时，入学考试竞争非常激烈。同时由于温师强调“师范”的用意，以教育为职志之优良小学教师为宗旨，提出初中毕业会考成绩在75分以上者才能免试入学，因此仅有很少一部分优秀乡村青少年才得以入选。当时温师学生主要来自温州五县——永嘉、乐清、瑞安、平阳、泰顺（当时文成未建县），其次是台州与处州。所有学生均住校，由于大部分学生来自社会底层，家境贫寒，所以发奋读书，品学兼优。1939年4月4日学校颁行《浙江省立温州师范学校导师制实施细则》、《浙江省立温州师范学校导师体察学生应注意事项》，开始实行导师制，对学生的学习、品德与生活进行个别指导，以督促学生学业的顺利完成与端正品行的养成。



教职员多来自省内，也有省外的，师资力量十分雄厚，其中不乏饱学之士。如生物学老师施化常、地理老师陈铎民、音乐老师缪天瑞、国文老师缪天华、教育学老师张传骥、英文老师李叔和、体育老师方辅

学校东楼寝
室
学校女生宿
舍



恒等。他们学识渊博，德高望重，深受学生的敬重。学校为能使教员专心奉献教学与研究，聘请教员时以资格经验及责任心等为标准，并要求专任教员住校。在薪资上，则给予教授较好的待遇，如1935年，全年俸给支出24776元，占学校总数的76%。1937年抗日战争爆发后，国土大批沦陷，江浙一带不少名师为避战乱来温任教。因此学校师资阵营一直比较雄厚。

学校为了加强教职员进修，于1935年拟订“教职员进修会简章”9条，并经校务会议修正通过，简章规定：“本会以讨论教育实际问题，提高学术研究，增进生活兴趣为宗旨”，“本会设委员五人，均由教职员互选之”、“本会设主席委员一人，由委中推定”，“本会设总务、研究、游艺、体育四部，每部设干事1人，由委员兼任。”该会的目的，着眼于教职员本身的修养问题，特别着重于实际的教育问题，如教学法之研究、专门学术之讨论等。很多教师后来在进修的基础上出版《温州柑桔之研究》、《教育心理》等学术著作。

学校学生生活清贫，刻苦学习，绝无奢华之风；教师陶冶后进，潜心教学，孜孜不倦，二者互为因果，形成良好的学风与校风。学校声名远播，名闻遐迩，许多

有志于发展乡村教育事业的知识青年纷至沓来，慕名求学。

（四）举办附小 附小是师范教育的重要组成部分。自1933年温师创建后，便将黄溯初先生创办的私立平阳郑楼乡村小学改为附属小学。其校址原只有郑楼一处，后来学校人数陡增，逐渐扩充为三部。

· **郑楼部** 原有的郑楼农村小学校址，因改为温师，于是，借用附近东堂寺观为附小校址。有房屋60多间，设高年级二年复式一班，中低年级复式一班，共2个班，学生99人。

· **张家阁部** 张家阁距温师约二里。1934年8月，因该地学童通学，来往不便，遂在当地张家阁宫添设附属小学一处。虽然因陋就简，但本地人均称方便。设有单式一班，学生83人。

· **林垟部** 林垟镇为瑞安辖境，距离温师约三里。该地原有瑞安第二区林阁镇实验小学一所，后因经费支绌，办事诸形困难，于是与温师接洽，愿捐为省有。经温师呈奉教育厅核准后，于1936年2月间，实行接收，改名为林垟附小。第二年林垟附小改借为赠，归属省有，征田四亩，扩充校地，班级增加到6个，共有学生311人。至1946年，林垟附小发展到8个班，一年级为复式，其余班级为单式，共有学生279人。

附小作为温师的实习基地，身兼三个使命：为地方小学研究教育之中心；实施教育儿童；养成师范生。因此附小的房舍建设，体制课程设置、人事去留等等，决定权全在校长，在校长之下各附小设“主任”一人，负责全校工作。附小在当地享有盛誉。

至此，学校各项事业，略告稳定。增添土地，扩充校舍，招聘教师，添置图

本校附小学级编制

郑楼附小	五六年级二组复式一学级
	二三四年级三组复式一学级
	一年级单式一学级
林垟附小	一二年级二组复式一学级
	三四年级二组复式一学级
	五六年级二组复式一学级
张家阁附小	单级一学级

书仪器，充实班级，逐渐形成一所校园占地70多亩，环境幽美，校舍宽敞，设备齐全，生活朴素，学风纯正的农村师范学校。1936年时共有普师3个班级，简师4个班级，全校学生274名，教职员30名。当年夏天，师范部第一届毕业生17人，服务于温台处各地。之后陆续有学生毕业服务于各地，克尽厥职，为国家培养未来之希望；而留校学生，亦努力研求，为小学造就优良之师资。

三、溯初精神

（一）溯初亭的建成 1935年，校长王学素捐俸建筑溯初亭于校前湖中心。教导主任徐芳田（后继任校长）撰《溯初亭记》，刻碑嵌在溯初亭壁间，全文如下：

吾浙素称文化之邦，近以师资缺乏，教育遂形落后。民国二十年冬，陈公布雷重主浙江教育，凡所以树百年之大计者靡不悉心

擘划，而关于师资之培养尤三致意焉。陈公居恒有言，教育之首要，端赖善良之教师，使不多设陶冶师资之机关，则善良教师何以取求，邦家基础何由奠定。二十年秋，以平阳私立郑楼农村小学为校址，创设浙江省立温州师范学校，而以王君学素为校长。虽在省款奇绌之会，而陈公不为稍沮，耿耿为国之忧，后人景仰为何如也。

平阳郑楼为国会议员黄公群之故乡，黄公号溯初，于民国十年移其尊人揽揆义觴之资创设郑楼农村小学，既以嘉惠地方复足纪念先择，其力矫时弊之盛举，永锡类尔之孝思，诚可风已。郑楼农村小学自创办以来，悉由永嘉胡君定侯董其事，胡君苦心经营不辞劳瘁，十余年如一日，今之省立师范巍然矗立于郑楼者，固系黄公捐助之功，然亦胡君赞助之力也。

王君学素自长斯校以来，朴检耐劳，

1935年，王学素校长捐俸建造溯初亭，以纪念黄溯初先生捐产建校的义举

