

019913

# 龙潭区江北医院院志

(1986~2002 年)

吉林市龙潭区江北医院编

# 吉林市龙潭区江北医院院志

(1986年—2002年)

吉林市龙潭区江北医院编

|          |       |
|----------|-------|
| 龙潭区档案馆资料 |       |
| 分类       | B4/11 |
| 编号       | 149   |

# 龙潭区江北医院院志

## 编纂人员名单

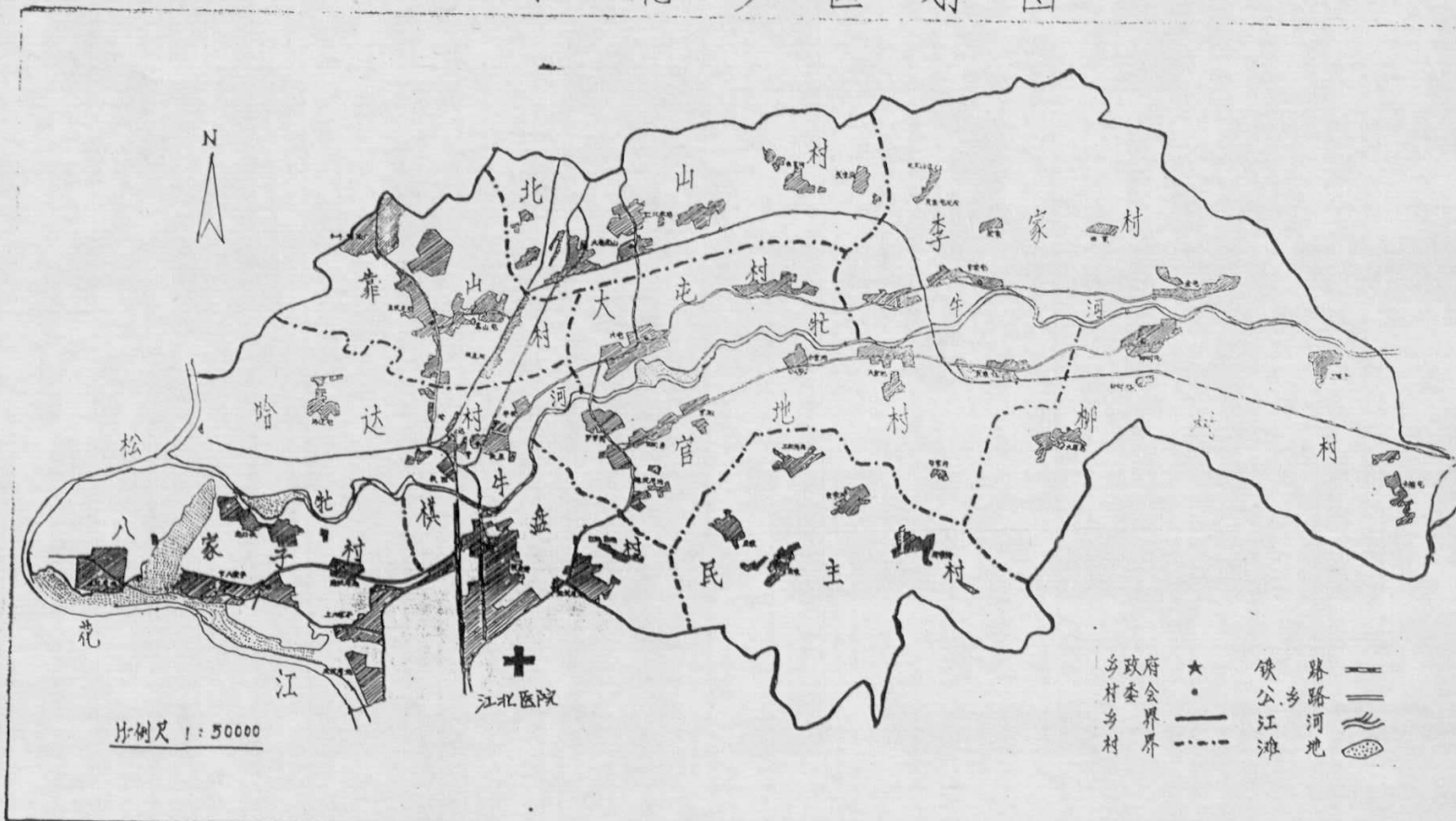
主 编： 张喜杰

主 审： 李相国、张喜杰、刘云鹏

主 笔： 李相国

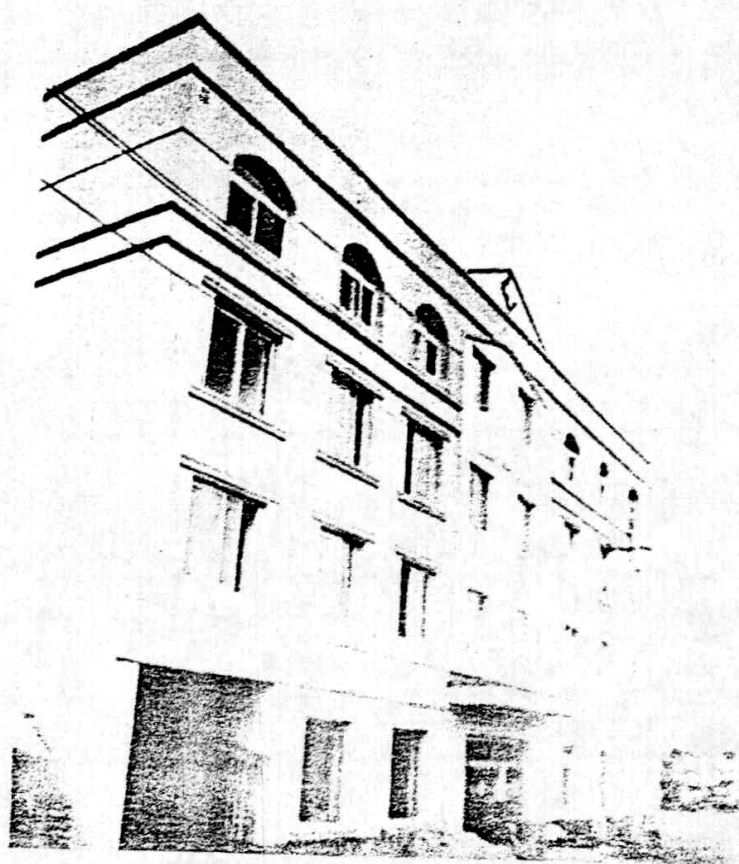
编写人员： 张喜杰、李相国、  
陆迎秋、刘云鹏、  
田月顺、王 影

# 江北乡区划图



3

# 龙潭区江北医院院部



4

## 序

《龙潭区江北医院院志》首次问世，这是我国改革开放期间龙潭区江北乡卫生事业的发展史，是社会主义精神文明建设的具体标志，是医疗卫生现状的真实写照。

这部《院志》提供了江北医院自 1986 年至 2002 年期间医疗机构的演变；卫生体制改革的实施；职工队伍的变化；专业人员构成；医疗卫生防疫；妇幼保健等各项工作成果的真实资料。

概述部分总领全志，对江北医院的历史现状进行概括性的叙述，行政区域的变化及江北医院历届负责人的更替。大事记部分记录了上限自 1986 年 1 月起，下限至 2002 年 12 月迄，17 年中发生的较大事件。章节部分收集了 17 年来卫生院专业技术人员的构成及变化，医疗专业水平和状态。医疗、卫生、防疫、妇幼保健工作的实际成果等资料与素材。

经过编者的归纳整理，编辑撰写，核实考查等工作，于 7 月末初稿完成。经龙潭区卫生局史志编纂负责同志的审阅，先后 3 次对原稿进行必要的补充和修改而定稿。在编写本《院志》时，本着存真求实，唯实的编纂宗旨，坚持实事求是的原则，辑录内容力求其言有据真实可信，力求将江北医院 17 年的卫生工作和事业发展的状况较全面地呈现在读者面前，给本单位一个记录，给领导一个参考，给后人一个真实。

编者



2003 年 7 月 30 日



## 凡 例

- 一. 《龙潭区江北医院院志》，上限起于 1986 年。下限迄于 2002 年共计 17 年。
- 二. 本志结构分章、节两层。
- 三. 本志以时间为序，本着不漏项，不断线的原则，详略有致地记述了本院的建立，发展过程中各个方面的历史变革与现状，力求做到条理清晰，层次分明，分类齐全，记述准确。
- 四. 本志采用记述体，共运用志、述、记、录、图、表等六种体裁，以志为主，辅以各表插于各章之间，力求详尽。
- 五. 本志正文部分包括医疗机构、卫生体制改革、医疗队伍、医疗设施、医疗技术、公费医疗、卫生防疫、预防保健共八章十七节。
- 六. 在本志的编写过程中，名称均冠以“龙潭区江北医院”为名。
- 七. 本志的编写，严格遵守《吉林省有关志的编写规定》。
- 八. 本志所用的技术名词、专业术语、统计数据、表格均由本院专业技术管理部门提供，并经审定通过。

## 概 述

江北医院初建于 1953 年，院址在现在的吉林市龙潭区棋盘街 12 委 1 组。当时叫大屯区卫生所，建筑面积为 360 m<sup>2</sup> 的土木结构的草房，当时医院的医护人员水平较低，只能处理一些常见病及多发病。全所医护人员为 13 人，石英任所长。1972 年，盖起了规模较大的砖瓦结构的医院，当时面积为 800 m<sup>2</sup>，体制变为全民所有制，院址为玉门街 45 号，职工人数为 33 人，医护人员也从大中专毕业生中充实。医院设中医科、内科、外科、妇科、儿科、防保科、检验科、手术室、住院处等。医疗技术上也有较大的进展。为了进一步搞好农村卫生工作，当时成立卫生组，也就是现在的防保站。为全公社合作医疗工作，做出了一定的贡献。

1992 年，经国家有关部门批准，吉林市郊区分别区划为吉林市四个区，江北医院归龙潭区所管辖，大屯医院经省政府命名为江北医院，江北医院由区卫生局和乡政府双重领导，包括党团组织，医疗卫生，财经管理和人事变动等。当时，医院实行院长责任制，由李相国同志任院长，区下派干部王梅任书记，在医院效益欠佳的情况下，果断地把没有经济效益的住院处 24 张床位承包给了吉林市中医院肝病专科，在全院实行招聘制使医院经济收入有所提高。

1994 年经上级有关部门批准，为造就市场经济发展的需要，

7



变卖原大屯医院，买下了现在的棋盘街 169 号的小三层楼，总面积为 560 m<sup>2</sup>，因面积小，而取消了住院处，除正常门诊处设了四个床位，用于临时危重症患者的观察床。

2002 年 1 月吉林市因扩大北出口公路面积，拆迁医院，因经费困难，在职职工每人集资 4,000 元，加上国家拨的动迁款，在泡子沿街终点盖起了医院。

当年 10 月份正式搬迁到新医院，现在为四层楼。面积为 3500 m<sup>2</sup>，门诊住院基本健全。医院在搞好服务和诊疗基础上，不断完善各种体制的需要。

# 大事记

(1986——2002)

1986年

- 1月 展洪利同志退休
- 10月 钟发同志任副院长
- 12月 防保站出席市妇幼保健先进集体和先进个人

1987年

- 4月 尹成章、李春实、李艳春同志退休

1988年

- 5月 省教委、省卫生厅来我院视察工作并授锦旗一面。
- 7月 我乡防保站为国家提供计划免疫工作现场会，接待卫生部部长由省市领导带队的 25 个省来我乡参观学习。
- 10月 接待了省地方病防治中心领导来我乡检查工作。

1989年

- 3月 张今知同志退休。

1990年

- 6月 常玉芝、宋继武同志退休。

1991年

- 8月 李相国同志任院长。
- 9月 刘桂芬、赵亚芹同志退休
- 12月 我乡出席了市妇幼保健工作的先进集体和先进个人。

### 1993年

1月 何凤英、刘云庆、陈海俊同志退休。

### 1994年

3月 冯国君、姚桂英同志退休。

10月 张贵春同志任院长。

11月 我院搬迁到棋盘街169号

### 1996年

4月 出席市健康教育先进集体和先进个人。

4月 出席市地方病防治先进集体和先进个人。

11月 马井丽同志退休。

### 1997年

2月 张大焕、钟发同志退休。

### 1998年

2月 陈基珠、郑莲花同志退休。

10月 李占文同志任院长。

### 2000年

6月 孙艳、柳春云、何桂兰、姜淑兰、王青云、刘丽光同志退休。

### 2002年

3月 我院新楼奠基。

10月 刘兴阁同志退休。

10月 我院竣工搬迁。

12

# 目录

|                   |   |
|-------------------|---|
| 序.....            | 1 |
| 凡例.....           | 2 |
| 概述.....           | 3 |
| 大事记.....          | 5 |
| 第一章 医疗机构.....     | 1 |
| 第一节 领导机构.....     | 1 |
| 第二节 内设机构.....     | 1 |
| 第三节 基层卫生所.....    | 2 |
| 第二章 卫生体制改革.....   | 3 |
| 第一节 领导体制改革.....   | 3 |
| 第二节 人事体制改革.....   | 3 |
| 第三节 管理体制变革.....   | 3 |
| 第四节 基层防保体制改革..... | 3 |
| 第三章 医疗队伍.....     | 4 |
| 第一节 职工人员变化.....   | 4 |
| 第二节 技术人员构成.....   | 4 |
| 第三节 人员学历职称构成..... | 5 |
| 第四章 医疗设施.....     | 6 |
| 第五章 医疗技术.....     | 7 |

7

|               |    |
|---------------|----|
| 第六章 公费医疗      | 9  |
| 第一节 机构        | 9  |
| 第二节 公费医疗制度与实施 | 9  |
| 第七章 卫生防疫      | 10 |
| 第一节 防疫机构人员    | 10 |
| 第二节 传染病防治     | 10 |
| 第三节 地方病防治     | 11 |
| 第八章 妇幼保健      | 12 |
| 第一节 妇女保健      | 12 |
| 第二节 儿童保健      | 12 |
| 编后记           | 17 |

# 第一章 医疗机构

## 第一节 领导机构

领导机构院长为行政负责人，法人代表。自 1986 年至 2002 年历任院长党支部书记名单具体情况如下表：

1986 年至 2002 年龙潭区江北医院领导名单 表一

|     |      |      |      |      |      |      |      |      |            |            |            |            |            |      |      |      |      |
|-----|------|------|------|------|------|------|------|------|------------|------------|------------|------------|------------|------|------|------|------|
|     | 一九八六 | 一九八七 | 一九八八 | 一九八九 | 一九九〇 | 一九九一 | 一九九二 | 一九九三 | 一九九四       | 一九九五       | 一九九六       | 一九九七       | 一九九八       | 一九九九 | 二〇〇〇 | 二〇〇一 | 二〇〇二 |
| 书记  | 何凤英  | 何凤英  | 何凤英  | 何凤英  | 何凤英  | 王梅   | 王梅   | 王梅   | 张贵春        | 张贵春        | 张贵春        | 张贵春        | 张贵春        | 李占文  | 李占文  | 李占文  | 李占文  |
| 院长  | 张佩山  | 张佩山  | 张佩山  | 张佩山  | 张佩山  | 李相国  | 李相国  | 李相国  | 张贵春        | 张贵春        | 张贵春        | 张贵春        | 张贵春        | 李占文  | 李占文  | 李占文  | 李占文  |
| 副院长 | 钟发   | 钟发   | 钟发   | 钟发   | 钟发   |      |      |      | 李占文<br>刘兴阁 | 李占文<br>刘兴阁 | 李占文<br>刘兴阁 | 李占文<br>刘兴阁 | 李占文<br>刘兴阁 | 张喜杰  | 张喜杰  | 张喜杰  | 张喜杰  |

## 第二节 内设机构

我院共设了 11 个科室。内科、外科、中医科、儿科、

妇科、康复科、口腔科、电诊室、检验室、X光室、财会科、  
防保站。

### 第三节 基层卫生所

我乡范围内共有 13 所社区服务站。从 1993 年开始医院统一  
管理，主要是业务培训和妇幼保健工作。具体有：柳树村、民  
主村、大屯村、北山村、棋盘村、八家子村、靠山村、李家村 2  
个服务站、哈达村 2 个服务站、官地村 2 个服务站，各村所实行  
经济承包责任制。

龙潭区江北乡村级卫生所一览表

| 所名          | 所长姓名 | 全所人数 | 专业技术职称 | 说明 |
|-------------|------|------|--------|----|
| 棋盘村社区服务站    | 邱玉芬  | 2    | 全科医生   |    |
| 李家村社区服务 1 站 | 吴学清  | 1    | 全科医生   |    |
| 李家村社区服务 2 站 | 丁晓东  | 1    | 主治医师   |    |
| 柳树村社区服务站    | 薛德权  | 2    | 全科医生   |    |
| 民主村社区服务站    | 李桂英  | 1    | 全科医生   |    |
| 大屯村社区服务站    | 于洋   | 4    | 全科医生   |    |
| 哈达村社区服务站    | 迟凤贤  | 1    | 全科医生   |    |
| 官地村社区服务 1 站 | 刘亚香  | 2    | 全科医生   |    |
| 官地村社区服务 2 站 | 陈玉兰  | 1    | 全科医生   |    |
| 八家子村社区服务站   | 刘长春  | 2    | 全科医生   |    |
| 北山村社区服务站    | 孙秀云  | 3    | 全科医生   |    |
| 靠山村社区服务站    | 姜萍   | 2    | 主治医师   |    |
| 江北医院社区服务站   | 王爽   | 2    | 全科医生   |    |

## 第二章 卫生体制改革

### 第一节 领导体制改革

我院的领导体制改革，从 1986 年开始那时有书记、院长、副院长等，但主要是书记为主，到 1992 年开始实行院长负责制，书记主管党务，院长全面负责制。

### 第二节 人事体制改革

历年来调入出人员由主管局批准，但从 1990 年开始医院实行院长负责处理人事体制，按需调入医护及工勤人员。1993 年开始实行招聘制，从各大医院退休职工中医疗技术较好的医生来充实门诊力量。

### 第三节 管理机制改革

我院 86 年开始搞经济责任制，实行处方和效益挂钩，但 1993 年以后进一步完善效益经济挂钩。

1986 年至 2002 年龙潭区江北医院经费投入、收入情况表 (千元) 表二

| 年份 | 八八六 | 八八七 | 八八八 | 八八九 | 九九〇 | 九九一 | 九九二 | 九九三 | 九九四 | 九九五 | 九九六 | 九九七 | 九九八 | 九九九 | 〇〇〇 | 〇〇一 | 〇〇二 |
|----|-----|-----|-----|-----|-----|-----|-----|-----|-----|-----|-----|-----|-----|-----|-----|-----|-----|
| 投入 | 44  | 55  | 65  | 68  | 78  | 84  | 82  | 90  | 150 | 151 | 257 | 259 | 280 | 300 | 300 | 342 | 320 |
| 收入 | 119 | 130 | 172 | 306 | 271 | 285 | 235 | 250 | 197 | 228 | 317 | 342 | 296 | 337 | 407 | 426 | 406 |

### 第四节 基层防保体制改革

1986 年以前，乡防保站为医院的一个科室，也就是卫生组，但 86 年以后变为江北乡防保站，主要负责全乡的流行病、传染病、地方病、妇幼保健等。1998 年变为江北医院防保站，经济由防保站单独核算。



# 第三章 医疗队伍

## 第一节 职工人员变化

江北医院职工数量为 1986 年的 45 人变成现在的 36 人，除正常离退休人员外部分医护人员的补充外，有 3 人被上级主管部门调出任相关的领导职位。如王保林、李文禄等任卫生局局长，廉永洙任区医院副院长。具体情况如下表：

1986 年至 2002 年龙潭区江北医院人数统计表 表三

| 年度 | 九八六 | 九八七 | 九八八 | 九八九 | 九九〇 | 九九一 | 九九二 | 九九三 | 九九四 | 九九五 | 九九六 | 九九七 | 九九八 | 九九九 | 二〇〇〇 | 二〇〇一 | 二〇〇二 |
|----|-----|-----|-----|-----|-----|-----|-----|-----|-----|-----|-----|-----|-----|-----|------|------|------|
| 人数 | 45  | 44  | 41  | 41  | 40  | 38  | 37  | 35  | 32  | 31  | 40  | 43  | 43  | 43  | 37   | 36   | 36   |

## 第二节 技术人员构成

江北医院 1986 年时因晋升工作的进展，中级人员为 16 人，初级医护人员为 21 人，但人员的不断退休和调离，现有中级人员 6 人，初级人员 24 人，中级人员特别对中医治疗方面，对糖尿病和乙肝患者有独特的治疗效果。具体情况如下表：

1986 年至 2002 年龙潭区江北医院技术人员统计表 表四

|        | 合计 | 主治医师 | 主管护士 | 主管药师 | 主管检验 | 西医师 | 护士 | 中药师 | 西药师 | 检验师 | 中士 | 西士 | 护士 | 西士 | 检验士 |
|--------|----|------|------|------|------|-----|----|-----|-----|-----|----|----|----|----|-----|
| 1986 年 | 37 | 11   | 2    | 2    | 1    | 6   | 8  | 1   | 1   | 2   |    |    | 3  |    |     |
| 1987 年 | 36 | 10   | 2    | 2    | 1    | 6   | 8  | 1   | 1   | 2   |    |    | 3  |    |     |
| 1988 年 | 34 | 9    | 2    | 2    | 1    | 6   | 7  | 1   | 1   | 2   |    |    | 3  |    |     |
| 1989 年 | 34 | 9    | 2    | 2    | 1    | 6   | 7  | 1   | 1   | 2   |    |    | 3  |    |     |
| 1990 年 | 33 | 8    | 2    | 2    | 1    | 6   | 7  | 1   | 1   | 2   |    |    | 3  |    |     |
| 1991 年 | 31 | 6    | 2    | 2    | 1    | 6   | 7  | 1   | 1   | 2   |    |    | 3  |    |     |
| 1992 年 | 30 | 6    | 1    | 2    | 1    | 6   | 7  | 1   | 1   | 2   |    |    | 3  |    |     |
| 1993 年 | 28 | 5    | 1    | 2    | 1    | 5   | 7  | 1   | 1   | 2   |    |    | 3  |    |     |
| 1994 年 | 25 | 3    | 1    | 1    | 1    | 5   | 7  | 1   | 1   | 2   |    |    | 3  |    |     |
| 1995 年 | 24 | 3    | 1    | 2    | 1    | 3   | 7  | 1   | 1   |     |    |    | 4  |    |     |
| 1996 年 | 32 | 5    | 1    |      | 1    | 3   | 6  | 1   | 1   |     | 2  |    | 8  | 2  | 1   |
| 1997 年 | 37 | 5    | 1    |      | 1    | 3   | 6  | 1   | 1   |     | 2  | 4  | 9  | 2  | 1   |
| 1998 年 | 37 | 5    |      |      | 1    | 3   | 6  | 1   | 1   |     | 2  | 5  | 9  | 2  | 1   |
| 1999 年 | 37 | 5    | 1    |      | 3    | 3   | 5  | 1   | 1   |     | 1  | 5  | 8  | 2  | 1   |
| 2000 年 | 33 | 5    | 1    |      | 3    | 3   | 3  |     |     |     | 1  | 5  | 8  | 2  | 1   |
| 2001 年 | 32 | 5    | 1    |      | 4    | 3   | 5  |     |     | 1   |    | 4  | 6  | 2  |     |
| 2002 年 | 32 | 5    | 1    |      | 4    | 3   | 5  |     |     | 1   |    | 4  | 6  | 2  |     |

16