

河北

概览

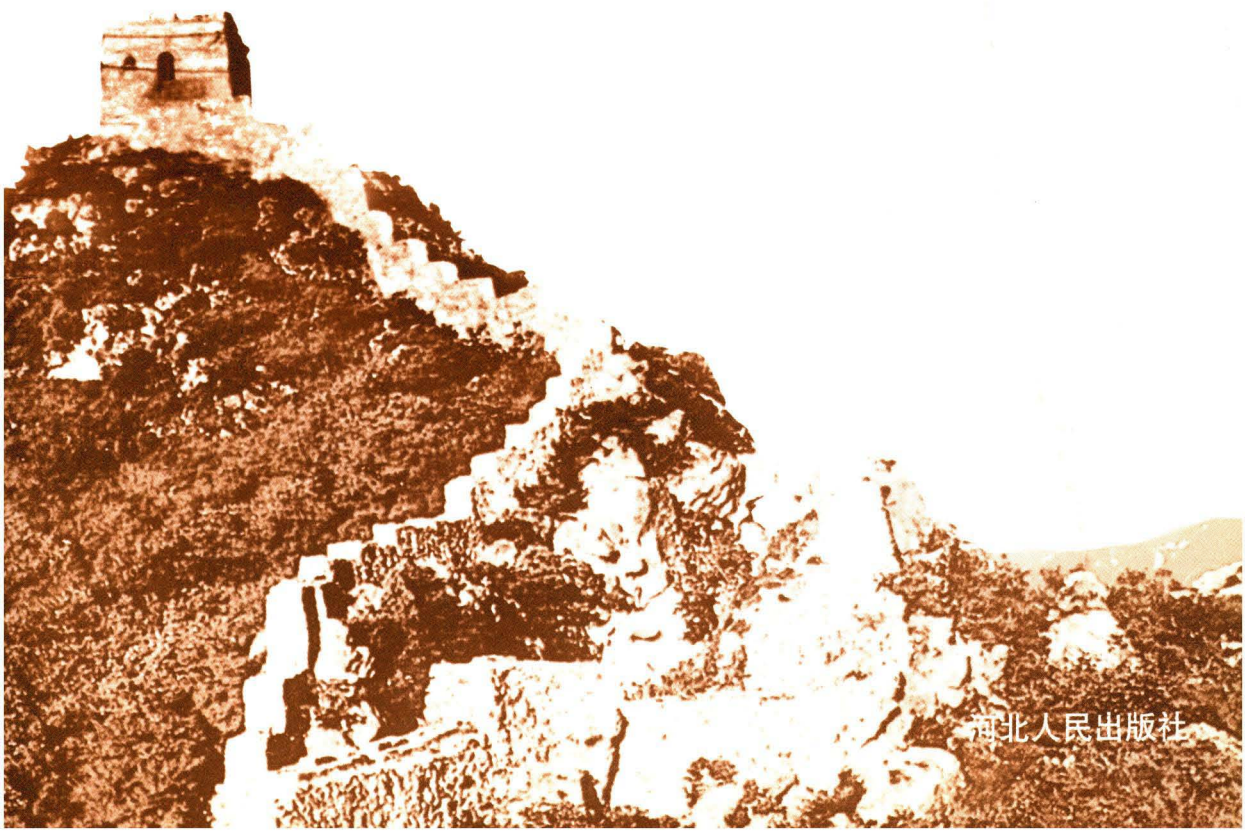
HEBEI GAILAN

主编：陈 贵

河北人民出版社

河北概览

主编：陈 贵



河北人民出版社

图书在版编目(CIP)数据

河北概览/陈贵主编. —石家庄:河北人民出版社,2008.9

ISBN 978 - 7 - 202 - 04905 - 1

I. 河… II. 陈… III. 河北省—概况 IV. K922.2

中国版本图书馆 CIP 数据核字 (2008) 第 108442 号

书 名 河北概览

主 编 陈 贵

责任编辑 王笠晖

责任校对 傅敬华

美术编辑 吴书平

封面设计 赵 建

内文设计 蓝海洋设计工作室

出版发行 河北人民出版社(石家庄市友谊北大街330号)

印 刷 石家庄市红旗印刷厂

开 本 787×1092毫米 1/16

印 张 16.75

字 数 280000

版 次 2008年9月第1版

2008年9月第1次印刷

印 数 1—6000

书 号 ISBN 978 - 7 - 202 - 04905 - 1/Z · 129

定 价 56.00元

版权所有 翻印必究

主 编：陈 贵

副主编：苑鸿志 及耀斌 封闻书
贾京磊 刘金星

编 委：（按姓氏笔画排列）

王立功 白要杰 朱 智
刘万敏 刘英才 刘志科
吕建国 李增义 李忠林
沈顺阳 汤舜华 张万录
周 兵 庞书平 赵洪波
郝占奎 耿立峰 梁陆鸿

绘 图：侯林溥

序

案头这本《河北概览》，好似一幅河北肖像素描，简洁生动，形神兼备，让我们在较短时间内对河北人文历史、山川形胜、风土人情等有了大致了解。据说，编者的初衷是为河北省军转干部编写省情教材，后来深感河北历史文化的悠久、本土艺术的广博、地理风貌的独特，于是萌发了让更多人了解河北的想法，下工夫从浩如烟海的典籍中采撷河北五千年历史文化之精华，奉献给广大读者。编者邀我作序，我既欣欣然，又惶惶然。好在有这部书作底，我就谈一点粗浅的认识。

燕赵大地自古就是哺育华夏儿女的一方沃土，是演绎中华文明的重要舞台。河北省位于黄河以北，燕山以南，背山面海，地势起伏较大，地形复杂，地貌多样，是我国惟一兼有高原、山地、丘陵、盆地、草原、湖泊和海滨的省份，自古居于重要战略地位。如果我们翻开

河北省地图，首先会感受到环渤海、倚太行、护京都、居要冲的地理形胜。这种“居其所而众星拱之”的要塞之地，以其天造地设、千差万别的地理格局，成为华夏文明的发祥地、中华民族的摇篮、新中国的诞生地。200多万年前，河北阳原泥河湾地区闪现出人类文明之光；5000多年前，华夏三大人文始祖——黄帝、炎帝和蚩尤在涿鹿一带征战、融合，开创了中华文明；50多年前，党中央和毛主席在西柏坡指挥三大战役，召开了具有伟大历史意义的七届二中全会，为新中国的成立奠定了基础。

燕赵大地是平原农耕文明与草原游牧文明的交汇地带，是民族文化的融合区域。历经数千年跌宕起伏、沉转流变，草原文化与农耕文化、黄土文化与沿海文化、京都文化与晋鲁豫文化在这里实现了深度融合，使河北呈现出或铁马秋风般的苍凉、神秘；或平原走马般的尚武、豪放；或高山极目、海天一体的大气灵动；或青纱帐般质朴、荷花淀般清新的婉约柔情，铸就了慷慨悲歌的燕赵风骨，凝结成绚丽多彩的本土文化。深厚的文化积淀，使燕赵大地自古英雄辈出，群星灿烂，涌现出众多的政治家、思想家、军事家、文学家、艺术家、科学家、医学家，以他们的聪明才智，在历史上留下了一幅幅浓墨重彩的壮丽画卷，他们所演绎的故事，书写了浩繁史册中最动人的华章。

改革开放以来，在党中央的正确领导下，河北省委、省政府团结带领全省人民，奋力拼搏，开拓进取，使国民经济实现平稳较快发展，各项社会事业取得积极进步，城乡人民生活不断改善，党的建设、精神文明建设、民主法制建设得到切实加强，社会和谐稳定的良好局面进一步巩固。新世纪新阶段，党的十七大描绘了全面建设小康社会的宏伟蓝图，省第七次党代会提出了建设沿海经济社会发展强省的奋斗目标，全省人民的新期待，使我

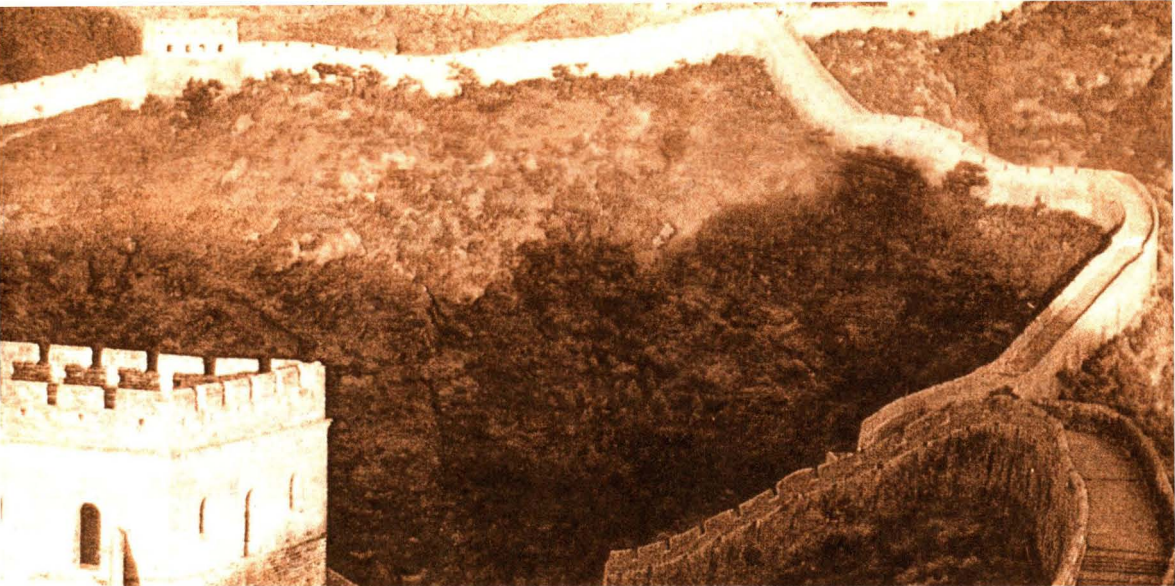
们倍感责任重大；河北美好发展前景，使我们倍增信心和力量。河北面临着难得发展机遇，蕴藏着巨大发展潜力，我们必须肩负起时代和历史赋予的神圣使命，把全省6900万人民的智慧和力量凝聚到这一伟大事业中来。坚定不移地解放思想，切实增强沿海意识；坚定不移地深化改革开放，加快完善社会主义市场经济体制，优化发展环境，鼓励全民创业；坚定不移地推进科学发展，走出具有河北特色的又好又快发展之路；坚定不移地促进社会和谐，维护社会稳定，努力构建和谐河北。

《河北概览》一书，既为人们了解河北提供了一个简明读本，又为人们热爱河北、建设河北提供了精神动力，是开发燕赵文化深厚资源、建设共同精神家园的可贵尝试。我相信，在这片古老而又充满生机的热土上，勇武图强、勤劳聪慧、不屈不挠的河北人民一定能够谱写出更加壮丽的篇章！

中共河北省常委
河北省常务副省长 付志方

二〇〇八年八月





目 录

1

风云变幻——政区沿革/1

- 部落侯国——地方政区的雏形 /1
- 郡县制——行政区划初步形成 /1
- 三级制——行政区划逐步完善 /3
- 唐始置道——河北政区称谓的确立 /3
- 分裂割据——行政区划多变 /4
- 废道存路——政区分置细化 /5
- 金入中原——河北始为畿辅重地 /5
- 始创省制——政区设置犬牙交错 /6
- 直隶京师——政区建置逐渐稳定 /7
- 军阀混战——行政区划累有变迁 /8
- 京都南迁——河北省名始定 /8
- 三家分冀——抗战时期的行政区划 /8
- 天下一统——政区调整趋于经济发展需要 /10

2

千古佳话——历史纪事/12

- 古代纪事 /13



近代纪事 /16

现代纪事 /18

3

先民遗存——文化遗产 /30

珍奇文物 /30

先民遗址 /32

历史遗产 /39

文化渊源 /47

农耕文明 /47

历史文化名城 /49

4

群雄逐鹿——政权更迭 /55

晚清时期直隶省政权机构 /55

北洋政府时期直隶政权机构 /56

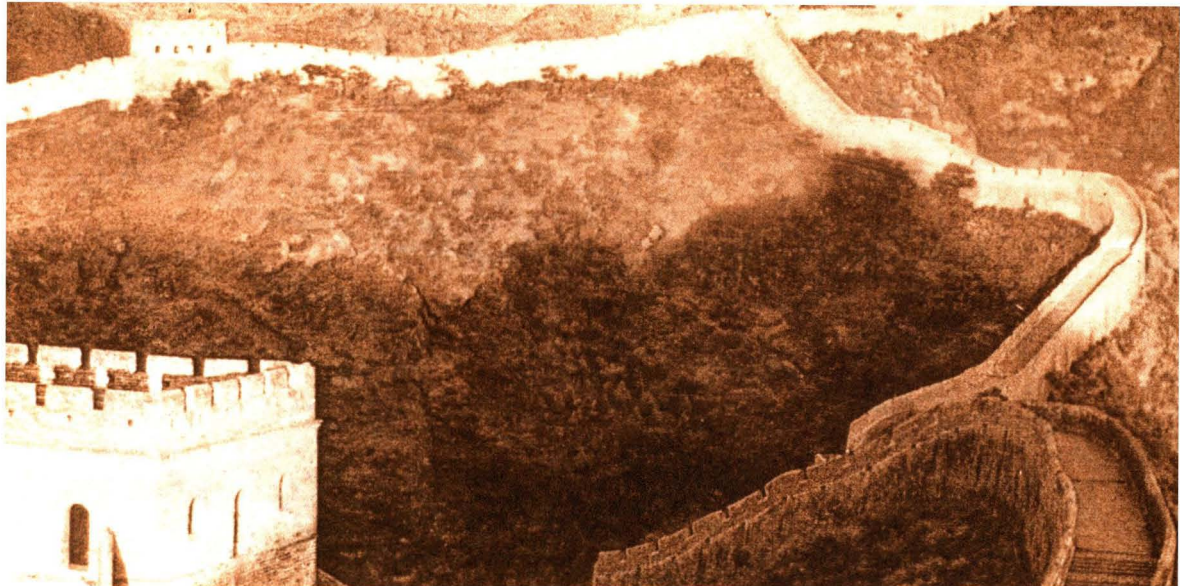
国民政府时期的河北省政权机构 /57

抗日战争时期伪河北省政权机构 /57

晋察冀边区政府 /58

晋冀鲁豫边区政府 /58

华北人民政府 /59



河北省人民政府委员会 /59

河北省人民委员会 /60

河北省革命委员会 /60

河北省人民政府 /61

5

冀地命脉——自然资源 /62

地形地貌 /62

气候条件 /64

河流水系 /65

土壤资源 /65

植物资源 /66

动物资源 /66

水产资源 /67

盐业资源 /68

矿产能源 /68

6

风光无限——旅游景观 /70

自然景观 /70

人文景观 /74



红色旅游资源 /83

7

独领风骚——河北之最/88

科学技术 /88

高等学校 /89

工业商贸 /90

文化艺术 /91

自然风物 /94

历史遗产 /95

交通运输 /97

天下第一 /98

8

物华天宝——燕赵风物/100

地方特产 /100

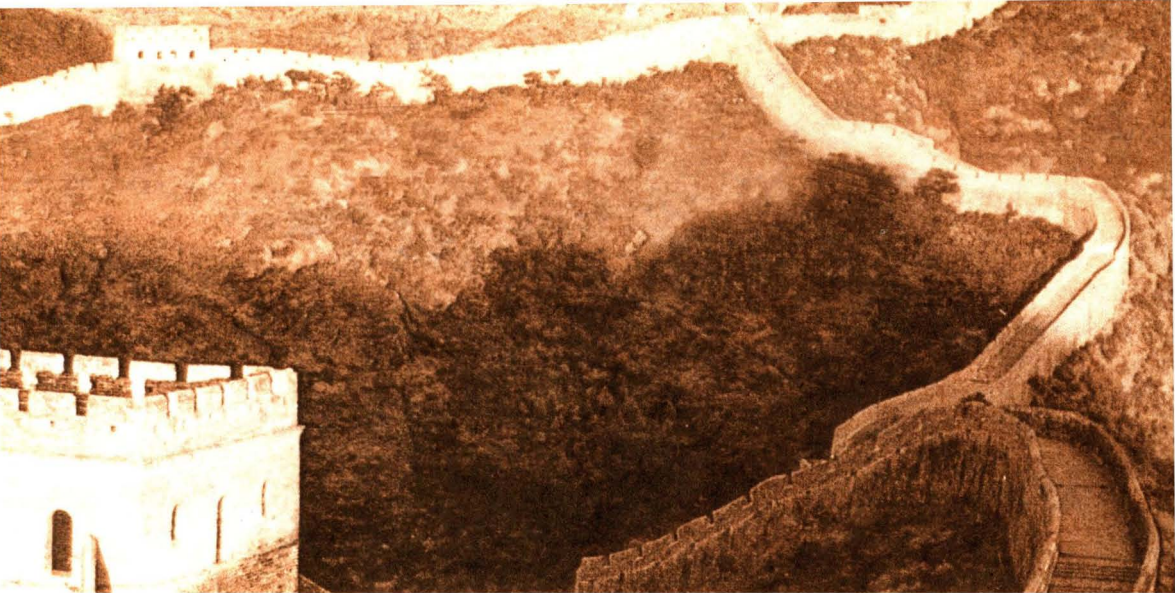
著名饮品 /104

风味美食 /106

民间工艺 /109

9

酒酣弄墨——艺术精华/116



色彩纷呈的戏曲 /116
品种繁多的曲艺 /118
丰富多彩的民歌 /120
独具特色的民间舞蹈 /122
精妙绝伦的书画艺术 /122
绚丽多彩的文学艺术 /124

10

古风今韵——民俗风情 /127

信仰 /127
礼仪 /129
节俗 /130
集会 /132
婚俗育俗 /133
民间曲艺 /134

11

文化底蕴——成语典故 /137

12

美丽传说——民间故事 /160



13

群星闪烁——历代名人/176

贤臣名将 /176

燕赵君王 /181

经学大师 /183

艺苑群星 /184

科技典范 /188

英雄星座 /190

14

庙堂林立——宗教信仰/197

道教 /197

佛教 /199

伊斯兰教 /201

天主教 /203

基督教 /204

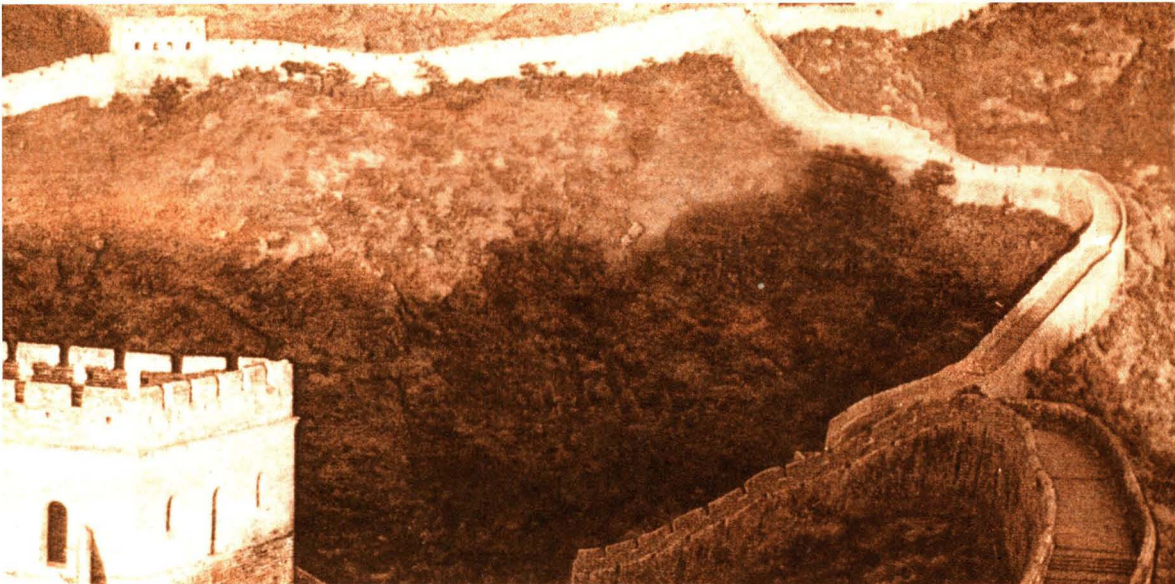
15

红色记忆——组织史话/207

党的创建和大革命时期 /207

土地革命战争时期 /208

抗日战争时期 /209



解放战争时期 /212

基本完成社会主义改造时期 /214

中共河北省委统一领导时期 /214

16

民生之本——经济建设 /217

全省生产总值 /217

农村经济 /218

城市经济 /219

工业经济 /220

非国有经济 /221

个体私营经济 /222

固定资产投资 /222

对外经济贸易 /224

财政 /225

金融 /227

17

人文关怀——社会建设 /229

成就辉煌的科学技术 /229

曲折中发展的教育事业 /232



逐步规范的卫生体系 /234
不断推进的体育事业 /236
成效显著的环境保护工作 /237
逐步推进的社会保障事业 /237

18

城市名片——市情概述 /239

天下第一庄——石家庄市 /239
历史名城保定市 /241
冀北旅游名城承德市 /242
海上门户秦皇岛市 /243
冀东明珠唐山市 /244
京九线上重镇衡水市 /245
文化古城邯郸市 /246
新兴沿海开放区沧州市 /247
古城新姿邢台市 /248
京津走廊廊坊市 /249
塞外名城张家口市 /249

1 风云变幻

——政区沿革

河北省简称冀，别称燕赵、畿辅等。河北作为大政区始于唐代，唐在黄河以北地区置道，故名河北道。宋称河北路，元称中书省，明代为京师之领地，清代至民国初为直隶省。后因国民政府建都南京，于1928年6月27日将直隶省改名河北省。

部落侯国——地方政区的雏形

夏划分全国为九州（非政区建置），河北主要为冀州之域，其建置主要是部落。到殷商时代，在邯郸及沙丘（今广宗西北大平台），皆建有离宫别馆，在涿州、安新、满城、保定、曲阳、正定、新乐、平山、无极等地已有行政建置。许多部落和部落联盟逐渐演变成地区性的组织，随后又转化为方国。西周时期实行分封制，“封诸侯，建同姓”，把占领的土地和征服的人民分封给周王的子弟、功臣或臣服部落的首领，建立诸侯国；而那些被分封的诸侯又把土地和人民分为若干采邑（相当于县级政区）封给卿大夫，这些侯国、采邑便构成了周朝的地方政区。西周封于河北地区的主要诸侯国有：孤竹国，国邑在今卢龙县南；燕国，故都在今易县，后迁都蓟（今北京市西南）；北韩国，国邑在今固安县；邢国，国邑在今邢台西南；玁国，国邑在今元氏县。

郡县制——行政区划初步形成

春秋时期我省北部主要为北燕属地，西部及中南部为晋国地，南部一隅为卫国