

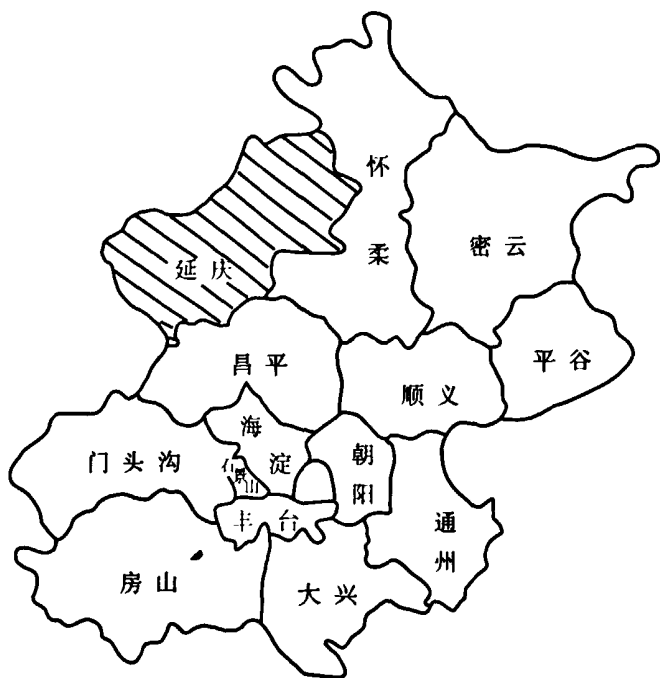
延庆县志

延庆县志编纂委员会

北京出版社

延庆县志

延庆县志编纂委员会



北京出版社

《延庆县志》编纂委员会

(1989年1月—1989年6月)

顾 问 杜德印
主 任 张爱棠
副主任 白玉明 林荫培 王永坦 张志宽
委 员 吴晋山 周成维 吴 定 李士林 刘红印 马玉澜
王致谦 孔祥松 刘林山 郑国清 姚志强 沈振海
张明荣 任武臣 远 省

(1989年6月—1993年11月)

顾 问 周继庭
主 任 安 钢
副主任 白玉明 张志宽 林荫培 王永坦
委 员 吴晋山 周成维 吴 定 李士林 刘红印 马玉澜
王致谦 孔祥松 刘林山 郑国清 姚志强 沈振海
张明荣 任武臣 远 省

(1993年11月—1996年3月)

顾 问 白玉明 王绍俊
主 任 李树旺
副主任 张志宽 黎 晶 雷占泉 吴守容 王自明
委 员 刘明耀 赵淑君 马玉澜 刘浩存 沈振海
陈 仁 高桂平 曹仕奎 孔祥松 梁玉文
刘林山 赵军东 李仲华 任武臣 郑国清
乔振江 张明荣 吴 定 刘红印 张进军

(1996年3月—1999年2月)

顾 问 李树旺
主 任 张志宽
副主任 佟根柱 雷占泉 赵振山 赵双利
委 员 刘明耀 赵淑君 陈 仁 刘浩存 高桂平 杨亚琴
梁玉文 王自明 刘林山 李仲华 贾晓明 孔祥松
赵军东 李树武 任武臣 鲁振忠 卢善奎 刘红印
张进军

(1999年2月—2002年3月)

顾 问 张志宽
主 任 田小平
副主任 席成奉 李长拴 谷艳兰 赵振山 赵双利
委 员 赵淑君 梁玉文 赵安良 刘浩存 高桂平 王自明
李仲华 周书塔 赵军东 李树武 鲁振中 卢善奎
刘红印 张进军

(2002年3月—2004年3月)

顾 问 王海平
主 任 李长拴
副主任 赵淑君 梁玉文 赵安良 郭振清 赵振山 孙文锴
谷艳兰
委 员 白元玺 赵艳霞 蒋昭信 郭存礼 陈仲华 王自明
徐海常 宋石仑 党 良 时君全 耿华年 沈书友
鲁振忠 吴淑华 胡耀刚 张晓敏 李树武 王庆彬
孙自广 张进军 刘继臣

(2004年3月—2005年9月)

顾 问	侯君舒					
主 任	李长拴					
副主任	赵淑君	王孝彬	赵安良	孙文锴	赵双利	郭振清
	胡耀刚	于少东	赵艳霞	赵志萍		
委 员	陈仲华	白元玺	蒋昭信	郭存礼	房建民	王庆彬
	宋石仑	党 良	武 克	耿华年	赵学功	张 春
	赵凤娟	徐海常	赵铁成	鲁振忠	李树武	孙占林
	张进军	刘继臣				

(2005年9月—)

顾 问	侯君舒					
主 任	孙文锴					
副主任	赵淑君	王孝彬	赵双利	赵林华	郭振清	胡耀刚
	于少东	赵艳霞	赵志萍			
委 员	张树坡	白元玺	蒋昭信	郭存礼	房建民	陈仲华
	王庆彬	宋石仑	党 良	武 克	赵凤娟	马铁铃
	张 春	徐海常	赵学功	鲁振忠	郭永华	李树武
	孙占林	张进军	刘继臣			

《延庆县志》编纂人员

主 编 李士林(1989年6月—1993年5月)
赵军东(1993年5月—2002年3月)
陈仲华(2002年3月—)

副主编 (按姓氏笔画排序)

丁汉文(1989年6月—1995年7月)
马维德(1995年7月—2002年3月)
刘红印(1989年6月—2001年2月)
刘继臣(2002年9月—)
刘宝所(1999年5月—2002年3月)
李广臣(1995年7月—2002年3月)
陈 莉(1989年6月—2002年3月)
张进军(1991年11月—)
林荫培(1991年11月—1995年7月)
贺武德(1989年6月—2002年3月)
郤连禾(1989年6月—1995年7月)
徐红年(1989年6月—2002年3月)
盛德明(1999年5月—2002年3月)

编纂人员 (按姓氏笔画排序)

王亚琴 马维德 朱学元 刘宝所 李广臣 陈 莉
吴玉琴 林一力 周莉萍 胡春兰 贺 琛 贺武德
赵宏柱 徐红年 秦智谊 盛德明 韩石昌

延庆县史志办公室人员

- 主任** 李士林(1987年9月—1992年3月)
梁玉文(兼)(1992年3月—1993年5月)
赵军东(1993年5月—2002年3月)
陈仲华(2002年3月—2005年12月)
刘振峰(2005年12月—)
- 副主任** 张进军(1988年10月—)
刘红印(1989年3月—2001年12月)
刘继臣(2002年9月—)
- 工作人员** 张进军(1987年9月—1988年10月)
刘红印(1987年9月—1989年3月)
吴玉琴(1987年9月—2002年7月)
胡春兰(1987年9月—2002年7月)
盛德明(1988年8月—)
秦智谊(1989年7月—1997年3月)
刘宝所(1992年5月—)
韩石昌(1992年12月—1995年12月)
周莉萍(2002年8月—)
王亚琴(2003年3月—)
周长亮(2003年3月—)
赵宏柱(2003年8月—)

《延庆县志》审定人员

主 审 段柄仁

副 主 审 赵庚奇 叶祖兴 郑 潜

责任审稿 徐学鹏 王化宁

特约审稿 李 云 姜昆阳 段育达

序 言

延庆方志，元代之前已无稽考，明时境上改置隆庆卫、隆庆州、延庆州、永宁县，其卫、州、县皆有方志；近五百年间，每历七八十载，即现一轮官方修志，至今得保存方志11部。这些旧志，为后人了解延庆发展历程留下宝贵文史资料。然而，囿于时代局限，其中大多冗杂繁芜或留讹守阙。新中国成立后，特别是中共十一届三中全会以来，国家政清人和，社会欣欣向荣，人民安居乐业。如此太平盛世，酿就修志佳境。于是，编纂一部贯通古今的全新《延庆县志》，既在发扬我国优良文化传统，又能满足县民彰往昭来盼念，实为“存史、资政、育人”的益今利后工程。

延庆，古称夏阳川，亦谓之妫川。其历史久远，民风淳朴，名山胜水，钟灵毓秀。境内有巍峨壮观的八达岭长城、风光旖旎的龙庆峡、沁心宜人的康西草原，有离现代大都市最近的松山原始森林自然保护区，还有经一亿四千万年进化形成的硅化木国家地质公园，风景众多，美不胜收。这片古老而神奇的土地，很早就有人类活动足迹，曾为多民族聚居融合之所。炎黄阪泉之战纪念地、千古之谜古崖居、山戎族文物陈列馆，足以印证此方文化底蕴之丰富。由于地处京都西北，又当五朝畿辅屏障，“南扼居庸列翠，北拒龙门天险”，向为军事要冲。新民主主义革命时期，更是平北抗日根据地的中心区，无数英雄儿女，曾在这里浴血奋战，谱写了许多可歌可泣的壮丽诗篇。进入社会主义建设阶段，人民当家作主，全县同心合力，兴修水利，治理山川，艰苦创业，励精图治，社会经济畅达协调，发展步入健康轨道；时逢改革开放，妫川再沐春风，不断更新理念，潜力发掘优势，调整产业结构，实现富民兴邦。斗转星移间，风流不尽数，这般绵亘历史传承、独特自然物候、敦厚民俗风情，概应悉载史册。

盛世修志，志载盛世。新编《延庆县志》恰于全县人民在“三个代表”重要思想指导下，承前启后、继往开来、与时俱进、奔赴小康的和谐社会构建中，同广大读者结成书缘。本县志纵述古今、横陈方域，全面记述延庆自然和社会的历史与现状，是概观县情的档案式资料文献。由于它是在马克思主义科学理论指导下编纂而成，既以历史唯物主义观点审视所收录的各种历史资料，又以辩证唯物主义方法处理各专业门类内部及相互关系，从而详今略古，如实反映诸项事业

以往经验及演进过程，故此比现存所有旧志都更有借鉴、资治、教化的功用和价值；因其有明显的思想性、科学性、实用性和地方特点与时代特色，体例完备、内容翔实，为世人开启多方位认识延庆的窗口，嗣后将对本地区全面建设小康社会产生积极影响。

一部志书甫就问世，凝结一代一方智慧，乃属文化建设成果，亦即精神文明代表。本志在编修过程中，历任编纂者悉心撰写，搜讨载籍，跋涉考证，屡数批阅，几番增删，终以忘我奉献精神加严谨求实态度，凭集体心血，靠众手襄成。《延庆县志》付梓之际，谨向给予志书编修出版工作倾投过热情关注并大力支持的相关部门与社会各界人士致以敬意和谢忱！

北京市延庆县县志编纂委员会

2004年10月

凡 例

一、本志以马克思列宁主义、毛泽东思想、邓小平理论为指导，坚持辩证唯物主义与历史唯物主义观点，记述境域自然和社会的历史与现状。

二、体裁：多种文体并用。述，提要；志，叙事；传，载人；记，大事；表，统计；图，绘像；录，非著述性资料。

三、结构：首列概述，次刊大事记，再登志文，尾为附录及索引。志是主体，横分门类，设建置区划、自然地理、人口、农业、工业建筑业、商业、旅游、交通邮电、财税金融、综合经营、城乡建设、党派团体、政权政协、治安司法、军事、人事劳动民政、教育科技、文化文物、卫生体育、民族宗教与人民生活、习俗方言、人物共计二十二编七十六章，章下设节、目。

四、断限：上限自事物发端或考据资料，下限迄1994年底，详今明古。

五、纪时：1911年以前，采用历史纪年汉字书写，并括注公元数字；自1912年中华民国建立，采用公元纪年，以数字书写，但民国时期，重要文献及史料使用民国纪年者，志书行文仍引用。公元前年代加“前”字，公元后年代不加“公元”字样而括以数字。凡未注明的“年代”，皆系20世纪以内。

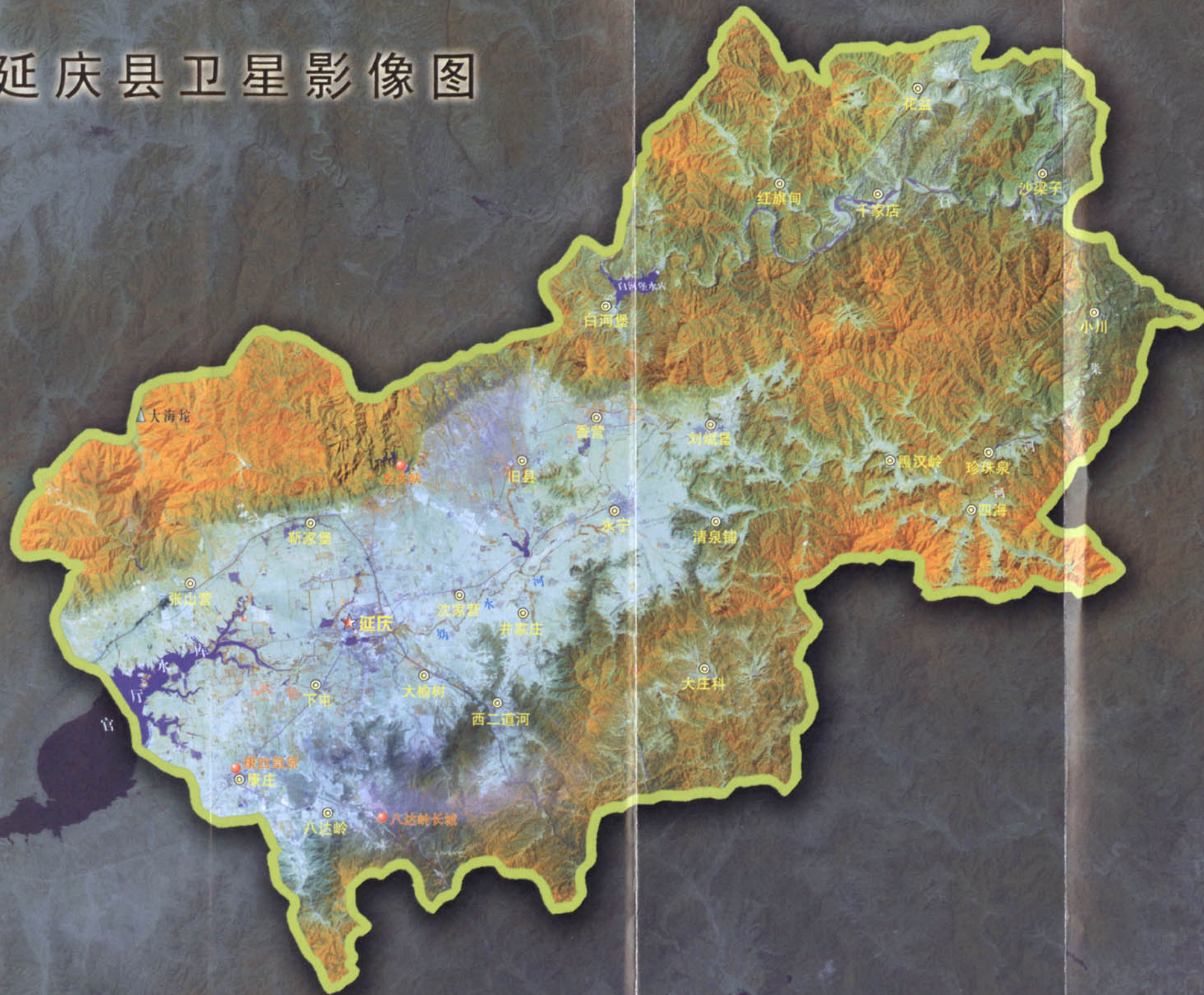
六、计量：行文与统计表采用1984年国务院发布的法定计量单位。历史纪年中出现的计量单位如实记载。50年代初使用的旧人民币金额除标注外，均折算为新人民币值。

七、指称：志书行文中“新中国成立”指1949年10月1日中华人民共和国建立；“解放”指1948年5月19日延庆县城解放；“党”如未明注即指中国共产党，凡称“省委”、“市委”、“县委”、“党委”均指中国共产党的各级组织。机构、组织、单位名称首次出现时使用全称，有括注后方用简称。地名以北京市延庆县地名办公室发布者为准，历史地名括注今名。

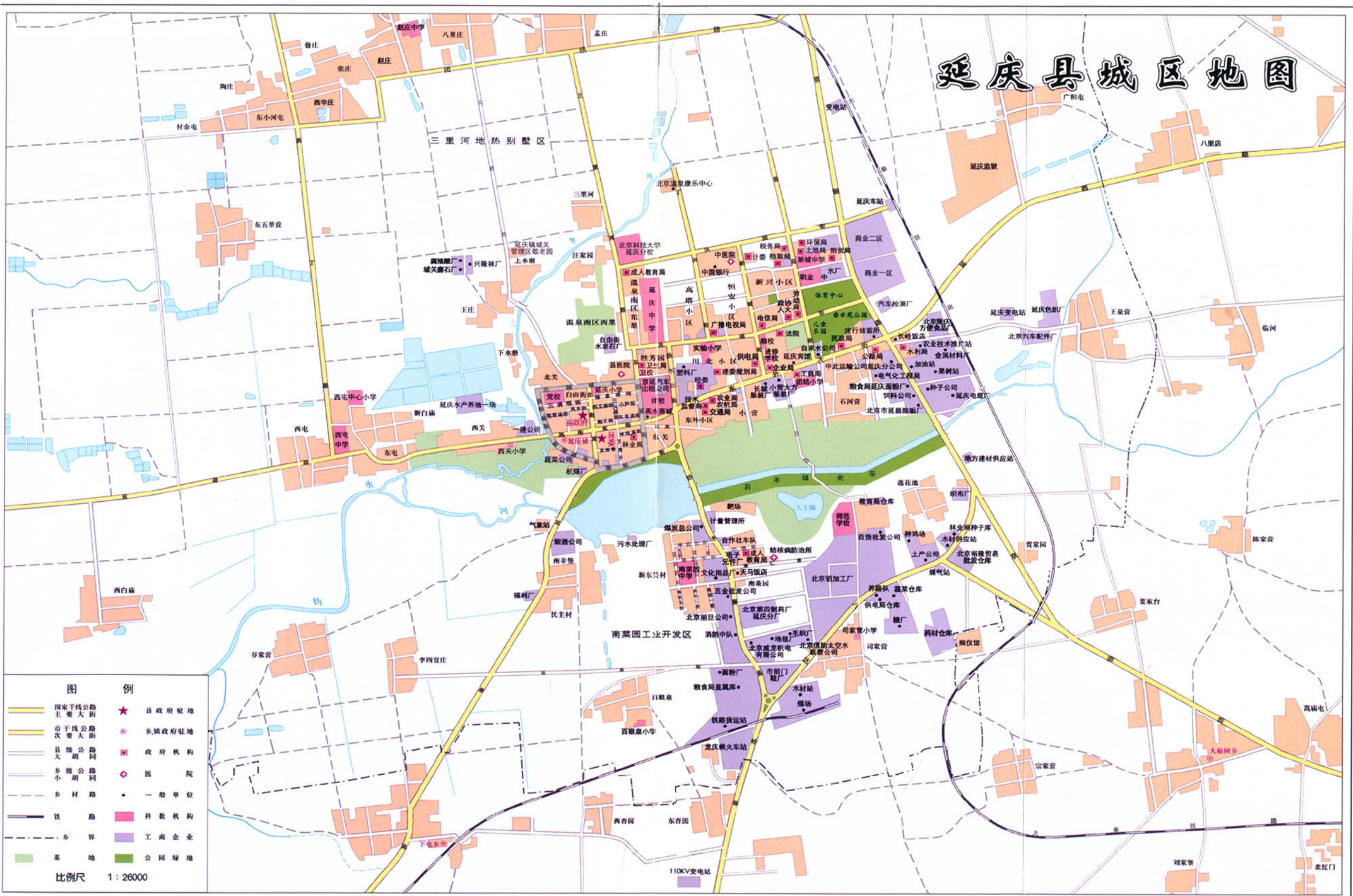
八、本志记述范围框于下限时县域行政区划内。所列人物按生不立传原则辑入，排列以卒年先后为序。

九、资料来源：旧方志、典籍、档案馆藏资料、统计部门提供的数据、有关单位上报资料及部分口碑资料。所用资料均经过核证，一般不注明出处。

延庆县卫星影像图



延庆县城区地图



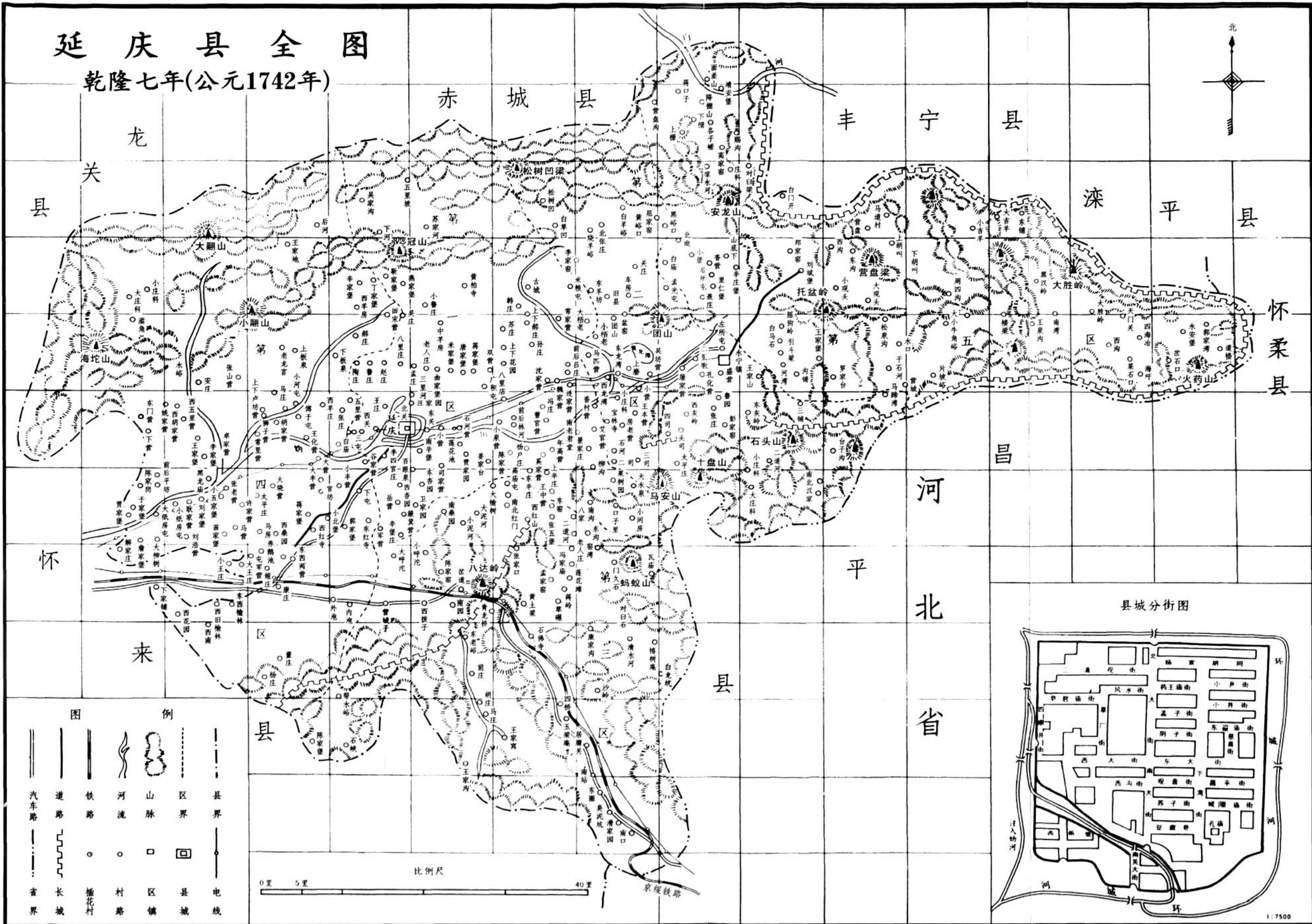
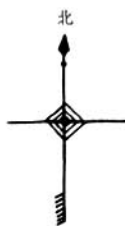
图例	
	四、六、八、十、十二、十四、十六、十八、二十、二十二、二十四、二十六、二十八、三十、三十二、三十四、三十六、三十八、四十、四十二、四十四、四十六、四十八、五十、五十二、五十四、五十六、五十八、六十、六十二、六十四、六十六、六十八、七十、七十二、七十四、七十六、七十八、八十、八十二、八十四、八十六、八十八、九十、九十二、九十四、九十六、九十八、一百
	★ 县政府驻地
	市于线公路
	● 乡镇政府驻地
	主要大街
	□ 政府机构
	次要大街
	◇ 医院
	县、级公路
	• 一般单位
	乡、镇公路
	■ 科研机构
	乡、村路
	■ 工业企业
	— 铁路
	■ 公园绿地
	■ 菜地

比例尺 1 : 26000

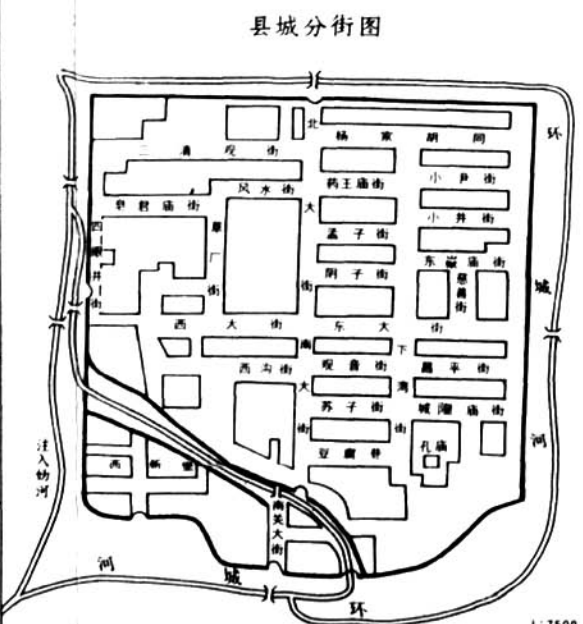
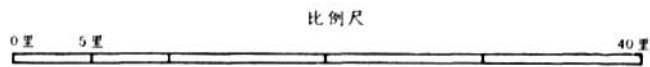
资料截止日期：1994年12月

延庆县全图

乾隆七年(公元1742年)



- 图例
- | | | | | | | |
|-----|----|-----|----|----|----|----|
| | | | | | | |
| 汽车路 | 道路 | 铁路 | 河流 | 山脉 | 区界 | 县界 |
| | | | | | | |
| 省界 | 长城 | 插花村 | 村路 | 区镇 | 县城 | 电线 |



延庆县旅游资源分布图



图例

- 世界文化遗产
- 国家级旅游景点
- 市级旅游景点
- 县级旅游景点
- 县界
- 乡界
- 公路及车站
- 铁路及车站
- 长城
- 河流及水库
- 小型水库
- 县城
- 乡
- 自然村
- 山峰



1954年4月12日, 毛泽东主席(前中)视察官厅水库