

赵建成 郭书彬 李盼威 主编
Zhao Jiancheng Guo Shubin Li Panwei

小五台山植物志

FLORA OF XIAOWUTAI MOUNTAIN

下卷



科学出版社

小五台山植物志

FLORA OF XIAOWUTAI MOUNTAIN

(下卷)

赵建成 郭书彬 李盼威 主编

Zhao Jiancheng Guo Shubin Li Panwei

科学出版社

北京

编辑委员会领导小组

主任: 郭书彬 郑建旭
副主任: 郑斌 于海东 毕学云 赵建成
成员: 武素然 陈桂萍 仰素琴 李吉利 郝明亮 张爱军 亢海英
李瑞平

下卷编委会

主编: 赵建成 郭书彬 李盼威
副主编: 郑斌 赵胜辉 牛玉璐 于海东
编者(以姓氏拼音排序):
毕海燕 毕学云 丛明旸 陈霜 陈桂萍 丁明慧 冯广平
付晓燕 郭雅儒 韩留福 郝明亮 贺亮 亢海英 李白
李兰 李琳 李敏 李颖 李成生 李吉利 李瑞平
梁红柱 刘瑞 刘文新 刘永英 米凤贤 马治国 宋慧媛
万少欣 王建梅 王龙飞 武宁 武素然 肖明轩 薛文静
杨丽 杨照 仰素琴 于树宏 张爱军 张苗苗 张小婧
张玉芹 赵旭 赵高鑫 赵金娥 郑建旭 周超 左万星

绘图: 赵旭 赵胜辉 赵建成 李敏 肖明轩 陈霜 宋慧媛
丁明慧 康英 芦净 田明霞 米凤贤
摄影: 赵建成 郭书彬 李盼威 梁红柱 郝明亮 郝敏 赵胜辉
杜娟
助理编辑: 梁红柱

编辑委员会领导小组

主任: 郭书彬 郑建旭
副主任: 郑斌 于海东 毕学云 赵建成
成员: 武素然 陈桂萍 仰素琴 李吉利 郝明亮 张爱军 亢海英
李瑞平

下卷编委会

主编: 赵建成 郭书彬 李盼威
副主编: 郑斌 赵胜辉 牛玉璐 于海东
编者(以姓氏拼音排序):
毕海燕 毕学云 丛明旸 陈霜 陈桂萍 丁明慧 冯广平
付晓燕 郭雅儒 韩留福 郝明亮 贺亮 亢海英 李白
李兰 李琳 李敏 李颖 李成生 李吉利 李瑞平
梁红柱 刘瑞 刘文新 刘永英 米凤贤 马治国 宋慧媛
万少欣 王建梅 王龙飞 武宁 武素然 肖明轩 薛文静
杨丽 杨照 仰素琴 于树宏 张爱军 张苗苗 张小婧
张玉芹 赵旭 赵高鑫 赵金娥 郑建旭 周超 左万星

绘图: 赵旭 赵胜辉 赵建成 李敏 肖明轩 陈霜 宋慧媛
丁明慧 康英 芦净 田明霞 米凤贤
摄影: 赵建成 郭书彬 李盼威 梁红柱 郝明亮 郝敏 赵胜辉
杜娟
助理编辑: 梁红柱



黄海棠 *Hypericum ascyron* (藤黄科)



双花堇菜 *Viola biflora* (堇菜科)



东北堇菜 *Viola mandshurica* (堇菜科)



蒙古堇菜 *Viola mongolica* (堇菜科)



斑叶堇菜 *Viola variegata* (堇菜科)



狼毒 *Stellera chamaejasme* (瑞香科)



露珠草 *Circaea cordata* (柳叶菜科)



柳兰 *Epilobium angustifolium* (柳叶菜科)



沼生柳叶菜 *Epilobium palustre* (柳叶菜科)



刺五加 *Acanthopanax senticosus* (五加科)



无梗五加 *Acanthopanax sessiliflorus* (五加科)



黑柴胡 *Bupleurum smithii* (伞形科)



白芷 *Angelica dahurica* (伞形科)



红瑞木 *Swida alba* (山茱萸科)



红花鹿蹄草 *Pyrola incarnata* (鹿蹄草科)



照山白 *Rhododendron micranthum* (杜鵑花科)



迎红杜鹃 *Rhododendron mucronulatum* (杜鵑花科)



巧玲花 *Syringa pubescens* (木犀科)



胭脂花 *Primula maximowiczii*
(报春花科)



白蜡树 *Fraxinus chinensis*
(木犀科)



红丁香 *Syringa villosa* (木犀科)



花锚 *Halenia corniculata* (龙胆科)



辐状肋柱花 *Lomatogonium rotatum* (龙胆科)



达乌里秦艽 *Gentiana dahurica*
(龙胆科)



扁蕾 *Gentianopsis barbata*
(龙胆科)



地梢瓜 *Cynanchum thesioides*
(萝藦科)



杠柳 *Periploca sepium* (萝藦科)



鹅绒藤 *Cynanchum chinense* (萝藦科)



荆条 *Vitex negundo* var. *heterophylla* (马鞭草科)



白苞筋骨草 *Ajuga reptans* (唇形科)



益母草 *Leonurus artemisia* (唇形科)



多裂叶荆芥 *Schizonepeta multifida*
(唇形科)



薄荷 *Mentha haplocalyx*
(唇形科)



木香薷 *Elsholtzia stauntoni* (唇形科)



香薷 *Elsholtzia ciliata* (唇形科)



毛建草 *Dracocephalum rupestre* (唇形科)



穗花马先蒿 *Pedicularis spicata* (玄参科)



细叶婆婆纳 *Veronica linariifolia*
(玄参科)



草本威灵仙 *Veronicastrum sibiricum*
(玄参科)



松蒿 *Phtheirospermum japonicum*
(玄参科)



阴行草 *Siphonostegia chinensis*
(玄参科)



角蒿 *Incarvillea sinensis*
(紫葳科)



黄花列当 *Orobanche pycnostachya* (列当科)



接骨木 *Sambucus williamsii* (忍冬科)



蒙古荚蒾 *Viburnum mongolicum* (忍冬科)



金花忍冬 *Lonicera chrysantha* (忍冬科)



华北蓝盆花 *Scabiosa tschiliensis* (川续断科)



党参 *Codonopsis pilosula* (桔梗科)



桔梗 *Platycodon grandiflorus* (桔梗科)



紫斑风铃草 *Campanula punctata*
(桔梗科)



长柱沙参 *Adenophora stenanthina*
(桔梗科)



翠菊 *Callistephus chinensis* (菊科)



铃铃香青 *Anaphalis hancockii* (菊科)



阿尔泰狗娃花 *Heteropappus altaicus* (菊科)



火绒草 *Leontopodium leontopodioides*
(菊科)



高山蓍 *Achillea alpina* (菊科)



艾草 *Achillea millefolium* (菊科)



甘野菊 *Dendranthema lavandulifolium* var. *seticosum* (菊科)



狭苞橐吾 *Ligularia intermedia* (菊科)



山尖子 *Parasenecio hastatus* (菊科)



驴欺口 *Echinops latifolius* (菊科)



漏芦 *Stemmactantha uniflora* (菊科)



麻花头 *Serratula centauroides* (菊科)



牛蒡 *Arctium lappa* (菊科)



紫苞雪莲 *Saussurea iodostegia* (菊科)



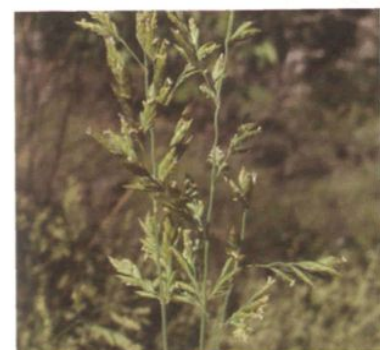
丝毛飞廉 *Carduus crispus* (菊科)



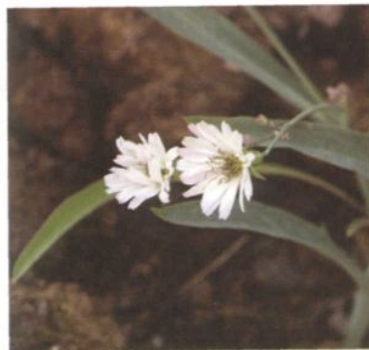
华北鸦葱 *Scorzonera albicaulis* (菊科)



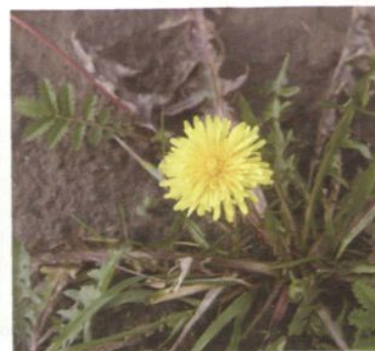
蚂蚱腿子 *Myriopholis dioica* (菊科)



硬质早熟禾 *Poa sphondylodes*
(禾本科)



中华小苦苣 *Ixeridium chinense*
(菊科)



白缘蒲公英 *Taraxacum platyepidum*
(菊科)



鸭跖草 *Commelina communis* (鸭跖草科)



藜芦 *Veratrum nigrum* (百合科)



黄花油点草 *Tricyrtis maculata* (百合科)



有斑百合 *Lilium concolor* var. *pulchellum* (百合科)



山丹 *Lilium pumilum* (百合科)



黄花菜 *Hemerocallis citrina* (百合科)



玉竹 *Polygonatum odoratum* (百合科)



北重楼 *Paris verticillata* (百合科)



穿山薯蓣 *Dioscorea nipponica* (薯蓣科)



矮紫苞鸢尾 *Iris ruthenica* var. *nana* (鸢尾科)



紫点杓兰 *Cypripedium guttatum*
(兰科)



大花杓兰 *Cypripedium macranthum*
(兰科)



火烧兰 *Epipactis helleborine*
(兰科)



尖唇鸟巢兰 *Neottia acuminata*
(兰科)



手参 *Cymnadenis conopsea*
(兰科)



角盘兰 *Herminium monorchis*
(角盘兰)

目 录

(下 卷)

43. 椴树科	TILIACEAE	637
44. 锦葵科	MALVACEAE	639
45. 猕猴桃科	ACTINIDIACEAE	644
46. 藤黄科	GUTTIFERAE	645
47. 柃柳科	TAMARICACEAE	647
48. 堇菜科	VIOLACEAE	648
49. 瑞香科	THYMELAEACEAE	658
50. 胡颓子科	ELAEAGNACEAE	661
51. 千屈菜科	LYTHRACEAE	663
52. 柳叶菜科	ONAGRACEAE	665
53. 五加科	ARALIACEAE	670
54. 伞形科	UMBELLIFERAE	674
55. 山茱萸科	CORNACEAE	711
56. 鹿蹄草科	PYROLACEAE	713
57. 杜鹃花科	ERICACEAE	719
58. 报春花科	PRIMULACEAE	721
59. 蓝雪科(白花丹科)	PLUMBAGINACEAE	731
60. 木犀科	OLEACEAE	733
61. 龙胆科	GENTIANACEAE	742
62. 萝藦科	ASCLEPIADACEAE	758
63. 旋花科	CONVOLVULACEAE	771
64. 花苾科	POLEMONIACEAE	782
65. 紫草科	BORAGINACEAE	783
66. 马鞭草科	VERBENACEAE	797
67. 唇形科	LABIATAE	798
68. 茄科	SOLANACEAE	835
69. 玄参科	SCROPHULARIACEAE	842
70. 紫葳科	BIGNONIACEAE	867
71. 列当科	OROBANCHACEAE	868
72. 苦苣苔科	GESNERIACEAE	870
73. 车前科	PLANTAGINACEAE	872
74. 茜草科	RUBIACEAE	875