

014690

山東大學百年史

《山東大學百年史》編委會 編

山東大學出版社

# 山东大学百年史

(1901 ~ 2001)

《山东大学百年史》编委会 编

山东大学出版社

## 图书在版编目 (CIP) 数据

山东大学百年史: 1901 ~ 2001 / 《山东大学百年史》  
编委会编. — 济南: 山东大学出版社, 2001. 10  
ISBN 7-5607-2343-8

I. 山…

II. 山…

III. 山东大学-校史-1901 ~ 2001

IV. G649.285.21

中国版本图书馆 CIP 数据核字 (2001) 第 063492 号

山东大学出版社出版发行

(山东省济南市山大南路 27 号 邮政编码: 250100)

山东省新华书店经销

山东人民印刷厂印刷

850 × 1168 毫米 1/32 28 插页 28.375 印张 733 千字

2001 年 10 月第 1 版 2001 年 10 月第 1 次印刷

印数: 1 - 10500 册

定价: 88.00 元

## 《山东大学百年史》编委会

主任 朱正昌 展 涛  
副主任 赵明顺 张体勤 宫立昌 王 飞  
徐孺英 姜在瑞 王兆寅  
委 员 (以姓氏笔画为序)  
王 飞 王兆寅 王言法 王明良 王建萍  
井海明 卢 新 田道正 朱正昌 刘 红  
刘运兴 刘志业 刘雅静 牟 进 纪政文  
李光合 李建军 李春明 李彦英 李恒江  
宋云峰 宋作标 张体勤 张欣平 张晓蓉  
张瑞雪 陆大喜 陆美息 周英智 赵小刚  
赵华强 赵明顺 侯俊平 宫立昌 姜在瑞  
贾乐耀 徐孺英 高 潮 展 涛 曹桂莲  
董以山 焦春荣

### 第一编编写组成员

主 编 展 涛  
副 主 编 徐孺英 宫立昌 王 飞  
编写成员 (以姓氏笔画为序)  
王 飞 卢 新 刘志业 刘雅静 李光合  
李彦英 陆大喜 宫立昌 徐孺英 展 涛  
董以山  
照片提供 赵岩荣 李湘军

### 第二编编写组成员

主 编 赵明顺  
副 主 编 姜在瑞 焦春荣 刘运兴  
编写成员 (以姓氏笔画为序)  
王言法 王建萍 田道正 刘运兴 牟 进  
纪政文 李春明 张瑞雪 陆美息 周英智  
赵小刚 赵华强 赵明顺 姜在瑞 曹桂莲  
焦春荣  
照片提供 杨云雷 朱 明 郭文茂

### 第三编编写组成员

主 编 张体勤

副主编 王兆寅 贾乐耀 宋作标

编写成员 (以姓氏笔画为序)

王兆寅 宋作标 张体勤 张欣平 张晓蓉

贾乐耀 高 潮

照片提供 高 潮

#### 第四编编写组成员

主 编 朱正昌 展 涛

副主编 赵明顺 张体勤 井海明 侯俊平

编写成员 (以姓氏笔画为序)

王明良 井海明 朱正昌 刘 红 李恒江

张体勤 赵明顺 侯俊平 展 涛

照片提供 李湘军

# 序 言

2000年7月22日，山东大学与山东医科大学、山东工业大学三校合并，从而在这个古老学府的历史上翻开了崭新的一页。

我们所在的齐鲁大地，有着极为丰厚的学术积淀：周公的“制礼作乐”，标志着中华民族礼乐文化的确立；孔子的“有教无类”，使“学在官府”的教育活动开始向民间下移；“稷下学宫”的创办，确立了战国时代“百家争鸣”的学术风范；“鲁壁藏书”的发现，导致了两汉以降“今文经”学派和“古文经”学派的论争……。正是在这片土地上，被称为“京外第一所官办大学堂”的山东大学堂于1901年在山东济南成立了，这便是山东大学的诞生。

正像我们这个历经磨难而又生生不息的民族一样，山东大学的历史也是几经离合、历尽沧桑：从1914年山东大学堂停办，部分师生分别转入清末民初陆续成立的工业、农业、矿业、商业、法政、医学等六个专门学校，到1926年这六个专门学校重新聚合为省立山东大学；从1928年因故停办，到1930年在原有校产的基础上接收私立青岛大学校产，将本部由济南迁至青岛，成立国立青岛大学，后易名为国立山东大学；从1937年因日寇侵华而再度停办，到1946年重新复校；从1951年与华东大学合并，到1958年奉命迁回省府济南；从“文革”期间的“一分为三”，分别置于济南、曲阜、泰安，到1974年恢复建制，重新确

立为教育部直属的重点综合性大学……这期间有太多的艰辛、太多的磨难。

所谓“莫道秋霜不滋物，菊花还借后时黄”。或许，正是由于身世坎坷、命运多舛，才锻炼了山大人百折不挠的勇气和坚毅执著的精神。因此，我们不仅有着艰辛的岁月和痛苦的记忆，而且有着光荣的历史和璀璨的功勋。在以往的校史上，山东大学至少出现过两个辉煌的时代：第一个黄金岁月发生在20世纪30年代，当时的山东大学人文荟萃，闻一多、梁实秋、黄敬思、黄际遇、谭书麟、王恒守、汤腾汉、曾省、杜光坝、游国恩、闻宥、沈从文、老舍、洪深、王统照、傅鹰、王淦昌、童第周等专家学者与杨振声、赵太侔两位著名校长一起，筚路蓝缕，以启山林，使山东大学名扬遐迩，成为京、沪以外的另一个学术重镇。第二个黄金岁月发生在50年代，当时的山东大学学科齐备，组建了文、理、工、医、农“五院十八系”的强大阵容，陆侃如、冯沅君、赵纪彬、丁山、杨向奎、高亨、萧涤非、张维华、郑鹤声、童书业、黄孝纾、王仲荦、王普、王恒守、郭贻诚、丁西林、童第周、曾呈奎、何作霖、丁履德等大师巨子和华岗、成仿吾两位著名校长一起，百尺竿头，更进一步，使南北学人无不称道，各路学子心向往之……。

这两个辉煌时代，不仅奠定了山东大学“文史见长”的学术特色，出现了一批在国内外享誉甚高的人文学者，以及像《文史哲》这样倍受关注的学术阵地，而且使山东大学的数理研究也取得了令人仰慕的成绩：渊源于山大的“童（第周）鱼”和“夏道行函数与夏不等式”，是国际上用中国人命名的为数不多的重大科研成果中的两项。邓从豪院士的“配位场理论研究”曾位居国际先进水平，潘承洞院士对“哥德巴赫猜想”的探索驰名于海内外……。这两个辉煌时代，不仅使山东大学跻身于中国著名学府的行列，成为教育部重点综合性大学，而且在国际上也颇有影



响，被《大英百科全书》列为中国5所著名大学之一。

改革开放以来，山东大学获得了新的历史机遇，进入了全面发展的新时期，在党和政府的领导下，吴富恒、邓从豪、潘承洞、曾繁仁四任校长与全校师生共同努力、解放思想，在迅速恢复教学和科研秩序的基础上不断扩大学校规模、加强学科建设，在保持“文史见长”之学术特色的基础上，使文、理、工、管理等各学科更加齐备、彼此兼容，并于1996年通过“211工程”立项，被国家列为重点投资建设的高等院校。

历史是用生命写成的。当我们手捧这部由十几万、甚至几十万山大人谱写的校史时，一种历史的自豪感和使命感油然而生，面对着志士仁人、先贤学者创立的这份基业，我们每一个山大人都有理由不发扬蹈厉、继往开来。

本书问世之际，正值山东大学百年校庆之时，也正是山东大学有希望创造第三个黄金时代的起步阶段。

从“天时”上讲，在党中央“科教兴国”的方针指引下，高等教育的发展受到历史上从来没有过的高度重视，获得了前所未有的发展空间。在今天这个时代里，还有什么比上大学、办教育更令人羡慕、更能够发挥聪明才智、更能够有所作为的事业呢？

从“地利”上讲，我们所处的齐鲁大地不仅有着极为丰富的文化底蕴，也是一个人口大省和经济大省。要使这样一个拥有9000万人口的经济大省跃入经济强省乃至文化强省的行列，显然需要教育、尤其是高等教育的有力支撑。因此，山东省地方政府十分重视山东大学这所全省最高学府的发展，在“九五”期间即已开始同教育部合作，采取国家和地方两级“共建”的形式，加强对山东大学的投入和建设。

从“人和”上讲，2000年7月22日，山东大学与山东医科大学、山东工业大学三校合并，组建成为规模更大、力量更强、学科更加齐备的新的山东大学，为学校的发展注入了新的活力。

原山东医科大学是一所国家卫生部直属的高等综合性医学院校，有着90余年的办学历史和光荣传统。她是由齐鲁大学所属的医学院、华东白求恩医学院、山东省立医学院合并而成的。齐鲁大学医学院创建于1903年，是我国最早创办的水平最高的西医院校之一；华东白求恩医学院是1944年由新四军创办的一所军事院校；山东省立医学院创建于1932年，1948年并入华东白求恩医学院，1950年改名为山东医学院。1952年齐鲁大学医学院与山东医学院合并，称山东医学院，校址设在原齐鲁大学校园。1985年易名为山东医科大学，1997年山东医科大学实现国家卫生部与山东省政府共建。凭借着悠久的历史 and 优良的传统，山东医科大学一向以齐备的学科门类、雄厚的师资力量、严谨的治学态度和高超的医疗水平而在国内外享有较高的声誉。

原山东工业大学是一所已通过“211工程”预审的山东省重点高等院校，有着强劲迅猛的发展势头。她始建于1949年11月，由六所旧学校并编而成，前身是山东省工业专科学校，1951年经教育部批准改为山东工学院，1983年更名为山东工业大学。半个世纪以来，山东工业大学在新中国的怀抱中迅速发展成长，经过几代人的励精图治、艰苦创业、开拓进取、改革创新，已成为一所学科门类比较齐全、规模较大、水平较高，在国内外有一定影响的综合性工科大学。她是山东省重要的高级工程技术人才培养和高新技术研究基地，为山东省的经济振兴与发展作出了重大贡献。

在历史上，这三所大学相濡以沫，本来就有着相当深远的血脉联系：1948年华东大学就曾与齐鲁大学合用过齐鲁大学的校园；1952年院系调整期间，山东大学工学院的机械、电机两系与山东工学院合并，齐鲁大学文史系的部分教师则并入山东大学。真可谓你中有我、我中有你。而现在的三校合并，更是获得了一种“强强联合”的发展机遇，为我们“跻身一流，走向世

界”的办学目标提供了坚实的保障和必要的前提。

所谓“大学”者，乃人文与科学之所在，乃人才与成果之所在，乃思想与学术之所在。一百年来，山东大学不仅为民族的救亡与图存，为国家的繁荣与富强培养了大批栋梁之才，而且形成了自己坚毅朴实的传统、严谨求实的学风和关注人类命运、承担历史责任的办学理念。这一切都将成为我们珍贵的财富和更高的起点。山东大学的未来将会更加辉煌、更加灿烂。

2001年7月1日，江泽民总书记亲笔题词：“团结进取，开拓创新，为把山东大学办成国内外知名的高水平大学而奋斗。”这是对我们全校数万名师生员工的鼓励和鞭策，也是对山大未来的预期与展望。我们坚信，在教育部和山东省委、省政府的关怀指导下，在全校师生员工的共同努力下，在不久的将来，一座熠熠生辉、魅力四射的新山大将在齐鲁大地上卓然崛起，它将为山大校史谱写新的篇章！

朱 晶 题

2001年8月

42-1

第一编

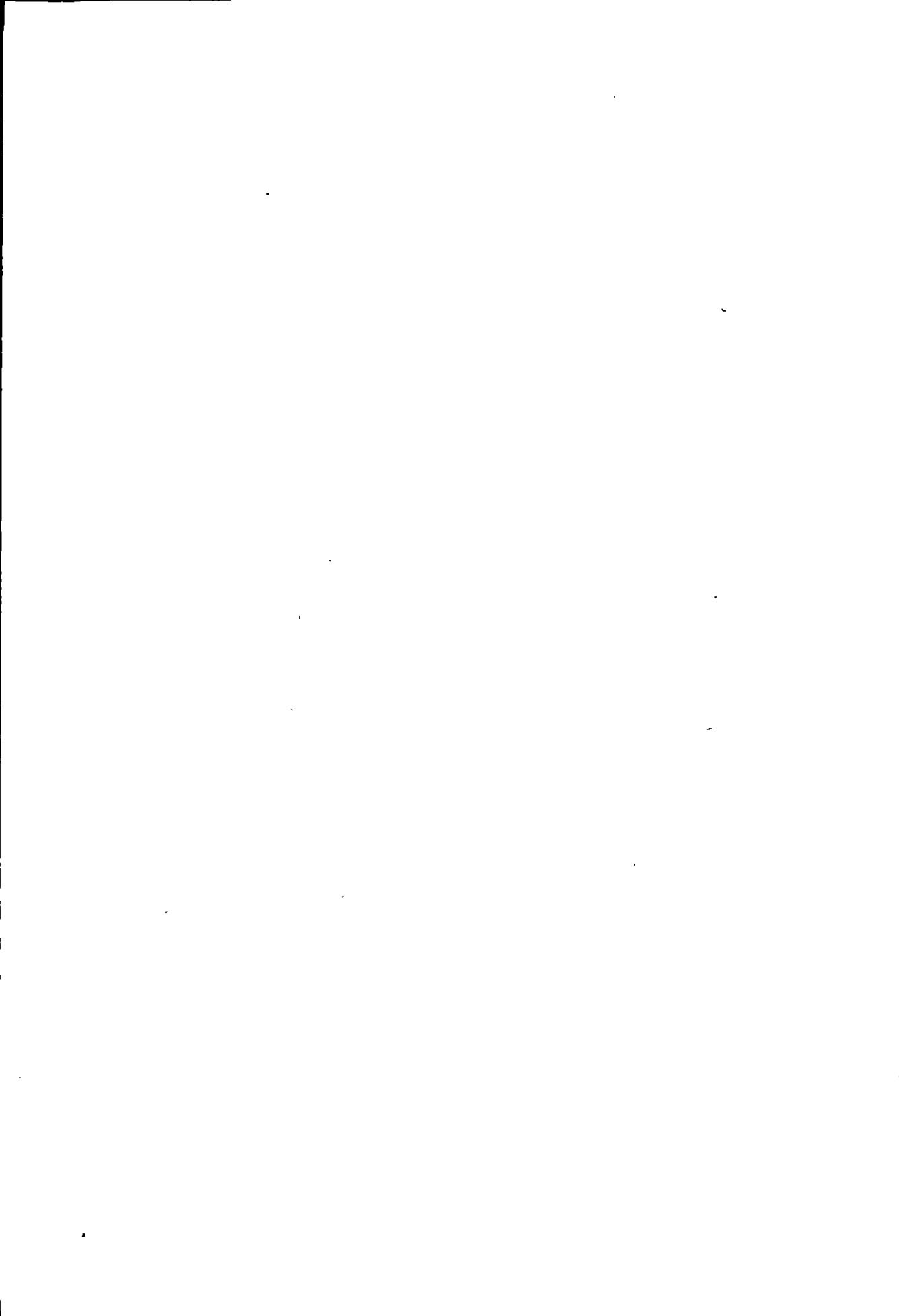
---

山东大学史

(1901 ~ 2000.7)

---

42



# 第一章 从封建教育向现代教育转变，山东大学应运而生 (1901 ~ 1928)

从1901年至1928年，这一时期是山东大学的初创时期，先后创办官立山东大学堂、山东省立六个专门学校、私立青岛大学、省立山东大学。在此期间，学校几经离合，历尽沧桑，在山东大学的校史上起着重要的作用。

## 第一节 京师大学堂以外最早的官办大学 ——官立山东大学堂的创办

1894年的中日甲午战争，中国惨败，清政府被迫与日本签订了丧权辱国的《马关条约》。甲午战争的惨败给中国人民带来了巨大灾难，同时也使中国人民真正从睡梦中惊醒，逐渐认识到中国要救亡图存，“不妨以强敌为师”，“取而鉴之”，“举而行之”，效法日本，实行变法<sup>①</sup>。而要变法自强，关键在于兴学育才。康有为认为：“夫才智之民多则国强，才智之士少则国弱”，“泰西之所以富强，不在炮械军兵，而在穷理劝学”。同样，“近

---

<sup>①</sup> 《中国书院史》，湖南教育出版社1994年版，第916页。

者日本胜我，亦非其将相兵士能胜我也，其国遍设各学，才艺足用，实能胜我”<sup>①</sup>。因此，他在1895年撰写的《上海强学会序》中称：“天下之变，岌岌哉！夫挽世变在人才。”1898年，在《请废八股试帖楷法试士改用策论折》中又说：“今变法之道万千，而莫急于得人才。”梁启超也认为“今日中国之大患，苦于人才之不足，而人才不足由学校不兴也”<sup>②</sup>，主张维新变法的根本所在是兴学育才。他在《论变法不知本原之害》中说：“吾今为一言以蔽之，曰：变法之本在育人才，人才之兴，在开学校。”<sup>③</sup>于是，以康有为、梁启超等为首的中国资产阶级改良派，在以光绪皇帝为首的帝党支持下，发动了一场维新变法运动。在政治、经济、军事、文化教育等方面颁布了一系列维新法令，推行新政。在文化教育方面，光绪皇帝发布了书院改学堂的上谕。上谕下达后，全国不少省份都积极行动起来，纷纷遵旨改书院为学堂，在全国范围内掀起书院改学堂的高潮。正是在这种情况下，在北京创办了具有大学性质和规模的第一个京师大学堂。但是，这场维新变法运动却遭到了以慈禧太后为代表的顽固势力的反对，戊戌变法运动不久就失败了。

戊戌变法虽然失败了，但废科举、兴学堂的潮流却不可遏止。改革封建传统教育，逐步使中国教育近代化，已经成为中国近代教育发展的大趋势。1900年（光绪二十六年），英、法、德、俄、美、意、日、奥八个帝国主义国家为了镇压义和团运动，组成了八国联军，发动了对中国的侵略战争，占领了北京城。清政府被迫签订《辛丑条约》。《辛丑条约》的签订虽然使清政府获得了在中国继续统治的地位，但却使危机四伏，内外交

① 《中国书院史》第917页。

② 《中国书院史》第917页。

③ 《中国书院史》第917页。

困，各种矛盾进一步激化。为了维护摇摇欲坠的统治，缓和同广大人民群众之间的矛盾，加强同各帝国主义国家之间的勾结，协调统治集团内部各种势力的利益，以慈禧太后为代表的顽固派也被迫唱起了“变法”的调子。

光绪二十六年十二月初十日（1901年1月29日），当时朝廷尚在西安，慈禧太后发布懿旨，宣布实行变法。上谕说：“世有万古不易之常经，无一成不变之治法”；“法积则敝，法敝则更，要归于强国利民而已”；“取外国之长，乃可补中国之短；惩前事之失，乃可作后事之师”。并限期两个月，要求朝廷百官，驻外使臣，各省督抚，“就现在情形，参酌中西政要，举凡朝章国故，吏治民生，学校科举，军政财政，当因当革，当省当并，或取诸人，或求诸己……各举所知，各抒所见”<sup>①</sup>。从此以后，实行变法，推行新政，便成为朝廷内外、全国上下议论的中心。书院改学堂作为文化教育方面“新政”的一个重要内容，也重新受到了重视。

光绪二十七年八月初二日（1901年9月14日），光绪皇帝正式下令全国各地书院分别改为大中小学堂。上谕云：“人才为政事之本，作育人才，端在修明学术……除京师已设大学堂，应行切实整顿外，著各省所有书院，于省城均改设大学堂，各府及直隶州均改设中学堂，各州县均改设小学堂，并多设蒙养学堂。”<sup>②</sup>经过戊戌政变的曲折后，书院改学堂又重新成为最高统治者的谕旨，下达全国。于是，各地督抚纷纷遵旨办理，很快在全国范围内掀起了一个书院改学堂的热潮，山东省第一个官办大学堂就是在这种背景下创办的。

光绪皇帝有关书院改学堂的上谕发布时，山东巡抚袁世凯正

<sup>①</sup> 《中国书院史》第941-942页。

<sup>②</sup> 《光绪朝东华录》（四），总第4791页。



在家里休假，看到皇帝的谕旨后，回济南组织有关人员起草了试办山东大学堂的奏折及暂行章程，于光绪二十七年九月二十四日上奏光绪皇帝，认为“国势之强弱，视乎人才，人才之盛衰，原于学校。诚以人才者，立国之本，而学校者，又人才所从出之途也。以今日世变之殷，时艰之亟，将欲得人以佐治，必须兴学以培才”<sup>①</sup>。奏请先在省城设立大学堂，分斋督课，其中专斋相当于专门和大学，正斋相当于中学，备斋相当于小学。尤为重要的是，他还拟订了《山东大学堂章程》，分学堂办法、学堂条规、学堂课程及学堂经费4章，共计96节，对于如何创办省城大学堂作了十分详尽的规定。光绪皇帝于十月初六日朱批：“知道了。政务处暨各该衙门知道。单并发。”<sup>②</sup> 奏陈得到清廷的照准，于是山东首先办起了一个官立山东大学堂，十月正式开学。这是继京师大学堂之后，在各省最早兴办的官立大学堂。

官立山东大学堂开始设在省城的济南泺源书院内，第一批招收了300名新生。第一任校长（当时称管理总办）是后来被誉为北国工业巨子的周学熙<sup>③</sup>。聘美国人赫士为总教习（即现在的教务长），另有清末进士宋书升等30余人任经学教习，回国留学生

① 《皇朝经世文新编续集》卷五“学校上”，第7页。

② 光绪皇帝朱批袁世凯《奏试办山东大学堂折》，原件存台湾故宫博物院，编号001853。

③ 在1986年版本的《山东大学校史》一书中，第一任校长为唐绍仪。这是当时编写校史的同志根据山东省图书馆藏《山东高等学校建制沿革纪略》一书中的记载而来的。但在这次编写百年校史的过程中，我们多次到第一历史档案馆、北京图书馆等单位查阅资料，《周学熙传记汇编》中的《周止菴先生自叙年谱》、《周学熙传》、《周学熙集》、《中国书院史》、《中国历史大事年表》等书均载周学熙为山东大学堂第一任校长，本着尊重历史事实的原则，这次编写百年校史特更改为周学熙为第一任校长。根据史料记载，唐绍仪为山东大学堂的创办也作出了一定贡献，因为唐绍仪当时是山东巡抚袁世凯的幕僚，袁世凯在创办大学堂时委托唐绍仪督办过此事，但就在山东大学堂开学不久，袁世凯即调任直隶总督，而唐绍仪也随着袁世凯到直隶任职。