

015849

肥乡县地名资料汇编

FXDXMNLHB

河北省肥乡县地名资料办公室

肥 乡 县

FEIXIANGXIAN

地 名 资 料 汇 编

DIMING ZILIAO HWIBIAN

河北省肥乡县地名办公室

一九八二年十月

地名领导小组成员

组 长：李有善

副 组 长：袁廷文、冉会新

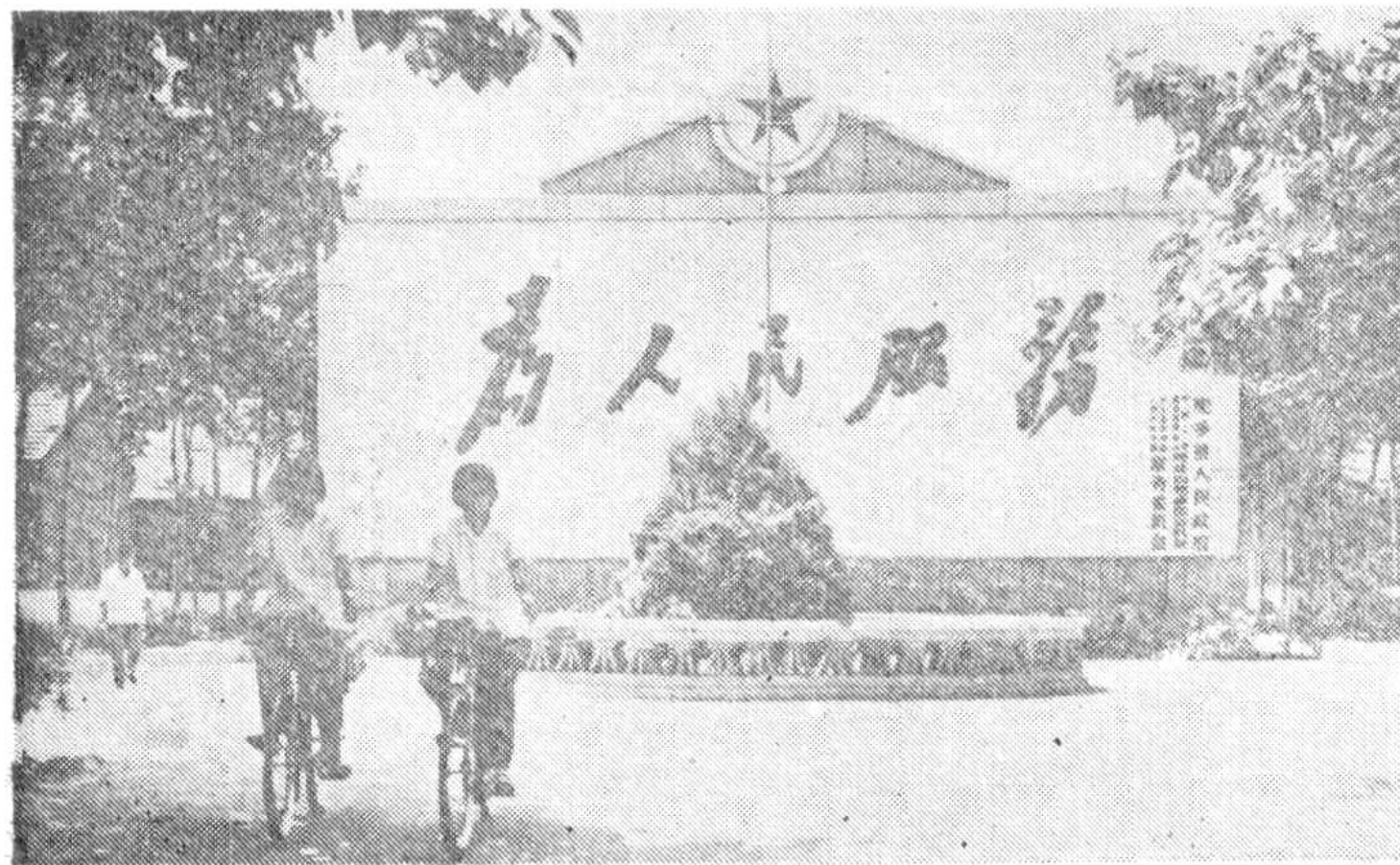
成 员：段其吉、杨同兴、王振华、路新臣、

顾玉良、孙成在

办公室人员：杨运才、刁援朝、岳秀山、武天贵

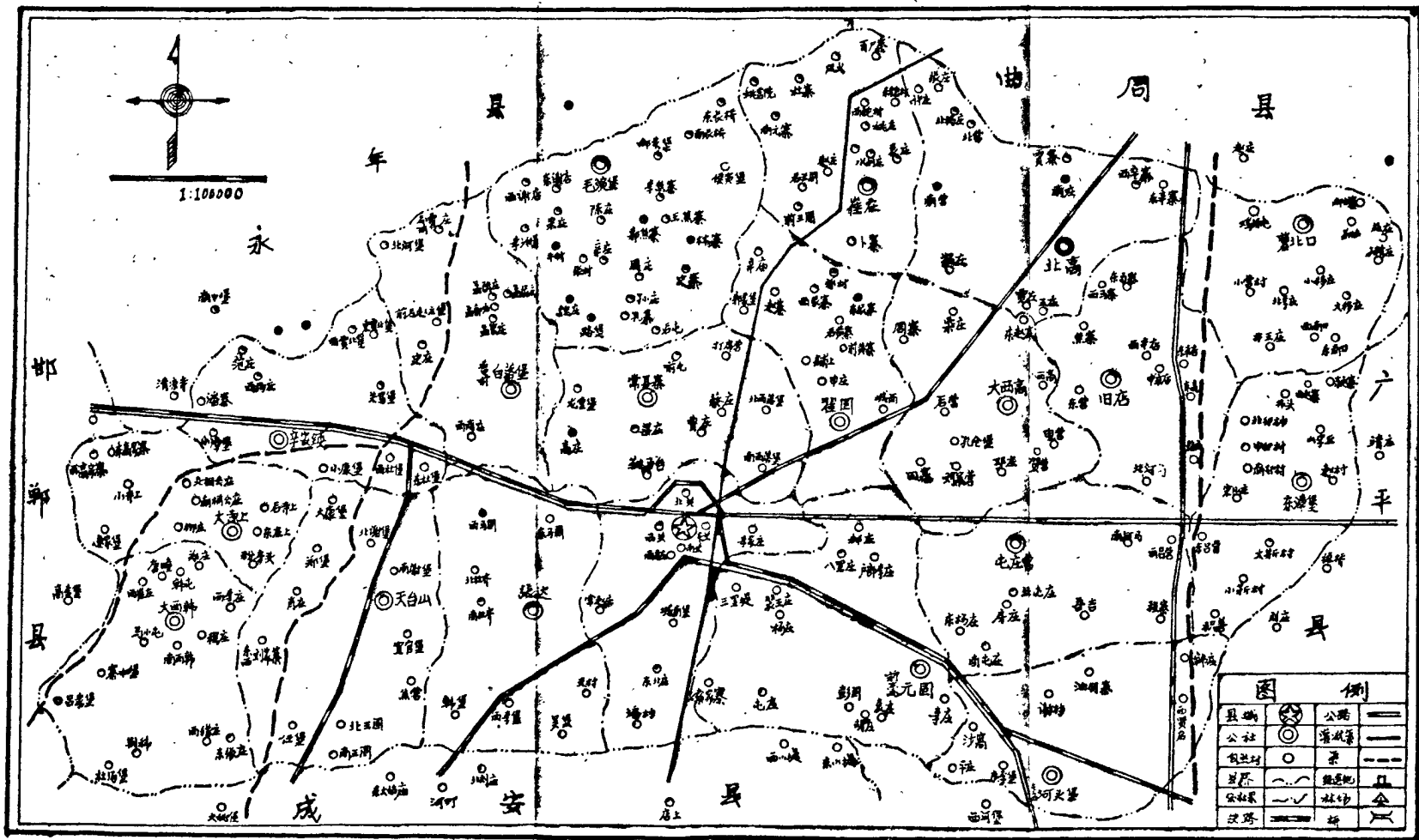
李有善

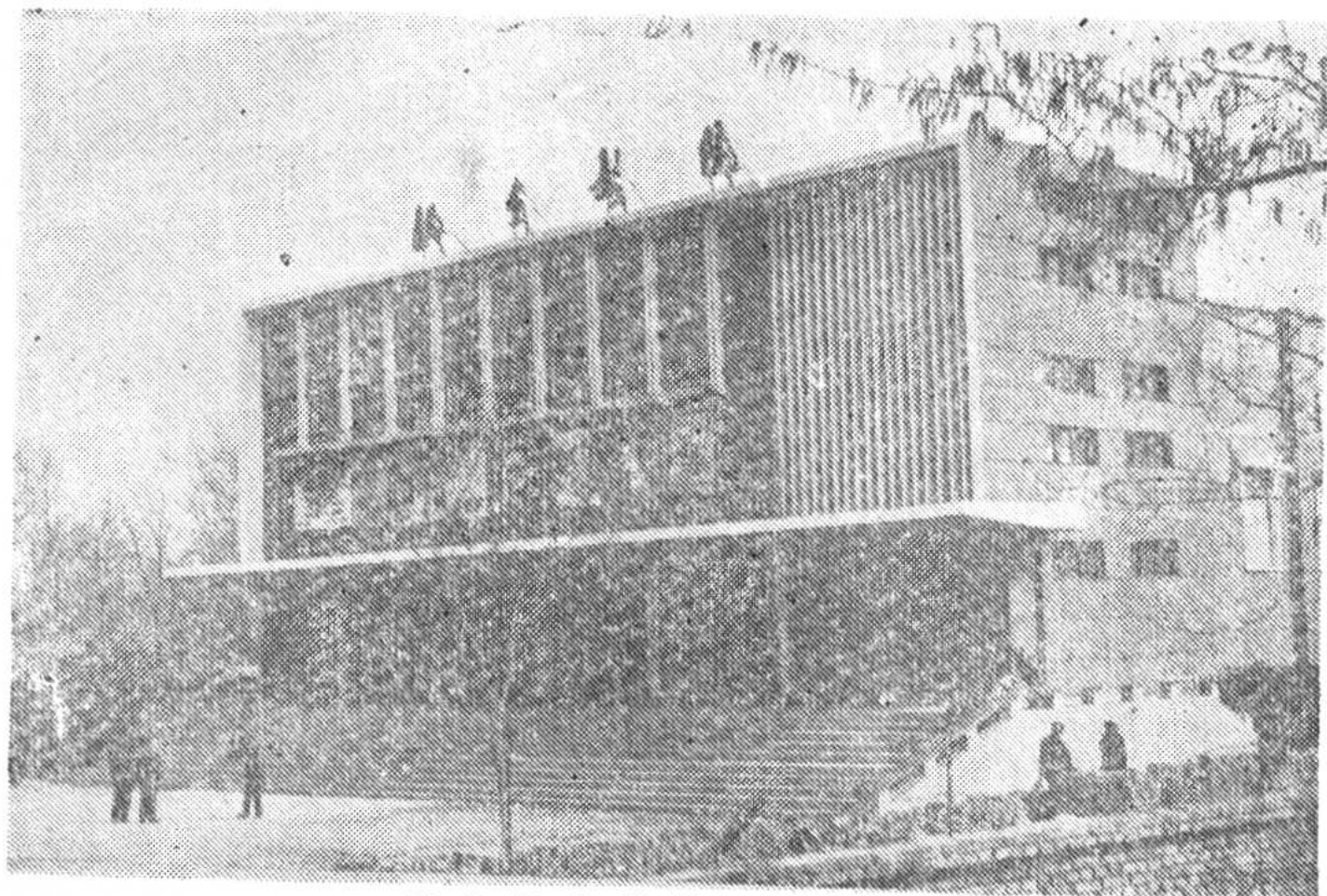
袁廷文



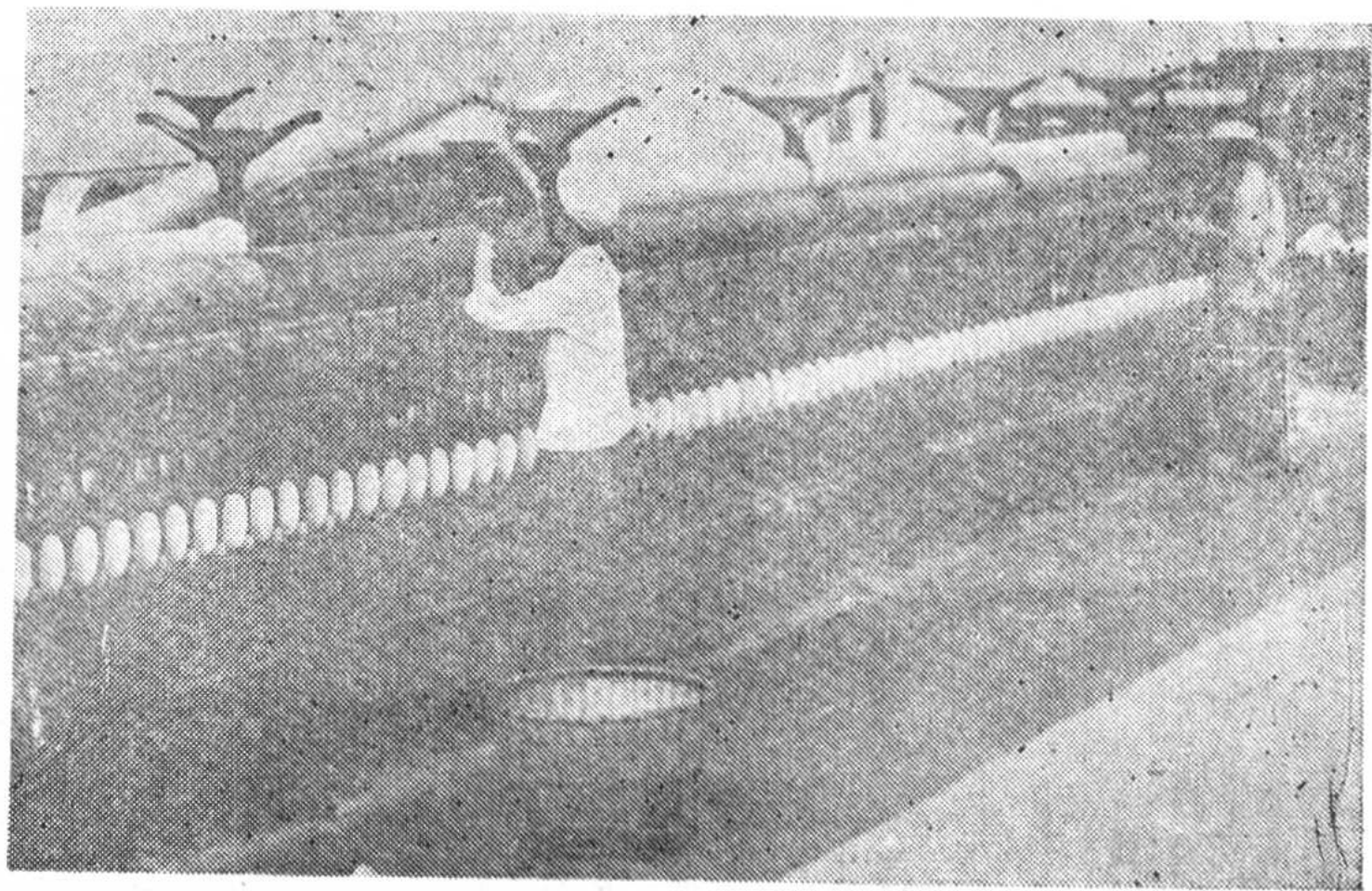
肥乡县政府大院 图一

河北省肥乡县标准地名图





肥乡县电影院 图二



肥乡县毛纺厂 图三

前 言

我县遵照国务院(1979)305号文件精神和省、地地名领导小组的指示和部署,于1981年6月组织专门力量,开展了地名普查工作,经过一年多时间的努力,对我县539条地名现状和历史进行了认真地调查与考证,参阅了《广府府志》、《肥乡县志》、《大名府志》和《史记》等重要史籍;广泛地访问一些熟悉本县历史情况、传说、古迹的老前辈、老干部和老“地方通”;并搜集到古碑7块,铁钟5口,谱书1套,为257条地名的来历、含义和演变找到了依据,所有材料,经过内业整理和地名标准化处理,综合有关材料写出地名普查的文字概况,标注标准地名图、地名卡片、调查表、地名成果表等四项成果,经县委托的地名普查成果审查验收工作组审查验收,又经省、地、地名办公室复验合格,在此基础上,为使这次普查的地名成果能够更好地发挥作用,对各条战线提供可靠的地名资料,并服务于整个社会和人民生活,特编纂出这本《肥乡县地名资料汇编》,作为加强地名管理,推行地名标准化的工具,同时又是一份有价值的历史、地理资料。

本书以地名普查资料为基础,将四项成果的主要内容汇编成册,通过广泛征求意见,集各方专业人员对文、图、表、卡、进行了审核、补充和修订,并适当增编了一些篇目,县政府领导同志亲自审阅稿件,因此,《肥乡县地名资料汇编》的资料较地名普查成果更可靠、更充实、更完善、同时保持了

四项成果的系统性、一致性、完整性，为使用提供了方便，今后使用肥乡县地名及有关资料，应以本《汇编》为准，如需更改或补充者，须按国务院《关于地名命名、更名的暂行规定》履行批准手续后，方可有效。

本书收编县标准示意图一幅；县、公社和其它地名概况23篇，自然村现状及沿革257篇，各类标准地名共282条，有关的参考，文、图分别收入概况和附录中，《汇编》正文的编排，以图为先导，以文为主体，以录为依托，力求言简意赅，一目了然方便使用。

本书以地名普查收集的资料为主，并参考了有关历史、地理的记载，对群众传说进行了分析研究，考证和必要的取舍，所引各类数据，均以肥乡县统计局1980年年终《国民经济统计资料》为准绳，所有地名均按1982年地名普查标准化处理后的标准名称。

本书在编纂过程中，力求项目齐全，真实可靠；语言简明易懂，但由于我们才疏学浅，水平所限，时间仓促，缺点错误在所难免，望同志们提出宝贵意见，以期改进。

肥乡县地名办公室

目 录

行政区划概况

河北省肥乡县概况	(1)
肥乡县历史沿革	(4)
城关公社	(7)
毛演堡公社	(9)
崔庄公社	(11)
北高公社	(13)
北口公社	(15)
旧店公社	(17)
白落堡公社	(19)
常耳寨公社	(21)
大西高公社	(23)
辛安镇公社	(25)
翟固公社	(27)
东漳堡公社	(29)
大寺上公社	(31)
屯庄营公社	(33)
天台山公社	(35)
张达公社	(37)
大西韩公社	(39)

元固公社	(41)
河头堡公社	(43)

其它地名概况

肥乡交通概况	(45)
肥乡水利概况	(46)
肥乡火车站	(49)
肥乡汽车站	(50)
肥乡变电站	(51)
肥乡火化厂	(52)
肥乡化肥厂	(53)
肥乡气象局	(53)
平原君赵胜墓	(53)
窦默墓	(54)
烈士陵园	(55)
贸易街	(56)
永安街	(57)
建设街	(58)
交通街	(59)
陵园街	(59)

自然村现状及沿革

城关公社	
南关	(60)

北街	(60)
西街	(60)
东街	(60)
南街	(61)
交通街	(61)
陵园街	(61)
贸易街	(61)
永安街	(62)
建设街	(62)
北关	(62)
西关	(62)
东关	(63)
李庄	(63)
辛庄	(63)
常庄	(63)
赵庄	(63)
城南堡	(64)
东北庄	(64)
潘村	(64)

毛演堡公社

毛演堡	(65)
东长桥	(65)
南长桥	(65)
郝家堡	(65)
候寅堡	(66)

8

西谢店	(66)
东谢店	(66)
宋庄	(66)
李焦寨	(67)
郭焦寨	(67)
王焦寨	(67)
李兴堡	(67)
林寨	(68)
陈庄	(68)
牛村	(68)
张村	(68)
辛庄	(69)
史寨	(69)
周庄	(69)
孙庄	(69)
魏庄	(70)
孔寨	(70)
路堡	(70)
后屯	(70)

崖庄公社

崔庄	(72)
百户寨	(72)
风火	(72)
杜寨	(72)
姚官院	(73)

西魏村	(73)
东魏村	(73)
南元寨	(73)
姚庄	(74)
水刘庄	(74)
袁庄	(74)
赵庄	(74)
后王固	(74)
前王固	(75)
卜寨	(75)

北高公社

北高	(76)
许庄	(76)
张庄	(76)
杨庄	(76)
北营	(77)
贾寨	(77)
南庄	(77)
东辛寨	(77)
西辛寨	(78)
南营	(78)
温庄	(78)
贾庄	(78)
王庄	(79)

9

北口公社

前北口	(80)
后北口	(80)
郝刘寨	(80)
靳庄	(80)
鸡泽屯	(81)
小移庄	(81)
薛庄	(81)
瓜精庄	(81)
小营村	(82)
李庄	(82)
大移庄	(82)
东南口	(82)
西南口	(83)
井王庄	(83)

旧店公社

旧店	(84)
西马寨	(84)
东马寨	(84)
焦寨	(84)
西辛店	(85)
中辛店	(85)
东辛店	(85)

东营	(86)
东高	(86)
路庄	(86)
北河马	(86)

白落堡公社

白落堡	(87)
后贾庄	(87)
前贾庄	(87)
北河堡	(87)
孟陶庄	(88)
孟张庄	(88)
孟郭庄	(88)
孟宋庄	(88)
赵云堡	(89)
史庄	(89)
西南庄	(89)

常耳寨公社

常耳寨	(90)
打席营	(90)
前屯	(90)
龙堂堡	(90)
北西落堡	(91)
蔡庄	(91)

曹庄	(91)
梁庄	(91)
高庄	(92)
南西落堡	(92)
勒马台	(92)

大西高公社

大西高	(93)
柴庄	(93)
赵庄	(93)
周寨	(93)
小西高	(94)
后营	(94)
孔仓堡	(94)
申营	(94)
贺营	(94)
田寨	(95)
刘寨营	(95)
邓庄	(95)

辛安镇公社

辛安镇	(96)
西贾北堡	(96)
东贾北堡	(96)
范庄	(96)