

龙泉市水利志

LONGQUANSHI SHUILI ZHI

龙泉市水利志编纂委员会编纂

© 方志出版社

龙泉市水利志

LongquanShi Shuili Zhi

主审：乐法文

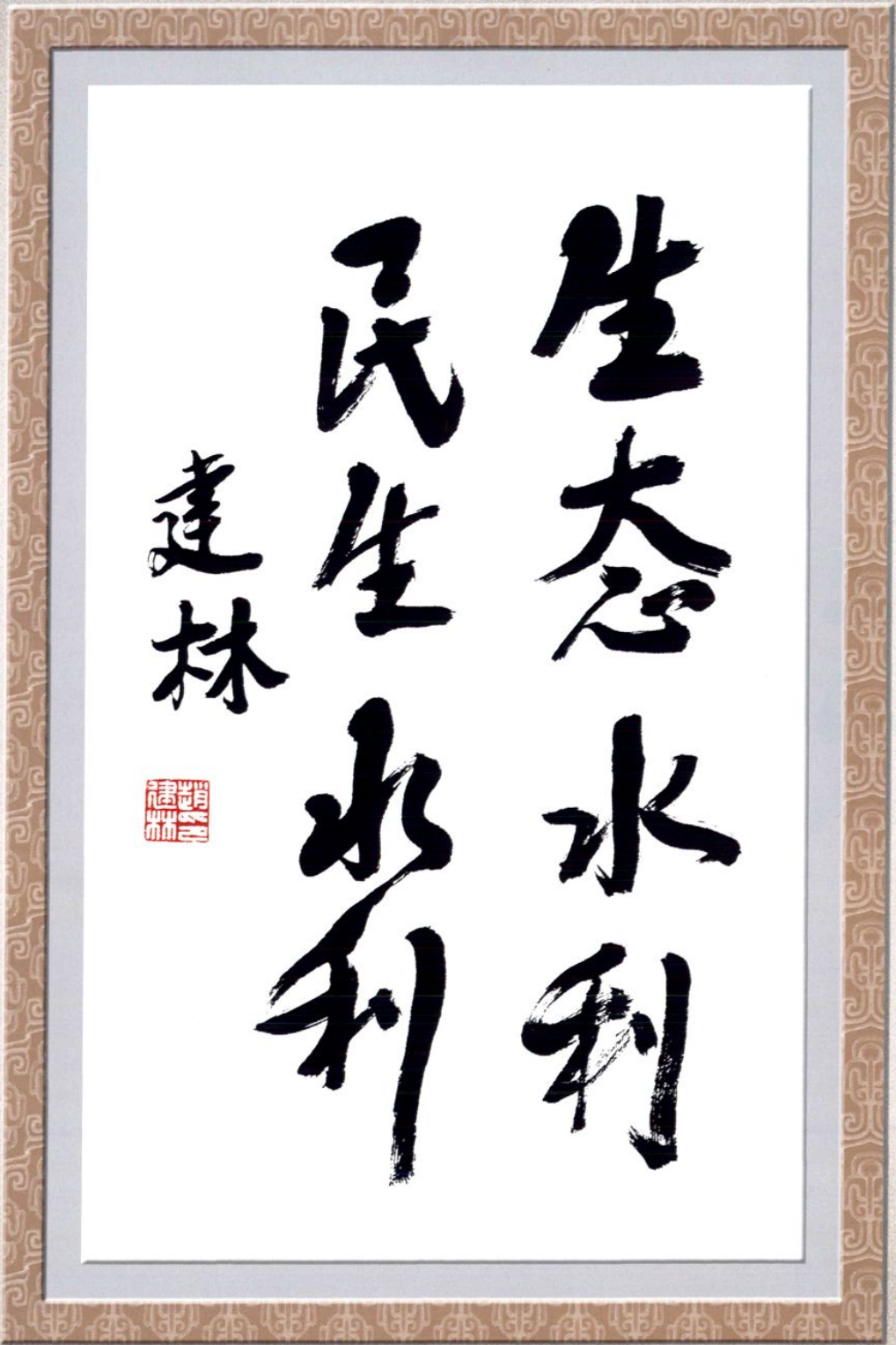
主编：金安宝

顾问：林世荣

龙泉市水利志编纂委员会编纂



方志出版社



中共龙泉市委书记赵建林题词：生态水利 民生水利

发展生态水利
造福龙泉百姓

梁忆南

中共龙泉市委副书记
龙泉市人民政府市长

梁忆南题词：发展生态水利 造福龙泉百姓



龙泉市区新貌



龙泉市水上公园夜景

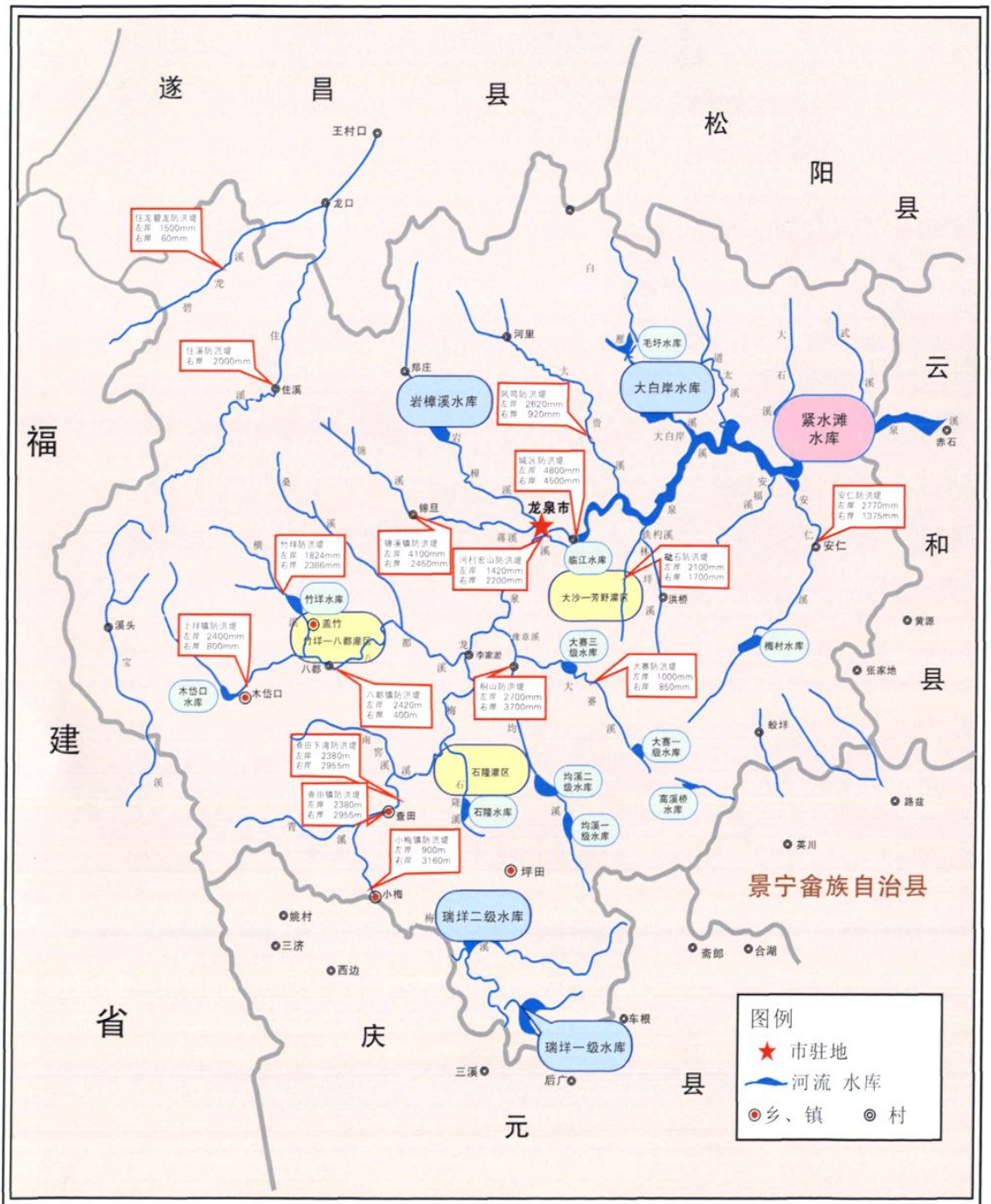


龙泉市水电大楼

龙泉市水系图

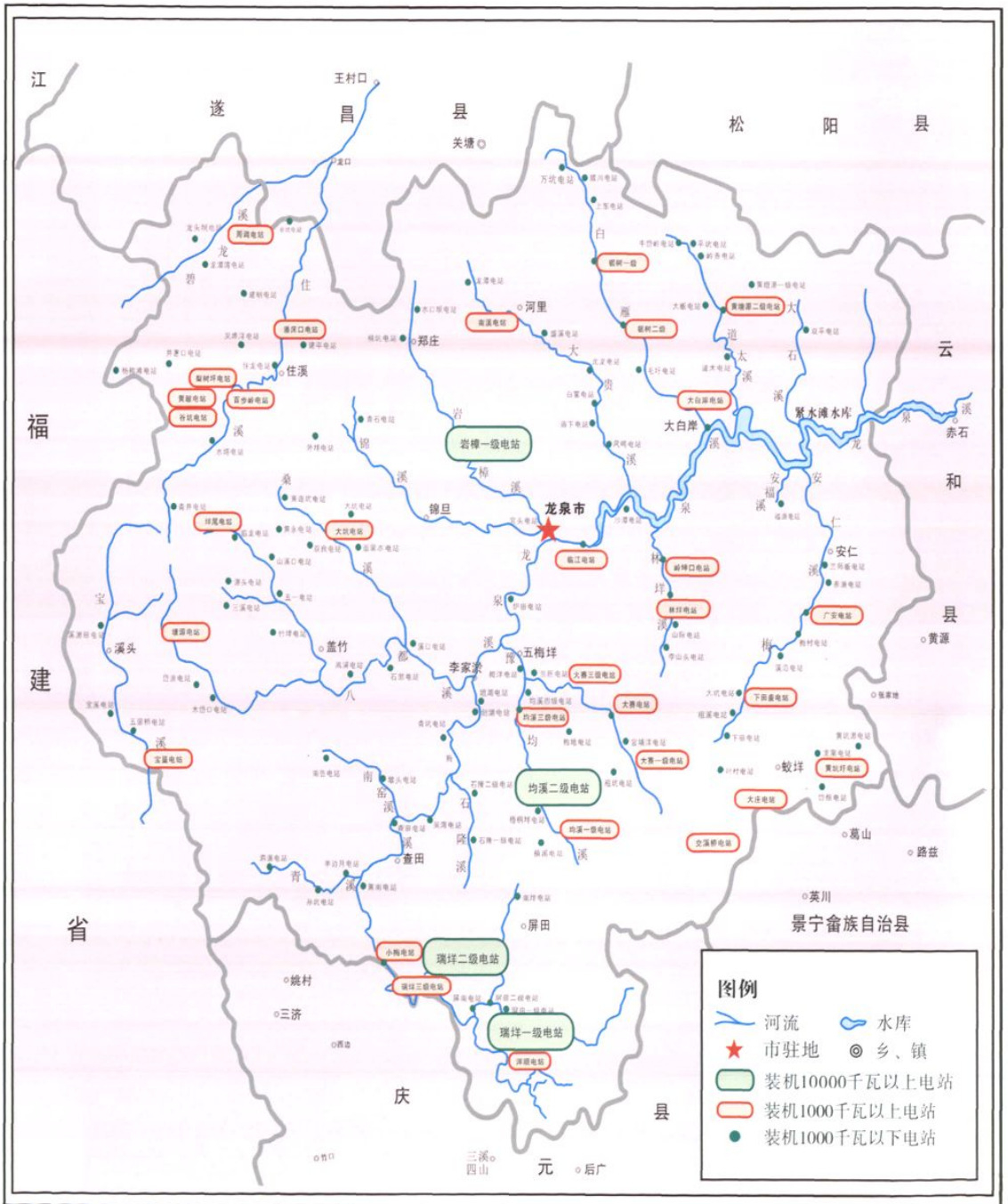


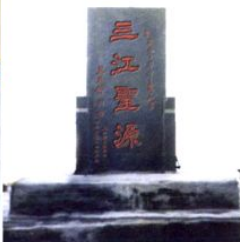
龙海市重点水利工程分布图





龙泉水电站分布图





三江圣源

《浙江古今地名词典》:披云山为钱塘江水系住溪,闽江水系宝溪,瓯江水系八都溪的发源地和分水岭。

2000年,龙泉市政府在披云峰立碑,碑文为“三江圣源”,由著名书法家姜东舒书写。披云山披云峰,一峰之水;北流钱塘江,东流瓯江,南流闽江。

凤阳湖



凤阳山自然保护区凤阳湖水库(海拔1448米)



江浙之巅——黄茅尖(海拔1929米)

龙泉溪起点——李家淤

(梅溪与八都溪汇合处)

李家淤
在五都安吉
两水夹龙
水之南源自一都小梅亦来
水之西源自六都木岱而来

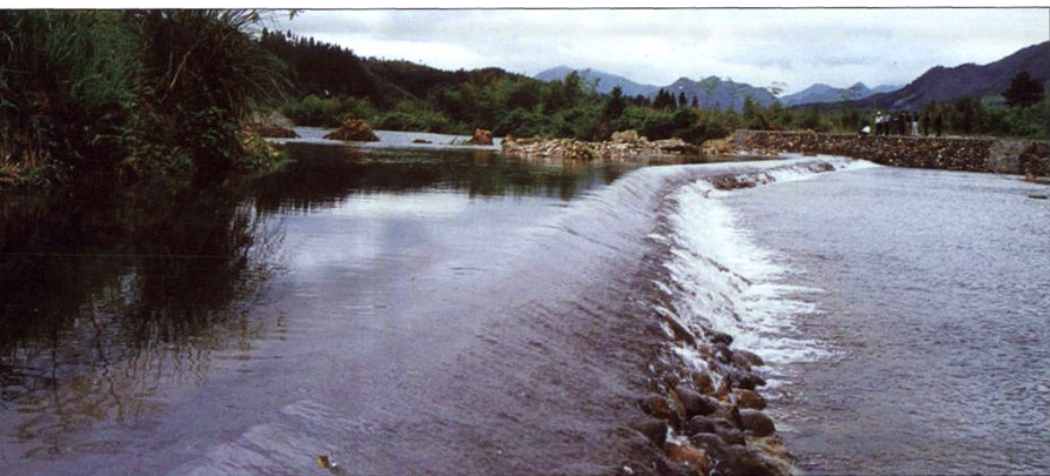
录自清《龙泉县志》



古堰
GUYAN

蒋溪堰(宋代)

地址:龙泉市区宫头



万寿澳堰(元代-明代)

地址:小梅镇黄南村

支澳堰(元代-明代)

地址:安仁镇



安仁“老鸦嘴”防洪水砣
(砣后为水神庙)

明代建筑



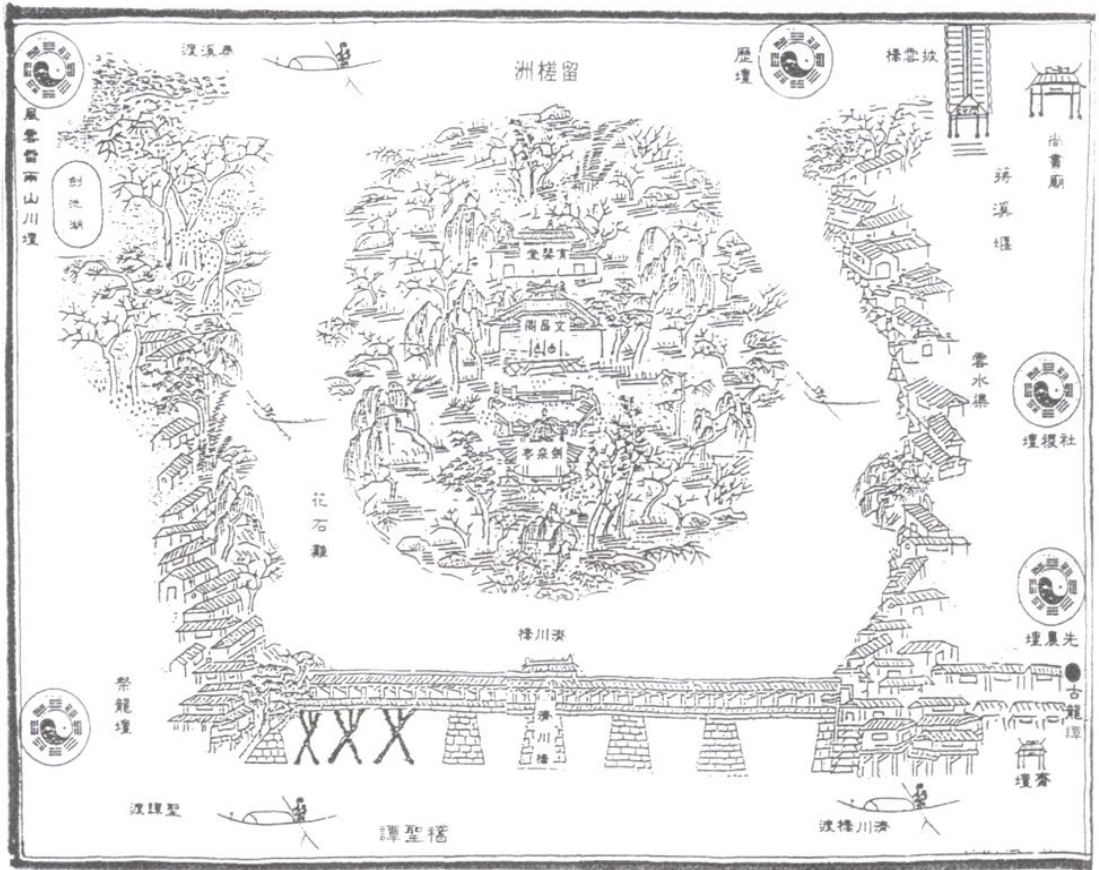
长安湖墩祖庙

地址:龙泉市区宫头村





古代龙泉县城风貌图



摘自清光绪《龙泉县志》



放生池：
县正堂程示
龙邑绅重等叩立
放生池
咸丰十年(1860)七月十五
(注：衙门前龙潭池)



禁鱼碑：
县正堂程示
龙邑濟川橋起上至披雲橋
橋止下至旨圣潭止各三里河
道毋禁捕鱼
咸丰十年(1860)七月十五



蒋溪堰碑记
元大德十一年(1307)



蒋溪堰碑记
清同治十年(1871)

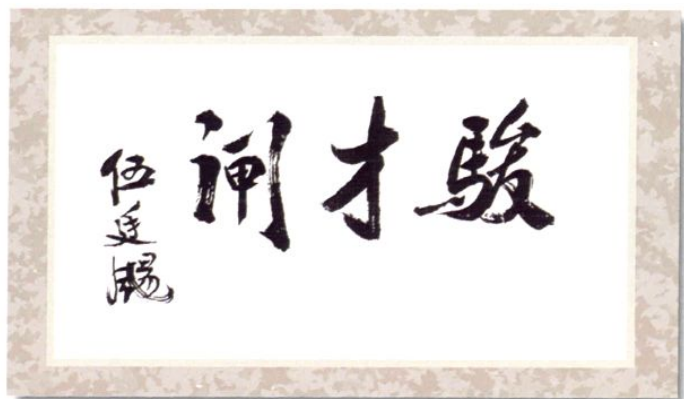


黃紹竑題

时任浙江省国民政府主席

注一：

黃紹竑曾任国民政府内政部长、监察院长、浙江省、广西省、湖南省国民政府主席。建国后任中央政务院政务委员，全国人大常委，全国政协委员，民革中央常委。



注二：

1. 伍廷賜时任浙江省国民政府建设厅厅长；

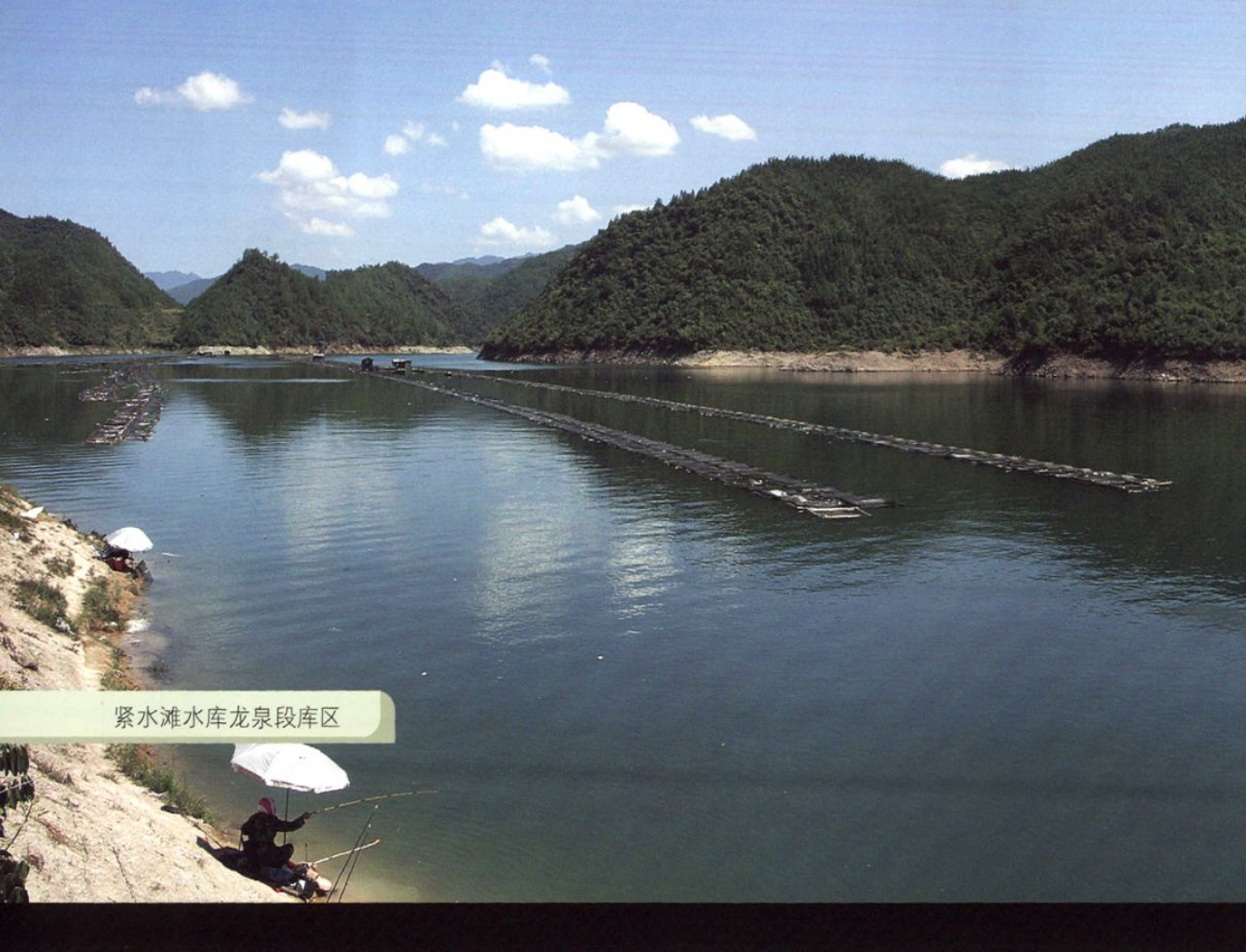
2. 駿才即曹駿才，主持“龙泉电力厂”建设的工程师。



起闭机房



龙门亭



紧水滩水库龙泉段库区



石隆水库



天堂山水库大坝



大汪水库





龙泉市水利志
LongquanShi Shuili Zhi

龙泉报

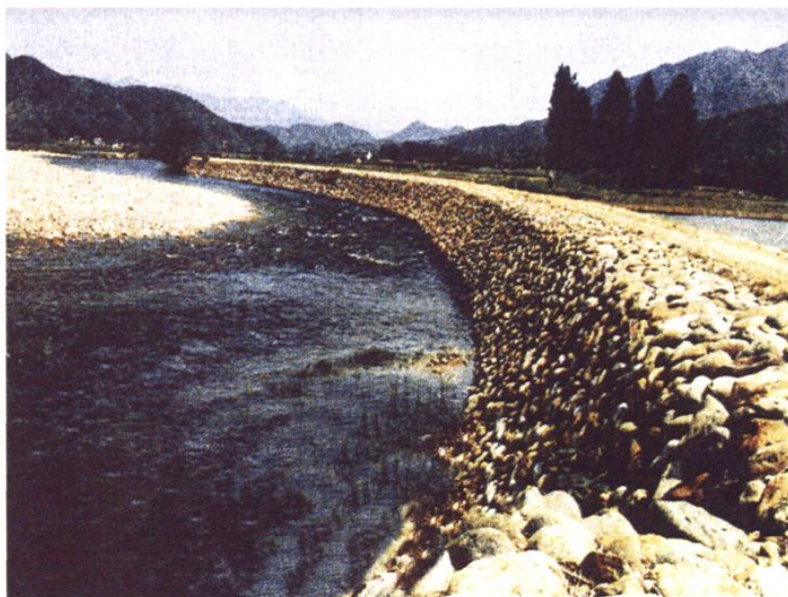
LONG QUAN BAO 中共龙泉市委机关报 (浙) 字第01-36号

2000年12月26日 农历庚辰年十二月初一 星期二 第347期 (总354期)



全省小流域综合治理及河道疏浚现场会在我市召开

今冬明春，我省将治理小流域100条

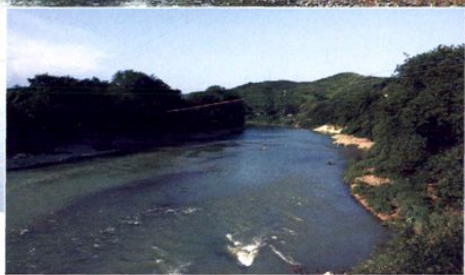


龙泉市安仁溪小流域综合治理阶段验收会议



龙泉市安仁溪小流域治理阶段验收会合影 98.8.19 明星报





龙泉溪防洪林(河村)



竹笼(竹龙)堆石防洪



河村防洪堤