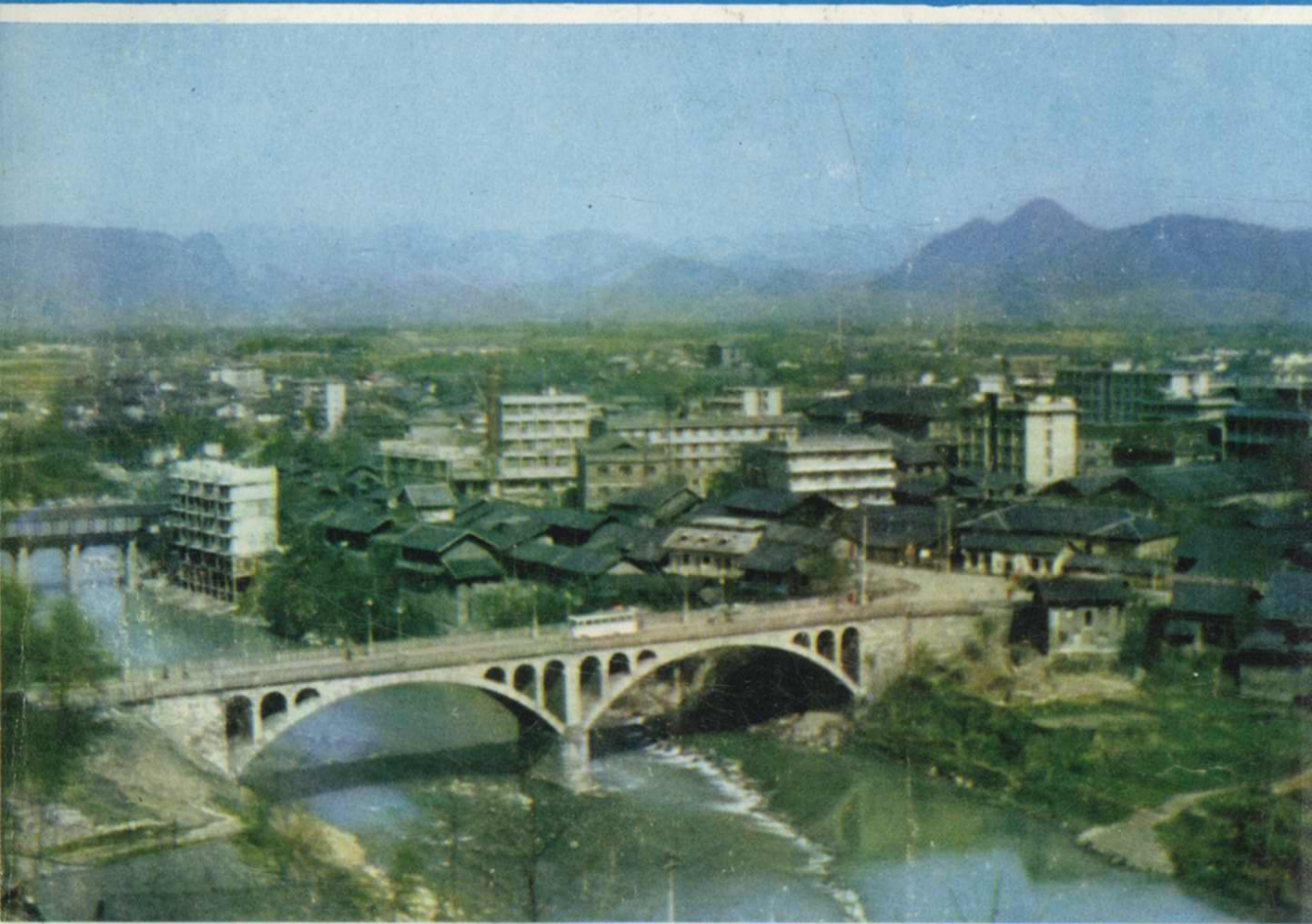


四川省地名录丛书之一四九

016900

四川省秀山县地名录



秀山县地名领导小组编印

一九八三年十月

四川省秀山县地名录

SICHUANSHENGXIUSHANXIANDIMINGLU

秀山县地名领导小组编印

四川省秀山县地名录

(四川省地名丛书之一四九)

秀山县地名领导小组编

涪陵群众报印刷厂印刷

787×1092毫米 1/16开本

插图16 地图1 字数304千

印数0001—1900 1986年9月印刷

涪陵群众报印刷厂印刷

目 录

一、前言	
二、秀山县地图 (附中和镇略图)	
三、秀山县概况.....	(1)
四、行政区划自然村	
中和镇.....	(7)
中和区.....	(12)
官庄公社.....	(14)
平凯公社.....	(18)
莲花公社.....	(21)
涌图公社.....	(26)
肖塘公社.....	(33)
红岩公社.....	(37)
迎风公社.....	(41)
石耶区.....	(44)
石耶公社.....	(46)
中平公社.....	(50)
岑溪公社.....	(54)
官桥公社.....	(59)
官舟公社.....	(62)
洪安区.....	(66)
洪安公社.....	(68)
峨溶公社.....	(72)
龙贡公社.....	(76)
平马公社.....	(79)
雅江公社.....	(82)
石堤区.....	(87)
石堤公社.....	(89)
海洋公社.....	(93)
大溪公社.....	(98)
保安公社.....	(103)
里仁公社.....	(107)
龙池区.....	(111)

龙池公社.....	(113)
美萃公社.....	(117)
妙泉公社.....	(121)
宋农公社.....	(125)
涌洞公社.....	(130)
干川公社.....	(136)
溶溪区.....	(139)
溶溪公社.....	(141)
茅坡公社.....	(147)
膏田公社.....	(151)
玉屏公社.....	(156)
溪口公社.....	(160)
龙凤区.....	(164)
清溪场公社.....	(166)
三合场公社.....	(169)
美沙公社.....	(173)
龙凤公社.....	(177)
塘坳公社.....	(180)
峻岭公社.....	(185)
孝溪公社.....	(192)
梅江区.....	(197)
梅江公社.....	(199)
吏目公社.....	(204)
钟灵公社.....	(208)
中溪公社.....	(212)
兰桥公社.....	(216)
巴家公社.....	(220)
晏龙公社.....	(224)

五、自然地理实体

(一) 太阳山概况.....	(229)
(二) 山、坡、岭、坳、峰、盖.....	(230)
(三) 洞.....	(237)
(四) 山沟.....	(238)
(五) 其它.....	(239)
梅江河概况.....	(240)
河流.....	(241)
溪沟.....	(243)
泉.....	(244)

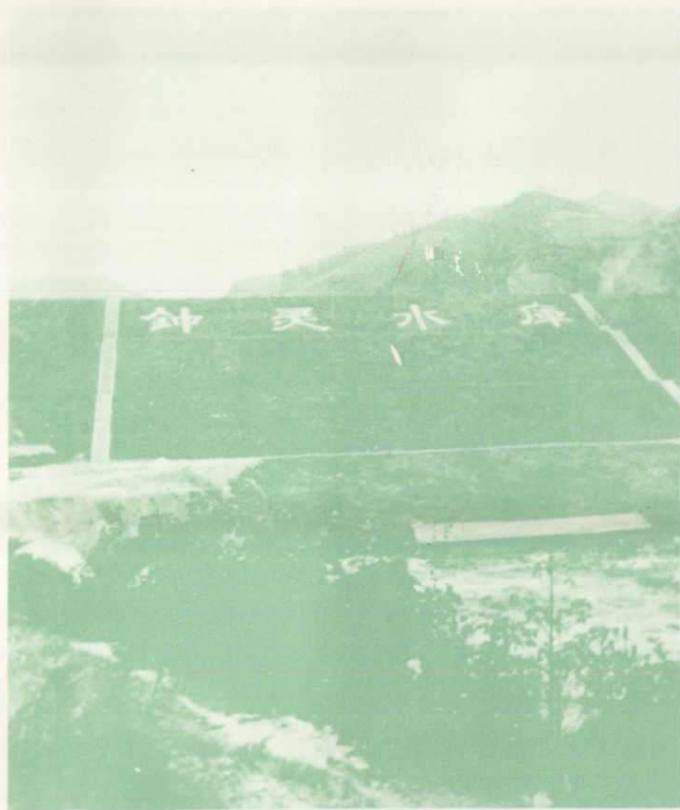
六、人工建筑物	
钟灵水库概况.....	(245)
巨丰堰概况.....	(246)
水库、堰、渡槽.....	(247)
姚家湾桥概况.....	(249)
公路、桥梁.....	(250)
七、企事业单位	
三角滩电站.....	(253)
场.....	(254)
厂矿.....	(254)
电站.....	(254)
车队.....	(255)
学校.....	(255)
医院.....	(256)
八、名胜古迹	
凤鸣书院概况.....	(257)
九、附录	
1. 关于全区各区、公社、镇标准名称的通告	
涪署通(1981)1号.....	(259)
2. 秀山县人民政府关于农村大队以上行政区划名称命名更名的通告.....	(261)
3. 地名首字笔画排列顺序检索表.....	(269)
十、编后记	
编后记.....	(302)
编后补记.....	(303)

「高秀山」：位于县城西南，原平茶司衙院后面。乾隆元年置县时，以其翠嶂丹崖，蕴灵表丽，县以受名。



县城一角——新南街

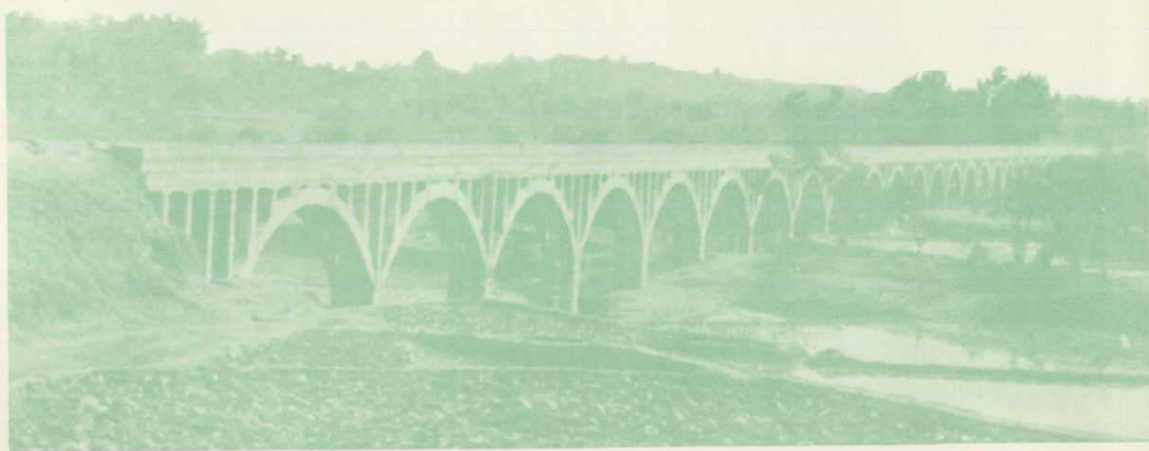
6



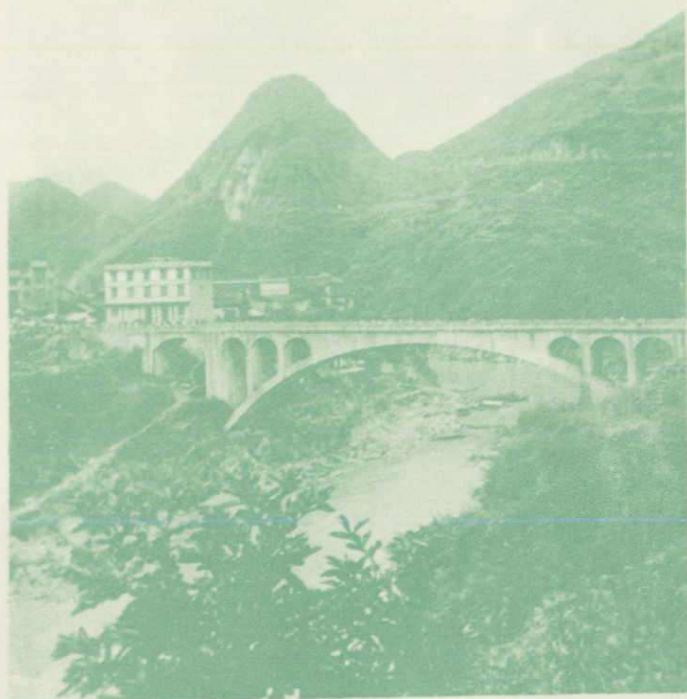
「钟灵水库」，位于梅江河上游钟灵公社境内，总库容三千二百三十万立方米，设计灌面六万亩，是我县目前最大的水库。



「三角滩电站」：位于石堤公社三角滩，总装机5200千瓦，是我县目前最大的水力发电站。



“凉亭渡槽”：位于莲花公社凉亭大队，是孝溪水库的配套工程，为34跨石拱渡槽，全长600米，是全县最长的石拱渡槽。



石堤大桥：我县境内公路桥梁已全部建成石拱桥。图为秀山—石堤公路，在石堤街头跨越梅江河的大型石拱桥，一九七六年五月建成，全长118米，宽6米，主拱跨径70米，为境内目前单拱跨径最大的公路桥。

秀油：是我县名特产品，是防腐用的涂料油，深受国内、外用户的欢迎。它是以桐油为原料，经过加工精炼而成，在清、民时期就享盛名。左图为城西油厂正在包装秀油的情景。



竹编：是我县手工艺品之一，县内所产竹席、花背篋等畅销毗邻各县，图为花背篋、饭篋。

「油茶王」：我县平丘地区，普遍生长油茶，故有「油茶之乡」的美称。左图系生长在吏目公社的最大油茶树，树高15.5米，冠幅80平方米，树龄已过一百八十年，现仍枝繁叶茂，茶果累累。常年产籽折油15.5市斤，相当于大面积一亩油茶树的产量。

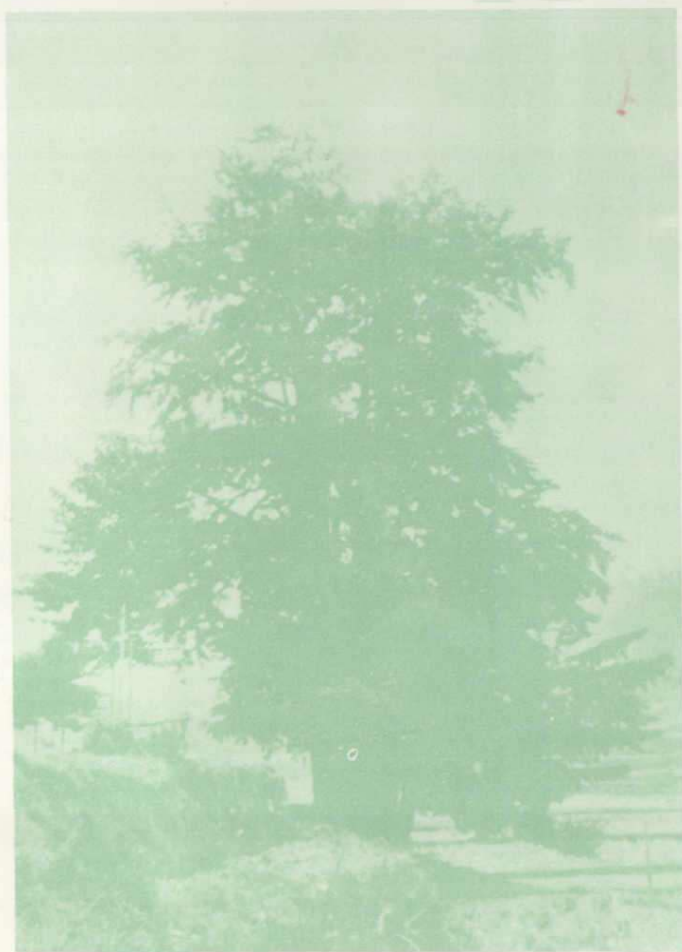


银花：原为野生中药材，为了提高银花的产量和药用质量，已普遍进行人工栽培。图为孝溪公社中心村农民李明金培植的一株，其年产干银花已达26.25市斤，售价总额已超百元，被人们誉为银花王。图中采摘人员有省上的助理研究员、县政府分管同志、业务部门的专业人员及户主李明金等人。

「茶洪浮桥」是中国人民解放军进军西南抢渡花垣河时，指战员从湖南省花垣县茶洞镇踏上浮桥，奔入川东南大门——秀山县洪安场的情景。



「银杏」：图为生长在中溪公社上坝大队的「千年银杏」，因树龄约千年得名，现主干枯腐，从基部另发九株，远观似整体，近看又各自成树，其最大者，胸径为1.0米，高20米，它是冰川时期的「孑遗植物」。又被誉为「活化石」。





「倒马坎战斗纪念碑」，一九三四年八月三十日，贺龙同志亲率红七师主力，为创建黔东特别根据地，向秀山的反动武装头目杨卓之部一千余人设防的主阵地倒马坎发起进攻，一举攻克，杨部全线崩溃。图为廖汉生同志题写的纪念碑全景。

「凤鸣书院」：建于清嘉庆二十三年，初为学习礼典的场所，一九一七年改为秀山高级小学，一九二四年改为秀山初级中学，现为中和中学校址。是我县保存较好的清代建筑。一九四九年十二月一日至三日，中国人民解放军第二野战军司令部及刘、邓首长曾驻院内，在此举行过会议，对解放全川和新区部分干部配备了重要部署。





「秀山花灯」：动作轻快，舞姿优美。反映了秀山土家族苗族人民独特的乡风民俗，是秀山民间文艺的一朵瑰丽鲜花。



「乌杨过江」：是县城著名风景之一。位于县城西郊梅江河左岸支流大溪沟河将汇入处。原为乌杨树幼树期倒伏后横跨支流，到对岸后，主干底部生根，形成树桥，再向上长成大树，乌杨过江因以得名。

前 言

地名,是人类社会发展的产物,它是随着社会的变化而变化,随着历史的发展而发展的。地名的情况如何,既关系到国家主权和民族团结,又与军事、交通、邮电、公安、民政、测绘、新闻、出版、文教、城乡建设和人民群众的日常生活,有着密切关系。我县地名在历史条件影响下,存在着不少问题:有的重名或一名多写;有的含意不准,用字不当;有的用字生僻,难写难记,名不符实;有的错位、错字、错名等。特别是“文化大革命”时期,大搞地名“一片红”,更增加了地名的混乱。这对四化建设和人民群众的日常生活,带来很多不便。

为了改变上述状况,遵照国务院和四川省人民政府有关文件精神,从1980年7月至1981年9月,对全县的地名,以1:5万地形图(1959—1977年版)为基础,对地形图上原有2779条地名进行全面普查。普查中,共删去有名无实的地名62条,移位9条,纠正错字、错音、重名及恢复原名共668条,合计739条,占图上地名的26.5%;新增大队等地名932条,基本上达到了地名标准化。地名普查成果,经地区验收后,又作了修改补充,按规定上报。

这次地名普查工作虽属建国后的第一次,但工作比较细致,调查比较深入,资料较为系统,加之整个资料又经专业部门和有关单位多次校核,故具有较大的实用价值。为使地名普查成果能更好地为四化建设服务,我们在各级领导的关怀和支持下,在有关单位的大力协助下,将全县地名的主要成果,汇编成《秀山县地名录》,以满足广大使用单位的需要。

本地名录有1:20万行政区划简图；县、区、镇、社概况57篇，自然地理实体、人工建筑、企事业单位及名胜古迹概况等7篇；大队以上行政区划及其驻地、自然村、自然地理实体、人工建筑、企事业单位、名胜古迹等名称共3556条。对每条地名加注了汉语拼音，并在备注栏内作了简要说明。

为尊重少数民族语言，保留了以少数民族语言命名的自然村名。

本地名录中所列资料（数据）：①历史沿革，解放前的是从《秀山县志》（清光绪版释稿）中摘录，解放后的行政区划变化情况系民政局提供。②自然条件部分，主要从《秀山县综合农业区划报告》中摘用，其中水利、电力部份系县水电局提供。③行政区划、户数、人口等系1980年的统计年报数。④工业、交通、农业、教育、卫生、社会商品零售额等，为1979年的统计年报数字。其余部份均是有关部门提供。未注明时间的数据为1980年数。公社、大队、自然村、自然地理实体、企事业单位、人工建筑等，均为地名普查时的实数。

今后，各单位和个人在使用秀山县的地名时，一律以本地名录所列名称为准。

秀山县地名领导小组

一九八三年七月

秀山县概况

秀山县位于四川省东南角的川、黔、湘三省交界地。县境东部与湖南省的花垣县和贵州省的松桃县接壤，南及西部南段与贵州省松桃县连界，西、北与酉阳县相邻，北东与湖南省保靖、龙山县毗连。地跨北纬 $28^{\circ}09'$ — $28^{\circ}54'$ ，东经 $108^{\circ}44'$ — $109^{\circ}19'$ 之间，面积约2462平方公里。共辖8区1镇47个公社，538个大队，3763个生产队，106039户，459182人（含农业人口438998人）。在总人口中有土家、苗、汉、回、满等14个民族，少数民族约占总人口的46%，系多民族杂居地区。县政府驻地中和，东经 $108^{\circ}59'$ ，北纬 $28^{\circ}27'$ ，海拔约347米。

（一）历史沿革

据《秀山县志》（清光绪版释稿）记载，秀山地区在秦朝以前的历史情况史书无记载。据《华阳国志》载：战国时秦攻楚，取商于，置黔中郡，有五溪，秀山属五溪之一。两汉据《四川通志》载，秀山属涪陵、迁陵二县地。三国蜀汉，据《四川郡县志》载：蜀汉先主汉未入蜀，于武陵五溪置黔安郡，领县五，在四川省境的有今酉阳、秀山地。据《四川通志》载，秀山在晋永嘉后没于蛮。

隋朝开皇年间，撤酉阳县，设务川县隶务州，秀山属务川县地。唐贞观四年（公元630年）改务州为思州，秀山属思州务川县地。

五代战乱不止，政权更迭频繁，秀山境地为少数民族割据，冉氏除占据酉阳境外，还占据县境东北的石堤、洪安、溶溪一带，田氏占据宋农（中林验洞），杨氏占据县境西南地区。

北宋政和四年（公元1114年），在县境西南设平茶洞，这是境内第一个地方政权，也是土司制的开始。南宋淳佑十二年（公元1252年），孟溪土同知杨通晟率子侵占平茶洞，其三个儿子分别自称平茶、邑梅、石耶等洞土知府。

元初撤平茶洞，设溶江芝子平茶等处长官司，隶酉阳宣慰司，邑梅为佛乡洞，石耶为顺德军民府。元至正二十二年（公元1362年），明玉珍称帝重庆时，改佛乡洞为邑梅沿边溪洞军民府。

明初改邑梅洞为长官司，隶属酉阳宣慰司；改溶江芝子平茶长官司为麻兔（今贵州省松桃县甘龙区）、平茶、溶溪芝麻子坪三个长官司；改石耶军民府为长官司；永乐二年（公元1404年）析石耶司部分地，置地坝副长官司；嘉靖二十九年（公元1550年）撤溶溪芝麻子坪长官司。至此，县境南部历史上称“百里四司”，隶属酉阳宣慰司。明万历年后，北部的石堤、打袄（大溪）、晚森（洪安）、宋农诸洞尽归酉阳冉氏直统。

清雍正时期，对西南少数民族实行“改土归流”，废土司制，于乾隆元年（公元1736年）