



雲南省電力局

貴水洞發電廠誌

劉和峯題

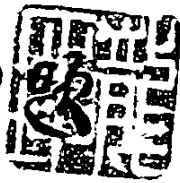
# 云南省电力局喷水洞电厂厂志

(内部资料)

主 编: 龙正坤 张 灿  
图片摄影: 张 灿  
校 对: 张 灿  
编 委: 龙正坤 刘和春 李文康 刘景行  
张 灿 钟昌喜 熊寿元

在曲折的軌  
跡上留下的

九一

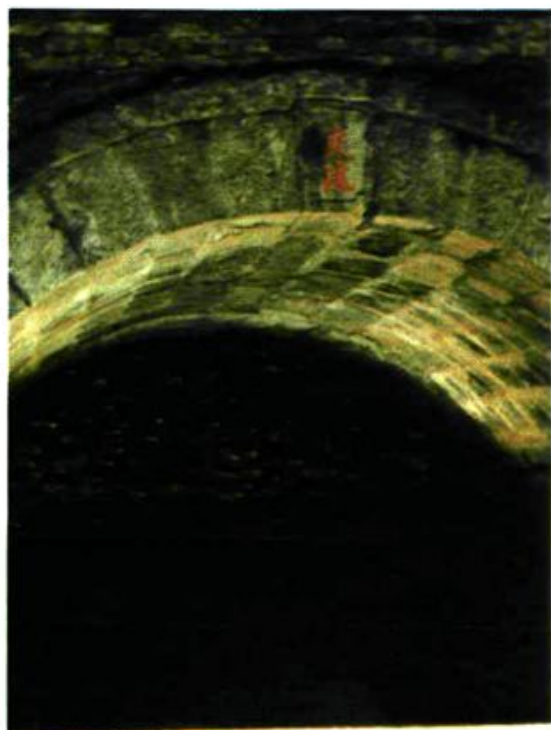


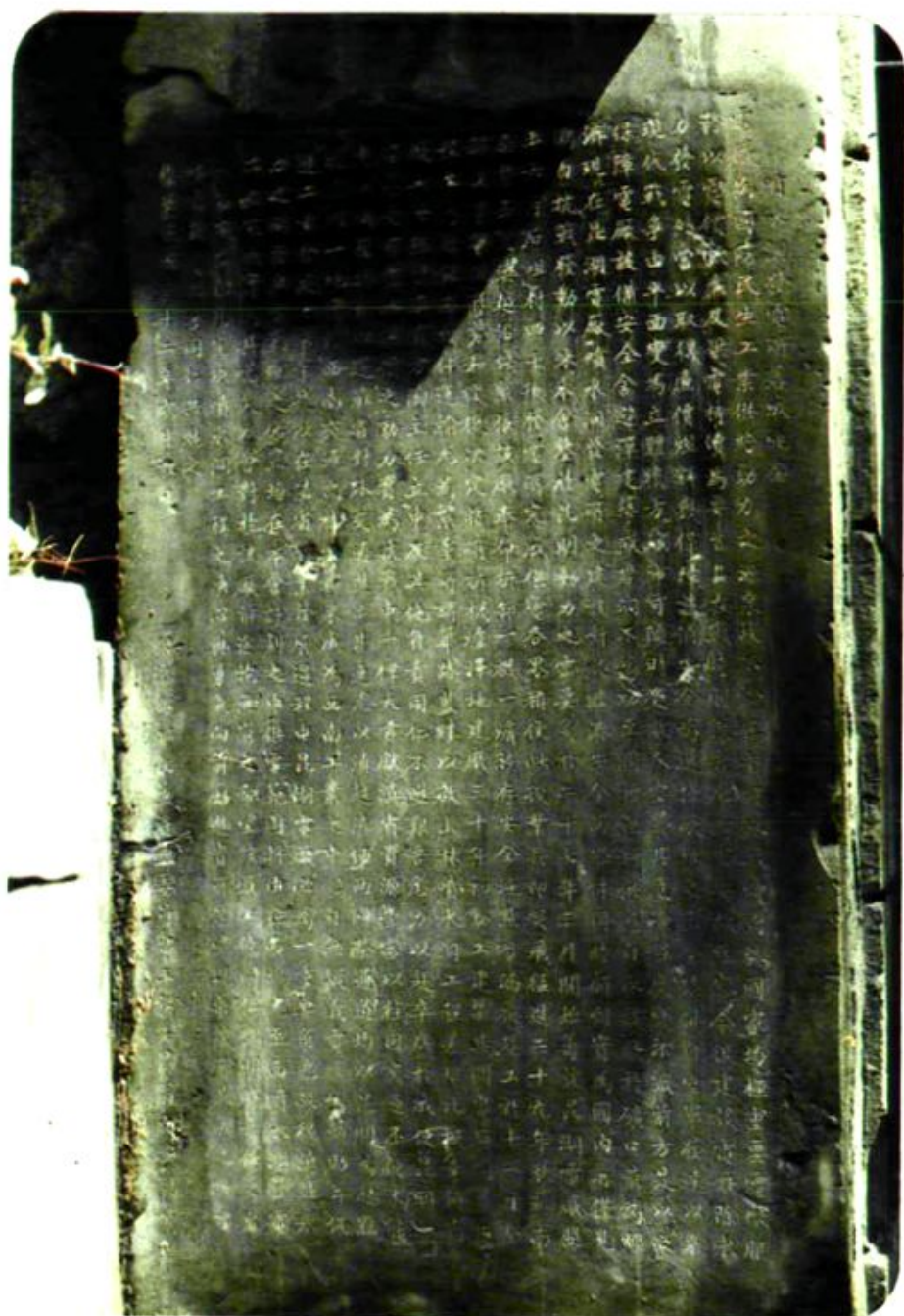
一九八九



中华民国30年、喷水洞发电所筹建时，命名的大河水出水口~“喷水洞”；发电所由此而得名。

修建于民国30年的“交流”桥，位于发电所生产区，桥下的大河水是嵩明县、宜良县的一段界河；桥因此而得名。





中国国民党经济部部长、兼资源委员会主任委员翁文灏、为喷水洞发电所落成而撰写的纪念碑文。





喷水洞电厂全貌



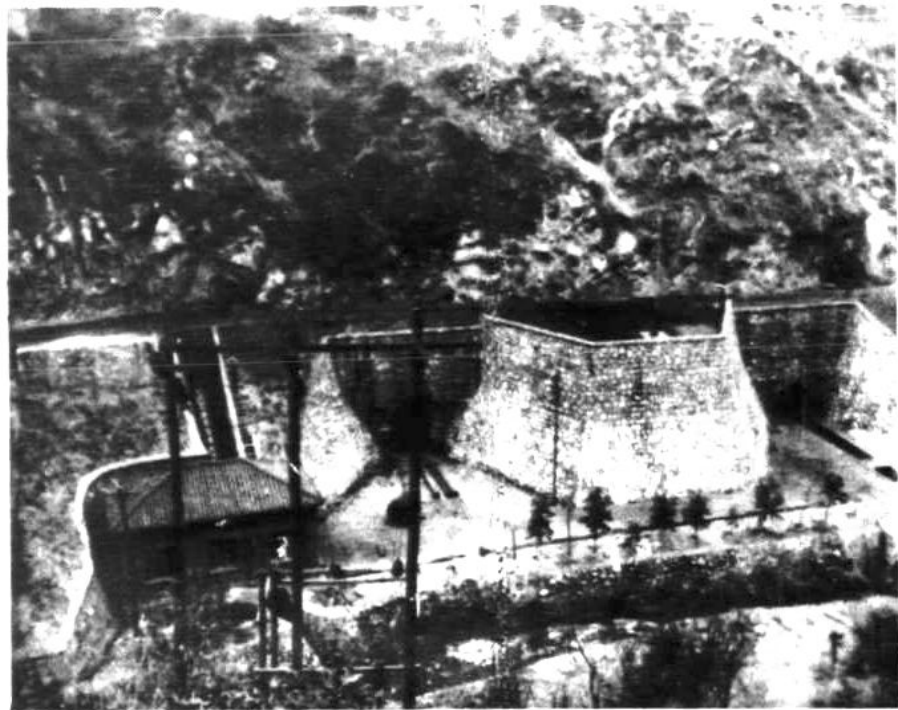
喷水洞电厂最早的创建者之一陶立中。

1911年5月生于浙江省嘉兴县，1933年毕业于北平大学工学院电力系，抗日战争前任杭州闸口电厂实习技术员，后到上海闸口电厂任值班工程师。抗日战争期间在云南昆湖电厂任职；1939年奉命筹建喷水洞发电所，任工程师兼主任；1945年到美国考察学习，1946年回国后任东北抚顺电厂厂长，后任湖南电气公司总工程师，1948年加入中国共产党。中华人民共和国成立后调汉口中南工业部，燃料工业管理局任电业室主任；后调任北京电业局计划处副处长，电力建设总局技术处处长，电力建设总局副总工程师。1970年后，调水电部科技司任核电局总工程师，1986年离休于北京。





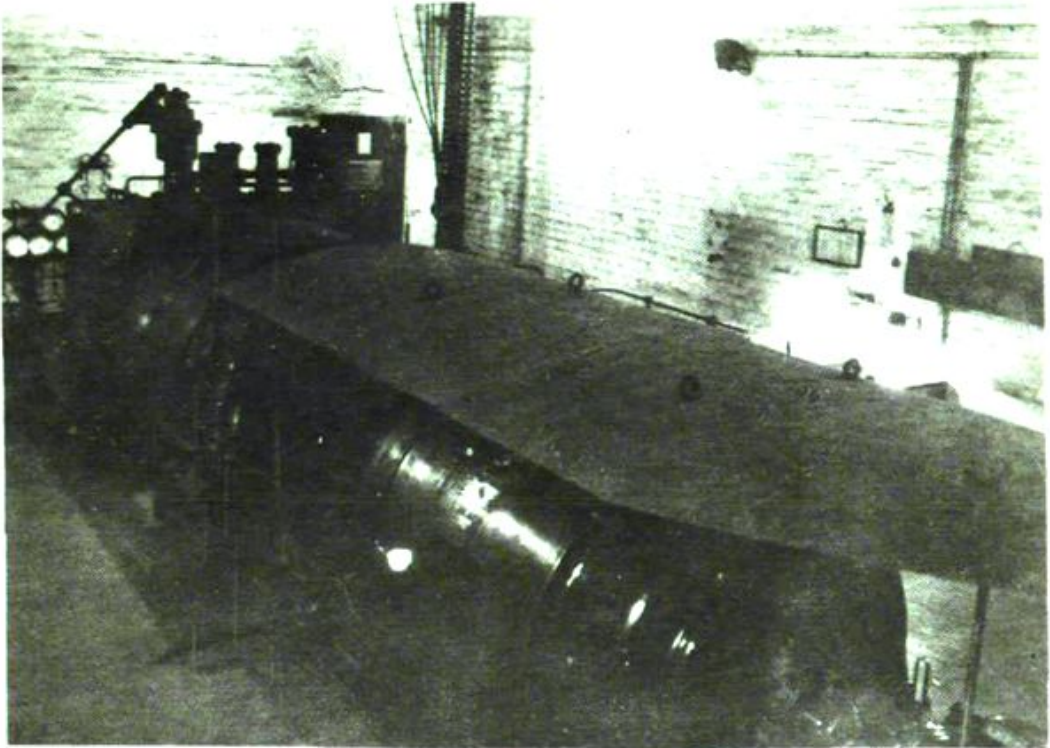
中华民国时期昆湖电厂喷水洞发电所的部份职员。



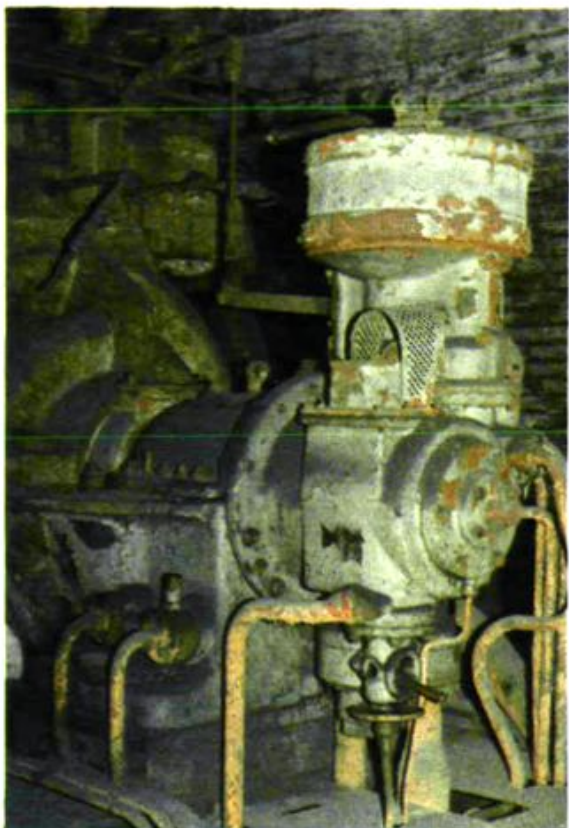
中华民国时期的发电所生产区。

中华民国时期的1号机组锅炉交通洞洞口。





中华民国时期、正在运行中的 1 号汽轮发电机组。

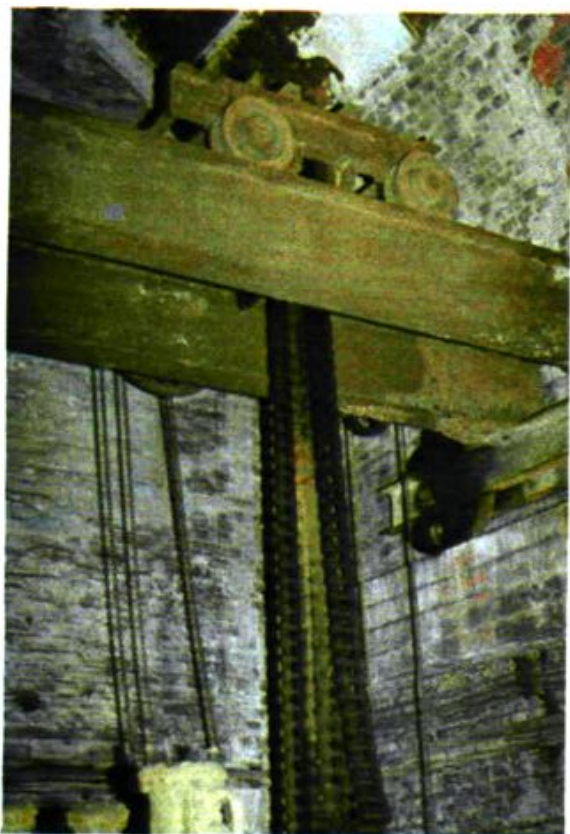


报废后的 1 号  
汽轮机调速系统。

报废后的 1 号  
发电机铭牌。







报废后的1号  
机汽机车间，用于  
安装、检修的行车。



中华民国时期的小水轮机外景。

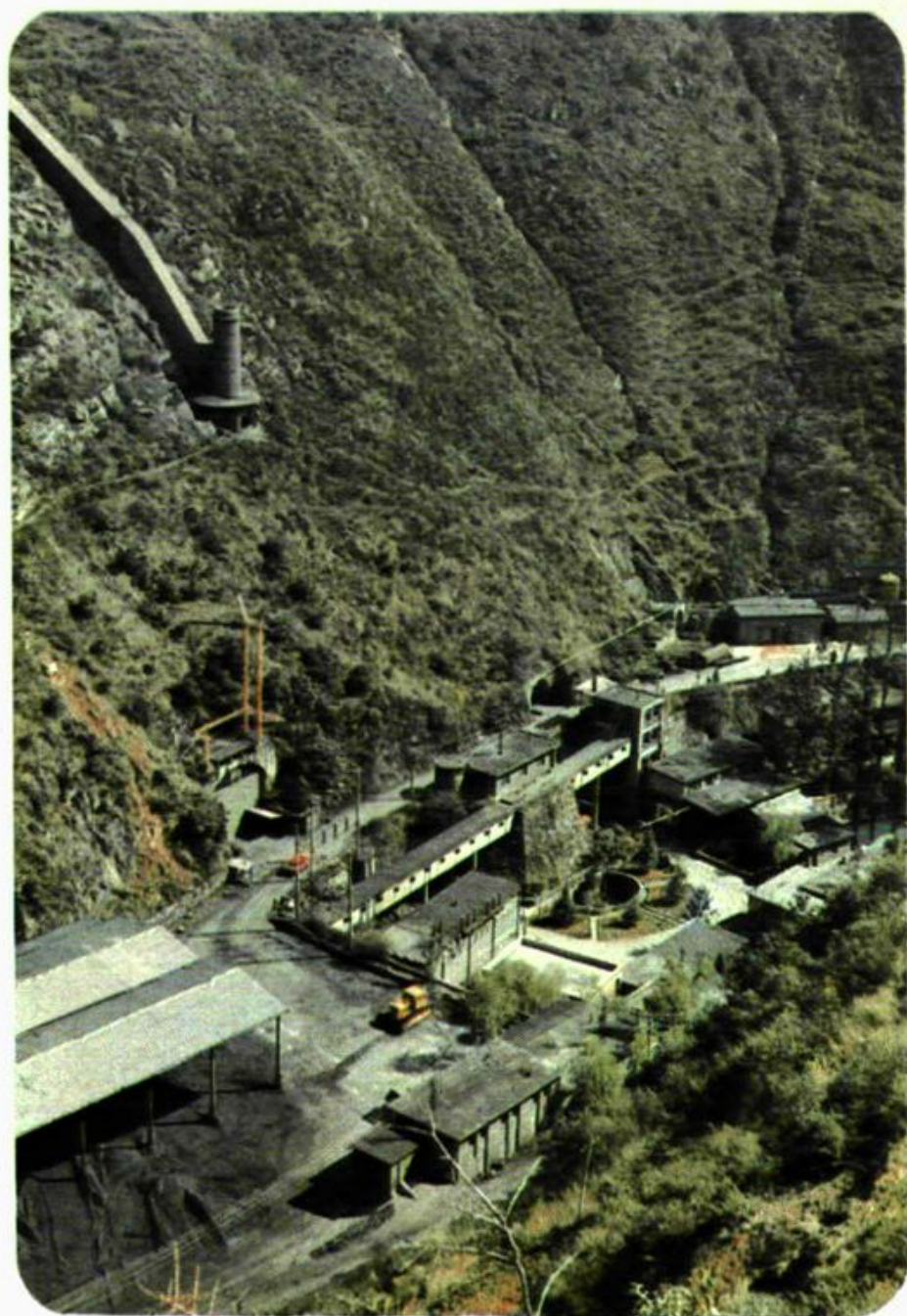




中华民国时期的员工住宅区。



中华民国时期的喷水洞发电所小学教员、幼儿保育员与小學生、儿童的合影。

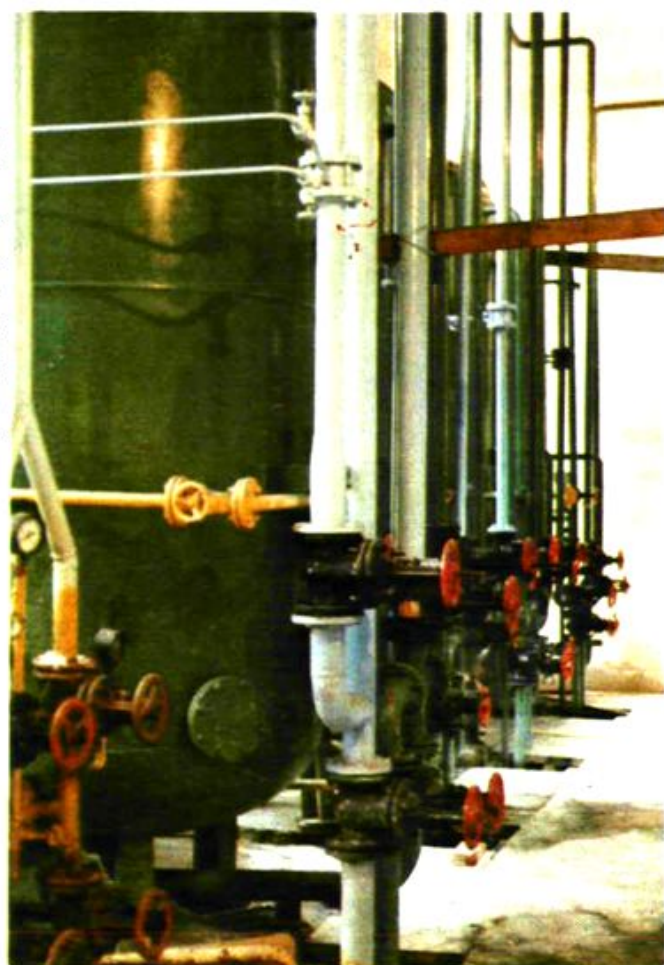


2号机组扩建后的生产车间外景。

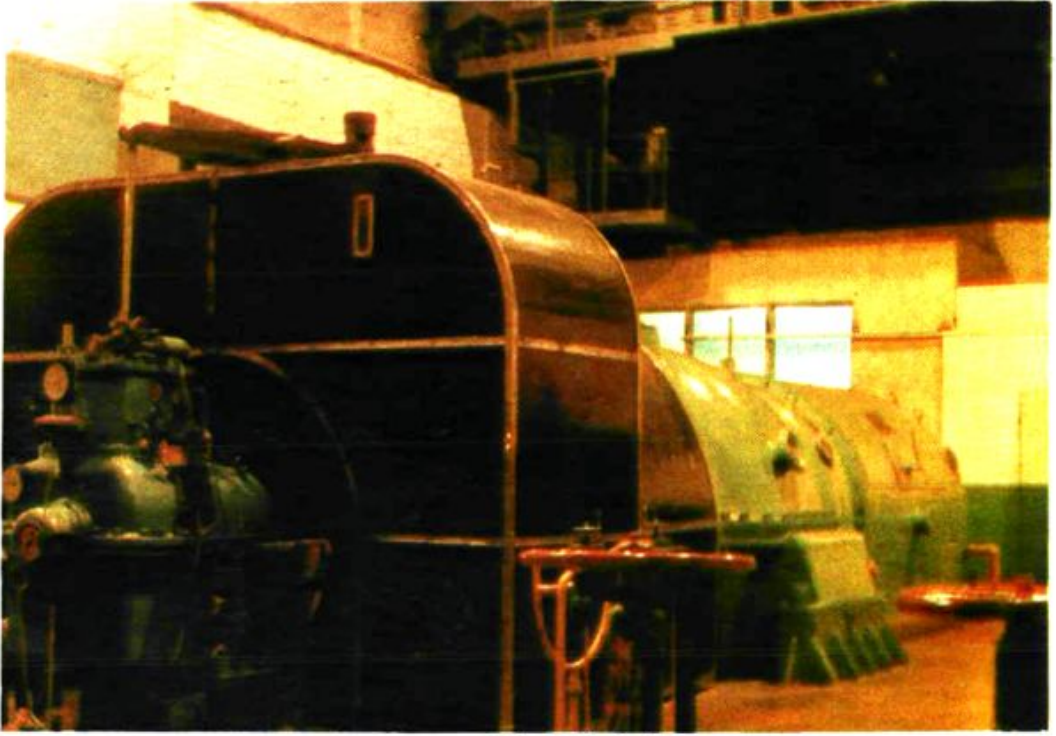


2号炉在云南电网中，首家使用风煽磨制粉，此为供磨煤机制粉用的皮带输煤线。

二号机组化学车间一角。







2号汽轮发电机组。