

雷山县交通誌

雷山县交通局編

雷山县交通志

雷山县交通局编

雷山县交通志

雷山县交通局编

雷山县志编纂委员会名单

主任 陈文发
副主任 龙向日 张世荣 杨正光
委员 杨秉学 龙义声 罗维钊 胡志鸿 杨麦秀
金元勋 冷汉元 秦筱峰 张钦荣 李 辉
赵德芳

《雷山县交通志》编纂领导小组

组长 侯正富
成员 杨忠诚 黄德昌 王贵忠
主编 侯正富
编辑 黄德昌
审稿 龙向日
校对 黄德昌
编务 黄德昌
摄影 黄仁孝 吴凤珍 李玉仪
制图 李志录
题词 陈文发
封面题字 赵德芳

雷山县志编纂委员会名单

主任 陈文发
副主任 龙向日 张世荣 杨正光
委员 杨秉学 龙义声 罗维钊 胡志鸿 杨麦秀
金元勋 冷汉元 秦筱峰 张钦荣 李 辉
赵德芳

《雷山县交通志》编纂领导小组

组长 侯正富
成员 杨忠诚 黄德昌 王贵忠
主编 侯正富
编辑 黄德昌
审稿 龙向日
校对 黄德昌
编务 黄德昌
摄影 黄仁孝 吴凤珍 李玉仪
制图 李志录
题词 陈文发
封面题字 赵德芳

序

交通运输业是国民经济的重要组成部分，被喻之为“先行官”。交通运输是使用各种工具、设备，通过各种方式，使货物或旅客在区域之间实现位置移动的物质生产部门。它是随着人类社会生产的发展而发展。

雷山县地处苗岭主峰雷公山地区，总面积1208平方公里，是张秀眉、杨大六等民族英雄在清咸同年间（1854年至1872年）反抗清王朝反动统治的主要根据地，县内最高海拔2178.8米，平均海拔约1100米。山峦重叠，沟壑纵横交错，冬暖夏凉，气候宜人，雨量充沛，森林、水源资源较为丰富。

县内居住有苗、汉、水、侗、瑶、彝等民族，总人口123447人，苗族人口占82.6%，是苗族聚居地区。

雷山有着悠久的发展历史，苗族和其他少数民族的先辈很早以前就在这片荒辟而广袤的土地上生息繁衍，从刀耕火种到开垦荒地、修造农田、修建道路、建设家园，共同反抗历代反动统治者的残酷压迫剥削，都有着光荣的历史。

县内北部地处清水江支流巴拉河上源、南部地处都柳江小支流的乌洛河和排调河上源，由于河小水浅，历来不通舟楫，也没有公路。从清雍正七年（1729）至清朝末年（1911）的丹江厅署期间，境内的人行道路除厅城附近极少路段用鹅卵石铺砌有石阶梯路外，所有

序

交通运输业是国民经济的重要组成部分，被喻之为“先行官”。交通运输是使用各种工具、设备，通过各种方式，使货物或旅客在区域之间实现位置移动的物质生产部门。它是随着人类社会生产的发展而发展。

雷山县地处苗岭主峰雷公山地区，总面积1208平方公里，是张秀眉、杨大六等民族英雄在清咸同年间（1854年至1872年）反抗清王朝反动统治的主要根据地，县内最高海拔2178.8米，平均海拔约1100米。山峦重叠，沟壑纵横交错，冬暖夏凉，气候宜人，雨量充沛，森林、水源资源较为丰富。

县内居住有苗、汉、水、侗、瑶、彝等民族，总人口123447人，苗族人口占82.6%，是苗族聚居地区。

雷山有着悠久的发展历史，苗族和其他少数民族的先辈很早以前就在这片荒辟而广袤的土地上生息繁衍，从刀耕火种到开垦荒地、修造农田、修建道路、建设家园，共同反抗历代反动统治者的残酷压迫剥削，都有着光荣的历史。

县内北部地处清水江支流巴拉河上源、南部地处都柳江小支流的乌洛河和排调河上源，由于河小水浅，历来不通舟楫，也没有公路。从清雍正七年（1729）至清朝末年（1911）的丹江厅署期间，境内的人行道路除厅城附近极少路段用鹅卵石铺砌有石阶梯路外，所有

道路都是又陡又窄的羊肠鸟道。民国32年(1943)政府当局倡修台江至西江和民国35年至36年(1946至1947)修建下司至榕江的公路(经雷山、永乐至榕江),虽曾破土施工,结果都未修通。雷山各族人民祖祖辈辈都是人力肩挑运输,常年走的是崎岖的山路,跋涉于高山深谷,严重地束缚生产力的发展,人民生活十分贫困,经济非常落后。

解放后,从1950年至1987年的37年中,在中国共产党的正确领导下,进行了社会主义革命和社会主义建设,雷山的社会生产力得到了解放,工农业生产迅速发展,人民生活逐步得到改善和提高,公路交通运输事业也得到较快地发展。在国家大力扶持下,经过雷山各族人民的共同努力,从县城到绝大多数偏僻边远的乡(镇)、从低谷到高山,已“天堑变通途”,到1987年止,全县共有公路13条,通车里程226.84公里,平均每百平方公里拥有公路达18.78公里,高于贵州16.9公里和全国12.3公里的平均水平,实现区(镇)和68%的乡(镇)通了公路,加上能通行汽车的6条乡村道路,全县已有80%的乡(镇)和45.7%的行政村通了汽车。汽车运输业的发展,代替了过去的人力肩挑和马车运输,1987年全县共有各种汽车119辆。其中:大客车4辆,大小货车61辆,各种小车(含旅游、面包车)39辆,其他汽车15辆。在这些汽车中,民用汽车有23辆,占全县总汽车数的19.33%。汽车运输业的迅速发展,保证了县内容、货运输的需要,促进了经济的发展。

雷山公路交通运输事业在取得巨大成就的同时,也还存在一些困难和问题。今后,我们从事交通运输事业工作的同志,必须坚持四项基本原则,坚定地走社会主义道路,继续深化改革,坚持自力更生,弘扬奉献精神,努力把公路交通运输事业搞好,为适应四化

建设和振兴雷山经济作出贡献。

俗话说：“路是人走出来的”。筑路者的前面永远没有路，筑路者的身后永远是一条条崭新的路。当人们驱车奔驰在公路上的时候，将永远记住千万个筑路者们的功绩；雷山县各族人民，也将永远记住曾为雷山公路建设事业呕心沥血的已故县委书记余金才同志，他从1955年下半年任丹江区委区长起到1987年病故时止，一直投身于公路建设事业，他既是决策者、又是筑路者和实干家，他热爱党，热爱社会主义，热爱公路建设事业，他踏遍了雷山的山山水水，为雷山的公路建设作出了突出的贡献。当雷山公路建设取得巨大成就的时候，他在生前曾经感慨万千地说：“如果没有雷毛公路的修通，就不会有雷公山调频电视转播台和响水岩电站的今天”。

还有已故的能工巧匠任有清同志，家庭出身贫寒，自幼当雇工为生。解放后，他热爱社会主义，热爱公路建设，积极参加公路修建，注重工程质量，钻研技艺，干砌保坎技术独到，安砌整齐，收坡一致，质量保证，他对于砌公路保坎的突出贡献，是雷山文明生产的典范。

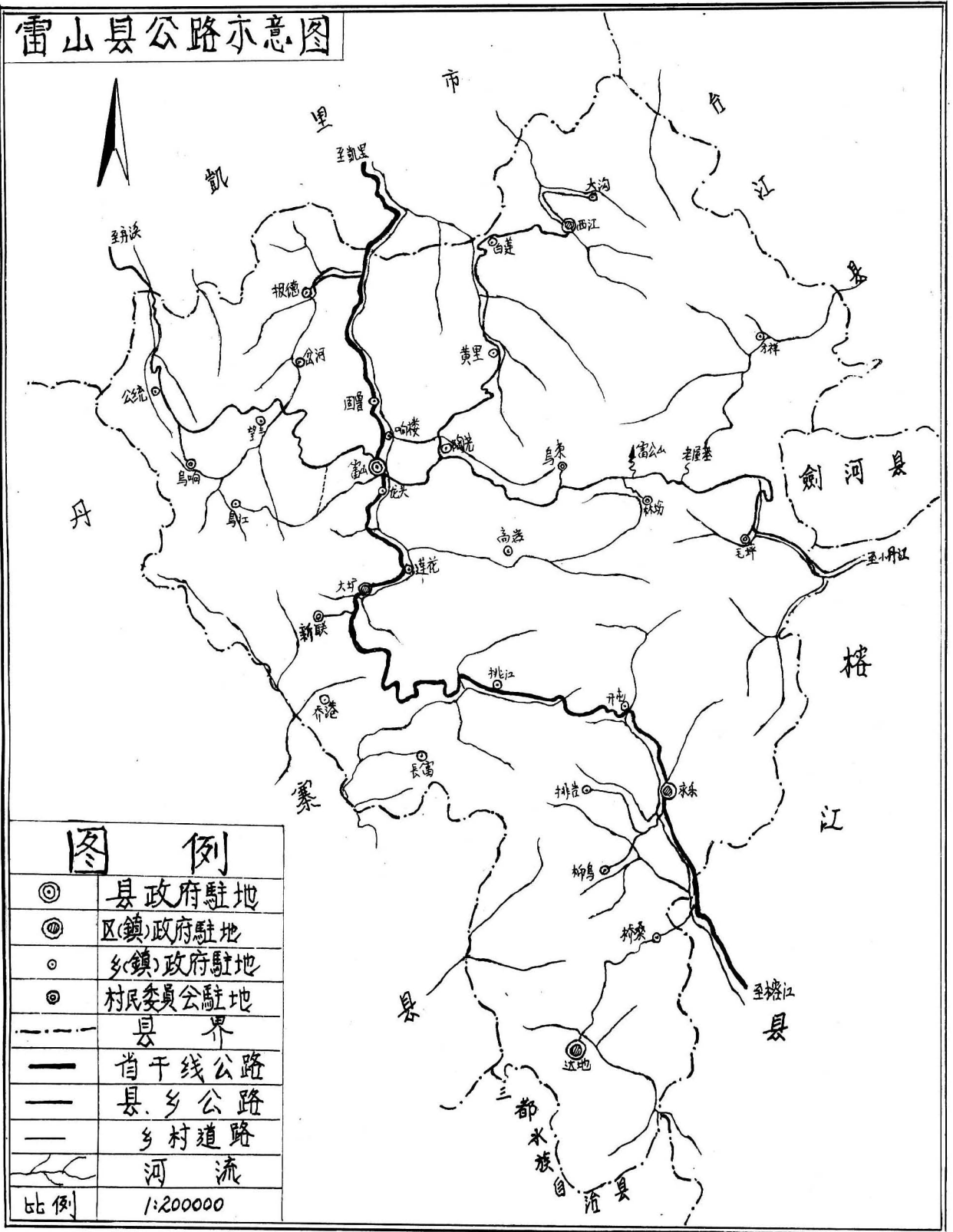
盛世修志，志在资治。回顾过去，总结经验，策励将来。本着存真求实、略古详今的原则来进行编纂交通志，向关心雷山交通运输事业发展和今后从事交通事业的同志提供借鉴。

由于资料缺乏，加上编辑人员少，对解放前后有关交通的人和事未能一一访到，恐有遗漏之事。还有我们的水平也有限，难免有误，敬请广大读者赐教，谨以衷心的感谢。

雷山县交通局局长侯正富

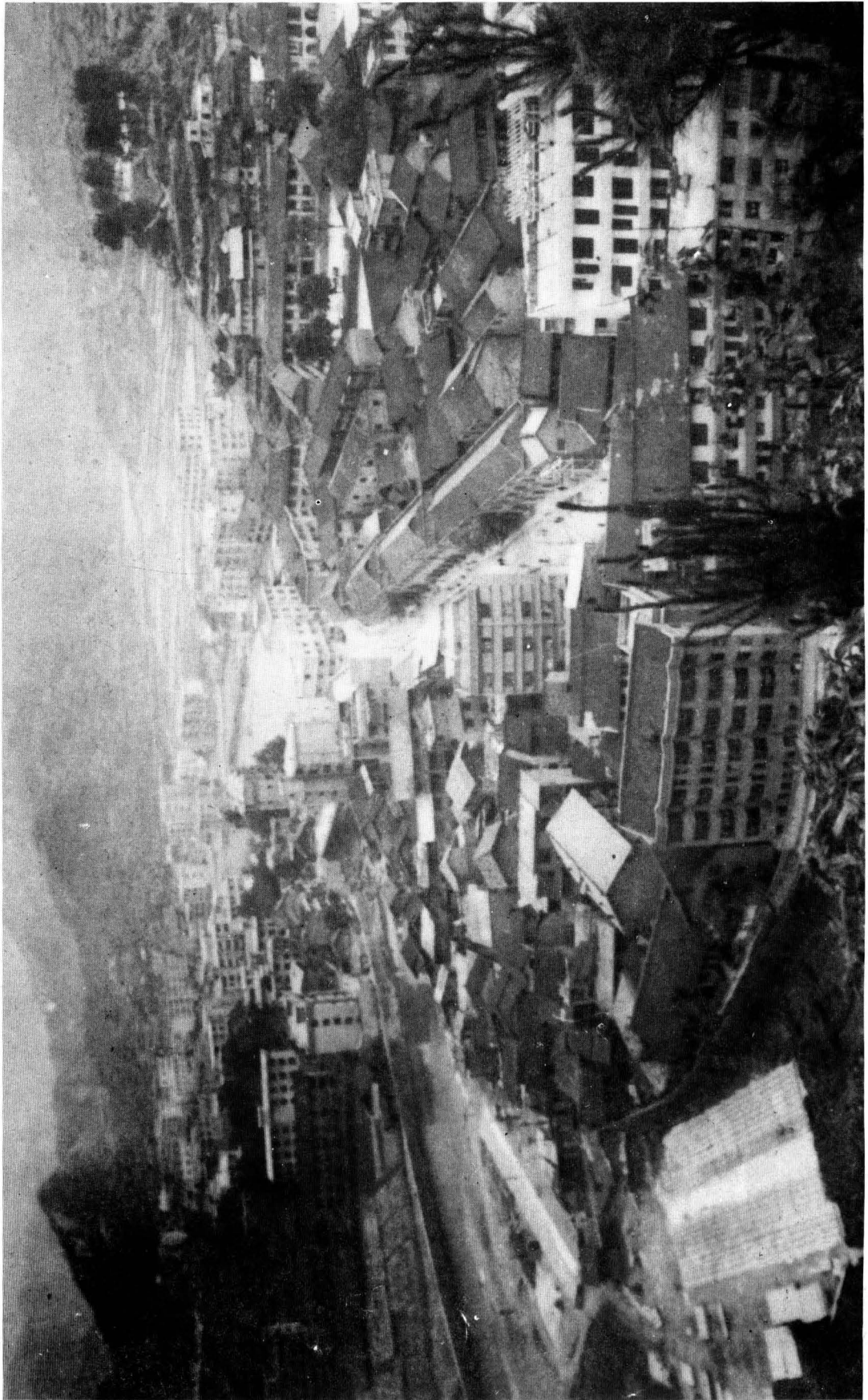
1991年7月20日

雷山县公路示意图



图例

◎	县政府驻地
⊙	区(镇)政府驻地
○	乡(镇)政府驻地
⊙	村民委员会驻地
---	县界
—	省干线公路
—	县乡公路
—	乡村道路
~	河流
比例	1:200000



雷山县城东门一瞥



雷山县交通志编纂工作领导小组成员



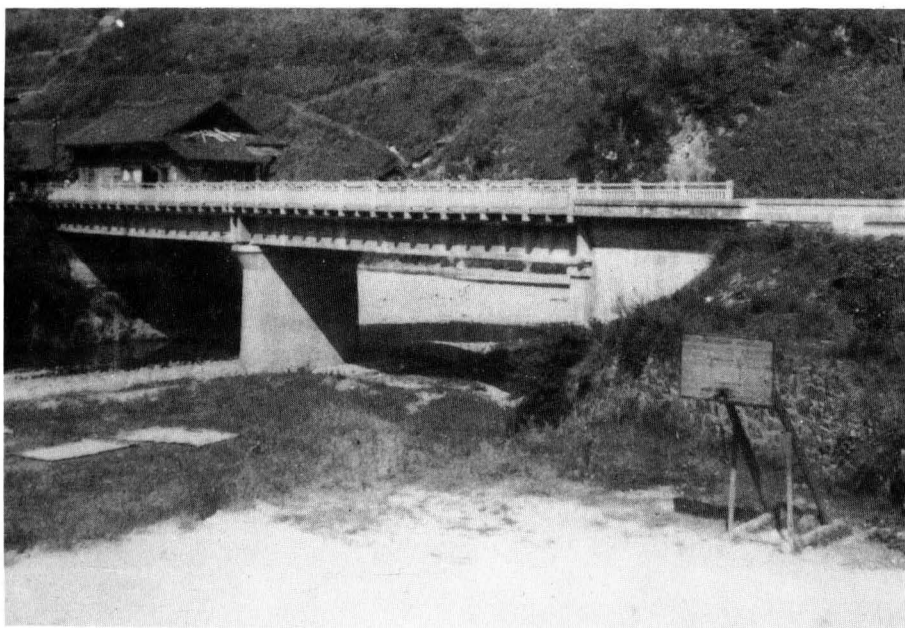
雷山县交通系统全体职工



炉山—榕江公路干脑回头弯路段



雷山—西江公路陶尧路段



炉山—榕江公路郎德桥，为2孔跨25米的钢筋混凝土梁式桥，全长61.6延米。建于1984年。



雷山—西江公路雷山桥，为2孔跨径25米的钢筋混凝土桁架拱桥，全长68.5延米。建于1986年。



雷山—西江公路西江桥，为单孔跨径20米的双曲拱桥，全长30延米。建于1981年。



塔石—达地公路塔石桥，为单孔跨径28.7米的双曲拱桥，全长40延米。建于1973年。

雷山—毛坪公路猴子岩劈岩路段



雷山—舟溪公路续建中的往报坡大拉槽